

РАЗНООБРАЗИЕ ЖИВОТНОГО МИРА

проектная работа учеников
3 класса «Б»

Косолапый и большой,
Спит в берлоге он зимой.
Любит шишки, любит мёд.
Кто ж его нам назовёт?

Он мохнатый, он большой,
Спит в берлоге он зимой,
Летом ягоды жуёт,
Дикий мед у пчел берёт,
Грозно может зареветь
Косолапый зверь – медведь.



Истоки слова

Медведь - образовано от слияния двух слов мед и ведать. Причем, ведать здесь может иметь не только значение знать, но и значение кушать, как в выражении «Отведай – ка медку».



Видно, что медведь, то есть, ведающий мед, это иносказательное название животного. По имени хозяина леса не называли, возможно, чтобы не привлечь его, потому что встреча с медведем в лесу является довольно опасной. Но его имя сохранилось в таких словах как берлога, bear (медведь по-английски), оберег, берег. Корень всех этих слов - бер. Бер - это дух стихии, довольно буйный дух, символом которого и является медведь.

Словари

В словаре Ожегова

- крупное хищное млекопитающее с длинной шерстью и толстыми ногами, а также его мех

В словаре Ефремовой

- крупное хищное всеядное млекопитающее с большим грузным, покрытым густой шерстью телом и короткими ногами

В словаре Ушакова

- большой хищный всеядный зверь с длинной шерстью

По Финансовому словарю

- биржевой агент, играющий "на понижение", провоцируя падение курса определенных акций с целью последующей их покупки по более низкой цене

В словаре русских синонимов

- мишка, косилапый, топтыгин, медведище, увалень, барин, Михайло Иванович, мишутка, медведюшка, Миша, лесной хозяин, хозяин тайги, артист

По словарю Символизма

- медведь - символизирует воскресение, новую жизнь

Научная классификация



- Царство: Животные
- Тип: Хордовые
- Класс: Млекопитающие
- Инфракласс: Плацентарные
- Отряд: Хищные
- Подотряд: Псообразные
- Семейство: Медвежьи

Общее описание

- Это самые крупные из современных наземных хищных зверей. Белые медведи достигают длины тела 3 м при массе до 725 и даже 1000 кг; самые мелкие малайские медведи при длине тела в 1—1,5 м весят до 70 кг. Самки меньше самцов.
- мех с развитым подшёрстком, довольно грубый. Волосяной покров высокий, иногда косматый.
- Окраска однотонная, от угольно-чёрной до беловатой; у большой панды контрастная, чёрно-белая. На груди или вокруг глаз бывают светлые отметины.
- У всех медведей коренастое, мощное тело, у многих с высокой холкой.
- Лапы сильные, пятипалые, с большими невяжными когтями.



Общее описание



- Хвост очень короткий, незаметный в меху (исключение составляет большая панда).
- Голова крупная, глаза небольшие.
- Шея толстая, относительно короткая.
- Череп у медведей крупный, обычно с удлинённым лицевым отделом. Челюсти мощные.
- Обоняние сильно развито, слух и зрение слабее.
- По характеру питания всеядные, однако, некоторые виды предпочитают растительную пищу, другие — животную.
- Медведи водятся на всех континентах за исключением Австралии, Антарктиды и Африки, однако, главным образом, в Северном полушарии.

Бурый медведь



Хотя масса тела медведя велика и он кажется неуклюжим, на самом деле это бесшумный, быстрый и легкий в движении зверь. Медведь бежит исключительно быстро - с резвостью хорошего скакуна - со скоростью свыше 55 км/ч.



Белый медведь



полярный медведь, ошкуй.



Белый медведь - один из крупнейших млекопитающих суши и самый крупный хищный зверь на планете. Белый медведь покрыт белоснежной одеждой, которая у молодых серебристого цвета, а у старых из-за употребления жирной пищи приобретает желтый оттенок.

Большая панда

тибетский горный медведь, бамбуковый медведь



Большая панда водится только в горных лесах нескольких западных провинций Китая.



Малая панда

"огненная лиса», кошачий медведь



По своему внешнему виду панда похожа на енота-полоскуна; по движениям напоминает медведя.

Белогрудый



гималайский, уссурийский



Белогрудый медведь не менее половины своей жизни проводит на деревьях. Это хороший древолаз и ведет полудревесный образ жизни. На деревьях он добывает свой корм, там же спасается от врагов.

Малайский

солнечный медведь, бируанг



Самый агрессивный из медведей. В спячку этот медведь не впадает, занесён в международную Красную Книгу.

Гризли

"страшный медведь"

Опаснейший враг любого охотника Правда, гризли обычно нападают только будучи ранеными, но при этом полностью оправдывали прозвище страшных медведей. Даже получив несколько пуль, разъяренный медведь продолжал атаку, и спастись охотникам удаётся не всегда. У медведя гризли сила укуса может достигать 230 кг.



Губач

медведь-муравьед, ленивец



Их диета главным образом состоит из насекомых (преимущественно муравьи и термиты), но также иногда он питается яйцами птиц, сотами пчел, падалью, растительными продуктами (различными кореньями и всевозможными плодами).

Очковый

коротколицый медведь



Считается, что очковый медведь самый растительноядный во всем семействе. Единственный представитель семейства в фауне Южной Америки.

Чёрный



Этот самый низкорослый, но самый многочисленный медведь Северной Америки. Этот абсолютно всеядный зверь часто устраивает грабительские набеги на стоянки туристов и ревизии мусорных баков в американских национальных парках.

Мифология и религия



Медведь фигурирует в мифах многих народов. В разных традициях он является культурным героем, божеством, хозяином нижнего мира, духом-охранителем, прародителем.

По народному преданию медведь был прежде человеком, и доказывается это тем, что он может ходить на задних лапах, имеет сходные с человеком глаза, любит мед, водку и проч. А остяки и другие инородцы особенно медведя уважают и шкуре его отдают большую учтивость; так что если убьют медведя, то поют перед трупом извинительные песни ради того убеждения, что медведь на том свете будет с ними, и там бы он не отомстил своему убийце.

Пословицы и поговорки

В медведе думы много, да вон нейдёт.



Силён медведь, да в болоте лежит.

Хозяин в дому - что медведь в бору.
Хозяюшка в дому – что оладья в меду.

Неправ медведь, что корову съел. Не права корова, что в лес зашла.

Волк и медведь не умываючись здоровы живут.

Счастлив медведь, что не попался стрелку;
И стрелок счастлив, что не попался медведю.

Фразеологизмы

- Медведь на ухо наступил
- Медвежий угол
- Сосать лапу
- Медвежья услуга
- Делить шкуру неубитого медведя
- Медвежья болезнь
- Медвежьи объятия



Загадки



Великан в бору живёт
Он сладкоежка – любит мёд.
Когда испортится погода,
Ложится спать - да на полгода.

Он в берлоге спит зимой
Под большущею сосной,
А когда придёт весна,
Просыпается от сна.

Мой белый брат во льдах живёт
И рыбу ест морскую.
А я люблю пчелиный мёд
И ягоду лесную.

В гороскопе древних Ариев

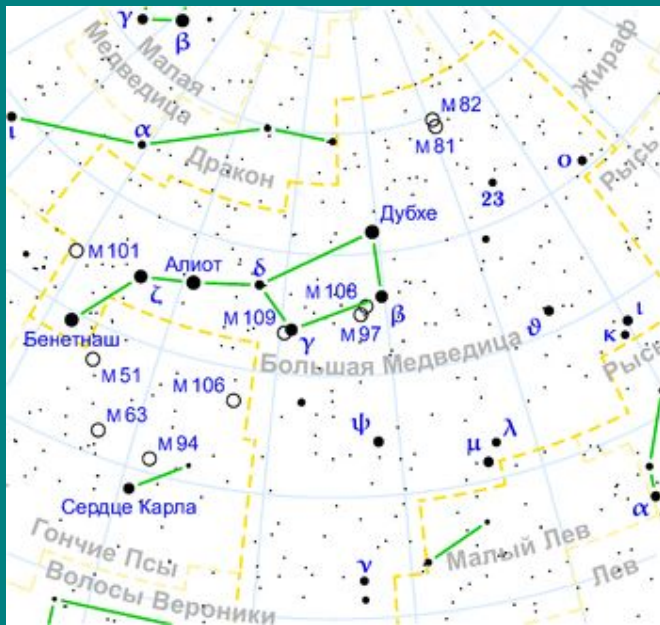
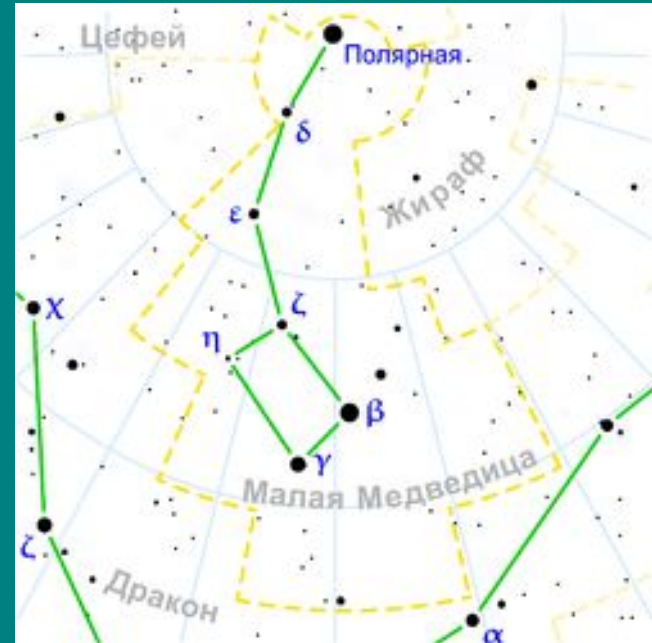


Годы Белого медведя (1931, 1963, 1995, 2027) - это годы серьезных испытаний. Если в эти годы делаются ошибки - они непоправимы. У человека с тотемом Белого Медведя должен быть строгий, рыцарский, в чем-то непредсказуемый характер. Любит играть. Любит жизнь, широкая душа. В нем нет подлости, садизма, он не терпит предательства. У него всегда есть гигантские планы и проекты, которые они умеют воплотить в жизнь. Умеют хорошо организовать людей и вести их за собой.

Созвездия

Мáлая Медвѣдица (лат. Ursa Minor) — околуполярное незаходящее созвездие Северного полушария неба. Содержит 40 звѣзд, видимых невооруженным глазом.

Вероятно, созвездие было выделено финикийцами как полезное для мореплавания.



Большáя Медвѣдица (лат. Ursa Major) — незаходящее созвездие северного полушария неба. Семь звѣзд Большой Медведицы составляют фигуру, напоминающую ковш с ручкой. Две самые яркие звѣзды — Алиот и Дубхе. По двум крайним звѣздам этой фигуры (α и β) можно найти Полярную звѣзду. Наилучшие условия видимости — в марте-апреле. Видно на всей территории России.

Гербы



герб Ярославля



герб Перми



герб Гренландии
(Дания)



герб Берлина
(Германия)

Значение для человека

- служат объектом спортивной охоты;
- мясо многих медведей съедобно;
- шкура идёт на ковры;
- жир и жёлчь медведей используют в медицине;
- медведи — излюбленные объекты содержания в зоопарках и дрессировки, в том числе цирковой.



ИСТОЧНИКИ

- <http://www.zooclub.ru/wild/hish/1.shtml>
- <http://ru.wikipedia.org/wiki/Медвежьи>
- <http://zagadki.org.ua/ru>
- <http://dom-teremok.harod.ru>
- Лесные сказки Э.Шим
- Животные русского леса: Потешки, сказки, загадки, стихи и рассказы. – М.:Дрофа-Плюс, 2007.
- Энциклопедия живой природы. В 10тт.Т.5. – М.: ОЛМА Медиа Групп; ОЛМА-ПРЕСС Экслибрис, 2006.
- Мир животных и растений. Энциклопедия для малышей. Чудо – всюду. –Ярославль: Академия развития: Академия, К: Академия Холдинг, 2000.
- Мурзилка №3 2009г.
- «Юный натуралист», №11,2008г.; №2, 2010г.
- Откуда пришли слова: Занимательный этимологический словарь. – М.: АСТ-ПРЕСС, 1996г.