

Древние культуры на территории Воронежского края часть 1

Презентация по краеведению

Автор: Нетёсова Г.Н,
МКОУ Козловская СОШ

История Воронежского края – это часть истории всей России. Её изучение позволяет проследить общие тенденции, характерные для развития всей страны. Однако, как и в любом регионе, здесь имеются и свои особенности. Закономерности и специфические черты проявляются во всех сферах общественной жизни, в том числе экономической.

Древнейшие люди на территории Воронежского края появились в период позднего палеолита (35 – 12 тыс. лет до н.э.). Наиболее интересными и изученными являются стоянки и погребения людей у села Костенки Хохольского района современной Воронежской области.



Здесь на территории около 10 кв.км., в разное время было открыто и исследовано более 26 стоянок первобытного человека каменного века, часть из которых являются многослойными.

Люди современного типа проживали здесь, в среднем течении Дона на территории нынешней России, как минимум за 20 000 лет до того, как они появились в Центральной и Западной Европе. В пользу этого говорят новые артефакты, обнаруженные за последние годы. Например, человеческие захоронения "в возрасте" от 35 000 до 40 000 лет, предметы культуры, извлеченные из вулканического пепла, что позволило предположить: здешние люди были свидетелями страшной катастрофы - извержения вулкана в Италии 40 000 - летней давности. Его пепел на десятки тысяч километров накрыл все живое.



А вот так выглядел абориген.

Во внешности человека палеолита Русской равнины преобладали европеоидные признаки. Однако, стоит отметить, что останкам из погребения на стоянке Костенки 14 присущи отдельные черты негроидного типа



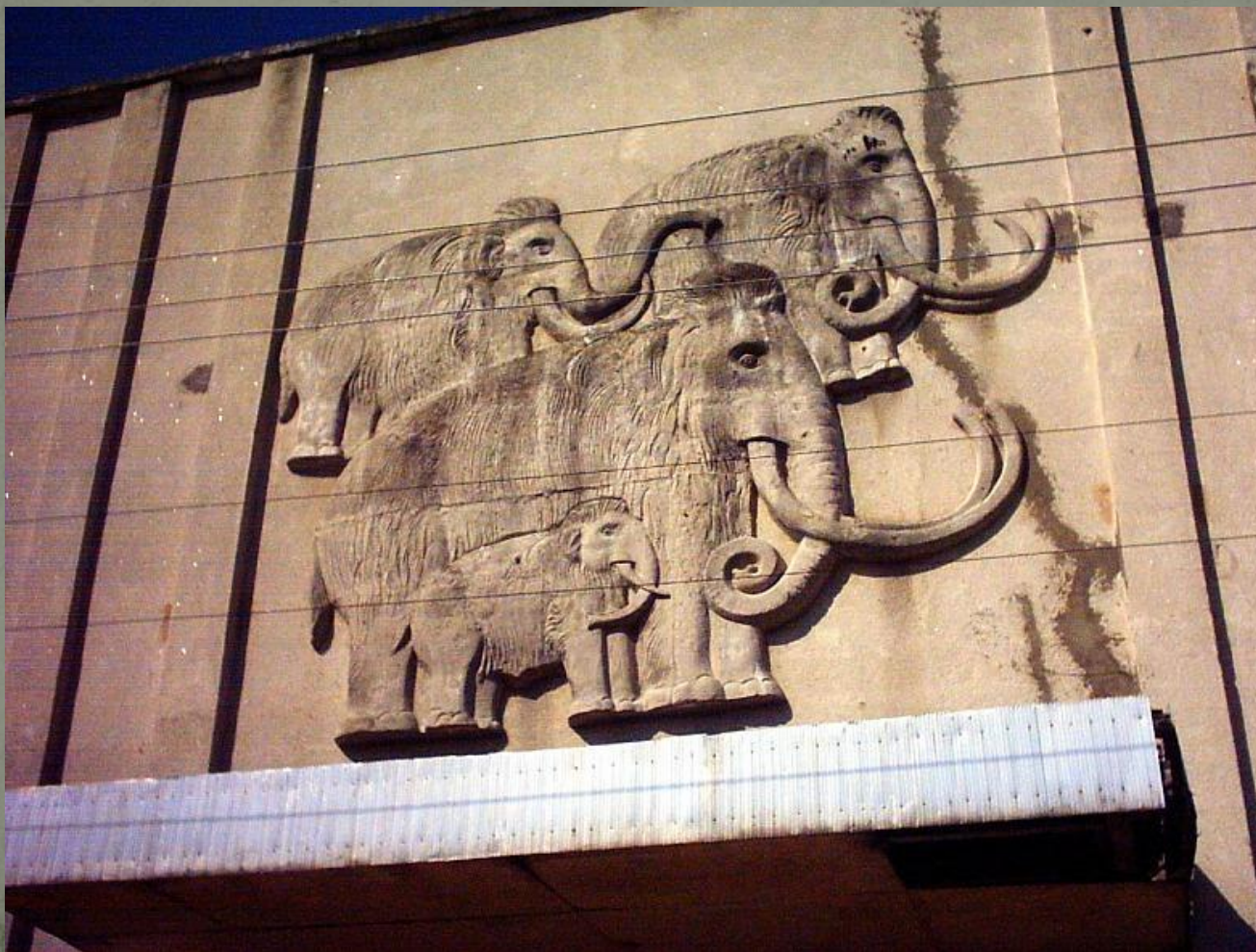
Принято считать, что родовой строй в своем развитии прошел два основных этапа. Во-первых, сначала преобладал матриархат, когда счет родства, наследование имущества и социального положения осуществлялись по материнской линии, а муж переходил в род жены. Во-вторых, затем наступило время патриархата, когда имущество стало передаваться от отца к сыну, а родство определялось по мужской линии.

Складывалась первобытная религия: анимизм – вера в существование души у человека, животного, растения и любого предмета вообще; фетишизм – религиозное поклонение фетишам – неодушевленным предметам, которые, по представлениям верующих, были наделены сверхъестественной магической силой. Кроме того, существовал тотемизм – вера в происхождение членов рода от одного общего предка-животного (тотема); магия – колдовство. Возникло первобытное искусство, о чем свидетельствуют находки каменных и костяных статуэток женщин и животных, украшений с резьбой. Только на стоянке Костенки-1 археологи нашли свыше 40 женских статуэток, сделанных из бивня мамонта. Кроме женских статуэток на костенских стоянках найдены скульптурные изображения пещерного льва и пещерного медведя.

Сейчас ученым известна 21 стоянка древних людей в Костенках и его окрестностях. До последнего времени в селе Костенки в земле лежало огромное количество костей мамонтов. Это говорит о том, что поселения людей каменного века на берегах Дона существовали много веков и даже тысячелетий. Водившиеся здесь в изобилии стада мамонтов доставляли первобытным людям не только неисчерпаемые запасы пищи, но и кости для сооружения жилища, теплые шкуры, бивни для поделок.



В [1979 году](#) в Костёнках был открыт музей, выстроенный прямо над одной из костёнковских стоянок, возрастом около 20 000 лет. Под крышей музея было законсервировано древнее жилище, выстроенное из костей мамонта и окруженное пятью ямами-кладовыми для хранения запасов пищи.









Основными целями музея-заповедника является охрана, изучение и популяризация стоянок верхнего палеолита.

