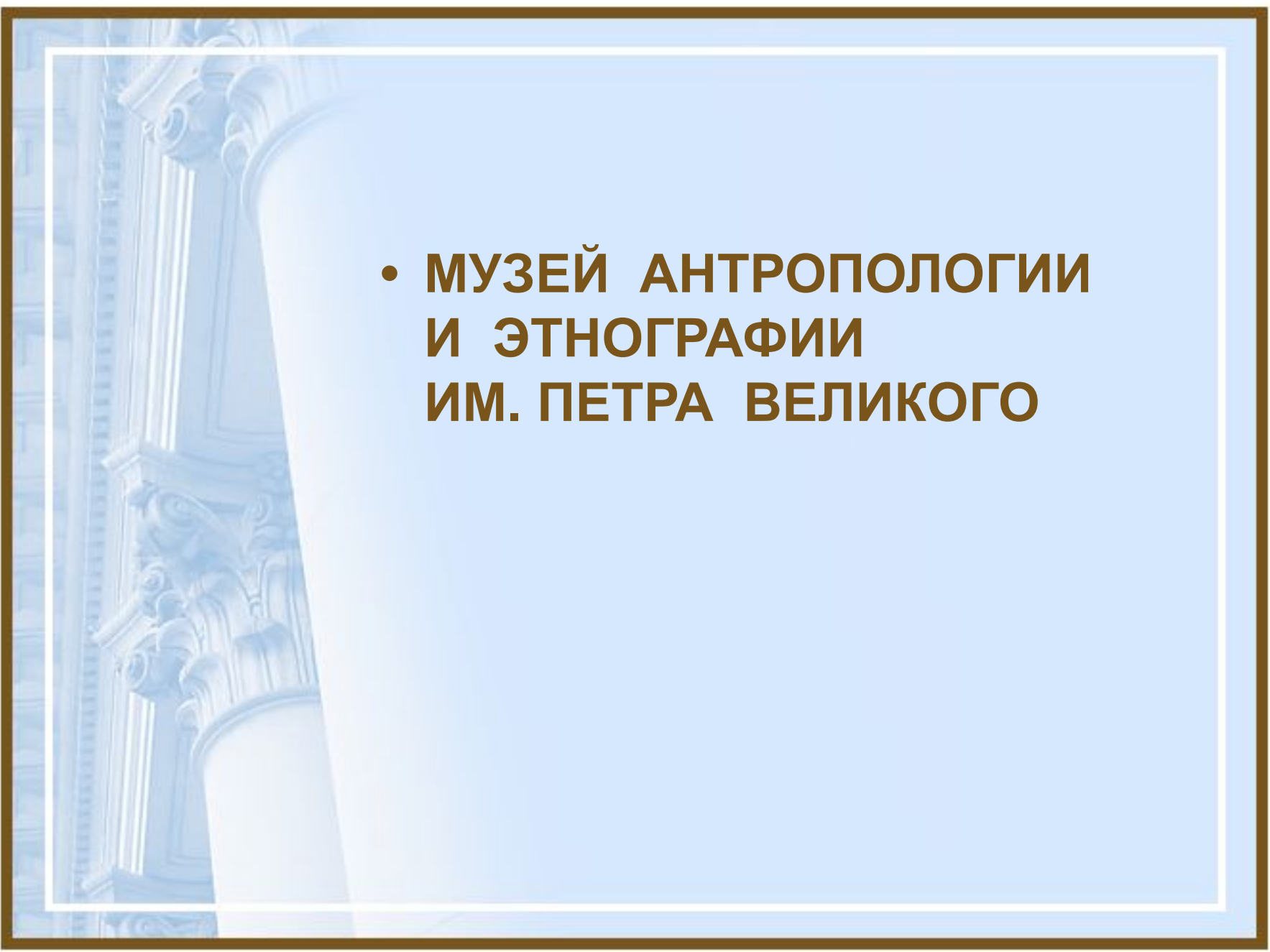


КУНСТКАМЕРА

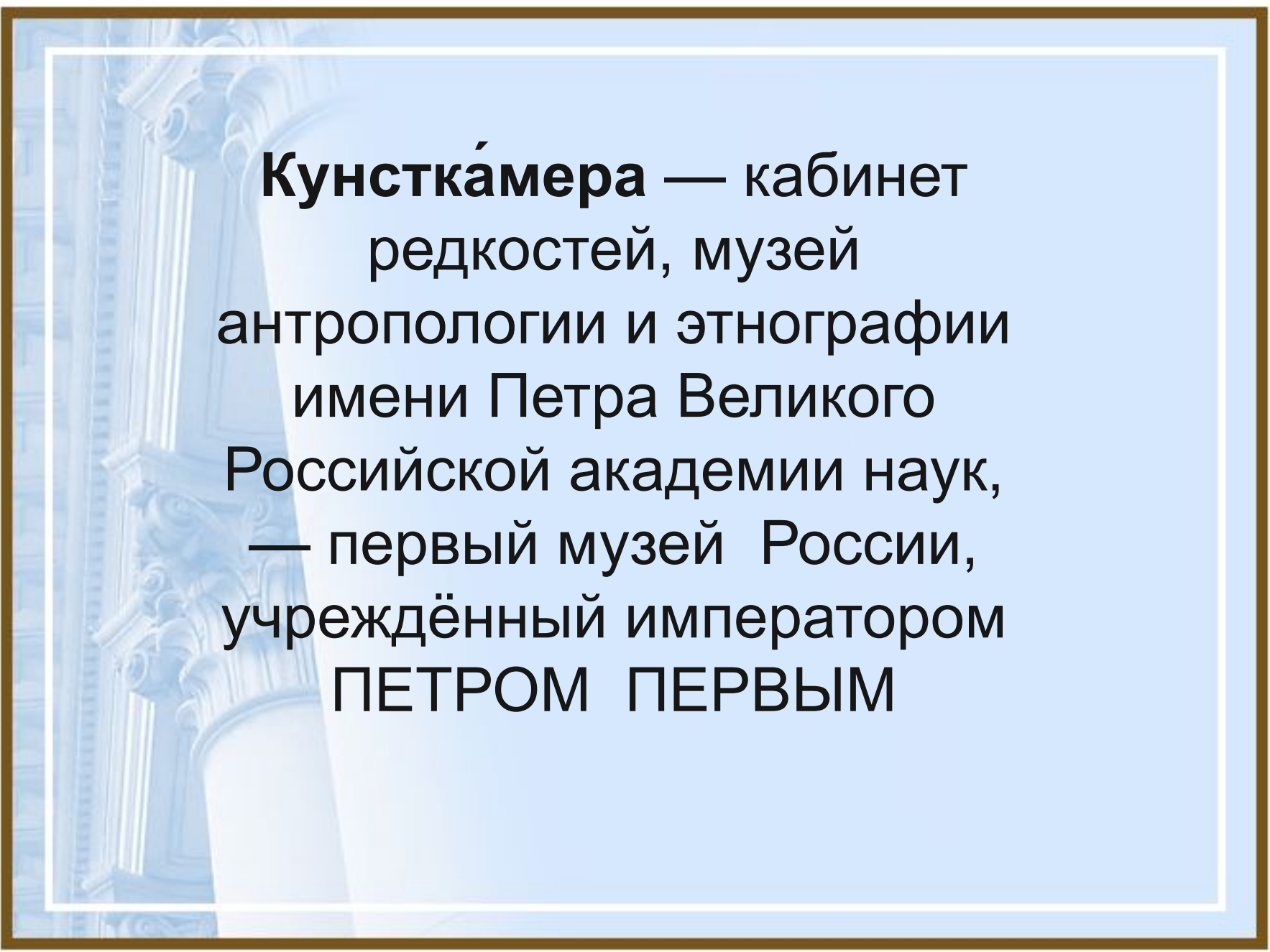
УНИКАЛЬНЫЙ ГОРОД САНКТ-ПЕТЕРБУРГ КАК
ПРОСТРАНСТВО МИРОВОЙ КУЛЬТУРЫ



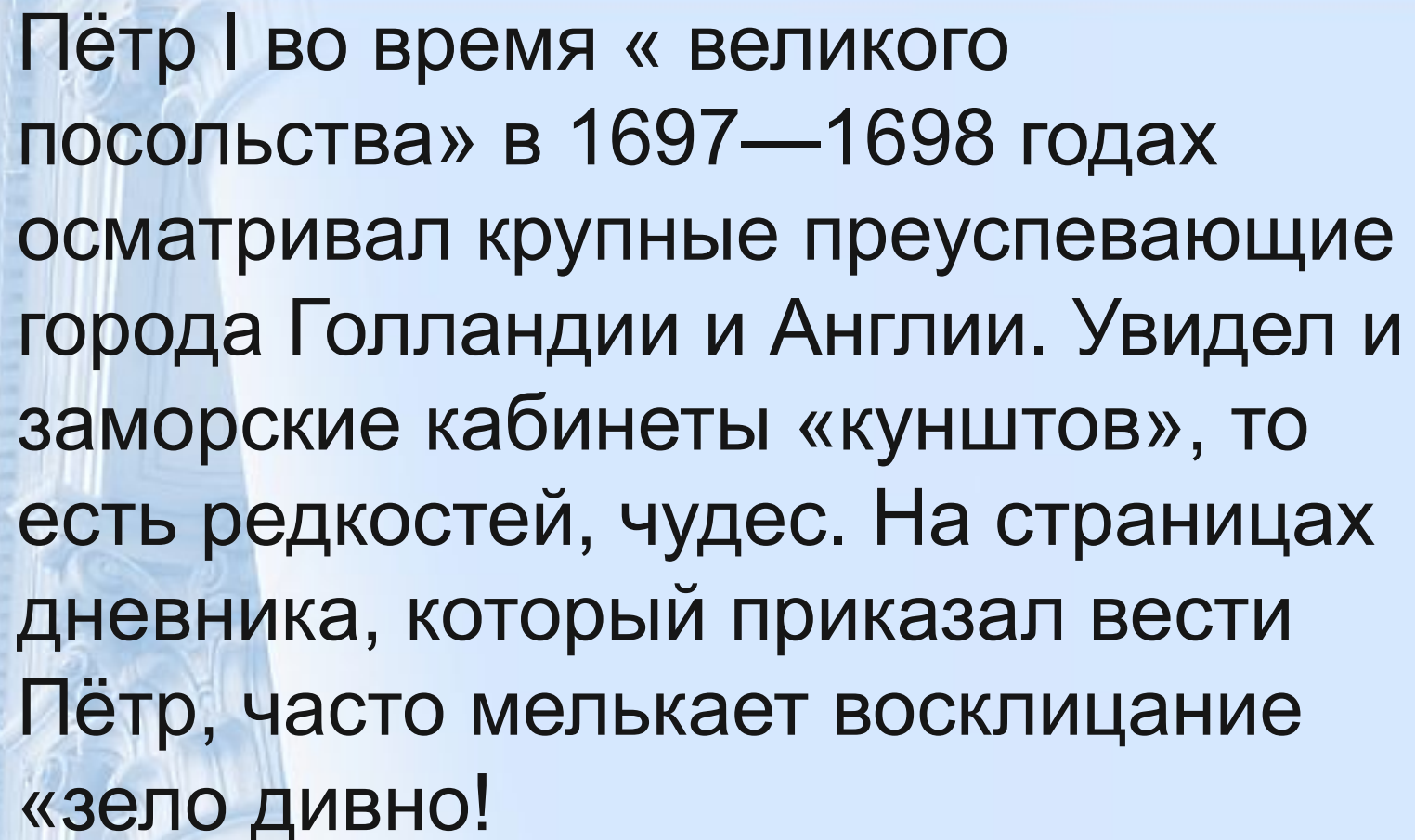
Чудина Е.А.
Учитель истории, МХК
ГБОУ СОШ № 302
Санкт-Петербург

The background of the slide features a faded, light blue image of classical architectural columns with Corinthian capitals, positioned on the left side. The rest of the background is a solid light blue color.

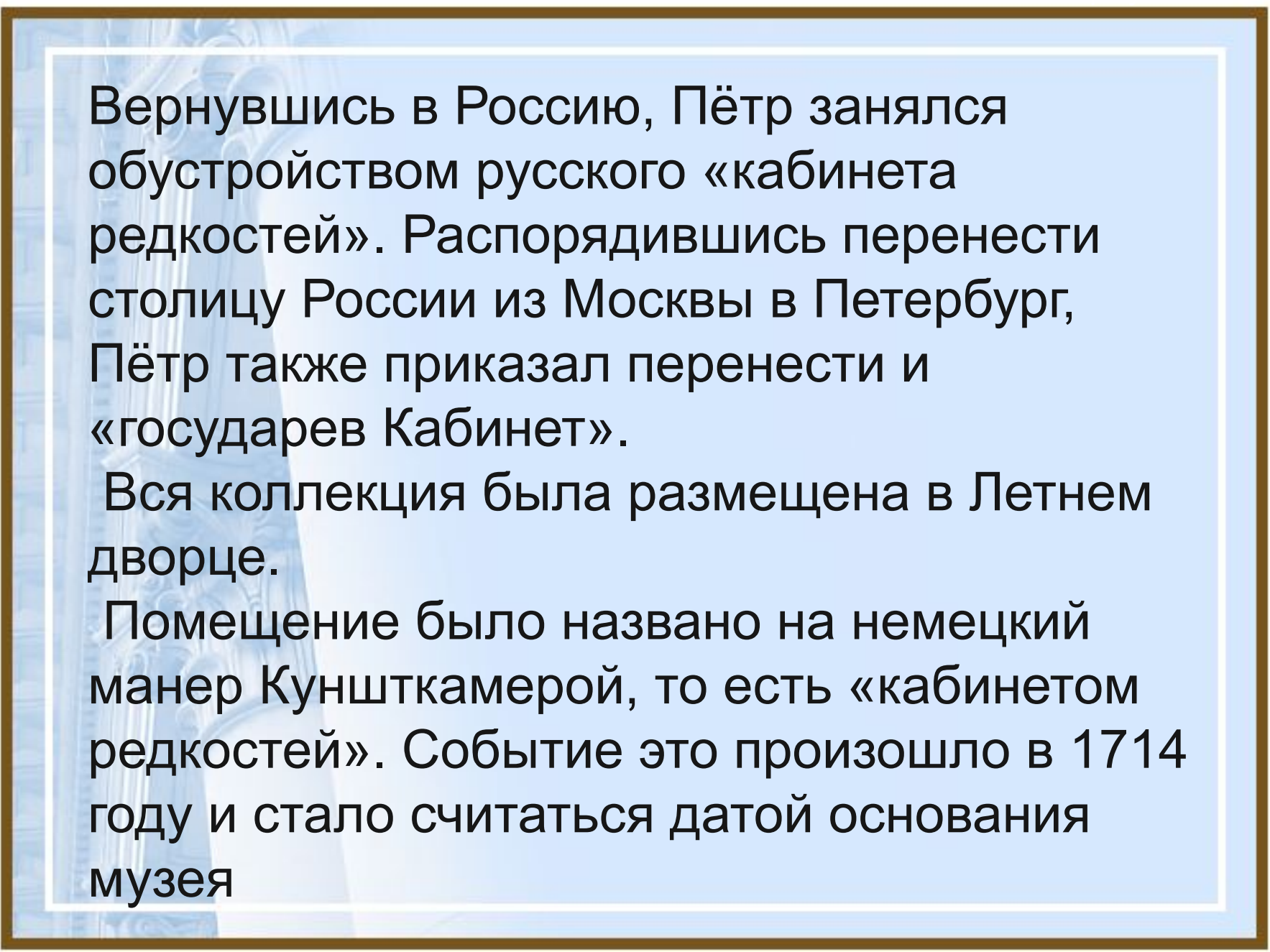
- **МУЗЕЙ АНТРОПОЛОГИИ
И ЭТНОГРАФИИ
ИМ. ПЕТРА ВЕЛИКОГО**

The background of the slide features a light blue gradient with a faint, semi-transparent image of classical architectural columns on the left side. The text is centered and presented in a clean, black, sans-serif font.

**Кунстка́мера — кабинет
редкостей, музей
антропологии и этнографии
имени Петра Великого
Российской академии наук,
— первый музей России,
учреждённый императором
ПЕТРОМ ПЕРВЫМ**



Пётр I во время « великого посольства» в 1697—1698 годах осматривал крупные преуспевающие города Голландии и Англии. Увидел и заморские кабинеты «кунштов», то есть редкостей, чудес. На страницах дневника, который приказал вести Пётр, часто мелькает восклицание «зело дивно!



Вернувшись в Россию, Пётр занялся обустройством русского «кабинета редкостей». Распорядившись перенести столицу России из Москвы в Петербург, Пётр также приказал перенести и «государев Кабинет».

Вся коллекция была размещена в Летнем дворце.

Помещение было названо на немецкий манер Куншткамерой, то есть «кабинетом редкостей». Событие это произошло в 1714 году и стало считаться датой основания музея

Здание построено в стиле петровского барокко, состоит из двух 3-этажных корпусов в формах, соединённых барочной многоярусной башней со сложным купольным завершением







История Кунсткамеры и русской науки XVIII в.

Раздел включает три экспозиции, объединённые под условным названием «Музей М.В. Ломоносова».

Экспозиция "Зал заседаний ("Конференц-зал")

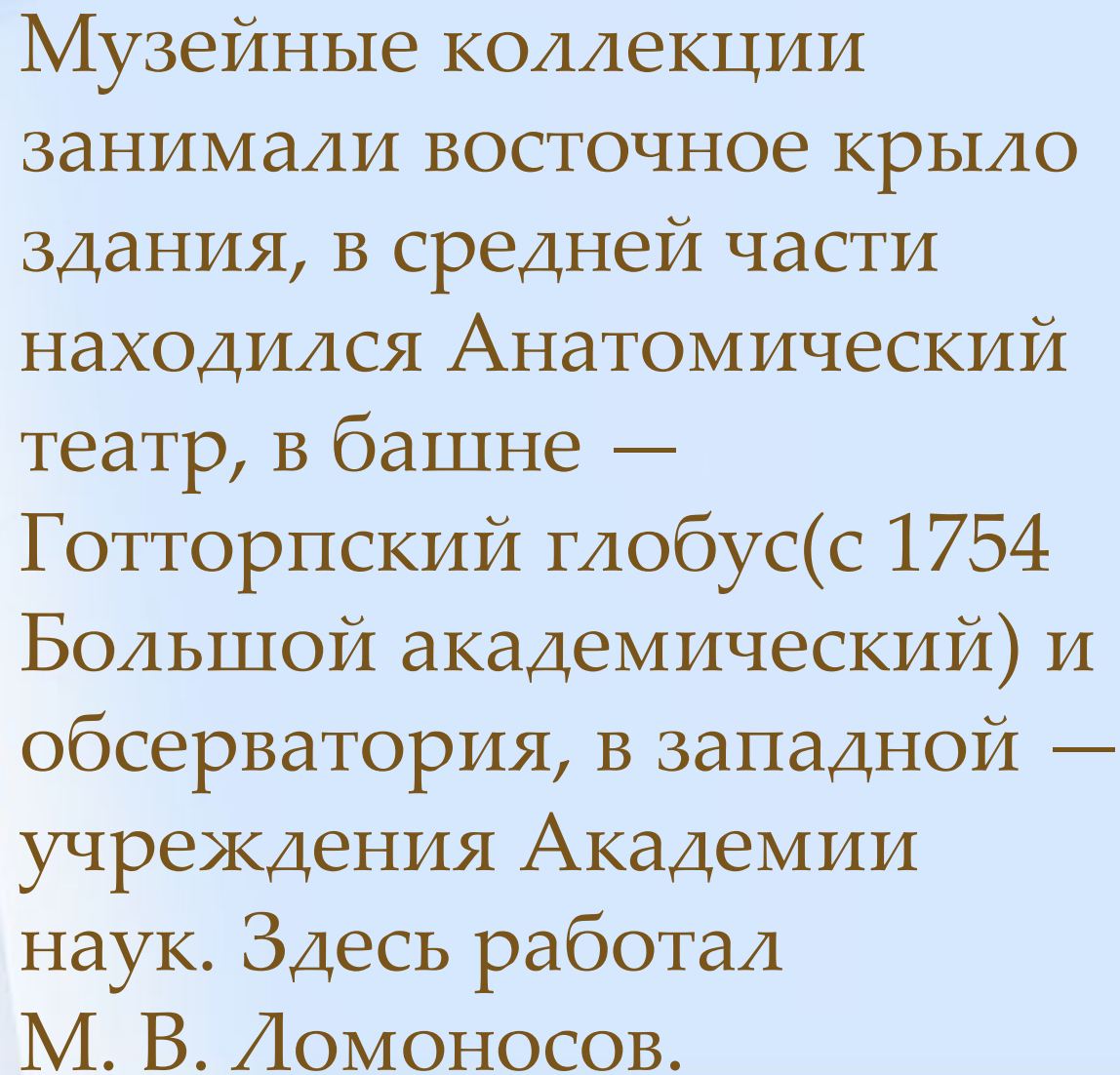
Петербургской академии наук" представляет повседневную деятельность первого научного учреждения России и биографию М.В. Ломоносова.

Две другие экспозиции - "Астрономическая обсерватория Академии Наук" и "Большой Готторпский Глобус-Планетарий" - освещают ранний период истории Кунсткамеры, когда в башне здания располагались Астрономическая обсерватория, служба точного времени и условная линия Петербургского меридиана.



Ввиду обилия материалов в 1830-х гг. Кунсткамера была разделена на ряд музеев:
Зоологический,
Этнографический,
Ботанический,
Минералогический





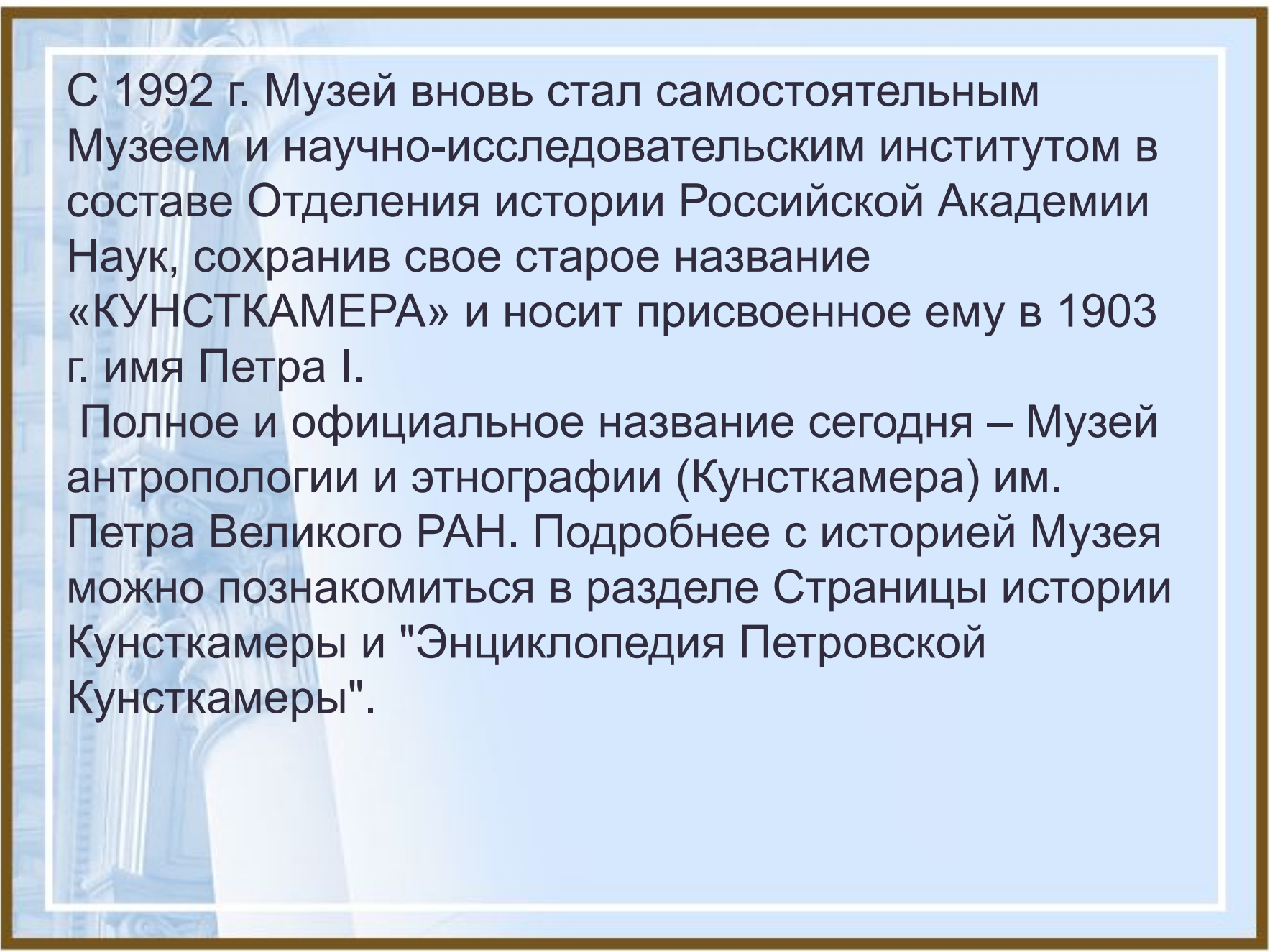
Музейные коллекции занимали восточное крыло здания, в средней части находился Анатомический театр, в башне — Готторпский глобус (с 1754 Большой академический) и обсерватория, в западной — учреждения Академии наук. Здесь работал М. В. Ломоносов.











С 1992 г. Музей вновь стал самостоятельным Музеем и научно-исследовательским институтом в составе Отделения истории Российской Академии Наук, сохранив свое старое название «КУНСТКАМЕРА» и носит присвоенное ему в 1903 г. имя Петра I.

Полное и официальное название сегодня – Музей антропологии и этнографии (Кунсткамера) им. Петра Великого РАН. Подробнее с историей Музея можно познакомиться в разделе Страницы истории Кунсткамеры и "Энциклопедия Петровской Кунсткамеры".

ЗДАНИЕ ДВЕНАДЦАТИ КОЛЛЕГИЙ



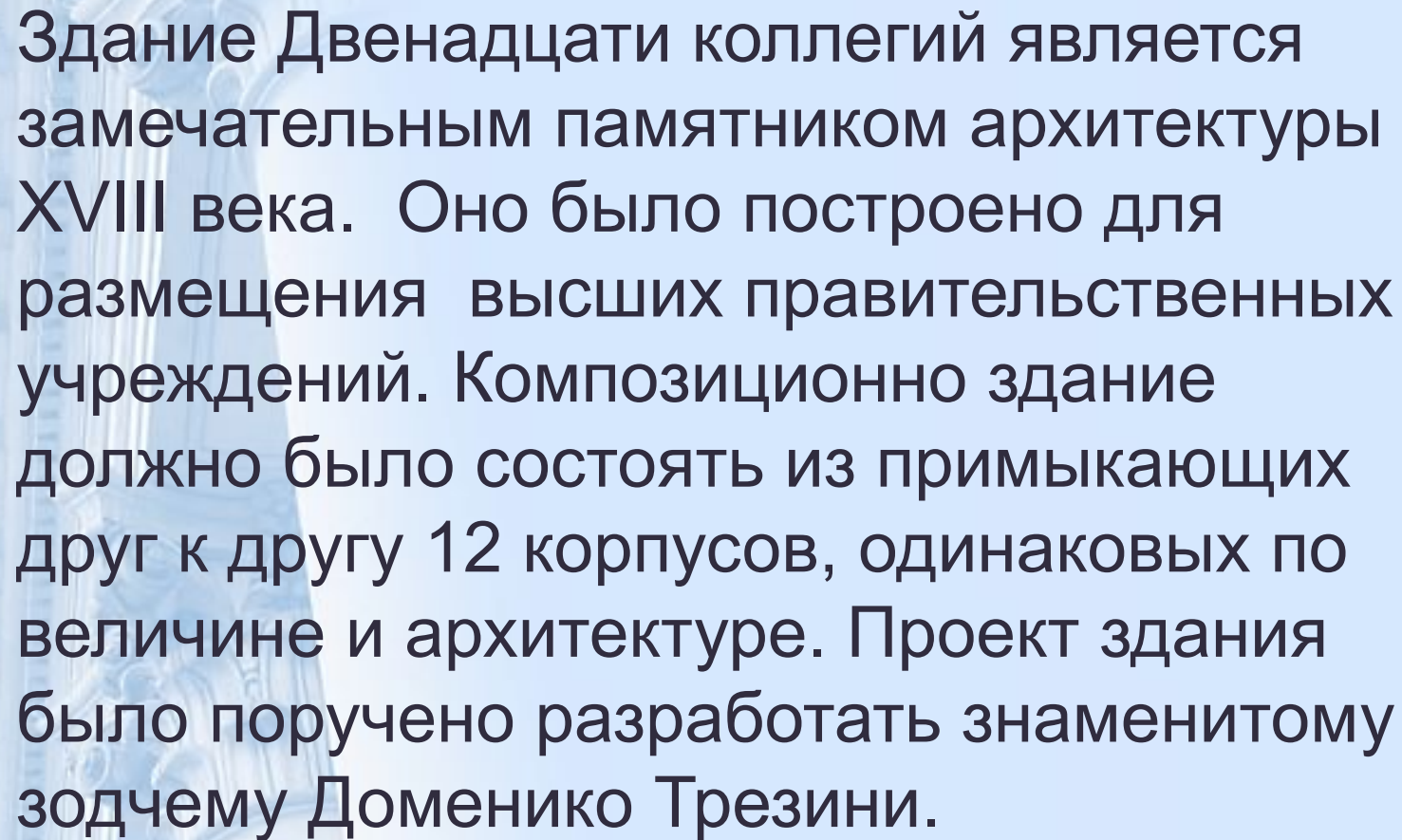


Здание двенадцати
коллегии князь С.П.Б.
Университетъ въ на-
чаль XVIII столѣтїи.

Анн. Лавин. 12 Авг. 1894 г. 17

Здание 12 коллегий



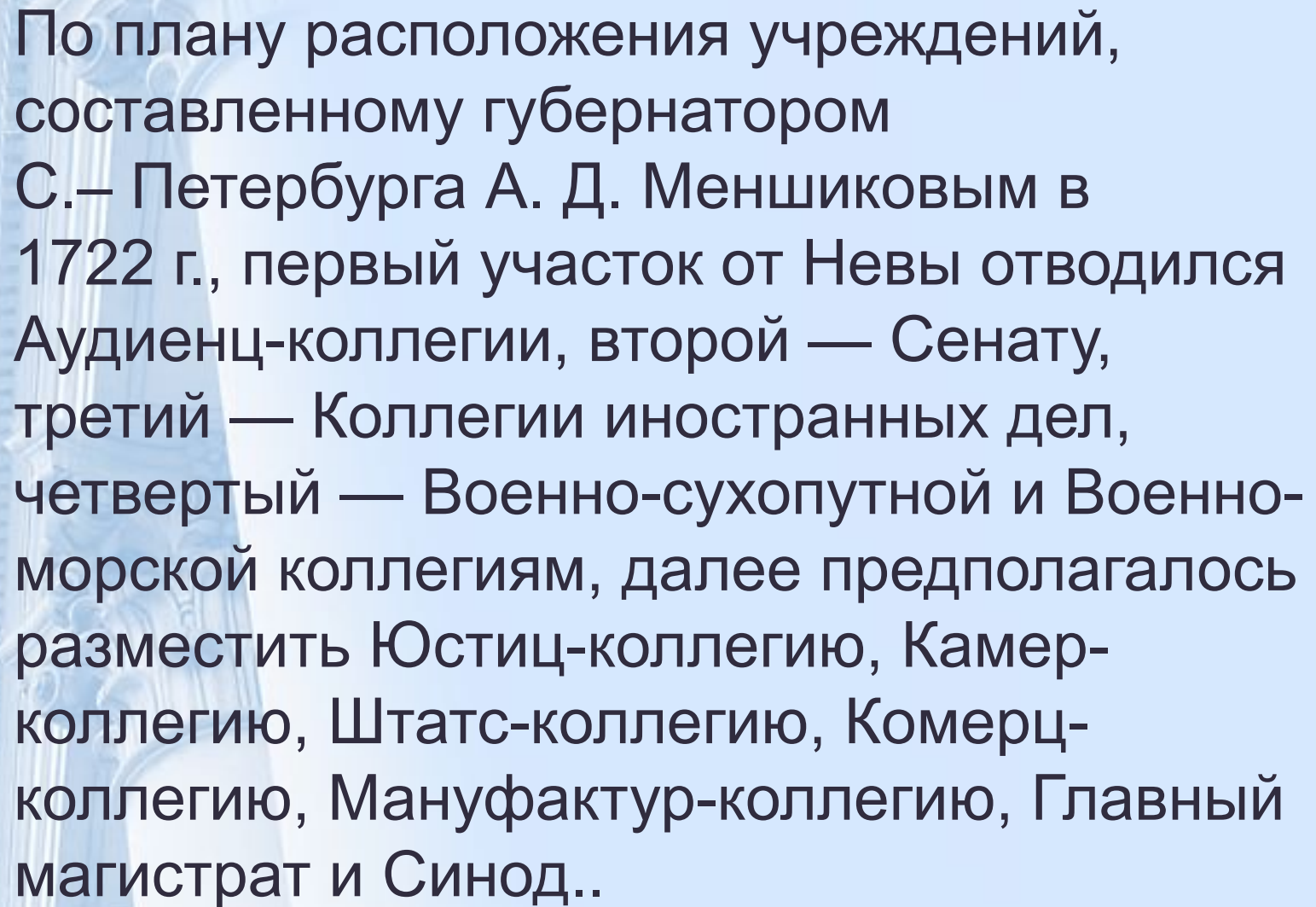


Здание Двенадцати коллегий является замечательным памятником архитектуры XVIII века. Оно было построено для размещения высших правительственных учреждений. Композиционно здание должно было состоять из примыкающих друг к другу 12 корпусов, одинаковых по величине и архитектуре. Проект здания было поручено разработать знаменитому зодчему Доменико Трезини.





TP
travellerphoto.net
φωτογραφιες με την επισημη σφραγη



По плану расположения учреждений, составленному губернатором С.-Петербурга А. Д. Меншиковым в 1722 г., первый участок от Невы отводился Аудиенц-коллегии, второй — Сенату, третий — Коллегии иностранных дел, четвертый — Военно-сухопутной и Военно-морской коллегиям, далее предполагалось разместить Юстиц-коллегию, Камер-коллегию, Штатс-коллегию, Комерц-коллегию, Мануфактур-коллегию, Главный магистрат и Синод..

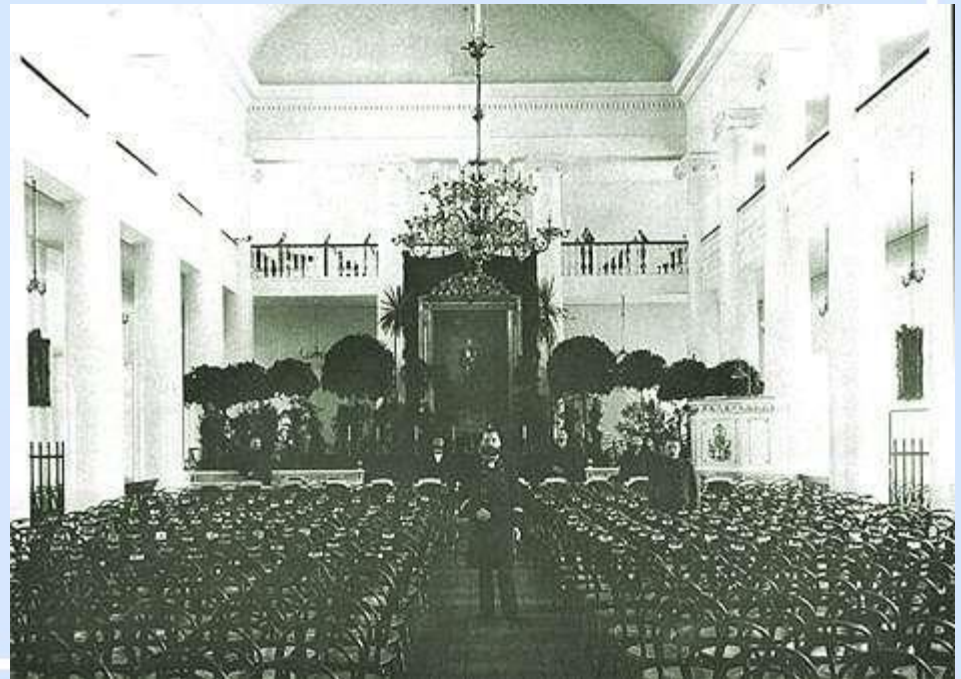
Первые сваи были забиты в 1722 г., но строительство шло очень медленно и неравномерно. Причин этому было много, в том числе и болотистая почва и частые наводнения. Наконец, в 1732 г. сооружение главного административного здания С.-Петербурга было завершено.



В длину это грандиозное
каменное трехэтажное
сооружение имело
392,6 м, в ширину — 17,1,
а в высоту — около 15 м



В центральной части здания были сооружены парадный вход и лестница, церковь, освященная 29 июня 1837 г. во имя апостолов Петра и Павла, двусветный зал торжественных собраний (ныне Актный зал) с хорами и колоннами из искусственного мрамора.





Замечательная, почти четырехсотметровая галерея во втором этаже была застеклена.

В шкафах галереи помещались книги университетской библиотеки и пособия по естественной истории и физике. Из архивных документов известно, что 63 шкафа содержали образцы минералогического кабинета. Мебель — шкафы, столы, стулья и т. п. — была выполнена по рисункам А. Ф. Щедрина



КУНСТКАМЕРА-ЭТО.....

О
Т
В
Е
Т
Ь
Н
А
В
О
П
Р
О
С
Ы