

**«Организация коррекционно-
развивающей работы с детьми
дошкольного возраста,
имеющими различные отклонения
в речевой сфере»**

Авторы:

Учитель-логопед МДОУ Детский сад «АБВГДейка»

Падюкина Ирина Викторовна

Учитель-логопед МДОУ Детский сад «Колокольчик»

Кудашева Елена Викторовна

Актуальность

В последнее время особую актуальность приобрели различные аспекты коррекционной педагогики, одним из важнейших направлений которой является организация логопедической службы.

Согласно исследованиям специалистов, в последнее время значительно увеличивается количество детей, имеющих нарушения речи, при этом наблюдается количественные и качественные изменения в их развитии..

Причин возрастания такого количества детей много: неврологические, психологические, социальные, экономические, политические и т.д. Мы можем повлиять на устранение внутренних причин, а именно – правильно и своевременно организовать воспитательную, коррекционную и образовательную работу с детьми.

С целью осуществления коррекционной работы на базе ДОУ МО «Город Новоульяновск» функционируют логопедические пункты, которые обеспечивают индивидуализированный и системный подход к коррекции речевых нарушений.

Логопункты работают в соответствии с требованиями основных нормативных документов.

Нормативно-правовое обеспечение

- *Трудовой Кодекс РФ от 30 декабря 2001 г. № 197-ФЗ (в редакции Федерального закона от 30 июня 2006 г. № 90-ФЗ)*
- *Закон РФ «Об образовании»*
- *Положение о логопункте в МДОУ.*

- *Инструктивное письмо Министерства образования РФ от 14.12.2000 №2 «Об организации работы логопедического пункта общеобразовательного учреждения»*

- *Инструктивно-методическое письмо «О работе учителя-логопеда при общеобразовательном учреждении». Ястребова А.В., Бессонова Т.П., М., Когито-Центр, 1996 (По заказу Министерства образования РФ).*

- *Методические рекомендации «Содержание и организация логопедической работы учителя-логопеда общеобразовательного учреждения». Т.П.Бессонова. - М., АПКиППРО РФ, 2008.*
- **ФГОС дошкольного образования.**

ФГОС в логопедической работе

С 1 января 2014 года был введен ФГОС дошкольного образования, который отразился и в логопедической службе.

ФГТ к структуре основной общеобразовательной программы дошкольного образования определили новые направления в организации речевого развития детей 3-7 лет. К 7 годам речевое развитие ребенка должно характеризоваться умениями задавать вопросы взрослому, в случаях затруднений обращаться к нему за помощью, адекватно использовать вербальные средства общения, а также владеть диалогической речью.

ФГОС дошкольного образования определяет целевые ориентиры – социальные и психологические характеристики личности ребенка на этапе завершения дошкольного образования, среди которых речь занимает одно из центральных мест как самостоятельно формируемая функция, а именно: к завершению дошкольного образования ребенок хорошо понимает устную речь и может выражать свои мысли и желания.



ФГОС в логопедической работе

Также речь включается в качестве важного компонента, в качестве средства общения, познания, творчества в следующие целевые ориентиры:

- активно взаимодействует со сверстниками и взрослыми, участвует в совместных играх; способен договариваться, учитывать интересы и чувства других, сопереживать неудачам и радоваться успехам других, стараться разрешать конфликты;
- может фантазировать вслух, играть звуками и словами;
- проявляет любознательность, задает вопросы, касающиеся близких и далеких предметов и явлений, интересуется причинно-следственными связями, пытается самостоятельно придумывать объяснения явлениям природы и поступкам людей;
- обладает начальными знаниями о себе, о предметном, природном, социальном и культурном мире, в котором он живет.

По сути, ни один из целевых ориентиров дошкольного образования не может быть достигнут без освоения речевой культуры.

В настоящее время идет разработка Федерального образовательного специального стандарта, а также Всероссийского Положения о ПМПК и ПМПк.

Основные направления деятельности учителя-логопеда

- Непосредственная деятельность:

- Диагностика речевого развития детей;
- Коррекция речи и звукопроизношения через подгрупповые и индивидуальные занятия)

- Апосредованная деятельность:

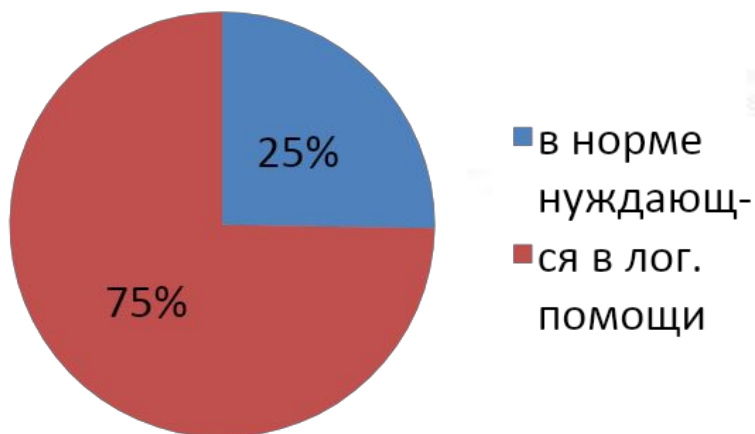
- Информационно-просветительская
- Методическая.



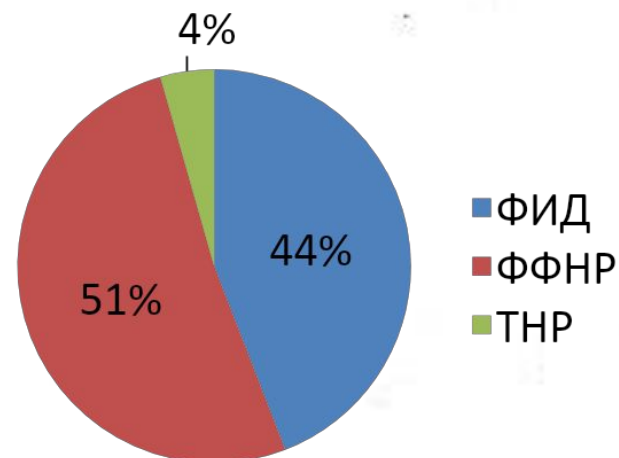
Непосредственная деятельность логопеда

1. Диагностика речевого развития детей в МДОУ д\с «АБВГДейка».

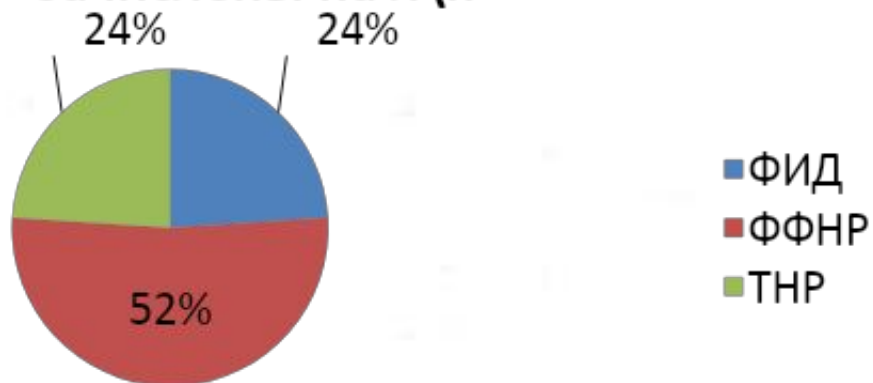
обследовано



нарушения речи



зачислены на л\п



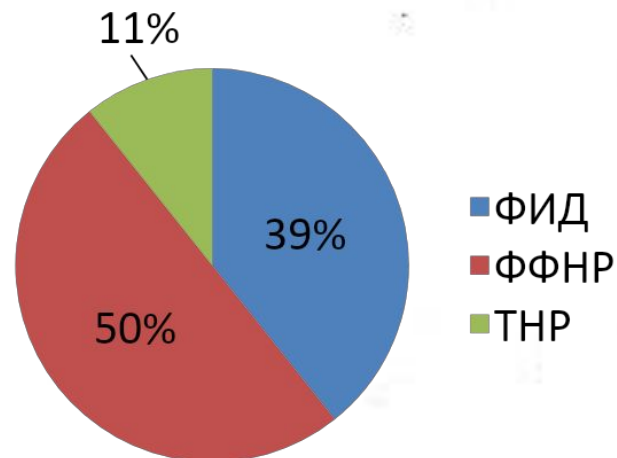
Непосредственная деятельность логопеда

1. Диагностика речевого развития детей в МДОУ д\с «Колокольчик».

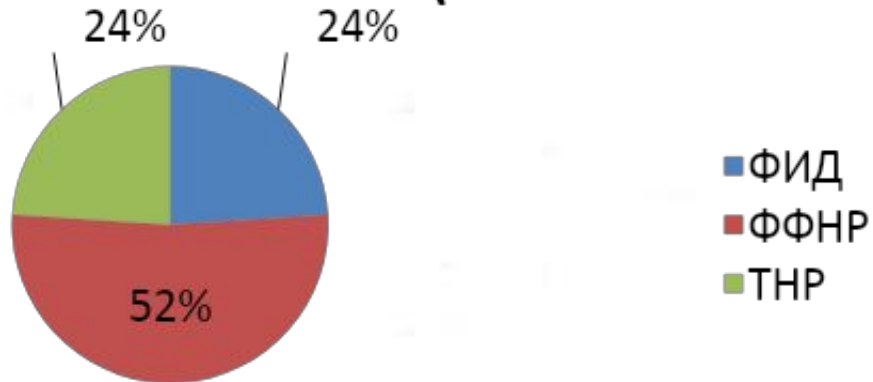
обследовано



нарушения речи



зачислены на л\п



Непосредственная деятельность логопеда

2. Коррекция речи и звуков (через групповые и индивидуальные занятия). Мониторинг уровня разных аспектов речевого развития – особенностей фонетических, лексических, грамматических навыков связной речи – необходим для определения содержания и методов обучения, для осуществления индивидуального подхода к детям, для контроля за развитием их речи в соответствии с возрастными нормами, для выявления степени готовности к школьному обучению. С этой целью в начале учебного года у детей обследовалось:

- а) владение связной речью;**
- б) сформированность грамматических систем;**
- в) правильность произношения звуков;**
- г) умение различать звуки речи на слух, т.е. фонематическое восприятие .**

Результаты обследования обобщены в виде карты, что позволило более объективно сформировать группы, микрогруппы и выявить детей, нуждающихся в занятиях с логопедом.

Задачи логопедических занятий

1. коррекция нарушений звукопроизношения у детей дошкольного возраста;
2. формирование и развитие фонематического слуха у детей с нарушениями речи;
3. своевременное предупреждение и преодоление трудностей речевого развития;
4. воспитание стремления детей к преодолению недостатков речи;
5. развитие у детей произвольного внимания к звуковой стороне речи;
6. взаимодействие с педагогами образовательного учреждения и родителями по формированию речевого развития детей.



Апосредованная работа учителя-логопеда

В целях наиболее эффективной работы по речевому развитию учитель-логопед осуществляет информационно-просветительскую и методическую работу.

Разрабатывает план информационно-просветительской работы.

- 1.Родительские собрания.**
- 2.Оформление информационных стендов.**
- 3.семинар-практикум.**
- 4.Индивидуальные консультации.**



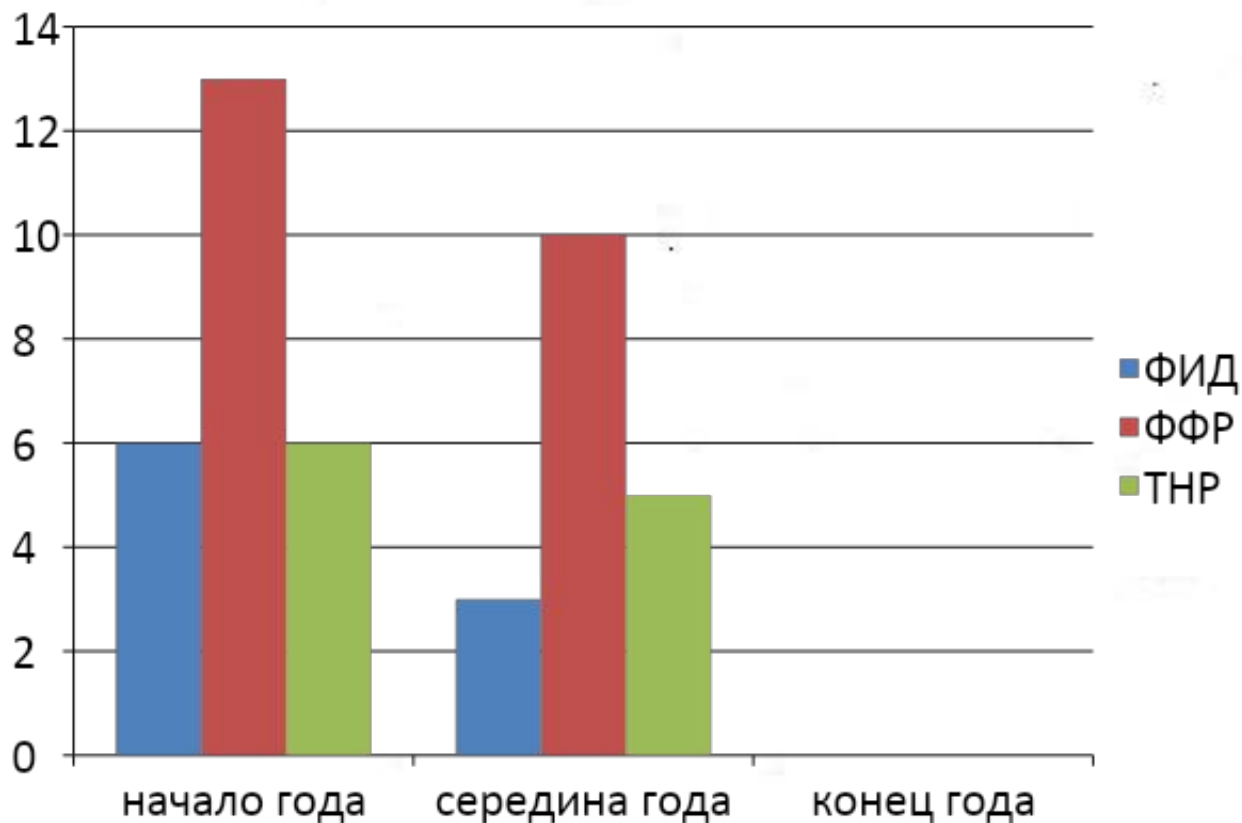
Апосредованная работа учителя-логопеда

План методической работы

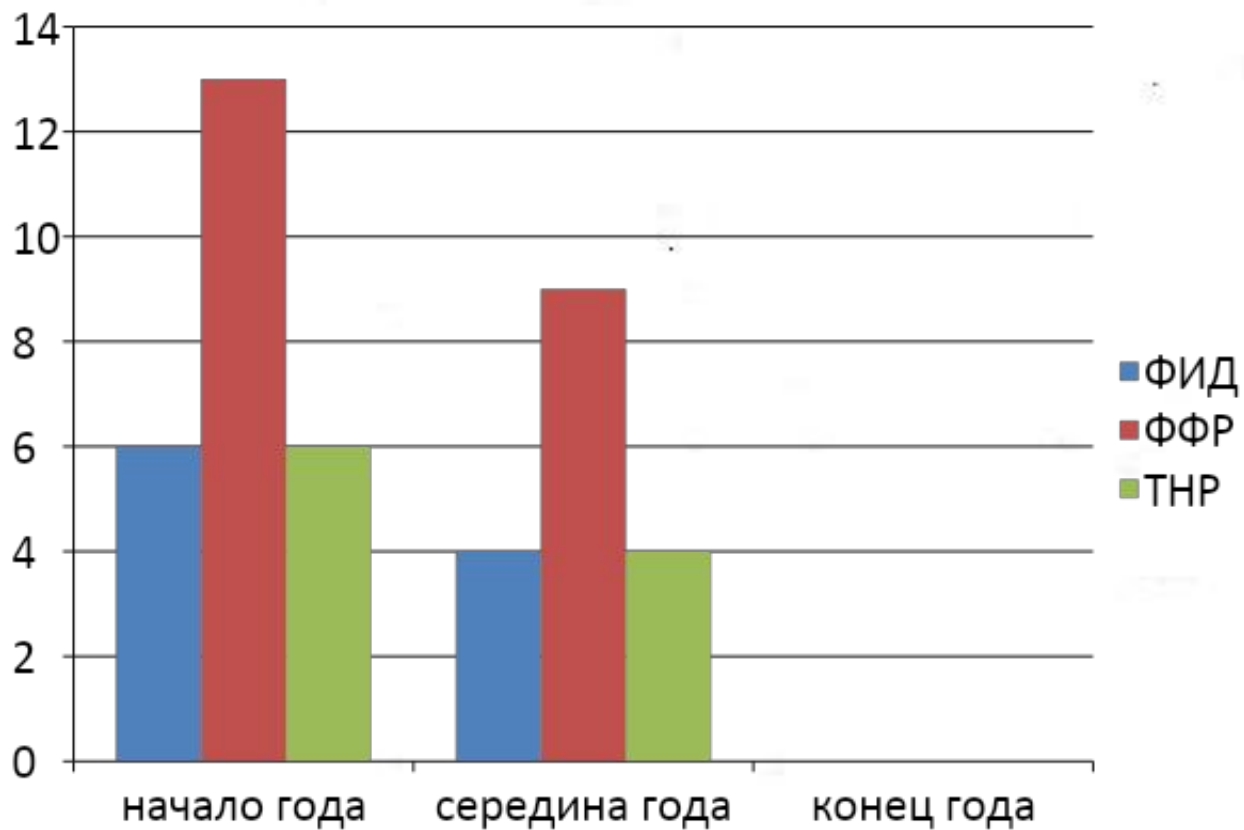
1. Педагогический совет.
2. Методический час.
3. Заседание методического объединения.



Мониторинг уровня речевого развития дошкольников с нарушениями речи, зачисленных на логопункт ДОУ «АБВГДейка»



Мониторинг уровня речевого развития дошкольников с нарушениями речи, зачисленных на логопункт ДОУ «Колокольчик»



ВЫВОДЫ:

- Работа при дошкольном логопункте за прошедший период была активной и продуктивной, что подтверждается результатами диагностики. По всем направлениям велась кропотливая работа, была оказана реальная помощь детям и взрослым.
- Благодаря тесной взаимосвязи учителя-логопеда, всех педагогов ДОУ и родителей достигаются высокие результаты в коррекции речевых недостатков у детей, а также их профилактики.
- Только выстроенная в технологии алгоритма система по коррекции и развитию речи дошкольников дает положительный результат.



Спасибо за внимание!



Материалы
подготовлены:
Учителями-логопедами
МДОУ МО «Город
Новоульяновск»
Падюкиной И.В.
Кудашевой Е.В.