

МОУ»Калитинская СОШ»

Педагогический совет

«Самодиагностика успешной педагогической деятельности в условиях ФГОС нового поколения»

Выступление заместителя директора

по УВР

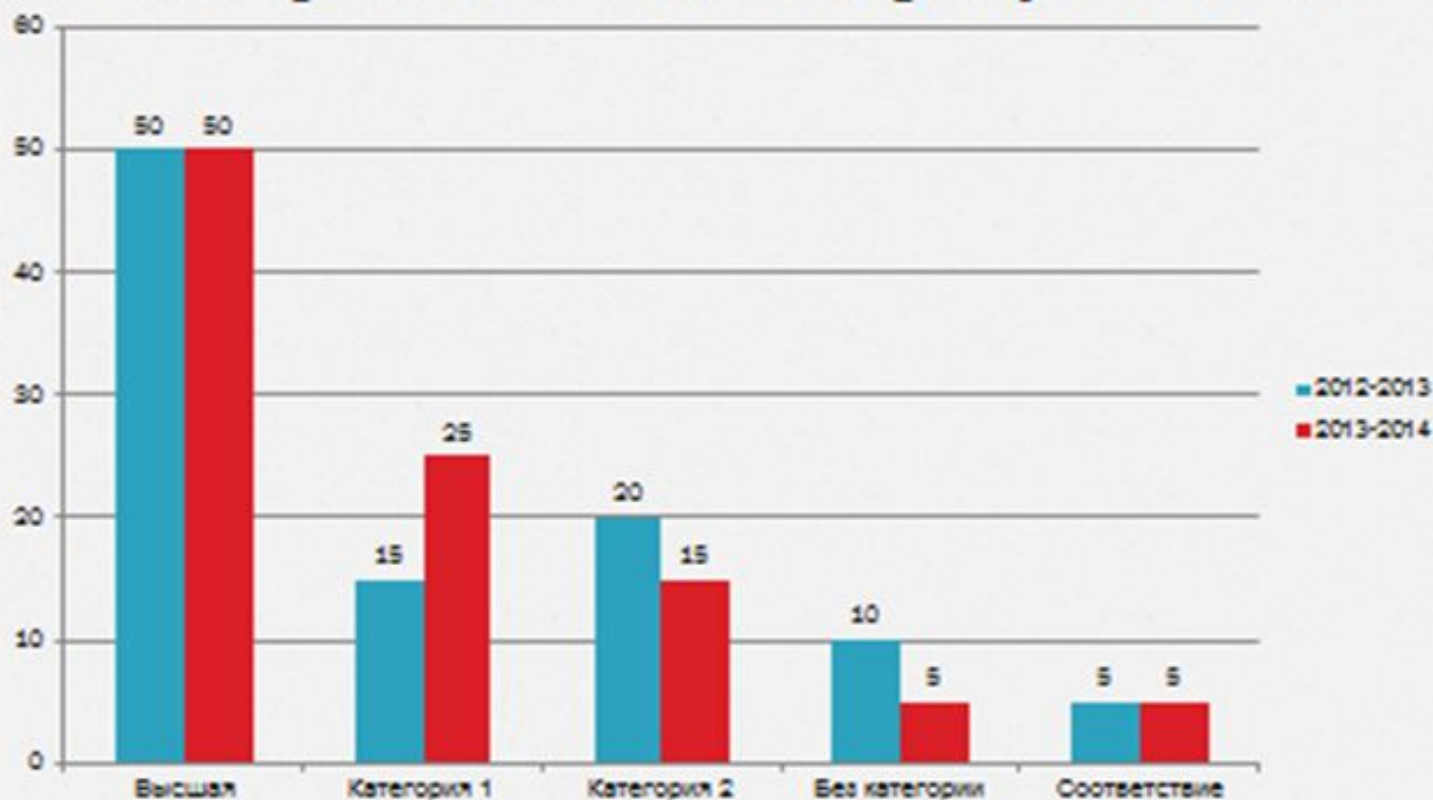
Мартьяновой О.В.

08.10.2014 г.

- **Повестка:**
 - 1. Аттестация педагогических кадров - важнейший стимул качественного педагогического труда.**
 - Новый порядок проведения аттестации педагогических работников.**
 - Положение об аттестационной комиссии.**
 - График прохождения аттестации в 2014-2015 учебном году.**
 - 2.Требования к портфолио учителя в условиях ФГОС нового поколения.**
 - 3.Проведение школьного этапа Всероссийской олимпиады школьников.**
 - 4.Итоги ВШК и внешней проверки.**
- **5.Разное**

Кадровое обеспечение образовательного процесса.

Квалификационные категории учителей, %



Аттестация педагогических и управленческих кадров – один из стимулов качественного педагогического труда

Аттестация педагогов школы в 2013-2014 учебном году:

- на высшую категорию – 1 человек;
- на первую категорию – 2 человека.

**В 2014-2015 учебном году на прохождение аттестации
планируется:**

- на высшую категорию – 4 человека;
- на первую категорию – 2 человека;
- на соответствие занимаемой должности – 1 человек.

с 1 января 2011 года аттестация проводится двух видов

Первый вид аттестации – обязательная –
проводится с целью определения соответствия
педагога занимаемой должности.

Второй вид аттестации – добровольная –
на соответствие уровня компетентности учителя
первой или высшей категории.

Основной документ, определяющий порядок аттестации педагогических работников государственных и муниципальных ОУ

- **Приказ Министерства образования и науки Российской Федерации от 7 апреля 2014 г. № 276**
- **«ОБ УТВЕРЖДЕНИИ ПОРЯДКА ПРОВЕДЕНИЯ АТТЕСТАЦИИ ПЕДАГОГИЧЕСКИХ РАБОТНИКОВ ОРГАНИЗАЦИЙ, ОСУЩЕСТВЛЯЮЩИХ ОБРАЗОВАТЕЛЬНУЮ ДЕЯТЕЛЬНОСТЬ»**
- **Приказ Комитета общего и профессионального образования Ленинградской области от 17.09.2014 года № 45**
- **«Об утверждении Положения об аттестационной комиссии по проведению аттестации в целях установления квалификационной категории педагогических работников государственных, муниципальных и частных организаций ленинградской области, осуществляющих образовательную деятельность»**

С 1 сентября 2014 г. признаётся утратившим силу:

Приказ МО и науки РФ от 24 марта 2010 года № 209 «О порядке аттестации педагогических работников государственных и муниципальных образовательных учреждений»

- **Цели:** Аттестация педагогических работников проводится в целях подтверждения соответствия педагогических работников занимаемым ими должностям на основе оценки их профессиональной деятельности и по желанию педагогических работников (за исключением педагогических работников из числа профессорско-преподавательского состава) в целях установления квалификационной категории*.

Задачи аттестации:

- стимулирование целенаправленного, непрерывного повышения уровня квалификации педагогических работников, их методологической культуры, профессионального и личностного роста;
- определение необходимости повышения квалификации педагогических работников;
- повышение эффективности и качества педагогической деятельности;
- выявление перспектив использования потенциальных возможностей педагогических работников;
- учёт требований ФГОС к кадровым условиям реализации образовательных программ при формировании кадрового состава организаций;
- обеспечение дифференциации размеров оплаты труда педагогических работников с учетом установленной квалификационной категории и объема их преподавательской (педагогической) работы.

Аттестация педагогических работников в целях подтверждения соответствия занимаемой должности

Аттестация педагогических работников в целях подтверждения соответствия педагогических работников занимаемым ими должностям проводится один раз в пять лет на основе оценки их профессиональной деятельности аттестационными комиссиями, самостоятельно формируемыми организациями (далее - аттестационная комиссия организации)

- Для проведения аттестации на каждого педагогического работника работодатель вносит в аттестационную комиссию организации представление.
- 11. В представлении содержатся следующие сведения о педагогическом работнике:
 - а) фамилия, имя, отчество (при наличии);
 - б) наименование должности на дату проведения аттестации;
 - в) дата заключения по этой должности трудового договора;
 - г) уровень образования и (или) квалификации по специальности или направлению подготовки;
 - д) информация о получении дополнительного профессионального образования по профилю педагогической деятельности;
 - е) результаты предыдущих аттестаций (в случае их проведения);
 - ж) мотивированная всесторонняя и объективная оценка профессиональных, деловых качеств, результатов профессиональной деятельности педагогического работника по выполнению трудовых обязанностей, возложенных на него трудовым договором.

- Аттестация проводится на заседании аттестационной комиссии организации с участием педагогического работника.
- По результатам аттестации педагогического работника аттестационная комиссия организации принимает одно из следующих решений:
- соответствует занимаемой должности (указывается должность педагогического работника);
- не соответствует занимаемой должности (указывается должность педагогического работника).
- Результаты аттестации педагогического работника, непосредственно присутствующего на заседании аттестационной комиссии организации, сообщаются ему после подведения итогов голосования.
- Работодатель знакомит педагогического работника с выпиской из протокола под роспись в течение трех рабочих дней после ее составления. Выписка из протокола хранится в личном деле педагогического работника.

- Аттестацию в целях подтверждения соответствия занимаемой должности не проходят следующие педагогические работники:
- а) педагогические работники, имеющие квалификационные категории;
- б) проработавшие в занимаемой должности менее двух лет в организации, в которой проводится аттестация;
- в) беременные женщины;
- г) женщины, находящиеся в отпуске по беременности и родам;
- д) лица, находящиеся в отпуске по уходу за ребенком до достижения им возраста трех лет;
- е) отсутствовавшие на рабочем месте более четырех месяцев подряд в связи с заболеванием.

- **Аттестация педагогических работников в целях установления квалификационной категории**
- 24. Аттестация педагогических работников в целях установления квалификационной категории проводится по их желанию.
- По результатам аттестации педагогическим работникам устанавливается первая или высшая квалификационная категория.
- Квалификационная категория устанавливается сроком на 5 лет. Срок действия квалификационной категории продлению не подлежит.
- Аттестация педагогических работников проводится на основании их заявлений, подаваемых непосредственно в аттестационную комиссию, либо направляемых педагогическими работниками в адрес аттестационной комиссии по почте письмом с уведомлением о вручении или с уведомлением в форме электронного документа с использованием информационно-телекоммуникационных сетей общего пользования, в том числе сети «Интернет».

- **В заявлении** о проведении аттестации педагогические работники указывают квалификационные категории и должности, по которым они желают пройти аттестацию.
- Истечение срока действия высшей квалификационной категории не ограничивает право педагогического работника впоследствии обращаться в аттестационную комиссию с заявлением о проведении его аттестации в целях установления высшей квалификационной категории по той же должности.
- Заявления педагогических работников о проведении аттестации рассматриваются аттестационными комиссиями в срок не более 30 календарных дней со дня их получения.
- Педагогический работник имеет право лично присутствовать при его аттестации на заседании аттестационной комиссии. При неявке педагогического работника на заседание аттестационной комиссии аттестация проводится в его отсутствие.

- **Первая квалификационная категория** педагогическим работникам устанавливается на основе:
- стабильных положительных результатов освоения обучающимися образовательных программ по итогам мониторингов, проводимых организацией;
- стабильных положительных результатов освоения обучающимися образовательных программ по итогам мониторинга системы образования, проводимого в порядке, установленном постановлением Правительства Российской Федерации от 5 августа 2013 г. № 662*(5);
- выявления развития у обучающихся способностей к научной (интеллектуальной), творческой, физкультурно-спортивной деятельности;
- личного вклада в повышение качества образования, совершенствования методов обучения и воспитания, транслирования в педагогических коллективах опыта практических результатов своей профессиональной деятельности, активного участия в работе методических объединений педагогических работников организации.

- **Высшая квалификационная категория** педагогическим работникам устанавливается на основе:
- достижения обучающимися положительной динамики результатов освоения образовательных программ по итогам мониторингов, проводимых организацией;
- достижения обучающимися положительных результатов освоения образовательных программ по итогам мониторинга системы образования, проводимого в порядке, установленном постановлением Правительства Российской Федерации от 5 августа 2013 г. № 662*(5);
- выявления и развития способностей обучающихся к научной (интеллектуальной), творческой, физкультурно-спортивной деятельности, а также их участия в олимпиадах, конкурсах, фестивалях, соревнованиях;
- личного вклада в повышение качества образования, совершенствования методов обучения и воспитания, и продуктивного использования новых образовательных технологий, транслирования в педагогических коллективах опыта практических результатов своей профессиональной деятельности, в том числе экспериментальной и инновационной;
- активного участия в работе методических объединений педагогических работников организаций, в разработке программно

- По результатам аттестации аттестационная комиссия принимает одно из следующих решений:
- установить первую (высшую) квалификационную категорию (указывается должность педагогического работника, по которой устанавливается квалификационная категория);
- отказать в установлении первой (высшей) квалификационной категории (указывается должность, по которой педагогическому работнику отказывается в установлении квалификационной категории).
- При принятии в отношении педагогического работника, имеющего первую квалификационную категорию, решения аттестационной комиссии об отказе в установлении высшей квалификационной категории, за ним сохраняется первая квалификационная категория до истечения срока ее действия.
- Педагогические работники, которым при проведении аттестации отказано в установлении квалификационной категории, обращаются по их желанию в аттестационную комиссию с заявлением о проведении аттестации на ту же квалификационную категорию не ранее чем через год со дня принятия аттестационной комиссией соответствующего решения.

Структура портфолио учителя:

Титульный лист. Общие сведения.

Показатели динамики личностного развития обучающихся, воспитанников как результат профессиональной деятельности педагогического работника:

1. Стабильные результаты освоения обучающимися, воспитанниками образовательных программ и показатели динамики их достижений в межаттестационный период.
2. Результаты участия обучающихся и воспитанников во всероссийских, международных, региональных, олимпиадах, конкурсах и соревнованиях.
3. Результат участия обучающихся и воспитанников в подготовке творческих работ (проектов, исследований и т. д.) по направлению деятельности.
4. Количество и % обучающихся, воспитанников, участвующих в различных видах внеурочной деятельности (индивидуальные занятия для детей «группы риска», одаренных детей, дополнительные занятия, факультативы, кружки и др.) по направлению деятельности.

Показатели совершенствования профессиональной деятельности педагогического работника:

- Качество проведения урока.
- Распространение опыта в области повышения качества образования и воспитания.
- Участие в профессиональных конкурсах районного, регионального, всероссийского уровней.
- Владение современными образовательными технологиями, в том числе и информационными, и методиками. Эффективное применение их в практической профессиональной деятельности.
- Личный вклад в повышение качества образования на основе совершенствования методов обучения и воспитания, инновационной деятельности, в освоение новых образовательных технологий.
- Оценка администрации образовательного учреждения по результатам контроля деятельности аттестуемого.

**Спасибо за сотрудничество!
Успешной аттестации!**

