

**Презентация на тему:
Санта-Мария-дель-Фьоре
Италия**

Флоренция

выполнил
студент группы СОБ+вЗ
Граб М.В.

В 1293 году Флорентийская республика решила воздвигнуть рядом с Баптистерием Сан Джованни новый собор. Строительство начали на месте старого собора, который назывался Санта Репарата (IV-V век) в честь святой, которую особенно почитали во Флоренции, так как в день ее памяти была одержана победа над варварами. Новый собор в 1412 году официально посвятили Богородице, и он стал называться «Santa Maria del Fiore» (Санта-Мария дель Фьоре — **собор Святой Девы Марии с цветком лилии в руках**). Гигантская величина и сказочная нарядность нового собора должны были стать символом могущества и богатства Флоренции.

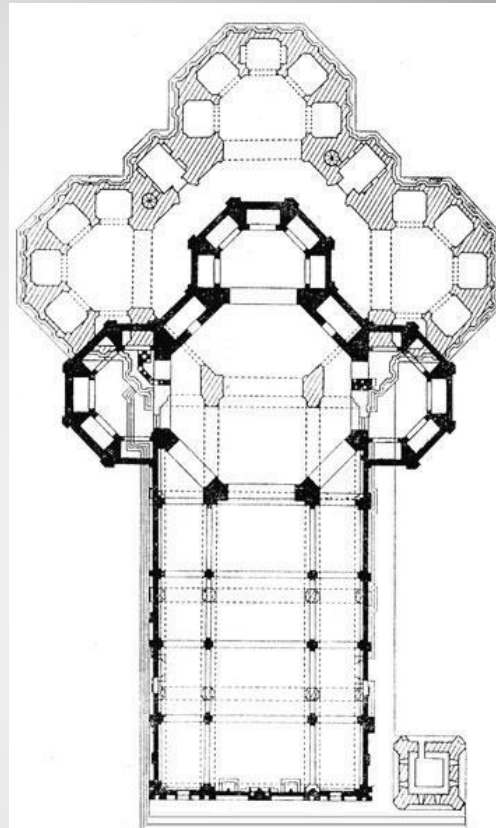
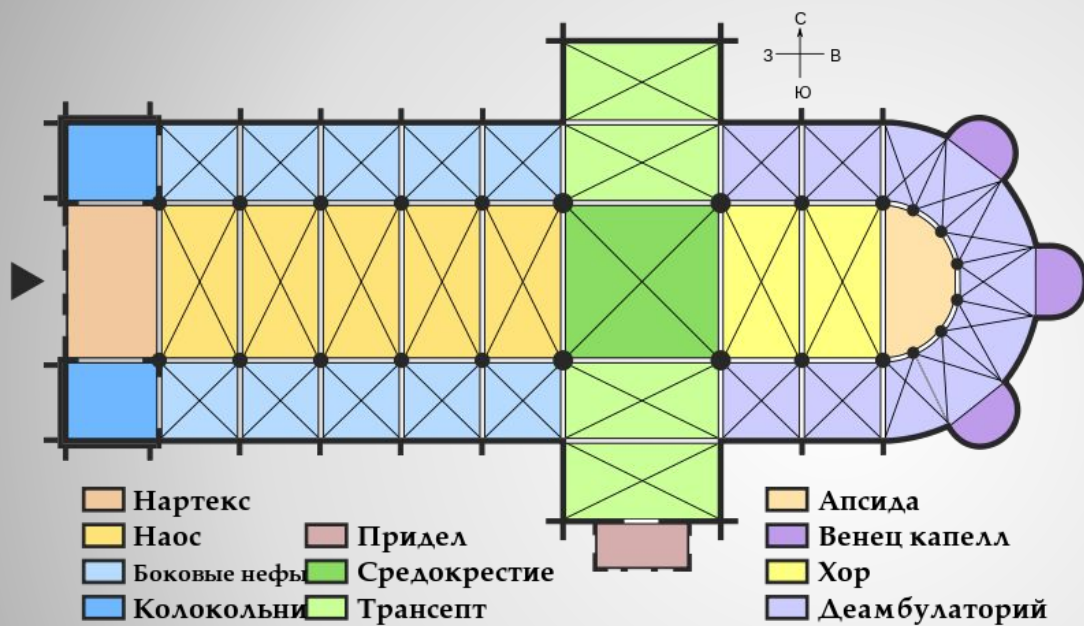
Собор стал гордостью жителей Флоренции, а строительство велось под девизом: «Воздвигнуть церковь такой по величине и великолепию, чтобы нельзя было потребовать человеческих сил и рвения ни большей по размерам, ни более прекрасной постройки».

Арнольфо ди Камбио, которому гильдия искусств поручила строительство, был главным архитектором городского Совета и к этому времени успел прославиться благодаря строительству францисканской церкви Санта Кроче (Св. Креста), а в 1298 году он же приступил к проектированию Палаццо Веккьо.



- Кафедральный собор находится в самом центре Флоренции, на Соборной площади.
- длина собора— 153 метра
- ширина в трансепте — 90 метров
- высота сводов - 45 метров
- высота купола изнутри - 90 метров
- общая высота с крестом -114
- ширина Нефов - 38 метров
- диаметр купола - 42 метра
- общая площадь - 8300 м2





Собор Санта Мариа дель Фьоре
 (Флоренция 1296-1470 гг.)
 Проект Арнольфо ди Камбио и современный план собора

Устройство храма

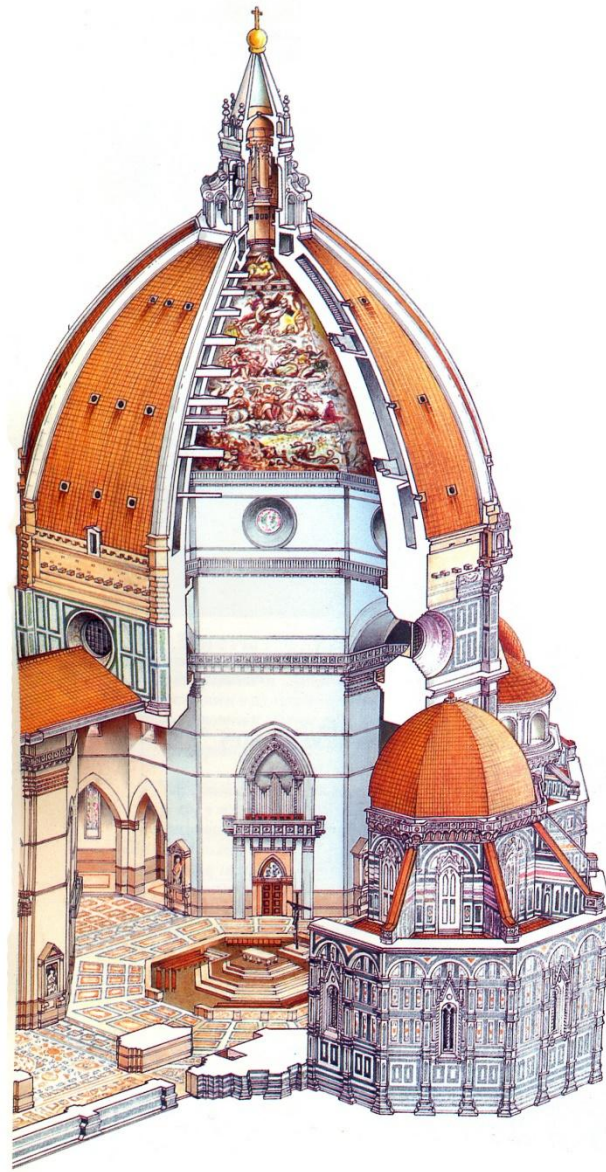
Этапы троительства собора

- Легат папы Бонифация VIII заложил первый камень в основание здания 9 сентября 1296 года
- Арнольфо ди Камбио разработал проект и начал строительство стен. После смерти Арнольфо ди Камбио в 1302 году строительство собора приостановилось на тридцать лет.
- В 1330 году в Санта-Репарата обрелись мощи святого Зиновия Флорентийского, что придало работам новый стимул.
- В 1331 году гильдия торговцев шерстью взяла под своё попечение строительство и назначила на пост главного архитектора Джотто, который вместо продолжения строительства собора начал в 1334 году строительство кампанилы (колокольни). Когда Джотто умер в 1337 году, был возведён лишь первый её ярус.
- В 1348 году работы были прекращены в связи с чумой.
- С 1349 года работы возобновились под руководством ряда архитекторов, начиная с Франческо Таленти, который закончил кампанилу и расширил площадь строительства, апсиду и трансепта.

Этапы троительства собора

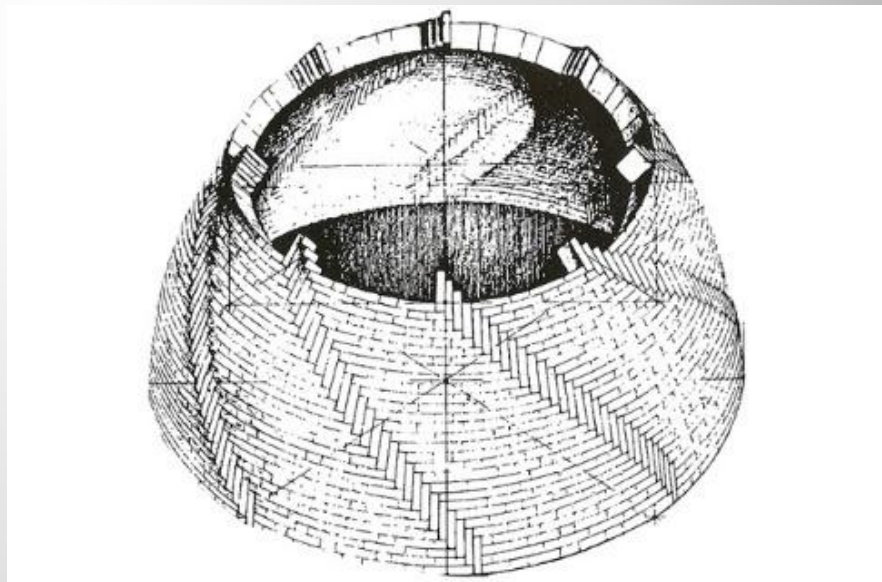
- В 1359 году пост Таленти занял Джованни ди Лапо Гини (1360—1369), разделивший главный неф арками на четыре квадратных участка.
- Другие архитекторы, участвовавшие в строительстве: Альберто Арнольди, Джованни д'Амброджо, Нери ди Фьораванте и Орканья.
- К 1375 году старая церковь Санта-Репарата была снесена, к 1380 году был окончен неф, а к 1418 году оставалось только закончить купол.
- К 1380 году стены здания были, наконец, возведены, но возникли проблемы со строительством купола. Возник перерыв в строительстве на 40 лет. Затем был построен купол Брунеллески.
- Собор был освящён в 1436 году, но фасад был недостроен.
- Великий герцог Франциск I приказал разобрать фасад и построить его заново. Лишь в XIX веке было решено достроить собор.
- В 1887 году появился существующий ныне фасад. Его автор — Эмилио де Фабрис

Самым удивительным элементом собора является купол, проект которого предложил Брунеллески, строился по совершенно новой и уникальной по тем временам технологии. Брунеллески предложил сделать купол двухслойным. Это первый в мире восьмиугольный купол, да еще построенный без возведения опирающихся на землю лесов. Прежде чем приступить к работе, Брунеллески начертил план купола в натуральную величину на отмели реки Арно возле города. Брунеллески не располагал никакими готовыми расчетами, ему пришлось проверить устойчивость конструкции на небольшой модели. В конце 1418 г. четыре каменщика изготовили модель в масштабе 1:12, которая продемонстрировала проект купола и инновационный способ его возведения без сплошной опалубки. Две оболочки купола связаны 24 ребрами и 6 горизонтальными кольцами. Строительство купола началось в 1420 и закончилось в 1446 году. На возведение купол ушло 4 миллиона кирпича различной формы. Фонарь на куполе был закончен Michelozzo, другом Брунеллески, в 1461; шар и крест с мощами - Верроккьо в 1469. Шар подняли вверх с помощью машины, сконструированной Микеланджело.



Собор Санта Мария дель Фьоре

В 2013 году сайт <http://news.discovery.com> сообщил о находке модели купола собора во время строительных работ по расширению музея собора. Длина окружности модели - 9 футов (1 фут = 30,48 см). Профессор Francesco Gurrieri предполагает, что это та самая демонстрационная модель купола, которую построил Брунеллески. Такую укладку кирпичей "ёлочкой" применяли при возведении куполов в Персии. Брунеллески был первым, кто применил ее в Европе.



Купол был мастерски расписан во второй половине 16 века художниками Джорджио Вазари и Федерико Цуккари.

Картина имеет многоярусную структуру и посвящена Страшному суду. Самое нижнее кольцо отведено смертельным грехам и жителям Ада, во главе с Антихристом. Последующие кольца, уходящие ввысь к ланterne, изображают святых, старцев апокалипсиса, ангелов небесных, Богородицу и благие деяния. Образ Сатаны является антагонистом светлой фигуры Христа.





Три огромные двери фасада изготовлены в 1899-1903 гг. На них изображены сцены из жизни Богородицы. Мозаики в люнетах над дверями создал Niccolo Varabino:

- Милосердие среди основателей флорентийских благотворительных учреждений;
- Спас на престоле с предстоящими Богоматерью и Иоанном Предтечей;
- флорентийские ремесленники, купцы и гуманисты.

В нишах - 12 апостолов, в центре - Богородица с младенцем.



<http://Larysa27.turbina.ru>

Предусмотренный проектом Арнольфо ди Камбио, фасад так и не был выполнен до конца и в 1587 году был разрушен. Лишь в 1871 году был одобрен другой проект архитектора Эмилио де Фабриса, завершившего работы в 1887 году. А отделка фасада была завершена во многом благодаря материальным пожертвованиям российского промышленника Демидова, чей герб теперь красуется справа от главного входа. Рядом помещены гербы других дарителей.

Интерьер собора

Необычным украшением собора служат часы, созданные Паоло Уччело в 1443 году. Изюминка хронометра в том, что его стрелки вращаются в обратном направлении.

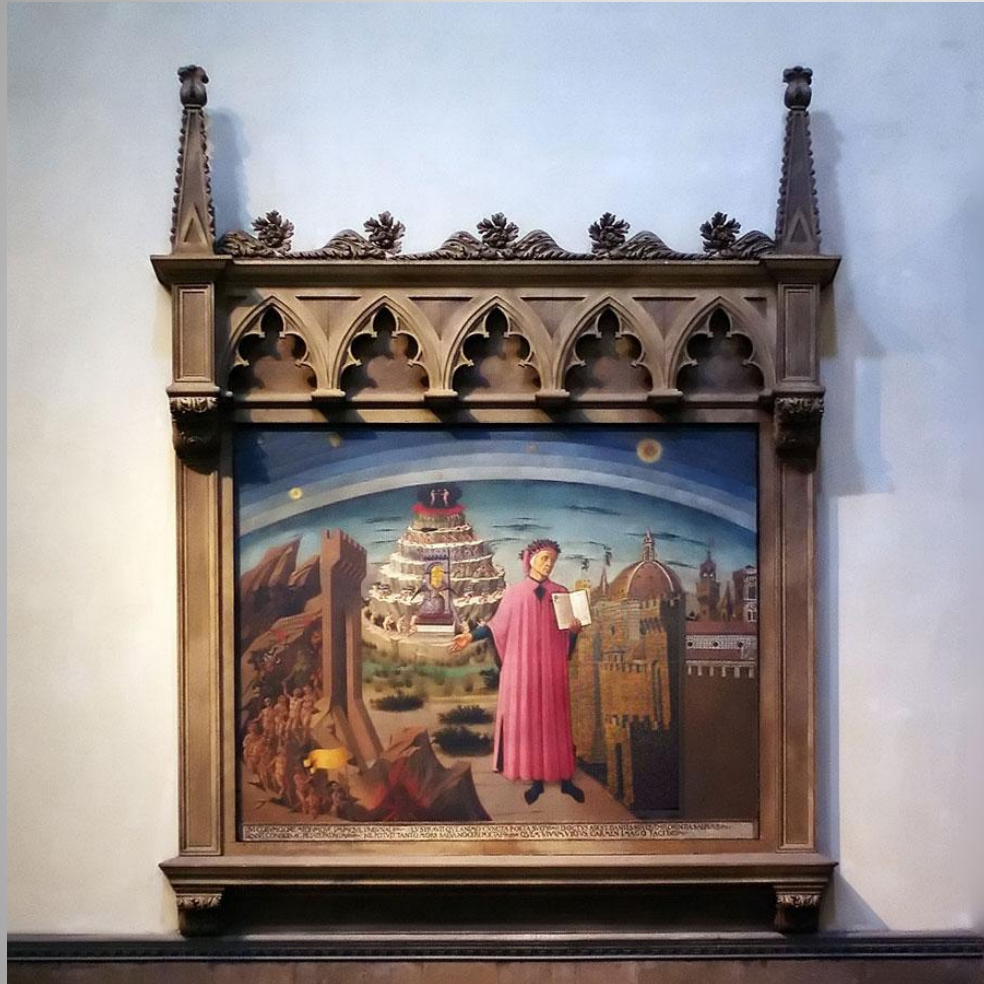




Главная реликвия собора – это урна с мощами святого Зиновия Флорентийского, обнаруженная в руинах храма Санта Репарата в 14 веке.



На стенах собора изображены английский кондотьер Джон Хоквуд, итальянский наёмник Никколо да Толентино, Данте с «Божественной комедией». В соборе установлены бюсты органиста Антонио Скварчалупи, философа Марсилио Фичино, и Брунеллески.



На левой стене находится фреска "Данте и три царства" или "Данте, освещающий Флоренцию своей поэмой" работы Domenico di Michelino Доменико ди Микелино, изображающая Данте с «Божественной комедией» в руке. За спиной поэта изображены ад, гора с чистилищем, на вершине горы - земной рай с Адамом и Евой. Справа - Флоренция. Вверху - сферы небесного рая. Фреска была написана в 1465 году к 200-летию со дня рождения Данте.

В комплекс собора Санта-Мария-дель-Фьоре также входит баптистерий, иными словами место для крещения. Он выполнен в виде отдельного здания, стоящего неподалеку Дуомо на Соборной площади. Баптистерий носит имя **Иоанна Крестителя**, и является наиболее древним строением на площади.



Баптистерий Сан-Джованни



Свод купола украшен византийскими мозаиками XIII—XIV веков. Мозаика изображает картину Страшного суда с фигурой Христа в центре. В баптистерии также находится гробница антипапы Иоанна XXIII.

Южные ворота

Наиболее древними являются южные ворота, созданные [Андреа Пизано](#). Работа над ними заняла 6 долгих лет, начиная с 1330 года.

На золотистой бронзовой поверхности створок Пизано выгравировал сцены из жития Иоанна крестителя, снабдив их аллегорическими изображениями Добродетелей.

28 картин, сработанных не без помощи ювелирных дел мастеров, вызывают восхищение и трепет у гостей Флоренции.

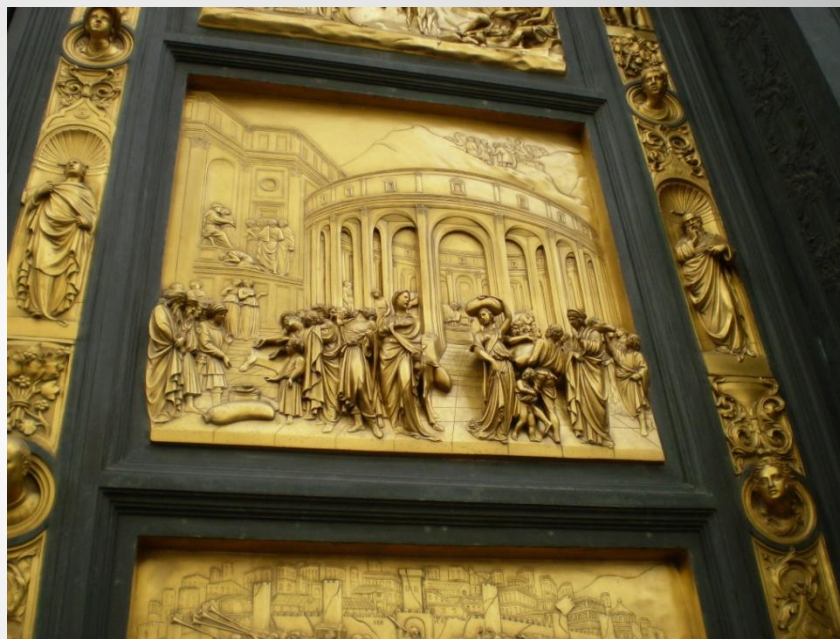


Северные ворота

Созданы в 1401—1424 годах Лоренцо Гиберти, содержат 28 панелей, заключённых в рамы и выполненных в готическом стиле. Эти барельефы изображают картины из Нового Завета. Северные ворота настолько впечатлили заказчиков из гильдии торговцев, что Лоренцо Гиберти практически без проволочек приступил к работе над третьим порталом баптистерия, Восточным



Восточные ворота



Восточные ворота являются самыми известными. Они были созданы в [1425—1452](#) годах Лоренцо Гиберти. Ворота разделены на 10 золочёных панелей без рам и представляют библейские истории. Это творение было высоко оценено [Микеланджело](#) (через 50 лет после создания) и названо им «Вратами рая». В настоящее время панели «Врат рая» заменены на копии, а оригинальные панели находятся в [музее Дуомо](#)

Спасибо за внимание