

Эпоха позднего Возрождения

МАНЬЕРИЗМ

Задача студента: выяснить, верно ли высказывание искусствоведа Вёльфлина:

« содержание и форма, изображения стала распадаться из-за чрезмерного развития и эстетизации отдельных элементов, изобразительных средств: линии и силуэта, красочного пятна и фактуры, штриха и мазка. Красота отдельно взятой детали становилась важнее красоты целого.»?



ЛЕОНАРДО ДА ВИНЧИ

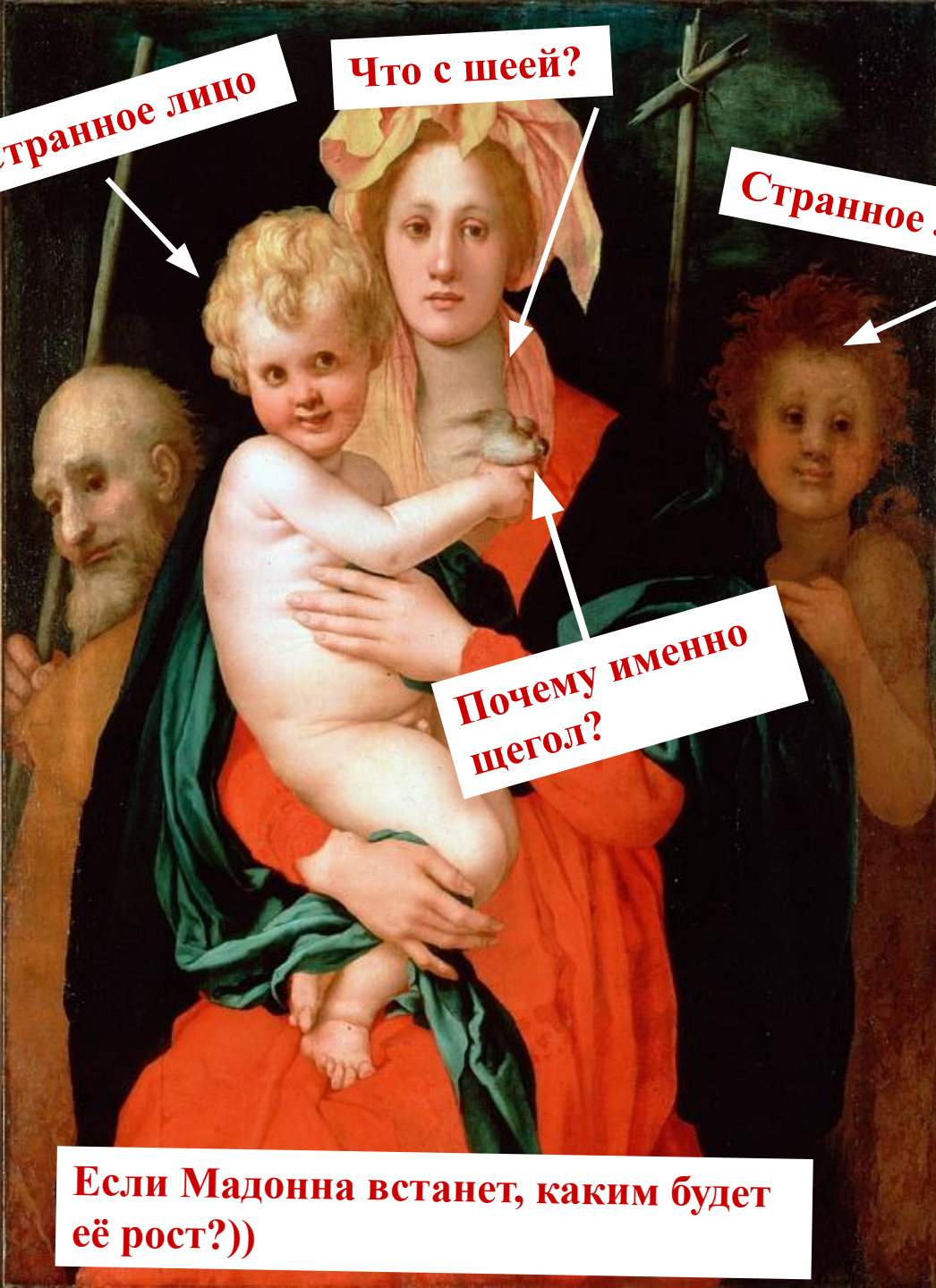
МАДОННА ЛИТТА, —



ЯКОПО ПОНТОРМО МАДОННА С
МЛАДЕНЦЕМ, СВ. ИОСИФОМ И
ИОАННОМ КРЕСТИТЕЛЕМ (1527)
ЭРМИТАЖ



Сравните два произведения эпохи Возрождения



Рассмотрите картину художника **ЯКОПО ПОНТОРМО** «Мадонна с Младенцем, Св. Иосифом и Иоанном Крестителем» (1527). Эрмитаж.

- Что изображено на картине? - Какое впечатление произвела на вас эта картина?
- Как изменились пропорции тела человека по сравнению с Высоким Возрождением? В чем отступление от канонов?
- Какую роль художник отводит языку символов?
- Обратите внимание на эмоции, выражения лиц. Опишите их. В чем их странность?
- Как изменилась цветовая гамма по сравнению с Высоким Возрождением? Какой это дает эффект?

Как вы думаете, почему художник был отлучен от церкви за написание данной картины?

Если Мадонна встанет, каким будет её рост?))



Вирсавия в купальне. Джованни Баттиста Нальдини
Эрмитаж

Картина написана примерно в 1570-х годах, то есть на пятьдесят лет позднее, чем "Мадонна с младенцем" Понтормо.

Создана картина для богатой флорентинской семьи Строцци. В основе лежит библейская легенда о том, как царь Давид увидел во время купания жену своего военачальника, Вирсавию, и пленился ее красотой. В глубине второго плана едва заметная фигура царя Давида, любующегося с балкона Вирсавией.

- Как изображена Вирсавия и ее прислужницы?
- На чем художник делает акцент в картине: душевные переживания героев? сюжет? или что-то другое?
- Что для художников стало важнее: человек или прекрасно написанный предмет?

Понятие «маньеризм» стало популярным благодаря художнику и биографу 16 века Вазари.

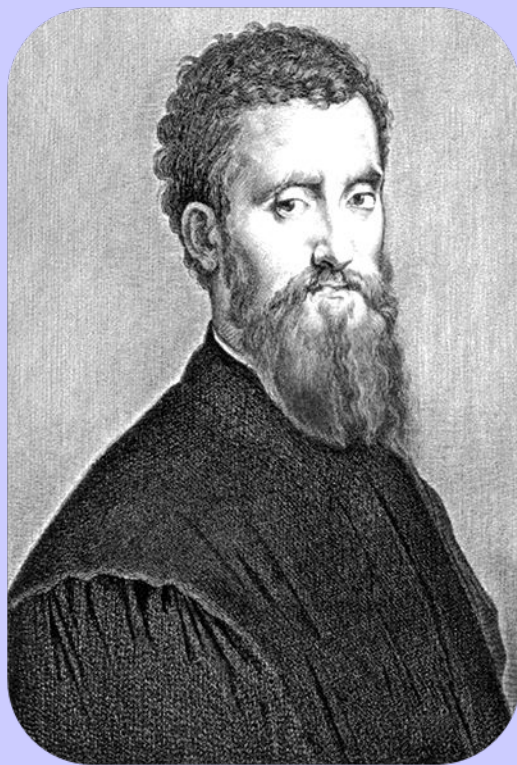
- **Найдите в сетевых источниках определение этому понятию и хронологические рамки его существования**
- **Каковы причины появления маньеризма в искусстве?**
- **Сделайте вывод: в чем заключались новые способы организации художественных элементов в маньеризме?**

Маньеризм в живописи

1 этап - 20-30-ми годами XVI в.



Якопо Понтормо
(Карруччи)
флорентийский
живописец



Джулио Романо
(Риппи).
(1492-1546)



Франческо
Пармиджанино



Пантормо первым выработал изобразительный канон маньеризма. Мир, воплощенный в его произведениях, уже не подчинялся законам объективной действительности: была нарушена пространственность, фигуры деформированы, вытянуты, причудливо изогнуты, предметы утратили массу и тяжесть, а краски перестали передавать реальный цвет.

Черты внутренней тревоги, вычурная изломанность фигур, психологизм выраженный в страдании Марии и окружающих, напряженность и световая насыщенность...

Понтормо, Якопо

[Алтарная картина](#) в капелле Каппони церкви Санта-Феличита во Флоренции «Снятие с креста» 1528



В центре не человеческая личность, а **мистическая атмосфера, таинственные силы.**

Понтормо, Якопо
«Вечеря в Эммаусе» 1528
Галерея Уффици. Флоренция

Джулио Романо (1492-1546)

Подражал Микеланджело. Любил иллюзионистские эффекты.

В росписи **зала Гигантов** в летней резиденции правителей Мантуи изобразил картину грандиозной катастрофы: в облаках, образуя живое кольцо, парят боги во главе с мечущим молнии Зевсом, а с облаков стремительно низвергаются гиганты, на них обрушиваются огромные скалы и разлетаются на куски колонны.

Даже иллюзорные кирпичи, обрамляющие проемы реальной двери, «трескаются и разваливаются».





Эта роспись не только создает иллюзию, что ты находишься в эпицентре катастрофы, но и совершенно «разрушает» реальную архитектуру, которой как бы не существует вовсе.

**Франческо Пармиджанино
(Маццола)
(1503-1540)**



«Автопортрет в выпуклом зеркале», картина написана художником Пармиджанино в двадцатилетнем возрасте. Размер портрета, диаметр 24,5 см, дерево, масло.

В 1524 году Пармиджанино по настоянию своих опекунов прибыл в курию Ватикана в Риме, где был представлен новоизбранному папе Клименту VII. Дабы представить свое мастерство художник преподнес главе католической церкви несколько картин, в том числе и знаменитый «Автопортрет в выпуклом зеркале», в котором блестяще разрешил достаточно сложную перспективную задачу, в итоге придав своему изображению (с огромной рукой на переднем плане, более крупной, чем голова) почти «сюрреалистический» облик.

В этом портрете юный художник продемонстрировал мастерство исполнения необычных пространственных эффектов на плоскости, уникальность и сложность своей картины.



Художник выработал особый канон изображения, состоящий в чрезмерно вытянутых пропорциях человеческих фигур и в слишком маленьких головах и кистях рук, что усиливает их пластичность, Этот принцип «змеевидной фигуры» стал одной из главных изобразительных формул маньеризма

Создал каноны утонченного идеала красоты: *вытянутость пропорций человеческой фигуры, текучая, причудливо изгибающаяся линия силуэта, подчиненная, как и весь композиционный строй картины, сложной совокупности змеевидных ритмов.*

«Мадонна с розой» 1528-1530.
Картина галерея Дрездена.



«Мадонна с длинной шеей»
1528-1530. Картина галерея
Уфиццы

Пармиджанино унаследовал от художников XV века – таких как Рафаэль и Перуджино – статичную гармонию, но внес и свои композиции движение и вибрацию. Эта тенденция часто называется **маньеризмом**, благодаря ее сознательной стилизации и отказу от уравновешенных пропорций ренессансной живописи. Изящные картины итальянского мастера служат примером раннего маньеризма. Многофигурным сценам художник предпочитал композиции с изображением лишь нескольких фигур, подчеркнуто грациозных и томных. В ней все нарочито причудливо и нереально: и неправдоподобно вытянутые пропорции тела мадонны, его странный волнообразный изгиб, и сверхъестественный пространственный разрыв между недописанным архитектурным фоном и фигурами богородицы и ангелов на первом плане, и переливчатый холодный колорит.

Маньеризм в живописи

2 период – с середины XVI в. до
конца XVI в



**АНЖЕЛО
БРОНЗИНО
(1503-1572)**



Джузеппе
Арчимбольдо



**ЭЛЬ ГРЕКО
(1541-1614)**



Аньоло Бронзино (1503-1572)

Создал тип
аристократического портрета.

Холодная эlegantность и надменность, торжественность поз, бесстрастность лиц, богатство и роскошь одежд. Сказывается воздействие жестких требований придворной культуры, ограничившей задачу портретиста запечатлением официально-парадного облика человека, его сословного величия. Но при этом передача индивидуального сходства. Художника стали волновать детали костюма, а не внутренний мир человека

Аньоло Бронзино
Святое семейство со святой Анной и Иоанном Крестителем
1550. Музей истории искусства, Вена.



**Лукреция Панчиатики 1540,
Галерея Уффици. Флоренция**



**Элеонора Толедская Медичи с сыном
Джованни. 1544-45.**

Итальянский художник
Джузеппе Арчимбольдо
после смерти был надолго
забыт.

Его полотна хранились в
частных коллекциях, и только
в XX веке они стали
доступны широкой публике.

Поначалу их сочли курьезом
или шуткой мастера,
составлявшего портреты из
цветов, овощей, книг, корней
деревьев.

Но затем устойчивый интерес
к его картинам открыл миру
великого художника.



Джузеппе Арчимбольдо родился в 1527 году в Милане. Его дедушка был архиепископом, отец — художником. Отец Арчимбольдо дружил с учеником Леонардо да Винчи Бернардино Луини, у которого после отъезда Леонардо из Милана остались наброски и записные книжки учителя. Предполагают, что молодой художник мог видеть рисунки Леонардо, изображающие удивительных чудовищ, всевозможные гибриды растений и животных, составлявших человеческие лица. Вероятно, именно знакомство с наследием Леонардо пробудило фантазию Арчимбольдо.

Двадцатидвухлетним юношей Джузеппе помогал своему отцу, расписывавшему Миланский собор. Из его росписей в сохранилось совсем немного — цикл витражей, посвященных Святой Екатерине, выполненных в традиционном духе.



Эти работы не имеют ничего общего с прославившимися художника произведениями, кроме пышного декоративного оформления.

В 1562 году Джузеппе был приглашен в Вену на должность придворного портретиста. Многолетняя придворная жизнь художника включала в себя различные занятия: он изобретал и строил различные гидравлические механизмы, музыкальные машины, у которых звук соответствовал тому или иному цвету, содержал в порядке экспонаты знаменитого кабинета, где хранилась коллекция произведений искусства и разных редкостей, и конечно, писал портреты.

**До нас дошло 14 картин Арчимбольдо.
Обычно — это портреты по грудь, в профиль, реже
— в фас.**

**Изображения составлены из фруктов, овощей,
цветов, ракообразных или же — музыкальных и
иных инструментов.**





«Зима», 1573

Музей Лувр, Париж

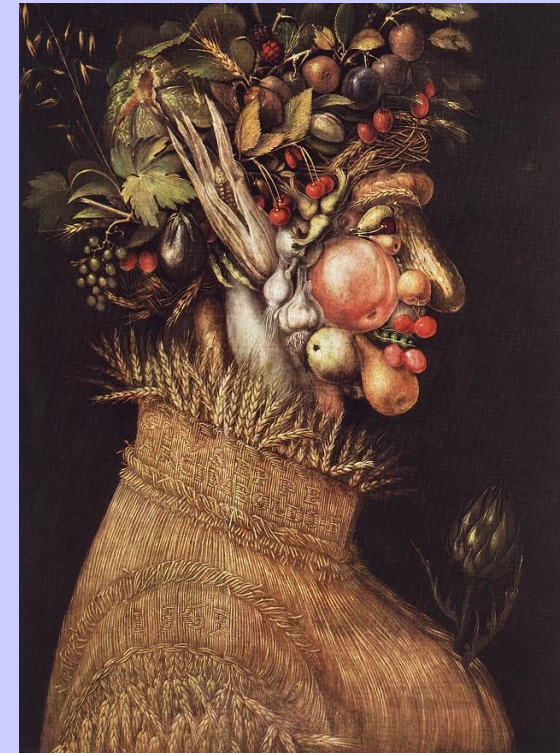
Тема зимы выражена в образе старика, кутающегося в сплетённую из соломы накидку. Образ ствола сухого дерева подчёркивает тему увядания.



«Весна», 1573

Музей Лувр, Париж

Тема рассвета, юности. Краски нежные, как на утренней заре под первыми лучами солнца.



«Лето», 1573

Музей Лувр, Париж

Торжество ярких красок, царство груш, золотистых колосьев пшеницы.



Лето



В то время новая наука натурфилософия завоёвывала образованные умы европейцев.

Одна из ее главных идей — учение о живом космосе и единстве человека и природы. При этом времена года и стихии сопоставлялись с органическими процессами, происходящими в человеке.

У Арчимбольдо, который безусловно был знаком с этими идеями, на картине «Весна» цветы и травы сплетают образ юности, чистоты и радости.





Весна



Портрет Рудольфа II

Портрет императора Рудольфа II Арчимбольдо назвал «Вертумн» — по имени этрусского божества садов.

Королю так понравилось собственное изображение, сплетенное из садовых цветов, овощей и злаков, что он пожаловал художнику титул пфальцграфа — придворного сановника, что для выходца из ремесленной среды было чрезвычайно почетной наградой.



Стихии. Земля.





Продавец овощей.



Библиотекарь



Адвокат



Официант

Палиндром Арчимбольдо – одинаковое прочтение в разных направлениях









Ханс фон Аахен
Император Священной Римской
империи **Рудольф II.**



Джузеппе Арчимбольдо
Портрет Рудольфа II в образе бога
Вертумна

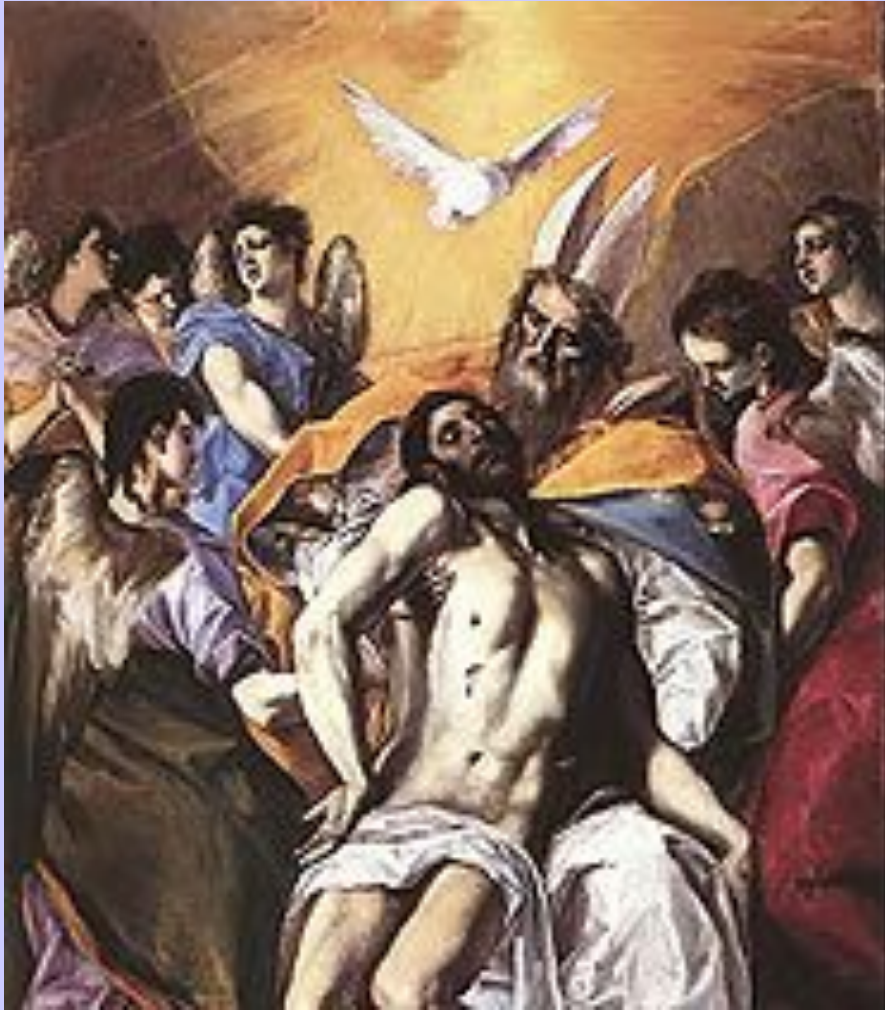


В настоящее время Арчимбольдо считается классиком маньеризма.

В его творчестве также усматривают предвосхищение сюрреализма, а одна из его картин («Библиотекарь») считается триумфом аллегорического искусства в XVI столетии.



Эль Греко. «Троица». 1577-1579.



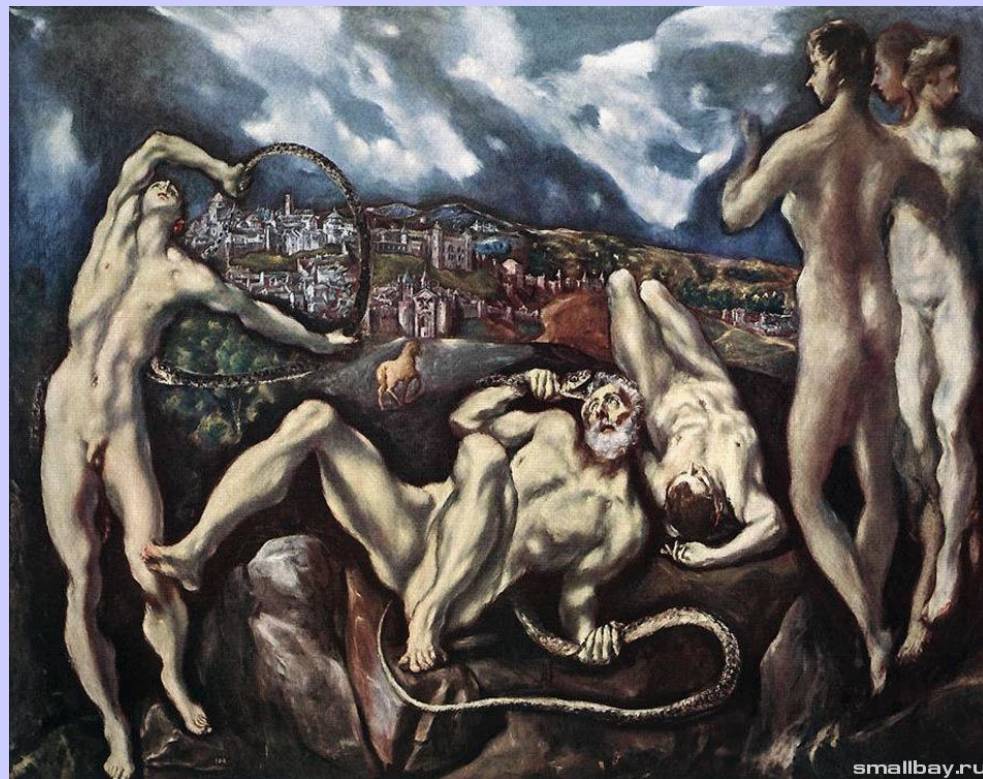
Мир образов испанского художника **Эль Греко** соединил духовную экзальтацию и утонченный интеллектуализм, психологизм.

- ▣ В собраниях мира рядом с картинами Эль Греко другие кажутся словно потускневшими.
- ▣ Эль Греко стал провозвестником барокко.

1577-1579. Прадо, Мадрид



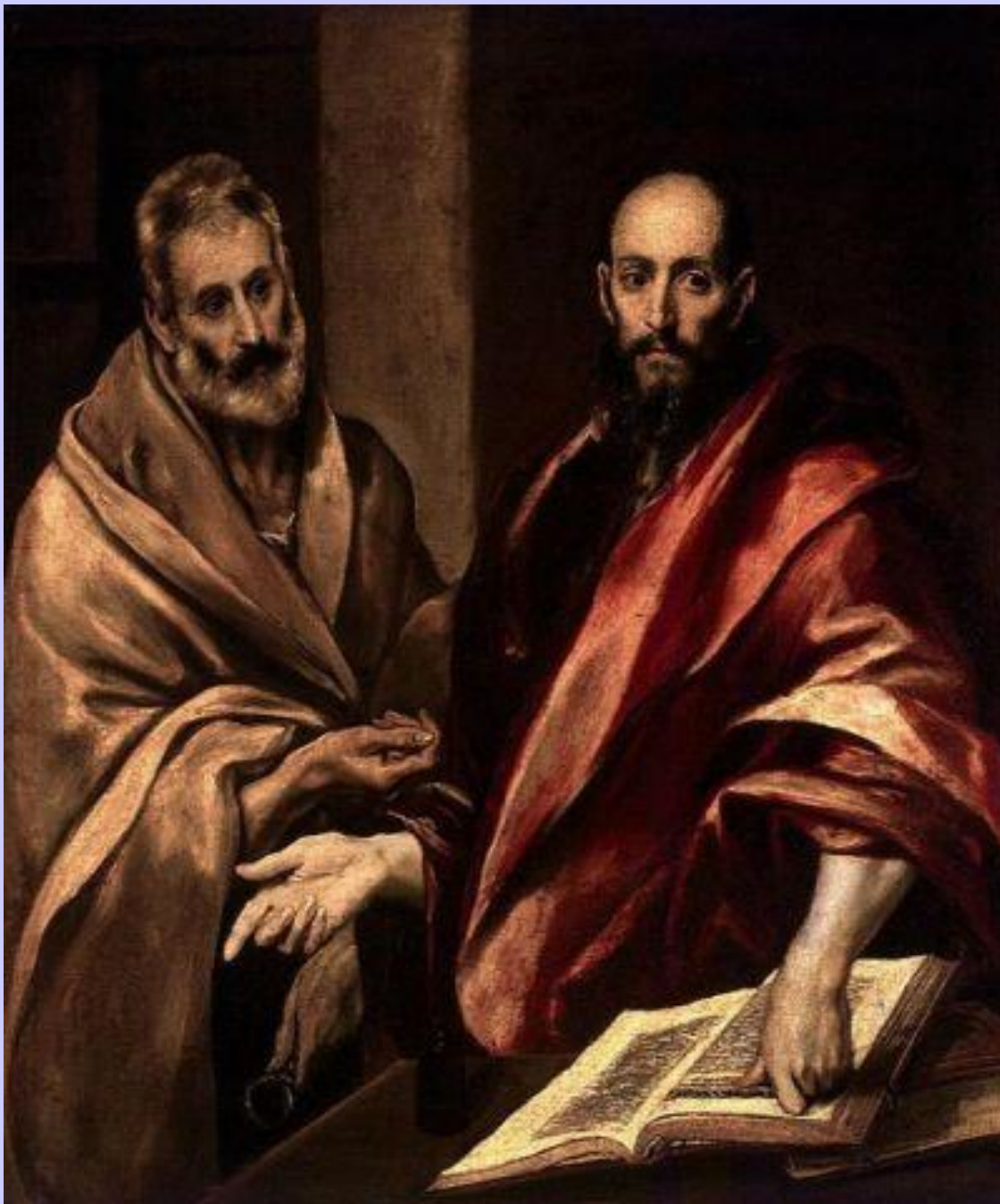
**Святое семейство.
1594-1604.**



**«Лаокоон»
1610-1614**



Трое распятых (поскольку борьба со змеями заставляет Лаокоона и его сыновей широко раскинуть руки, они выглядят так же, как и прибитые к крестам); убитый за нежелательные пророчества герой (Лоокон, жрец Трои, предвидел коварный дар - Троянского коня ахейцев и просил не открывать ворота Трои, за что его и покарала Афина, наслав змей) находится в центре группы; смертная мука переносится героем с исключительным достоинством.



Для его произведений характерны невероятная эмоциональность, неожиданные ракурсы и неестественно вытянутые пропорции, создающие эффект стремительного изменения масштабов фигур и предметов.

**Апостолы Петр и
Павел. 1614 год.**
Эрмитаж. Петербург

Похороны графа Оргаса

Великолепна торжественно-траурная гамма серо-серебристых и золотисто-желтых тонов с акцентами черного, синего, желтого, красного, оранжевого, желто-зеленого.

Картина напоминает гигантский красочный узор, все элементы которого взаимосвязаны, каждый мотив находит созвучие, темы варьируются, усложняются, сливаются, расходятся в пределах гармонически замкнутого целого.



В основу ее сюжетного замысла положена средневековая легенда, о содержании которой повествует надпись на каменной плите, расположенной под картиной.

Согласно легенде, кастильский вельможа дон Руис Гонсало де Толедо, граф Оргас пожертвовал этой церкви, в которой он выразил желание быть погребенным, большие сокровища.

После его смерти в 1312 году, во время похорон, свершилось чудо: спустившиеся с неба св. Августин и св. Стефан предали погребению тело благочестивого графа собственными руками.

При заказе художнику было предъявлено описание того, что должно было быть изображено на картине. Этот любопытный, сохранившийся до нашего времени документ свидетельствует, насколько точно следовал Эль Греко данным ему указаниям. Тем не менее они не стеснили его творческую свободу.

Он перенес событие старинной легенды в среду современной ему жизни.

Вид Толедо,
ок. 1597



Маньеризм в скульптуре



**Джамболонья
(Жан де Булоня
предвестник
Маньеризма
(1529-1608гг)**

Свое назначение в искусстве он видел в виртуозном владении техникой и в создании изысканных образов.

1583
для Лоджия деи Ланци,
Флоренция



, 1580
Национальный музей,
Флоренция



Персей. 1545-1554

Маньеризм в ДПИ



**Солонка «Салиера»
(1540-43)**



**Бенвенуто
Челлини
(1500-1571)**

Золотая солонка украшенная аллегорическими фигурами Океана и Земли выполнена для французского короля

В основании солонки - фигуры четырех ветров, времен дня и эмблемы человеческой деятельности.

Маньеризм в архитектуре



Архитектор —
Джакомо де ла Порта
по проекту Виньола

Церковь
Иль Джезу.
1575 г. Рим

Маньеристические тенденции, всегда свидетельствующие о вырождении одного и скором пришествии другого стиля, в Италии предвещали рождение барокко, ставшего господствующим стилем в следующем XVII столетии.

Стилевое отличие между маньеризмом и барокко невелико, поэтому часто относят к раннему барокко

Уффици.
1560 г.
Флоренция



Джорджо Вазари.