

ПОВЫШЕНИЕ РОДИТЕЛЬСКОЙ КОМПЕТЕНТНОСТИ В ВОПРОСАХ РЕЧЕВОГО РАЗВИТИЯ РЕБЕНКА

С 01.09.2013 по 25.05.2014

Автор: учитель-логопед МБОУ

«Никифоровская СОШ №2» Сычева И.А.

2015г.

АКТУАЛЬНОСТЬ

- Одним из важнейших направлений в коррекционно-воспитательной деятельности логопеда ОУ является работа с родителями – как одно из условий оптимизации педагогического процесса и социализации ребенка, имеющего речевые нарушения. Очень важно сделать родителей активными участниками педагогического процесса, научить их адекватно оценивать и развивать своего ребенка.
- Актуальность и востребованность проекта определяются реальными потребностями системы отечественного школьного образования и существующими противоречиями между:
 - ростом количества детей с речевыми нарушениями и отсутствием возможности оказания коррекционно-логопедической помощи всем нуждающимся в условиях ОУ общеразвивающего вида;
 - необходимостью участия родителей в коррекционно-логопедическом процессе и отсутствием эффективных технологий взаимодействия образовательного учреждения и семьи по данному направлению;
- Исходя из вышеизложенного, я вижу актуальность и значимость проблемы повышения компетентности родителей в вопросах речевого развития детей. Во-первых, родители являются авторитетом для него, а во-вторых, они ежедневно могут закреплять навыки в непосредственном общении.



АНАЛИЗ ОПЫТА

- Вопросами семейного воспитания детей с проблемами в развитии речи занимались Г.А. Волкова, Ю.Ф. Гаркуша, Г.В. Гуровец, С.Т. Григорян, Л. Н. Ефименкова, Н.Л. Крылова, В.И. Лубовский, Е.М. Мастюкова, Э.В. Миронова, А.Г. Московкина, Н.В. Новоторцева, Л.П. Носкова, В.И. Селиверстов, Т.Б. Филичева, Г.В. Чиркина и др. Авторы подчеркивают роль ближайшего окружения (семьи) в процессе коррекционно-педагогического воздействия на детей, имеющих речевые нарушения, и считают организацию правильного семейного воспитания таких детей одним из условий создания для них среды развития. Особое место в данном процессе отводят повышению психолого-педагогической культуры родителей. Важнейшими предпосылками для повышения эффективности работы авторы называют формирование у родителей мотивированного отношения к коррекционной работе и активное включение в нее.
- Изучив литературу по вопросам речевого развития и вопросам взаимодействия логопеда с семьями воспитанников, я пришла к выводу о разработке практико-ориентированного проекта, в котором приняли бы участие и дети, и родители, и специалисты ОУ.



ЦЕЛЬ И ЗАДАЧИ

Цель проекта:

- Повышение уровня компетентности родителей в вопросах речевого развития детей.

Задачи:

- выяснение образовательных потребностей родителей и уровень их компетентности в вопросах речевого развития, установить контакт с ее членами, согласовать воспитательное воздействие на ребенка;
- разработка модели реализации проекта;
- апробация системы методических мероприятий для родителей по вопросам речевого развития младших школьников ;
- создание логопедической копилки для родителей «Семейная игротека»;
- Разработка и применение единых требований, предъявляемых к родителям и ребёнку, общего подхода к воспитанию;
- Распространение опыта работы.



НОВИЗНА ПРОЕКТА

Проблема выстраивания отношений педагогов и родителей – актуальна и сегодня.

В основе современного взгляда на взаимодействие с семьей заложен приоритет семейного воспитания. (Закон об образовании Р. Ф.)

Новизна этих отношений выражается в *мотивации, сотрудничестве, взаимодействии.*

Необходимо обновить и систематизировать эффективные подходы, формы, принципы с учетом изменившейся ситуации.



УЧАСТНИКИ ПРОЕКТА

- Руководитель: Сычева Ирина Александровна
- Рабочая группа: учителя начальных классов, библиотекарь, педагог-психолог, медицинский работник.
- Благополучатели: дети младшего школьного возраста, их родители.



СРОКИ РЕАЛИЗАЦИИ ПРОЕКТА

- 1 этап- подготовительный с 01.09.2013 по 01.10.2013
- 2 этап- основной с 01.10.2013 по 25.05.2014
- 3 этап- заключительный (аналитический)



ОЖИДАЕМЫЕ РЕЗУЛЬТАТЫ

- 1. Активное включение родителей в коррекционно-развивающий процесс по устранению речевых недостатков детей в домашних условиях .
- 2. Самостоятельное использование родителями материалов из логопедической копилки .
- 3.Повышение педагогической компетентности родителей в вопросах речевого развития ребенка.



ПОДГОТОВИТЕЛЬНЫЙ ЭТАП

- Провели контент –анализ по теме «Участие родителей в вопросах речевого развития ребенка»
- Создали рабочую группу
- Разработали план
- Выяснила образовательные потребности родителей и уровень их компетентности в вопросах речевого развития, установила контакт с ее членами, согласовала воспитательное воздействие на ребенка (анкета)
- выработали и приняли единые требования, предъявляемые к родителям и ребёнку, в вопросах речевого развития, заключили дополнительные договоры между учителем логопедом и родителями.
- Подготовили материальную и методическую базу: игровые упражнения, тексты, тесты, слоговые таблицы, направленных на формирование правильной речи, разработали презентации Подготовили материальную и методическую базу: игровые упражнения, тексты, тесты, слоговые таблицы, направленных на формирование правильной речи, разработали презентации с собственными играми Подготовили материальную и методическую базу: игровые упражнения, тексты, тесты, слоговые таблицы, направленных на



ПОДГОТОВИТЕЛЬНЫЙ ЭТАП

Срок	Формы и методы работы	Содержание работы
до 1 октября	1. Анкетирование родителей	Изучение уровня компетентности родителей в вопросах речевого развития
	2. Сбор дидактических материалов	Подбор материалов по темам «Дыхательная гимнастика», «Артикуляционные упражнения», «Мелкая моторика» и др.
	3. Заключение дополнительных договоров	Установление единых требований родителей и логопеда к ребенку, посещающего логогруппу



КРИТЕРИИ ЭФФЕКТИВНОСТИ

□ Для детей

положительная динамика речевого развития;
успешная социальная адаптация в ОУ и семье;
индивидуальный подход к каждому ребенку.

□ Для родителей

положительная оценка деятельности ОУ;
готовность и желание помогать ОУ;
использование знаний по развитию речи детей в домашних условиях и, особенно, в летнее время

□ Для педагогов

положительный психологический климат между логопедом и педагогами;
заинтересованность педагогов в творчестве и инновациях;



ОСНОВНОЙ ЭТАП

- разработали и апробировали систему методических мероприятий для родителей по вопросам речевого развития школьников;

Полученные во время занятий с логопедом знания, речевые умения детей закрепляются в игровой форме в повседневной жизни.

- Формы и методы работы:
 - проведение семинара -практикума, мастер классов, консультаций, «круглых столов», проведение конкурсов (скороговорщиков, чтецов), проведение праздника красивой и правильной речи и других форм работы (ежемесячно);
 - проведение индивидуальных консультаций (по необходимости);
 - создание информационно-методического стенда «Шпаргалки для родителей» , логопедической копилки «Семейная игротека»; (ежемесячно);
 - знакомство с инновационной технологией «Синквейн»
 - ведение «Дневника успеха» (ежемесячно, родителями)



Срок	Формы и методы работы	Содержание работы
Октябрь	Круглый стол «Почему ребенок говорит неправильно».	Обмен мнениями, анализ анкетирования, просвещение родителей о причинах речевых отклонений
Ноябрь	Мастер класс «Упражнения для развития мышц речевого аппарата»	Рекомендации по выполнению артикуляционной гимнастики
Декабрь	Семинар практикум «Пальчиками играем речь развиваем»	Сообщение о взаимосвязи развития речи и мелкой моторики рук, рекомендации по проведению пальчиковой гимнастики
Январь	Консультация «Речевое дыхание основа правильной речи»	Тематическая консультация с практической частью
Февраль	Мастер класс «Научитесь слышать звуки»	Обучение комплексу упражнений для развития фонематического слуха у детей
Март	Семинар-практикум «Инновационная технология- «Синквейн»	Проявление родителями ораторских и творческих способностей на интересном речевом материале
Апрель	Конкурс чтецов/скороговорщиков	Обмен впечатлений родителей о коррекционном воздействии на ребенка в домашних условиях
Май	Праздник красивой и правильной речи	Демонстрация речевых умений и навыков, приобретенных на занятиях
Ежемесячно	Логопедическая копилка «Семейная	Пополнение копилки новыми материалами для

ЗАКЛЮЧИТЕЛЬНЫЙ ЭТАП

- Итоговое мероприятие «Праздник красивой и правильной речи»;
- Анализ достигнутых результатов по критериям;
- Транслировать опыт работы по данной теме для учителей-логопедов, педагогов района
- **Вывод:**
- Поставленные задачи решены, цель достигнута
- Проект является эффективным. Он оптимизирует образовательный процесс, малозатратный, выполним без дополнительных материальных и человеческих ресурсов.



Срок	Формы и методы работы	Содержание работы
Май Апрель	<p>Мониторинг (анкетирование) работы логопеда с родителями</p> <p>Мониторинг детей</p> <p>Транслировать опыт работы по данной теме для учителей-логопедов, педагогов района</p>	<p>Выявление уровня родительской компетентности в вопросах речевого развития детей</p> <p>Выявление уровня речевого развития детей</p>



АНАЛИЗ ДОСТИГНУТЫХ РЕЗУЛЬТАТОВ

- Методика установления родительских отношений (тест-опросник родительского отношения к детям (ОРО) Л. Я. Варга и В. В. Столина.)
- Метод анкетирования (письменный опрос)

Начало года.

- 10%-20% (15%) - родителей не могут дать объективную оценку психоречевому развитию ребенка, как правило, с ребенком занимаются редко, речевой дефект не замечают.
- 44%-37% (40,5%) - не адекватно реагируют на поставленный их ребенку диагноз.
- 38%-37% (37,5%) - родители дают адекватную оценку состояния ребенка, могут раскрыть суть проблемы, принимают дефект ребенка, но им не хватает элементарной педагогической грамотности.
- 80%— не серьезно относятся к выполнению домашних заданий, как одно из составляющих всей работы логопеда.

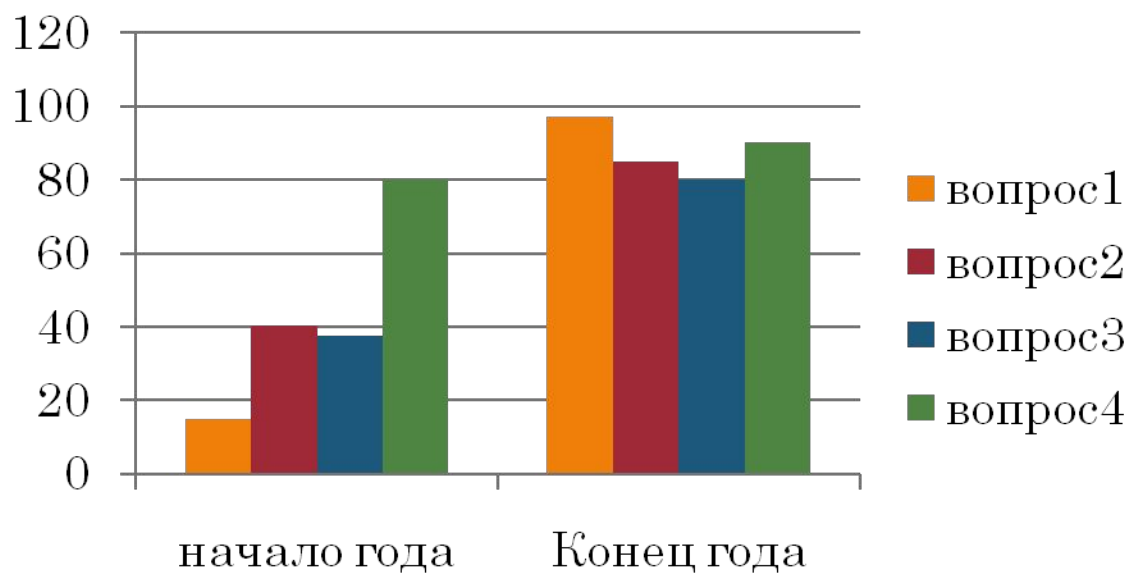


Конец года

- 97% - родителей могут дать объективную оценку психо-речевому развитию ребенка, занимаются регулярно со своим ребенком и активно содействуют исправлению его речевого дефекта.
- 85% - принимают сознательно рекомендации специалистов и соглашаются с поставленными ими диагнозами.
- 80% - достигают необходимого уровня педагогической грамотности.
- 90% - оказывают своим детям регулярную помощь в выполнении домашних заданий.



ДИАГНОСТИКА РОДИТЕЛЬСКОГО ОТНОШЕНИЯ К ДЕТЯМ



ИСПОЛЬЗУЕМЫЕ ИСТОЧНИКИ

- Бабина Е.С. Партнерство дошкольного образовательного учреждения и семьи в логопедической работе. Логопед 2005 N 5.
- Душкина Н.Д. Синквейн в работе по развитию речи дошкольников. Логопед 2005 N 5.
- Жукова Н.С., Мастюкова Е.М., Филичева Г.Б. «Логопедия». Екатеринбург, 1998
- Филичева Т.Б. «Основы логопедии» М.Просвещение 1989.
- Фомичева М.Ф. Воспитание у детей правильного произношения. М. Воронеж, 1997.

