

# ***Литературные роды и жанры (теория литературоведения)***



Автор: Орлова А.О.,  
учитель русского языка и  
литературы

«МБОУ СОШ п.Пробуждение»

**РОДЫ  
ЛИТЕРАТУР  
Ы**

**ЭПОС**

**ЛИРИКА**

**ДРАМА**

**ЛИРО-  
ЭПИЧЕСКИЙ**

*Литературный род* – группа литературных произведений, вычленяемых по ряду единства признаков.



***Лирика*** – род литературы, отражающий жизнь при помощи изображения отдельных состояний, мыслей, чувств, впечатлений и переживаний человека.

***Характерная особенность*** – стихотворная речь, ритмичность, отсутствие фабулы, небольшой размер.

*Эпос* – представляет собой связный рассказ о тех или иных событиях, максимально приближенных к объективности.

*Эпосу, свойственно воспроизведение действия, развёртывающегося в пространстве и времени.*

Специфическая черта эпоса в том, что сам автор (или рассказчик) сообщает о событиях и их подробностях как о чём-то прошедшем и вспоминаемом, попутно прибегая к описаниям обстановки действия и облика персонажей, а иногда — к рассуждениям.

Эпическое повествование ведётся от лица повествователя, своего рода посредника между изображаемым и слушателем (читателем).

**Драма** – род литературы, отражающий жизнь в действии (поступках и переживаниях) людей. Предназначается для исполнения на сцене.

Действие показывается через *конфликт*, лежащий в центре драматического произведения, определяющий все структурные элементы драматического действия.

Драматический конфликт, отображающий конкретно-исторические и общечеловеческие противоречия, раскрывающий сущность времени, социальные отношения, воплощается в поведении и поступках героев, и, прежде всего в *диалогах*, *монологам*, *репликам*.

**Ли́роэ́пика** — один из четырех родов литературы в традиционной классификации.

В лироэпических произведениях художественный мир читатель наблюдает и оценивает со стороны как сюжетное повествование, но одновременно события и персонажи получают определенную эмоциональную оценку повествователя.

# ЖАНРЫ ЭПОСА

```
graph TD; A[ЖАНРЫ ЭПОСА] --- B[Басня]; A --- C[Былина]; A --- D[Сказка]; A --- E[Миф]; A --- F[Легенда]; A --- G[Очерк]; A --- H[Рассказ]; A --- I[Новелла]; A --- J[Повесть]; A --- K[Роман]; A --- L[Эпопея];
```

***Басня***

***Былина***

***Сказка***

***Миф***

***Легенда***

***Очерк***

***Рассказ***

***Новелла***

***Повесть***

***Роман***

***Эпопея***



**Эпопе́я** (др.-греч. «слово, повествование» + «творю») — родовое обозначение крупных эпических и сходных с ними произведений:

- Обширное повествование в стихах или прозе о выдающихся национально-исторических событиях.
- Сложная, продолжительная история чего-либо, включающая ряд крупных событий.

**Роман** - произведение, в котором повествование сосредоточено на судьбе отдельной личности в процессе её становления и развития. По определению Белинского, роман - "эпос частной жизни" (напр. "Обломов" А. Гончарова, "Отцы и дети" И. Тургенева).

**Повесть** - "средний" жанр эпического рода литературы. По объёму как правило, меньше романа, но больше рассказа, новеллы. Если в романе центр тяжести лежит в целостном действии, в фактическом и психологическом движении сюжета, то в повести основная тяжесть переносится нередко на статичные компоненты произведения - положения, душевные состояния, пейзажи, описания и т.п. (напр. "Степь").

**Новелла** - малый прозаический жанр, сопоставимый по объёму с рассказом (что даёт иногда повод для их отождествления - существует точка зрения на новеллу как на разновидность рассказа), но отличающийся от него острым центростремительным сюжетом, нередко парадоксальным, отсутствием описательности и композиционной строгостью (напр., рассказы А. Чехова, Н. Гоголя, "Тёмные леса" И. Бунина).

**Рассказ** - малая эпическая жанровая форма художественной литературы - небольшое по объёму изображённых явлений жизни, а отсюда и по объёму текста, прозаическое произведение.

**Ба́сня** — стихотворное или прозаическое литературное произведение нравоучительного, сатирического характера. В конце басни содержится краткое нравоучительное заключение — так называемая мораль. Действующими лицами обычно выступают животные, растения, вещи. В басне высмеиваются пороки людей. Басня — один из древнейших литературных жанров.

**Бы́лины** (*ста́рины*) — героико-патриотические песни-сказания, повествующие о подвигах богатырей и отражающие жизнь Древней Руси IX—XIII веках; вид устного народного творчества, которому присущ песенно-эпический способ отражения действительности. Основным сюжетом былины является какое-либо героическое событие, либо примечательный эпизод русской истории (отсюда народное название былины — «ста́рина», «старинушка», подразумевающее, что действие, о котором идёт речь, происходило в прошлом).

**Сказка литературная** — эпический жанр: ориентированное на вымысел произведение, тесно связанное с народной сказкой, но, в отличие от неё, принадлежащее конкретному автору, не бытовавшее до публикации в устной форме и не имевшее вариантов.

**Миф** — сказание, передающее представления людей о мире, месте человека в нём, о происхождении всего сущего, о богах и героях.

**Легенда** (от ср.-лат. «чтение», «читаемое», «собрание литургических отрывков для ежедневной службы») — одна из разновидностей сказочного прозаического фольклора. Письменное предание о каких-нибудь исторических событиях или личностях. В переносном смысле относится к овеянным славой, вызывающим восхищение событиям прошлого, отображенного в сказках, рассказах и т. д. Как правило, содержит дополнительный религиозный или социальный пафос.

**Очерк** — одна из всех разновидностей малой формы эпической литературы — рассказа, отличная от другой его формы, новеллы, отсутствием единого, острого и быстро разрешающегося конфликта и большей развитостью описательного изображения. Оба отличия зависят от особенностей проблематики очерка. Очерковая литература затрагивает не проблемы становления характера личности в её конфликтах с устоявшейся общественной средой, как это присуще новелле (и роману), а проблемы гражданского и нравственного состояния «среды» (воплощённого обычно в отдельных личностях) — проблемы «нравоописательные»; она обладает большим познавательным разнообразием. Очерковая литература обычно сочетает особенности художественной литературы и публицистики.

# Поиски истины





1. **Ода** – жанр воспевающий, торжественное лирическое стихотворения, воспевающее героический подвиг. Восходит к традициям классицизма. *Например* ода «Вольность».
2. **Элегия** – жанр романтической поэзии, стихотворение, пронизанное печалью, грустным раздумьем о жизни, судьбе, своей мечте. *Например* « Погасло дневное светило...».
3. **Послание** – обращение к другому лицу. Жанр, несвязанный с определенной традицией. У Пушкина в основе посланий лежит соединение начала личного с началом общественным, гражданским. По своей проблематике шире, чем конкретная жизненная ситуация. *Например* « К Чаадаеву».
4. **Эпиграмма** – сатирическое стихотворение, адресованное определенному лицу. *Например* «на Воронцова».
5. **Песня** – Жанр восходит к традициям устного народного творчества. *Например* «песня Западных славян».
6. **Романс** – например « Я здесь, Инезилья...».
7. **Сонет** – например « Суровый Дант не презирал совета...».

**ДРАМАТИЧЕСКИ  
Е  
ЖАНРЫ**



**ДРАМА**

**КОМЕДИЯ**

**ТРАГЕДИЯ**

**Дра́ма** (др.-греч. — деяние, действие) — один из трёх родов литературы, наряду с эпосом и лирикой, принадлежит одновременно двум видам искусства: литературе и театру. Предназначенная для игры на сцене, драма от эпоса и лирики формально отличается тем, что текст в ней представлен в виде реплик персонажей и авторских ремарок и, как правило, разбит на действия и явления. К драме так или иначе относится любое литературное произведение, построенное в диалогической форме, в том числе комедия, трагедия, драма (как жанр), фарс, водевиль и т. д.

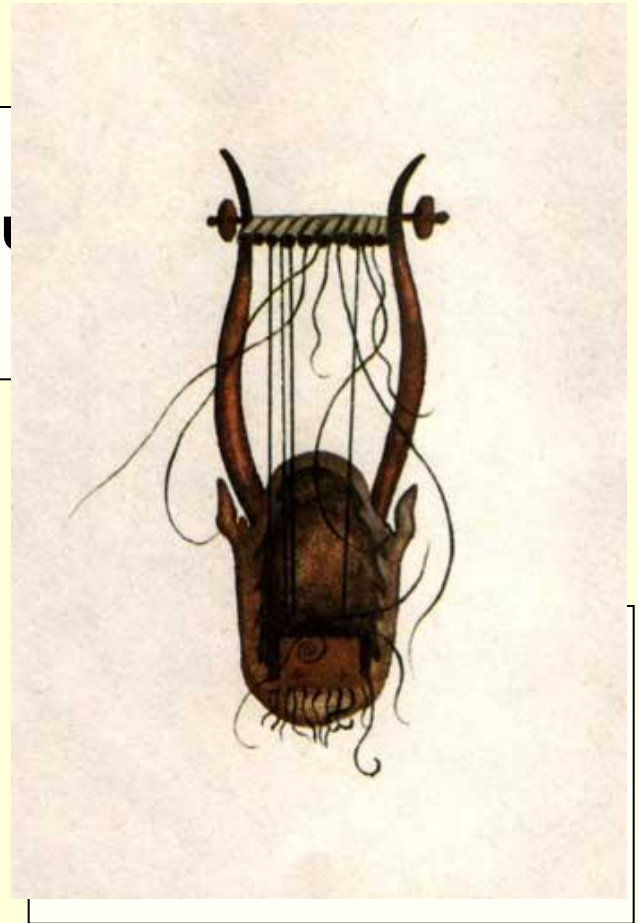
**Коме́дия** (др.-греч. «песня») — жанр художественного произведения, характеризующийся юмористическим или сатирическим подходом, а также вид драмы, в котором специфически разрешается момент действенного конфликта или борьбы антагонистичных персонажей.

**Трагед́ия** (др.-греч. буквально — «песня козла») — жанр художественного произведения, основанный на развитии событий, приводящим к катастрофическому для персонажей исходу, часто исполненный патетики; вид драмы, противоположный комедии.



**ЛИРО-ЭПИЧ**

**БАЛЛАДА**



**Балла́да** — лиро-эпическое произведение, то есть рассказ, изложенный в поэтической форме, исторического, мифического или героического характера. Сюжет баллады обычно заимствуется из фольклора. Баллады часто кладутся на музыку.

**Поэ́ма** (др.-греч. ποίημα) — поэтический жанр. Большое эпическое стихотворное произведение, принадлежащее определенному автору, большая стихотворная повествовательная форма. Может быть героической, романтической, критической, сатирической и т. п.