

# История моды

- Презентация подготовлена учителем технологии МАОУсош №5
- Капустиной Н.А.

# Определение моды

- **Одежда определяет стиль и поведение людей. Одежда человека, будь это сари, кимоно или деловой костюм, является важнейшим ключом к постижению принадлежности человека к определённой культуре, классу, даже религии, не говоря уже о свойствах личности.**
- **Одежда – искусственный покров тела человека, защищающий его от неблагоприятных внешних воздействий природы и являющийся некоторым проявлением индивидуальности человека.**
- **Костюм – образно решённый ансамбль, который объединяет одежду, обувь, причёску, макияж, аксессуары и несёт определённую эстетическую функцию.**

В общепринятом смысле костюм часто ассоциируют с модой. История моды неразрывно связана с историей костюма, однако между ними нельзя ставить знак равенства, поскольку история костюма началась вместе с историей первобытного общества, а мода, как социальное явление, появилась гораздо позже.

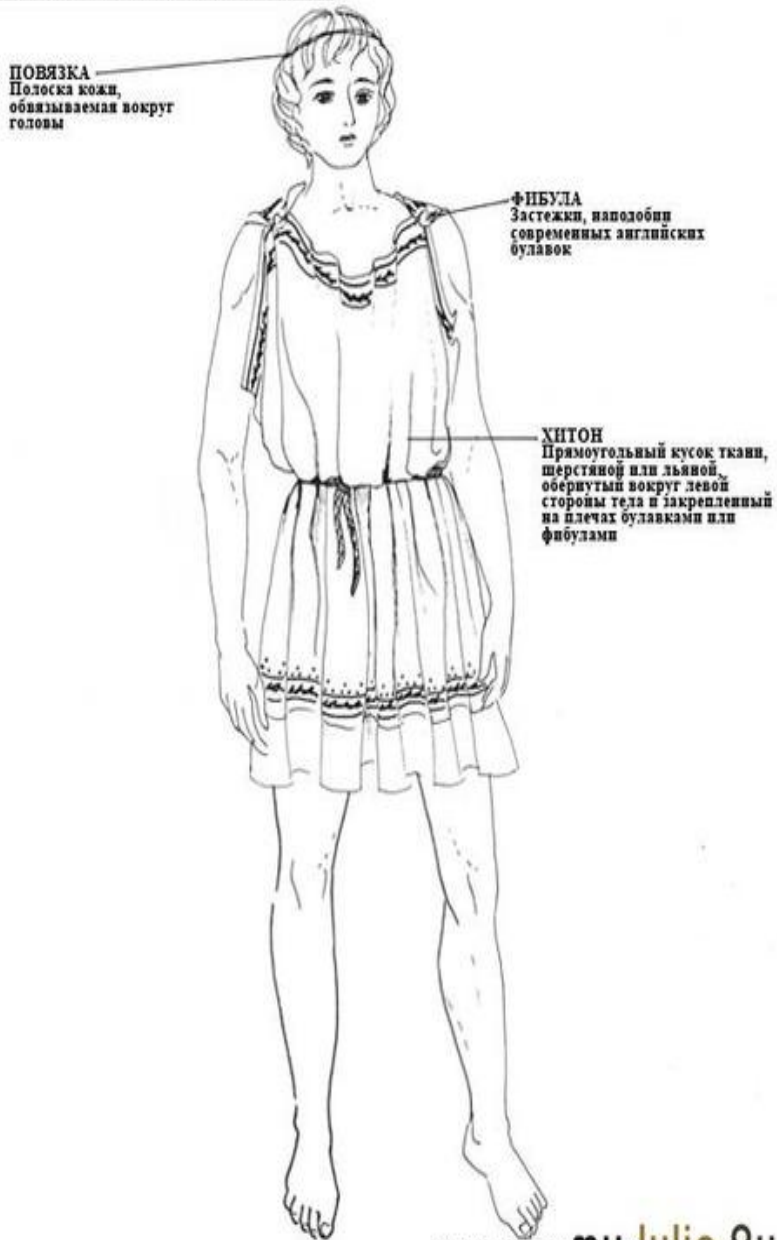
# Древнегреческий стиль

По канонам моды того времени платье не кроили. Скроенного костюма, в современном смысле этого слова, греческая одежда не знала. Для этого времени характерно выявление пластических свойств тканей в сложных ритмах драпировок. Прямоугольные куски ткани, скрепленные в некоторых местах застежками, не подчеркивали форм тела, слегка проступавшего под одеждой. Эти одеяния назывались по-разному: хитон, гиматий, тога, туника.



- Гиматион (himation) - самая распространенная верхняя одежда, представляла собой прямоугольный кусок шерстяной ткани размером 1,7x4 м, драпирующийся вокруг фигуры различными способами. Чтобы ткань не соскальзывала, сзади зашивали груз – кусочки свинца. Мужчины надевали гиматион следующим образом: один конец, слегка задрапированный или сложенный в складки, спускали с левого плеча на грудь, оставшуюся ткань располагали на спине и пропускали под правую руку, оставляя руку свободной, и, уложив ткань красивыми складками, перебрасывали через левое плечо на СПИНУ.

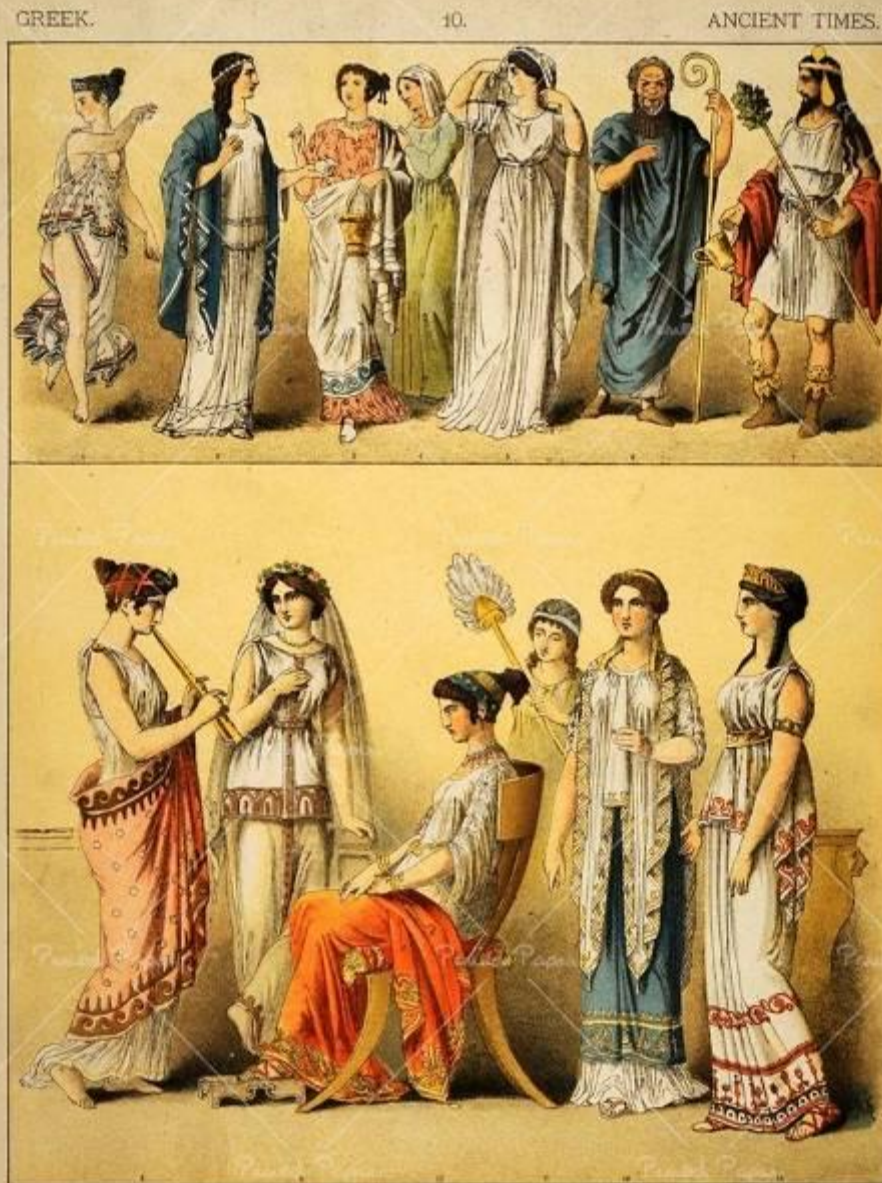
## МУЖСКОЙ КОСТЮМ ДРЕВНЕЙ ГРЕЦИИ



Источник - "Patt...  
Перевод - Мэлфис К. (e-mail: melphis\_bloody@mail.ru)

- В классический эллинистический период основа мужской одеждой состояла из двух частей – хитона и гиматиона. Хитон (chiton) - выходная и домашняя одежда древних греков всех сословий. Первоначально хитон изготавливался из прямоугольного куса шерстяной или льняной материи примерно метровой длины, а затем шился из двух одинаковых, но гораздо больших по размерам кусков материи. Хитон одевался прямо на тело, облекая его, а на плечах скреплялся пряжками, которые назывались фибулами (fibule)

- Уже в античные времена цвета имели свое символическое значение; белый цвет- аристократия. Черный, пурпуровый, темно-зеленый и серый –печаль. Зеленый, серый и коричневый цвета были обычными цветами сельских жителей. Гомер, например, упоминает о том, что “двойной пурпурный шерстяной плащ... был одет на Одиссее; на этом плаще была золотая булавка, сделанная из двух трубочек, и спереди плащ был богато украшен...



1. Female Dancer. 2-5. Women. 6, 7. Actors. 8. Female Pina-player. 9-13. Women.





# Готический стиль

- Заклучался в подчеркивании вертикальных линий в одежде.



- Женская одежда состояла из камизы и котта. Котт состоял из узкого верха, широкой юбки и шнуровки сзади или сбоку. Талия была удлиненной, обязательным элементом юбки был шлейф (причем, чем длиннее шлейф, тем знатнее дама), а на самой юбке спереди делались складки – драпировать ткань на животе считалось модным. Верхней одеждой служили круглые и полукруглые плащи с вырезом и застежкой-пряжкой на груди.
- И женская и мужская обувь имела заостренные носки, длина которых иногда доходила до 50 см.
- Самым популярным женским головным убором в то время служил горж – он напоминал сшитую из ткани трубу с разрезом сзади и расширяющуюся к низу. Носили дамы и высокие «двурогие» чепцы.



- Таким образом, главными особенностями средневековой готики в одежде были – заостренные шляпы и носки туфель, тонкая и высоко зашнурованная талия, длинные шлейфы, края одежды, выполненный в форме зубцов, у мужчин – чулки-штаны, плотно прилегающие к ногам.

# Ренессанс



Мода Ренессанса зародилась в Италии – колыбели эпохи Возрождения. Для этого стиля характерна монументальность фигуры. Женская одежда становится широкой и удобной, обнажаются шея и руки. Ренессанская мода, как говорили ее теоретики, прежде всего, должна была быть богатой.



Ренессанс диктует и свои каноны, **идеалы женской красоты**. Идеалом того времени были: высокий рост, широкие плечи, тонкая талия, плюс белые зубы, красные губы, благородные движения и статная фигура. Но при тонкой талии ни в коем случае женщина того периода не должна была быть худой, нет, наоборот, она должна была обладать пышным телом с не менее пышной грудью.



. И это богатство проявлялось не только в дорогих тканях и узорах, но также и в оформлении рукавов. Узкий элегантный рукав ренессанского платья XV века, сначала на локтях, а потом и в пройме, был разрезан. Вероятно, эту капризную деталь можно объяснить требованием времени уделить особое внимание ловкости, подвижности. Впервые в этот период женская одежда стала строго делиться выкройкой на длинную юбку и лиф, часто зашнурованный.

- Женские платья туго натягивались на металлический корсет и плотную нижнюю юбку с металлическими обручами





Мужской костюм был стилизован под костюм рыцаря. Но средневекового рыцаря сменил кавалер в придворном платье из атласа, парчи, бархата. Короткие штаны мужчин набивались ватой, паклей, соломой. Жёсткие кружевные воротники глубоко защищали шею. Удобством эта одежда не отличалась. Обувь начинают шить из кожи, украшают жемчугом, лентами, шнурками и пряжками.



# Барокко

Мода эпохи барокко соответствует во Франции периоду правления Людовика XIV, второй половине XVII века. Это время абсолютизма. При дворе царили строгий этикет, сложный церемониал. Костюм был подчинен этикету. Франция была законодателем моды в Европе, поэтому в других странах быстро переняли французскую моду.

- Одежда стиля барокко характеризовалась сложностью и многослойностью. Наряд женщин отличался контрастом форм: тонкий стройный стан сочетался с пышной куполообразной юбкой. Лифы стали шнуроваться. Видную роль в одежде играют рукава они дополнены манжетами с кружевами в виде кулька, которые достигали почти локтя. Женское платье избавилось от широких юбок на обручах, линии стали более мягкими и плавными

# Идеал мужчины

Костюму были характерны чопорность, пышность, изобилие украшений. Идеалом мужчины был Людовик XIV, «король-солнце», искусный наездник, танцор, стрелок. Он был низок ростом, поэтому носил высокие каблуки.



# Элементы женского платья

Женское платье было, в отличие от платья предыдущего периода, не на каркасе, а на подкладке из китового уса. Оно плавно расширялось к низу, сзади носили шлейф. Полный женский костюм состоял из 2 юбок, нижней (фрипон) и верхней (модест). Первая — светлая, вторая — более темная. Нижняя юбка была видна, верхняя расходилась в стороны от нижней части лифа. По сторонам юбку украшали драпировки. Они были также и по краю декольте. Декольте было широким, открывало плечи. Талия — узкая, под платьем носили корсет. Если при Людовике XIII женщины носили мужские шляпы (они тогда заимствовали у мужчин много элементов костюма), то сейчас в моду вошли прически, легкие косынки или чепчики.



# Причёски и головные уборы

В 1660-е годы модны были прически **манчини** и **севинье**. Позже в моду вошла прическа **фонтанж** (не следует путать с чепчиком «фонтанж»), по имени одной из любовниц короля. Это высокая прическа, из множества локонов. В истории костюма прическу также именуют **куафюра**

Мужчины носили пышные парики, высоко торчащие вверх, и низко распускавшиеся по плечам. Парики вошли в обиход еще при Людовике XIII, который был лыс. Теперь они стали намного пышнее. Шляпы **Шляпы** в 1660-е годы были широкополые с высокой тульей. В конце века их сменила треуголка, которая осталась популярной и в следующем XVIII веке.





# Рококо

- Это был период, когда массовое производство одежды и специализированная торговля модными аксессуарами приобретают большой размах. С этого времени в Англии стало известно слово кринолин. Именно тогда он представляет собой присборенную куполообразную юбку, форма которой поддерживалась многочисленными нижними юбками. Изготовление их, по большей части вручную, требовало бесконечно много времени. С усовершенствованием швейных машин появился искусственный кринолин. Одежда стиля рококо не претерпела сильных изменений по сравнению с одеждой стиля барокко. Лишь линии стали еще более изощренно изящными.



- Мода эпохи рококо отличалась стремлением к рафинированности, утончённости и намеренному искажению «естественных» линий человеческого тела.
- Моду рококо принято считать женственной модой, так как в эту эпоху произошло максимальное приближение мужской моды к типично-женским образцам. (Некоторые исследователи даже называют XVIII век — «веком женщин»). Идеал мужчины — утончённый придворный, франт. Идеал женщины — хрупкая стройная жеманница. В моде — осиная талия, узкие бёдра, хрупкие плечи, круглое лицо. Этот силуэт оставался неизменным на протяжении всей эпохи рококо. Женщины носят пышные юбки — панье, создающие эффект «перевернутой рюмочки».





*Mante de Chambre  
Royaume de France II*

à la mode  
L'année  
1760.  
N° 20

Des Modes de France II  
Pl. 20

Paris chez le Citoyen de la République  
N° 20



*Mante de Chambre  
Royaume de France II*

à la mode  
L'année  
1760.  
N° 21

Des Modes de France II  
Pl. 21

Paris chez le Citoyen de la République  
N° 21

- Женская причёска претерпела значительные изменения. Так, в 1720—1760-х годах (после того, как фонтанж окончательно вышел из моды) в моде была гладкая, маленькая причёска с рядами ниспадающих локонов. Потом причёска начала «расти», чтобы в 1770-е годы превратиться в знаменитые «фрегаты» и «сады», которые так любила Мария-Антуанетта. Мужчины сперва отпускали с боков букли, а сзади носили длинную косу. В моде были белые напудренные парики, с закрученными с боков буклями, косичкой и бантом сзади.



- *В одежде рококо, сильно обнажающей тело, уделяется большое внимание нижнему белью - женщины носят белые чулки, как мужчины, но иногда также и пестрые. Нижнее белье теперь является настоящим произведением искусства, шелковое, украшенное золотом и серебром, богатыми вышивками и кружевной отделкой. Декольте позволяло видеть рубашку с кружевной оторочкой. Нижняя юбка стала не только дополнением и укреплением верхней юбки, теперь она играет важную роль и при ходьбе, т. к. может быть видна. Поэтому её богато украшают лентами, кружевными фестонами, воланами. С богатством нижнего одеяния связаны и обычные утренние церемониалы, которые имели место не только у коронованных особ, но и в мещанских домах, где принимали участие кавалеры.*



- *Во времена Регенства появилось несколько новых своеобразных фасонов женского платья – **контуш**, или платье со складкой **Ватто**. Это свободное цельнокроеное платье, узкое в плечах, мягко падающее на широкий каркас по линии бедер. Особую красоту и прелесть представляла его спинка: по ширине плеч, ткань закладывали в продольные глубокие и широкие складки, которые имитировали плащ. Спереди контуш низко открывал грудь и шею, мог быть накладным или распашным.*





- *Наиболее полным воплощением черт рококо является костюм второй половины XVIII века. В костюме значительно уменьшаются детали и усложняется декор. Такое платье называется «Полонез». Его обильно отделявали оборками, рюшами, всевозможными кружевами, цветами и выполнялось оно из более тонких и мягких тканей с мелким узором.*



# Классицизм

- Совершается логический переход всех склонных к классицизму тенденций к античности. Женская мода приняла культ античности почти безоговорочно. Обнажается декольте. Новый стиль характеризуется строгостью линий, четкостью пропорций, простотой форм.

Мужчины также носят одежду в виде фрака с высоким вырезом над животом, с двумя большими отворотами, так что виден жилет с двумя рядами пуговиц. Под расстегнутым фраком виднелась тоже расстегнутая рубашка с узким воротником. Фалды фрака имели сзади вид трескового хвоста.



- Всем своим обликом женщина должна была напоминать мраморную, скульптуру. Высокая линия талии определяла соотношение пропорции короткого лифа и длинной юбки: 1:6,5 в профиль и 1:7 со спины (благодаря небольшому шлейфу сзади). Силуэт женской фигуры вписывался в вытянутый прямоугольник со сторонами, примерно равными ширине плеч, талии, бедер и низа юбки.
- Роль верхних античных одежд выполняли тончайшие индийские шали. Красочные голубые, бирюзовые, светло-коричневые с каймой, они покрывали шею, плечи, выразительно завершая прекрасный образ.
- Римское влияние заметно в женской прическе «а ля Титус» — короткой, гладкой и слегка завитой. Головные уборы также подражали античной форме — обручи, сетки, диадемы, пышные повязки со страусовыми перьями, бархатные и, шелковые ленты поддерживали прически с греческим узлом или короткие кудрявые стрижки.



# Ампир

- Освободил женское тело от корсета. Платье легкое прозрачное, из воздушных муслиновых и батистовых тканей плотно облегалo талию под грудью, подчеркивая естественную стройность фигуры. Форму головы подчёркивают гладко причёсанные волосы, разделённые посередине пробором, которые укладывались в сеточку или заплетались в косы. Единственным украшением были локоны. Драгоценности в виде камей, ожерелья, колье вызывают большой интерес. На голове носят чепцы и шляпы самых различных форм. В этот период упростились мужские костюмы, главным требованием стали хороший покрой и элегантность, а не великолепие и роскошь. Фрак, как правило, был обычно темных тонов. У рубашек – высокие воротники и галстук, который “подпирает голову согласно надлежащего, достойного положения”. Дневной костюм дополнялся цилиндром. Обувь низкая, плоская, без каблука.

■

# Ампир





- Идеал, которому поклонялись модернисты – мать Природа. Дизайнеры стремились придать женскому силуэту сходство с бабочкой или цветком. Лилия, хризантема и орхидея – самые распространенные символы женской одежды эпохи модерна. Основной акцент платье в стиле модерн делало на талии. S-образный силуэт ему придавался за счет четкого разделения тела на 2 части: внимание к верхней привлекалось благодаря напуску на груди, а нижняя часть выделялась за счет разлетающейся юбки.





- Однако перед началом Первой Мировой войны стиль модерн сделал уступку более комфортному и свободному платью, отказался от корсетов, и придал ему прямой крой, нежно облегающий женскую фигуру. Не последнюю роль в этом процессе сыграла Айседора Дункан – в 1903 г она впервые выступила в платье пеплос, свободном, без корсета, из легкой полупрозрачной ткани.

# Романтизм



- Стиль пришёл на смену ампиру с его завышенной талией, струящимися юбками и почти полным отсутствием корсета. Между ними существовали переходные формы, с каждым годом талия женского платья опускалась всё ниже, пока не достигла, наконец, своего естественного места.



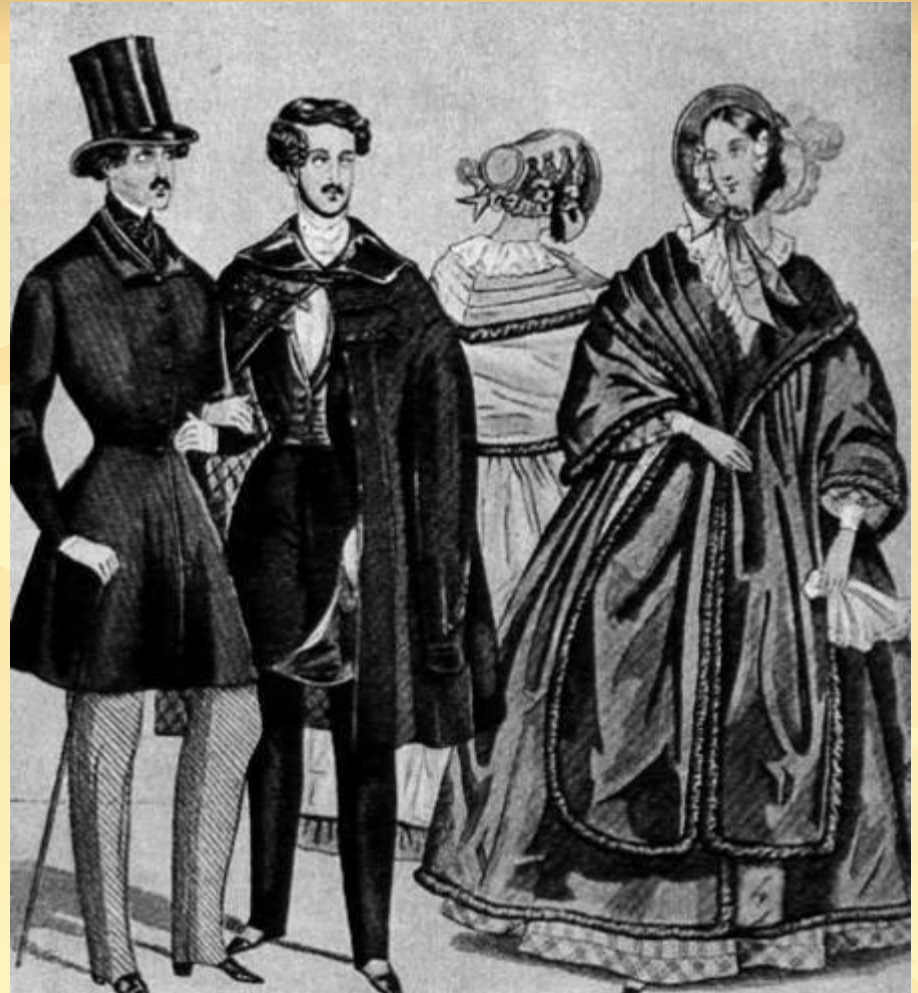
- Юбка делалась всё шире и короче, и в конце концов стала напоминать своей формой колокол. Длинной она была до косточки, а колоколообразная форма достигалась за счет нескольких нижних юбок.



- Линия плеча опущенная, рукава объемные, сильно расширенные у плеча и узкие у запястья. Такой рукав называется жиго, или окорокообразный. Для обеспечения объёма рукава надевались специальные подрукавники, набитые пухом.



- Мужской костюм, кроме фрака, включает в себя незаменимый цилиндр, длинные брюки, жилет, который так и остался цветным, бархатный или шелковый, и галстук. Завязыванию последнего атрибута мужского туалета уделяется все больше и больше внимания. Пальто шьется точно по фигуре. Эту повседневную часть туалета носят и молодежь, и мужчины в годах.



- Но все-таки мужской костюм тех времен был умеренно ярким, скорее темным. Манжеты и воротник были единственными деталями мужской одежды, которые бросались в глаза.
- Воротник становится очень жестким, он поднимается вверх и увеличивается в размере. Манжеты становятся длиннее, чем рукава сюртука. Ту форму, которая известна в наше время, воротник приобрел только в конце описываемого периода. Он как бы перемещается. Спереди под него подкладывают завязанный галстук. Галстук становится существенно уже и окрашивается в спокойные тона. Вечером надевают белый галстук, днем – черный. Изредка встречаются и сложно повязанные платки. Но это больше говорит о некотором консерватизме того, кто их носит..



Стиль «гарсон» - женский стиль одежды, который является подражанием мужскому. Это направление в моде напрямую связано с развитием движения за женскую эмансипацию. Создательницами этого образа являются Марлен Дитрих и Коко Шанель .



Так в Европе  
появился  
мужской стиль  
одежды  
«гарсон». С  
французского  
языка слово  
«garçon»  
переводится,  
как «мальчик».



В то время в моду вошла почти мальчишеская подростковая красота: маленькая грудь, плоские бедра, худые ножки, тонкая и длинная шея, короткая стрижка гарсон. Многие даже специально затягивали грудь и занимались спортом. Платья потеряли женственность, они стали прямыми, без всякого намека на талию, на бедра надевался пояс. Длина юбки тоже поражала своей откровенностью по сравнению с моделями прошлого, она едва прикрывала колени. От былой чувственности и женственности осталось лишь треугольное декольте и черная шелковая материя, расшитая



Девушки до упада танцевали модные танцы «чарльстон» и «шимми», поэтому и обувь носили соответствующую. Это были лодочки на коротком каблучке-рюмочке, они могли быть замшевыми, лакированными, украшенными пуговицами и крокодиловой кожей. Американские и европейские модницы с одинаковым упоением отплясывали в такой обуви, не испытывая никакого стеснения. Также в моде были чулки телесного цвета.



Непременный атрибут женского стиля той эпохи - это мальчишеская прическа гарсон. Никто уже не носил пышных кудрей, волосы были коротко острижены и чуть приподняты на затылке. Такая стрижка получила название «бубиколф», то есть «детская головка».



Мода на очень худых, угловатых женщин-подростков с короткими стрижками гарсон вернулась в 60-е благодаря модели по имени Твигги .



# Проверочный тест

- Тест по истории костюма
- 1. Стилизация одежды под цветок:
  - а) барокко
  - б) ренессанс
  - в) романтизм
  - г) модерн
- 2. Эпоха цельного куска ткани:
  - а) готика
  - б) романтизм
  - в) древнегреческий
  - г) барокко
- 3. Горж –это
  - а) меховой воротник
  - б) головной убор
  - в) широкая манжета
  - г) узкий рукав
- 4. Платье Ватто:
  - а) куполообразное
  - б) отрезное под грудью
  - в) со складкой на спине
  - г) зашнурованный корсет
- 5. Рукав, сильно расширенный сверху и зауженный к низу:
  - а) « ветчиннообразный»
  - б) « кулек»
  - в) « жиго»

■ **6. Мода на сюртук:**

- а) модерн
- б) гарсон
- в) ампир
- г) романтизм

■ **7. Прически фонтанж - это**

- а) туго завитые локоны, высоко поднятые над головой
- б) высокий напудренный парик
- в) аккуратная головка с пробором и локонами

■ **8. Короткие дутые мужские штаны с набиванием ватой, соломой:**

- а) лосины
- б) кюлоты
- в) шоссы

■ **9. Пряжка, скрепляющая ткань на плече:**

- а) фибула
- б) фабула
- в) фурнитура
- г) фактура

■ **10. Остроносые лакированные туфли относят к эпохе:**

- а) модерн
- б) гарсон
- в) романтизм



■ Ответы: 1г, 2в, 3б, 4в, 5в, 6г, 7а, 8в, 9а, 10б

*Оценки за правильно выполненные задания:*

*10-9- «5»*

*8-7- «4»*

*6-5 - «3»*

*меньше 4-«2»*