



# Породы лошадей

Внеклассное мероприятие

Автор презентации:  
Учитель-дефектолог  
ГБОУ СКОШИ №7  
Карасева Марина Алексеевна





# Задачи.

1. Расширить представления учащихся о породах лошадей и их значении для человека.
2. Актуализировать знания учащихся о строении лошади.
3. Тренировать слуховую и зрительную память учащихся.
4. Упражнять в сравнении лошадей разных пород.
5. Обогащать активный словарь учащихся.
6. Учить понимать красоту лошадей и ценность их для человека.







# Классификация пород лошадей.

## Упряжные лошади

### Легкоупряжные

Орловский рысак  
тяжеловоз

### Тяжеловозы

Владимирский

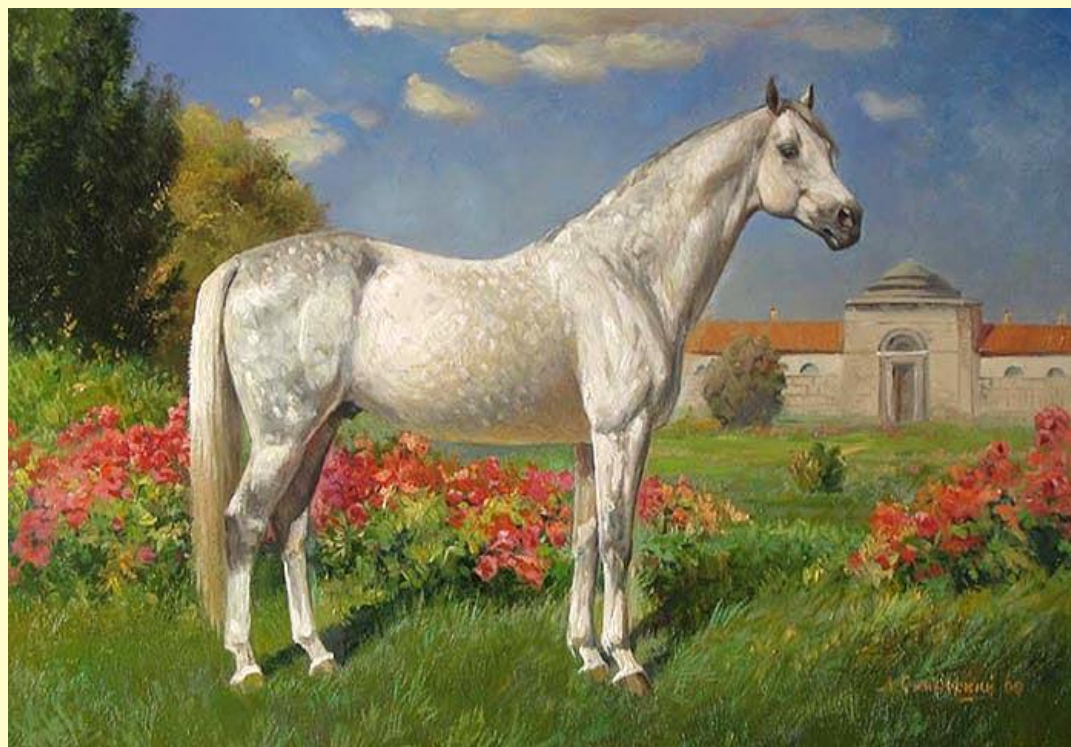
## Верховые

Буденовская порода  
Английская чистокровная порода  
Арабская порода





# Легкоупряжные лошади



Орловский рысак





# Орловский рысак

Самая резвая лошадь.  
Орловский рысак – крупная  
гармонично сложенная лошадь .  
Высота в холке 160-162 см.





# Тяжеловозы



(c) 2006, [www.equestrian.ru](http://www.equestrian.ru)

**Владимирский  
тяжеловоз**









# Перевоз груза тяжеловозом





# Владимирские ТЯЖЕЛОВОЗЫ В упряжке





# Тяжеловоз





# Верховые

лошади



*Photo by Nastenok*

**Будёновская лошадь**





# Будёновская

**лошадь**  
Отличная спортивная лошадь.

1. Крупная лошадь.
2. Высота в холке 162-166 см.
3. Отличается высокой выносливостью.
4. По резвости превосходит другие отечественные породы.

Используется также в работе под седлом, в упряжке, на легких транспортных работах.

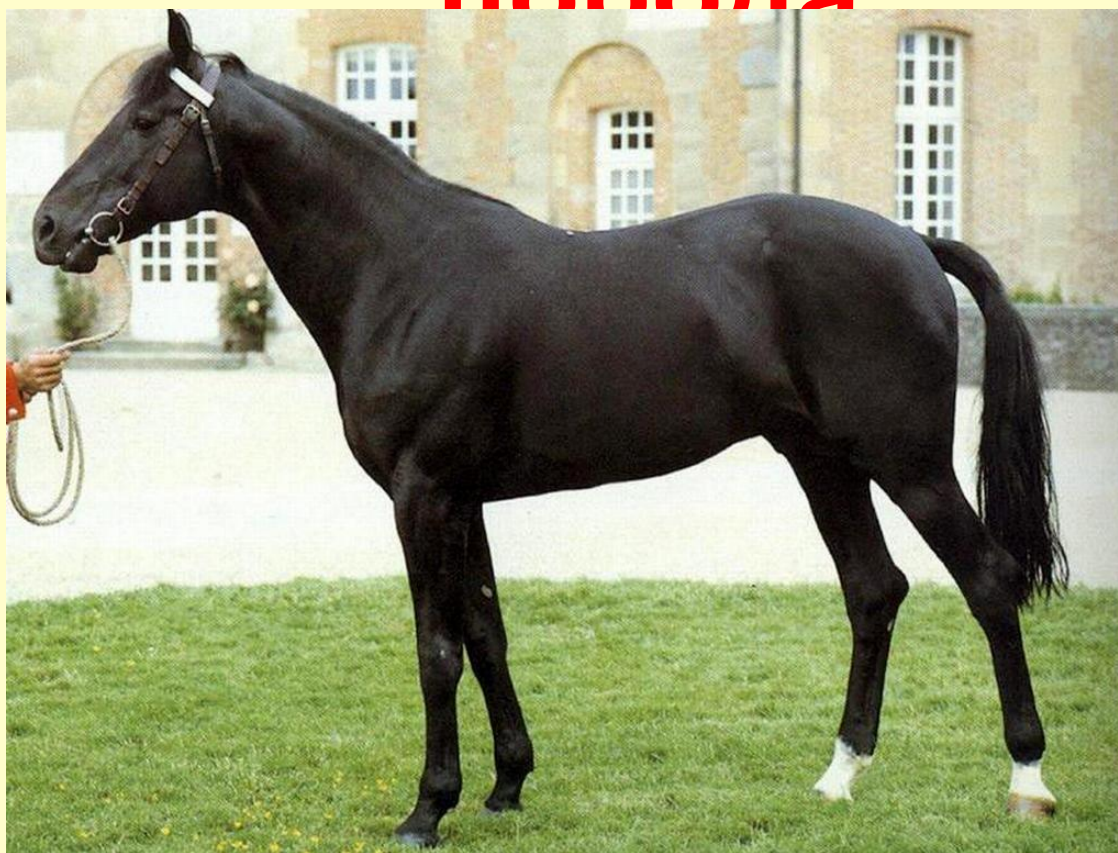


# Будёновская порода лошадей





# Английская чистокровная порода





# Английская чистокровная порода

Широко используется в конном спорте.

1. Крупного роста с крепкими и сильными ногами.
2. Голова сухая с прямым профилем.
3. Шея длинная и прямая.
4. Высота в холке 161-162 см.
5. Кожу покрывают тонкие и короткие блестящие волосы.
6. Грива и хвост не очень густые.







# Английская чистокровная в конном спорте.

Самая резвая лошадь в мире: 1  
километр она преодолевает за 1 минуту.





# Английская верховая в конном спорте





# Арабская порода

Порода относится к числу древнейших и благороднейших.

Она выведена бедуинами в IV-VI веках н.э.



Чемпионат Мира 2005  
СВ1\*\*\*\* 160 км Dubai  
Игорь Складанюк на Каро



# Арабская порода лошадей

1. Рост в холке – 140-156 см.
2. Небольшая голова с характерным «щучим» профилем.
3. Широкие ноздри и маленькие уши.
4. Грациозная «лебединая» шея.
5. Высоко посаженный хвост.
6. Крепкие стройные ноги.
7. Шелковистая грива и хвост.
8. Является долгожителем (до 30 лет).





# Арабская лошадь серой масти





**Арабская лошадь является самой популярной породой для соревнований по пробегам.**

**Лошадь была создана для скачки быстрой и короткой.**





# Донская порода

Одна из лучших  
кавалерийских пород  
лошадей.





# Донская порода

**Порода крупных верхово -  
лошадей**  
упряжных лошадей.

1. **Высота в холке 160-163 см.**
2. **Неприхотливы к корму, приспособлены к содержанию в суровых климатических условиях.**
3. **Многие лошади имеют белые отметины на ногах и голове.**
4. **Выносливы, без труда проходят более 100 км в сутки.**

**Рекордный суточный пробег жеребцов –  
305 км**







# Кавалеристы атамана Платова





# Донская лошадь на войне





# Назови породу этих лошадей





**Какая из этих лошадей  
способна везти груз в 20  
тонн?**



*Photo by Nastenok*





**Какая из этих лошадей  
была выведена  
бедуинами в IV-VI веках  
н.э.?**





**Какая из этих лошадей  
преодолеывает 1  
километр за 1 минуту?**





# Поговорки о лошадях.

**Конь не валялся**

**Поговорка отражает русский крестьянский обычай давать лошади поваляться перед тем, как ее запрягать, - чтобы она меньше уставала во время работы.**



**Дареному коню в зубы не смотрят.**

