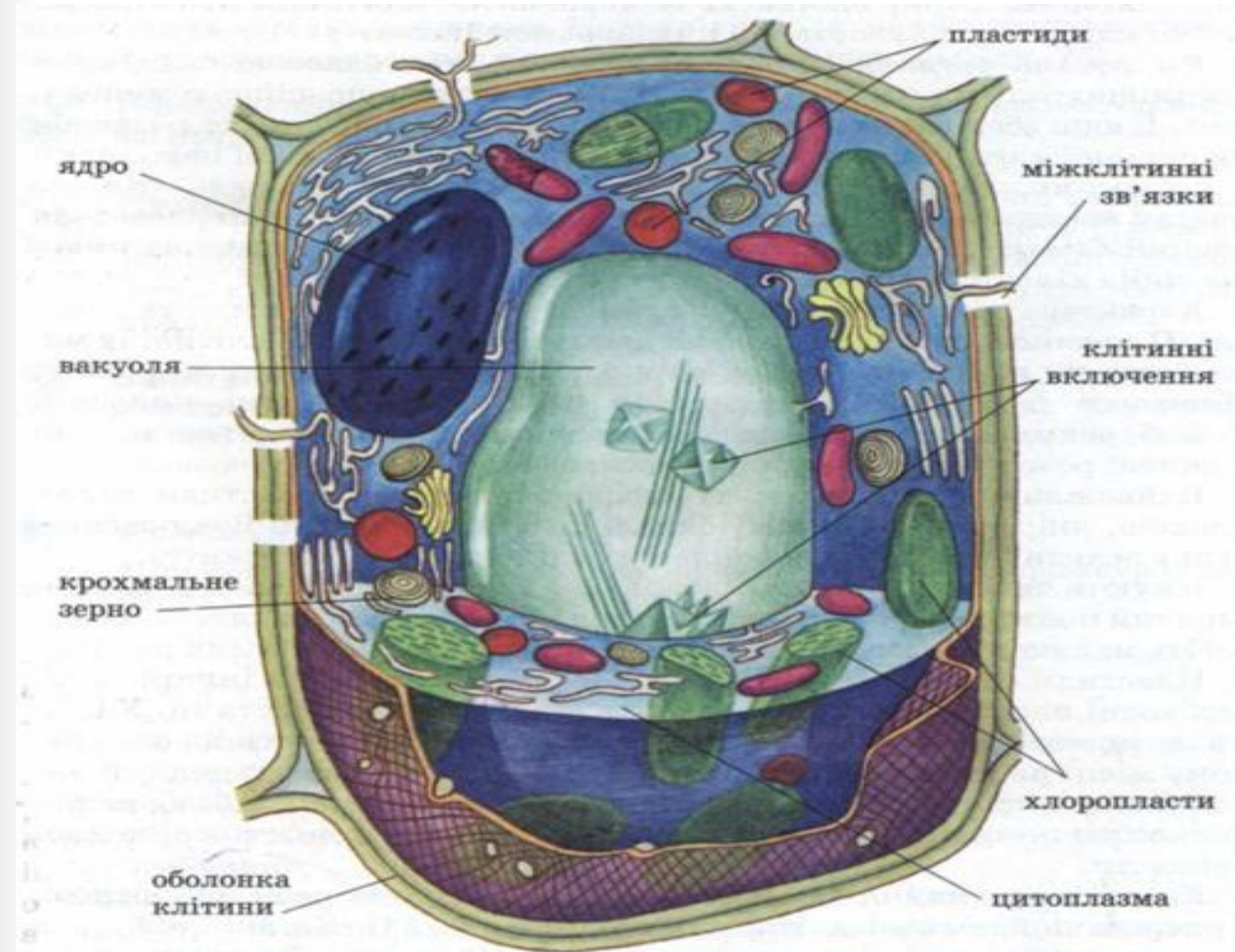


Фармацевтична ботаніка

аналіз буклету 2013 року



Виконала:
асистент кафедри
фармацевтичної хімії
та фармакогнозії
Гуртовенко І.О.





18. У рослини, що визначається, квітки метеликового типу. Ця рослина відноситься до родини:

- **A. *Fabaceae***
- **B. *Scrofulariaceae***
- **C. *Ranunculaceae***
- **D. *Lamiaceae***
- **E. *Asteraceae***



19. На поздовжньому зрізі кореня кульбаби розпізнані трубчасті структури з густим білим секретом. Місцями вони пов'язані між собою бічними відгалуженнями. Це:

■ **А. Членисті молочники з анастомозами**

- В. Членисті молочники без анастомозів
- С. Нечленисті нерозгалужені молочники
- D. Лізигенні канали
- Е. Схізогенні ходи



21. Встановіть вид, що відноситься до родини *Пасленові*, за даними морфологічними ознаками: надземні органи залозисто-опушені, листя чергові, перисті, переривчасто-розсічені на великі та дрібні сегменти, суцвіття - подвійна завитка; віночок колесоподібний, рожево-бузковий або білий, плід - кулеподібна зелена отруйна ягода; підземні столони з клубнями. Це вид:

- **A. *Solanum tuberosum***
- B. *Solanum dulcamara*
- C. *Solanum lycopersicum*
- D. *Capsicum annuum*
- E. *Hyoscyamus niger*



32. При обробці рослинних клітин флороглюцином з концентрованою сірчаною кислотою їх оболонки набули малиново-червоного забарвлення, що вказує на їх:

■ **А. Здерев'яніння**

- В. Опробкування
- С. Ослизніння
- D. Кутинізацію
- Е. Мінералізацію



33. У однієї з рослин, що вивчається, підкласу ранункуліди встановлено наявність у всіх його органах молочників із жовто-оранжевим молочним соком, що характерно для:

- **A. *Chelidonium majus***
- B. *Ranunculus acris*
- C. *Adonis vernalis*
- D. *Papaver somniferum*
- E. *Aconitum napellus*



40. Зелені пігменти рослин, за участю яких відбувається фотосинтез, містяться в:

- **A. Хлоропластах;**
- B. Амілопластах
- C. Хромопластах
- D. Протеопластах
- E. Мітохондріях



41. Мікроскопічним дослідженням стебла багаторічної рослини виявлено покривну тканину вторинного походження, що утворилась внаслідок поділу клітин . . .


■ А. Фелогену

- В. Прокамбію
- С. Камбію
- D. Перициклу
- Е. Протодерми



48. Життєва форма рослини має багато здерев'янілих стебел, що галузяться біля самої землі. Це є:

- **А. Кущ**
- В. Дерево
- С. Ліана
- D. Однорічна трава
- Е. Багаторічна трава



83. В перезрілих соковитих плодах відбулось руйнування міжклітинної речовини і роз'єднання клітин внаслідок такого процесу:

■ **A. Мацерація**

■ **B. Лігніфікація**

■ **C. Мінералізація**

■ **D. Ослизніння**

■ **E. Гумоз**



87. При прополці грядок частіше за інші потраплявся багаторічний бур'ян з рослини злакових, кореневище якого є лікарським засобом, що нормалізує обмін речовин і діурез. Це:

- **A. *Elytrigia repens***
- B. *Triticum aestivum*
- C. *Zea mays*
- D. *Avena sativa*
- E. *Secale cereale*



89. У рослини родини макових суцвіття зонтикоподібне, квітки невеликі, з опадаючою чашечкою і чотирма жовтими пелюстками, молочний сік жовтого кольору. Це є:

- **А. Чистотіл великий**
- **В. Мак дикий**
- **С. Мак снодійний**
- **Д. Мак східний**
- **Е. Мачок жовтий**



93. Студент аналізує орган рослини, що має радіальну симетрію, необмежений ріст, позитивний геотропізм і забезпечує живлення, вегетативне розмноження, закріплення рослини у ґрунті. Даний орган був визначений як:

- **А. Корінь**
- В. Стебло
- С. Лист
- Д. Кореневище
- Е. Насіння



118. У якої лікарської рослини сімейства *Asteraceae* у кошиках представлені тільки трубчасті квітки?

- **A. Череда трироздільна**
- В. Кульбаба лікарська
- С. Ехінацея пурпурна
- D. Волошка синя
- Е. Деревій звичайний



119. При спорово-пилковому аналізі серед пилку виявлені спори тетраедричної форми з півкулястою основою і сітчастою поверхнею, які можуть належати:

- **A. *Lycoperodiophyta***
- **B. *Equisetiphyta***
- **C. *Bryophyta***
- **D. *Polypodiophyta***
- **E. *Pinophyta***



121. У мікропрепараті ідентифікована прозенхімна, здерев'яніла, щільна механічна тканина:

■ **А. Склеренхіма**

- В. Коленхіма
- С. Паренхіма
- D. Аеренхіма
- Е. Пробка



125. При зборі лікарської сировини (плодів шипшини) на гілках рослин були виявлені багаточисельні нарости та пухлини. Які фітопатогенні мікроорганізми могли викликати такі ушкодження?

- **A. Гриби**
- **B. Актиноміцети**
- **C. Мікоплазми**
- **D. Віруси**
- **E. Псевдомонади**



130. На нижній стороні листків папороті *Dryopteris filix mas* знаходяться спороносні структури - спорангії, які розташовані групами в:

■ **A. Сорусах**

- B. Спороносних колосках
- C. Споролистках
- D. Антеридіях
- E. Архегоніях



131. Студенти на польовій практиці виявили рослину з різноманітністю листків, що відрізняються місцем розташування на пагоні, ступенем розвитку складових частин, розмірами, формою, розчленуванням листкової пластинки. Це явище називається:

■ **А. Гетерофілія**

- **В. Листкорозміщення**
- **С. Метаморфоз**
- **Д. Листкова мозаїка**
- **Е. Жилкування**



132. У деяких видів рослин, як пристосування до несприятливих умов зовнішнього середовища, є корені, які здатні до поздовжнього скорочення, що забезпечує заглиблення в ґрунт цибулин, бульб кореневищ. Ці корені носять назву:

■ **А. Контрактильні**

■ В. Повітряні

■ С. Дихальні

■ D. Гаусторії

■ Е. Коренебульби



139. У препарованій квітці тюльпану встановлено: гінецей багатогніздний, утворений при бічному зростанні плодолистків, тобто він:

- **А. Синкарпний**
- В. Лізикарпний
- С. Апокарпний
- D. Монокарпний
- Е. Хорікарпний



144. Пагонам баранця звычайнага притаманні такі тыпы галужэння:

- **А. Дихотомічнае**
- В. Моноподіальнае
- С. Симподіальнае
- D. Кушчэння
- **Е. Псевдодыхотомічнае**



146. Андроцей квітки *Brassica oleracea* має шість тичинок, чотири з яких внутрішнього кола довші за дві, що у зовнішньому колі. Як називають даний тип андроцею?

- **А. Чотирисильний**
- В. Двосильний
- С. Двобратній
- D. Однобратній
- Е. Багатобратній



151. Після обробки мікропрепарату розчином хлор-цинк-йоду оболонки певних груп клітин набули жовте забарвлення, що свідчить про наявність в них:

■ **А. Лігніну**

■ **В. Суберину**

■ **С. Кутину**

■ **Д. Глікогену**

■ **Е. Кремнезему**



152. У представників родини *Malvaceae* плід розпадається при дозріванні на однонасінні мерикарпії. Це схизокарпний плід:

- **А. Калачик**
- **В. Збірна сім'янка**
- **С. Регма**
- **Д. Ценобій**
- **Е. Коробочка**



163. Який тип провідних пучків притаманний для усіх зон кореня односім'ядольних рослин?

- **А. Радіальний**
- В. Центрофлоемний
- С. Центроксилемний
- D. Біколлатеральний
- Е. Коллатеральний



171. Астрагал шерстистоквітковий має сидячі квітки, які зібрані у суцвіття з вкороченою потовщеною віссю. Це суцвіття:

■ **А. Головка**

- **В. Щиток**
- **С. Китиця**
- **Д. Колос**
- **Е. Кошик**



178. Ви роздивляєтесь багату на ефірні олії та гіркоти сріблясто опушену рослину родини *Asteraceae*. Для заготівлі використовують верхівкові пагони з волоттю дрібних кулястих кошиків. Ця рослина:

■ ***A. Artemisia absinthium***

■ *B. Arctium lappa*

■ *C. Bidens tripartita*

■ *D. Calendula officinalis*

■ *E. Chamomilla recutita*