

Тваринництво та рибне господарство України



Історія тваринництва в Україні

На українських землях тваринництво відоме вже з неоліту, коли плекали велику рогату худобу, овець, свиней і кіз, зокрема носії трипільської культури; з бронзової доби поширене **конярство** (особливо у степових народів, насамперед у скіфів). Значно було розвинене тваринництво за княжої доби, конярство також для військових цілей. Від 15 століття відомий вивіз волів на Захід, пізніше й до Москви; за Гетьманщини з Лівобережжя експортовано волів і овець; проте весь час тваринництво задовольняло насамперед потреби місцевого населення. Щойно з кінця 18 століття тваринництво на Південній Україні набирає ринкового характеру: **експорт вовни і волів**. Але після перетворення степів на орну землю вівчарство зменшилося через брак кормової бази, а волів, які добре надавалися на розорення важкої цілини, замінили коні .



Розвиток кормової бази тваринництва



Тваринництво є другою складовою сільського господарства після рослинництва. Розвиток та розміщення тваринництва залежать значною мірою від кормової бази. Через те витрати на корми становлять 40–60 % собівартості тваринницької продукції. Саме рівень та стан розвитку кормової бази дають змогу утримувати свійських тварин на продуктивному рівні, збільшувати їхнє поголів'я, поліпшувати якість продукції та знижувати її собівартість. Саме нестача кормів стає на перешкоді розвитку тваринництва й змушує скорочувати поголів'я деяких видів свійських тварин, що відбувається в Україні протягом останніх десятиліть.

Важливо враховувати не лише обсяг кормів, а й їх збалансованість за основними поживними речовинами: білками, мікроелементами та мінеральними речовинами. Рослинництво є основним джерелом, що забезпечує тварин кормами.

Зеленими кормами вважають трави луків та пасовищ, одно й багаторічні трави, що їх заготовляють на сіножатях для годування тварин безпосередньо після заготівлі.

Соковиті корми – це силос(подрібнена зелена маса), кормові коренеплоди, гарбузи, картопля. Ними годують тварин у зимовий період. На зелених та соковитих кормах утримують переважно молочну худобу.

Грубі корми також використовують переважно холоднотривали року. Це сіно, солома, полова.

Найбільш поживними є **концентровані корми**: зерно та висівки.

Для тварин також виробляють **спеціальні комбікорми** – концентровані корми зі збалансованим умістом поживних речовин.



*зелені
корми*



соковиті



сіло



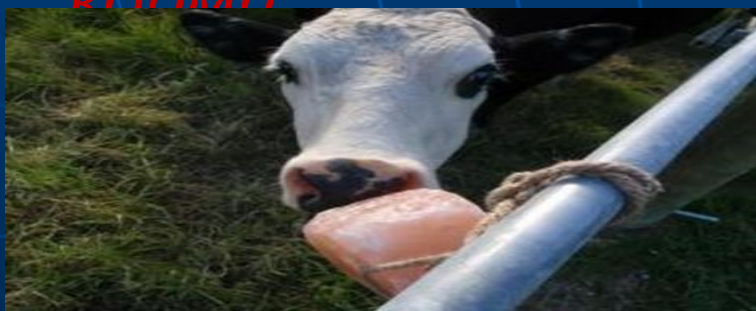
*грубі
корми*



*спеціальні
корми*



*концентровані
корми*



*сіль для
тварин*



Виробничий процес у тваринництві більш механізований, ніж у рослинництві, що сприяє його переведенню на промислову основу. Оцінюючи рівень розвитку тваринництва, враховують не лише поголів'я (чисельність) тварин, що утримується, а й кількість одержаної від них продукції.

Традиційно тваринництво України спеціалізується на виробництві продовольчих товарів: **молока, м'яса, яєць, меду.**

Крім того, воно надає для промислової переробки й непродовольчу сировину: вовну, шкури, хутро, пір'я, пух.



ТВАРИННИЦТВО

- СКОТАРСТВО
- СВИНАРСТВО
- ВІВЧАРСТВО
- ПТАХІВНИЦТВО
- ІНШІ ГАЛУЗІ :
 - РИБНЕ ГОСПОДАРСТВО,
 - БДЖІЛЬНИЦТВО,
 - ШОВКІВНИЦТВО,
 - КРОЛІВНИЦТВО,
 - КЛІТКОВЕ ЗВІРІВНИЦТВО



Рослинництво дає для тваринництва корми і отримує добрива

Структуру, розміщення та спеціалізацію тваринництва визначає кормова база:

- **Кормові культури** - конюшина, люпин, люцерна, кукурудза на силос, кормовий буряк, соя;
- **Зернофуражні культури** – злаки (кукурудза, ячмінь, овес, сорго), бобові (горох, люпин, кормові боби);
- **Природні угіддя** – луги та пасовища.

Скотарство

Напрями спеціалізації

- молочний , молочно-м'ясний (Полісся)
- м'ясний (Степ, Південний Крим)
- м'ясо-молочне (Лісостеп)
- Породи худоби: чорно-ряба,

симентальська, червона степова;



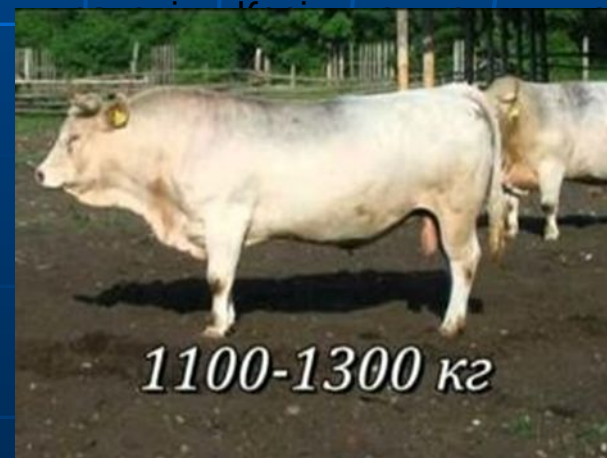
Провідним виробництвом тваринництва у нашій країні є **скотарство**. Воно забезпечує понад 99 % виробництва молока, 17,5 % м'яса (яловичина, телятина), а також дає шкіру тварин для переробки у легкій промисловості. Скотарство розвинуте по всій території України. Проте найбільшим поголів'ям великої рогатої худоби вирізняється **лісостепова зона**, особливо Вінницька, Полтавська та Хмельницька області, у межах яких сконцентровано понад 20 % поголів'я. Основним напрямом скотарства України є **молочно-м'ясний**, у структурі валової продукції якого переважає молоко.

На Поліссі, де більше зелених та соковитих кормів, переважає **молочний напрям**. Через використання більш якісних кормів та високопродуктивних порід худоби середні надої молока зросли у 1,5 раза й нині становлять 4464 л на рік від однієї корови. У **приміських зонах** часто формуються великі **молочнопромислові комплекси**, які спрямовані на швидку переробку молочної сировини.



Молочний тип ВРХ

У південних степових частинах країни є господарства з **розведення м'ясного поголів'я**. Тварини вживають **грубі та концентровані корми**, відходи олійних, цукрових, спиртових



М'ясний тип ВРХ

Свинарство – друга за значенням галузь українського тваринництва. Воно забезпечує близько третини потреб населення України у м'ясі (свинині), також дає **свинячий жир (сало)**, а для легкої промисловості – **шкіру**.

Часто свинарство як **корми** використовує харчові відходи міст, різноманітні овочі, а також відходи різних галузей харчової промисловості, тому поширене переважно у **приміській зоні**. Переважає свинарство в лісостеповій та степовій зонах, де залежно від порід та кормової бази існують **сальний та м'ясо-сальний напрями**.



Свинарство

- **Напрями спеціалізації:** м'ясо-сальний (Полісся, лісостеп), сальний (степ).
- **Породи свиней:** українська біла, українська степова, миргородська.
- Найбільша кількість – у Черкаській, Київській, Вінницькій, Донецькій обл.- в густозаселених районах, де розвинуті овочівництво, є відходи



Вівчарство

- **Вівчарство** – гірські і степові р-ни;
Напрями – тонкорунне та напівтонкорунне
(дає якісну дуже цінну вовну);
м'ясо-вовняне; овчинно-шубне (грубошерстне);



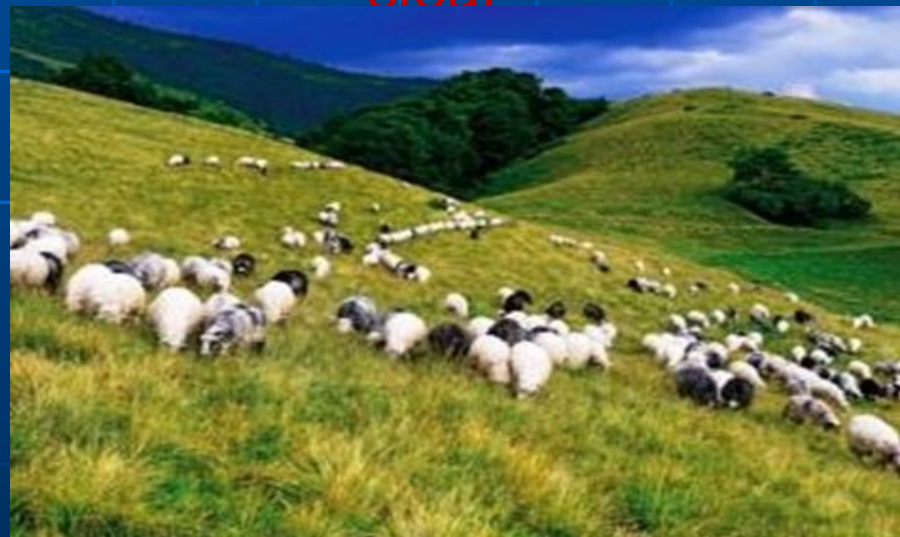
Вівчарство в Україні має допоміжну роль. Вівці маловибагливі, тому живуть на північному кормі природних пасовищ. В Україні розводять овець **тонкорунного (на вовну)** та **напівтонкорунного (на вовну і м'ясо)** напрямів переважно у степовій зоні та Карпатах.



*тонкорунні
вівці*



*напівтонкорунні
вівці*



*полонинах в
Карпатах*

На півдні України відродять вівчарство

Основні причини, які гальмують розвиток вівчарства зараз:

- відсутність достатньої кількості вільних пасовищ та площ для вирощування кормів;
- низька ціна збуту баранини та низький попит на продукцію вівчарства на внутрішньому ринку;
- низька закупівельна ціна на вовну;
- висока вартість виготовлення ветеринарних документів для переміщення тварин.

До позитивних факторів розвитку можна віднести:

- потужну наукову базу, що представлена Інститутом тваринництва степових районів «Асканія Нова» та Херсонським державним аграрним університетом,
- власні селекційні розробки херсонських науковців,
- наявність підприємств, що традиційно займаються вівчарством в регіоні.

Птахівництво

Птахівництво – кури, гуси, качки, цесарки, перепели, страуси, індики

Напрями – яйцевий і м'ясний;

Поширене в приміських зонах; має найвищий рівень механізації.

Найвищий рівень – Київська, Дніпропетровська, Донецька обл.

Створено великі спеціалізовані птахофабрики поблизу великих міст, промислових та рекреаційних центрів.



Швидкими темпами розвивається **птахівництво**. Його основною кормовою базою є **зерно**, яке переробляють на **комбікорми**. Також птахи використовують харчові відходи міст. Через цей чинник, а також через необхідність швидкої реалізації продукції (м'ясо птахів та яйця) птахівництво розвивається в приміських зонах. Найбільшу кількість **яєць** дає **Київська область** (понад 16,3 %), а **м'яса птиці** – **Вінницька та Черкаська**.



Це найбільш механізоване тваринницьке виробництво в Україні. Птахоферми оснащено сучасним обладнанням для роздачі кормів, подачі води, збирання яєць, виведення пташенят, прибирання приміщень.



Поголів'я свійських птахів в Україні у 30 разів перевищує поголів'я свиней. Тому воно забезпечує майже половину усього виробництва м'яса у країні, а також дає **яйця, пух та пір'я**. У поголів'ї свійських птахів 91,4 % становлять **кури та півні**. В Україні є *яйценосні, м'ясні (бройлерні) та загального користування породи курей*. Яйценосні кури невеликі, але несуться тривалий період року й дають понад 300 яєць на рік. М'ясні породи курей швидко ростуть і за півроку досягають маси 3 – 5 кг. Яєць несуть мало 100 – 250 яєць на рік. Для швидкого росту їх підгодовують спеціальними кормовими добавками. Кури загального користування мають проміжні ознаки. З інших птахів вирощують **качок (майже 5 % поголів'я), гусей (2,5 %), індиків (0,9 %)**, значно рідше – **перепілок, страусів, цесарок, фазанів**





фазан
и



Інші галузі

- **Рибне господарство** – на базі ставків, водосховищ Дніпра, Дністра та ін. річок;
- Розводять – коропа, сазана, ляща, білого амура, судака, товстолобика, щуку, осетрових, форель





Цінні харчові, кормові, лікарські й технічні продукти дає рибне господарство, яке займається добуванням, переробкою, відтворенням та збільшенням запасів риби та інших водних організмів у природних і штучних водоймах. Рибне господарство складається з **рибальства** та **рибництва**.

Рибальство займається виловом риби і добуванням інших організмів (ракоподібних, молюсків) у рибогосподарських водоймах.

Промислове рибальство поділяється на океанічне, морське, прибережне і на внутрішніх водоймах: річках, озерах, ставках та водосховищах.

Рибництво, або аквакультура, передбачає цілеспрямоване використання штучних водойм з метою розведення, збереження та поліпшення в них видового складу промислових організмів. В Україні у структурі видобування водних біоресурсів переважає прісноводна риба. Морські організми виловлюють у територіальних водах України (найбільше у межах Одеської та Запорізької областей) та у відкритому морі. Добування водних організмів відбувається з метою їх реалізації на переробні підприємства для одержання харчової, технічної, кормової, медичної та інших видів продукції або безпосередньо організаціям торгівлі.



Бджільництво

поширене у всіх зонах, але найкращі умови для його розвитку на *Поліссі* та в *Лісостепу*. Бджільництво дає надзвичайно цінну продукцію – мед, віск, прополіс, пилок, маточне молочко.

За кількістю виробленого меду Україна посідає 1 місце у світі.



Шовківництво (розведення тутових і дубових шовкопрядів) добре розвинуте в степових і частково в лісостепових областях.



Тутовий шовкопряд



Дубовий шовкопряд



Кокони з лялечками



Виробництво шовку



Шовковий топс



Метелик дубового шовкопряда



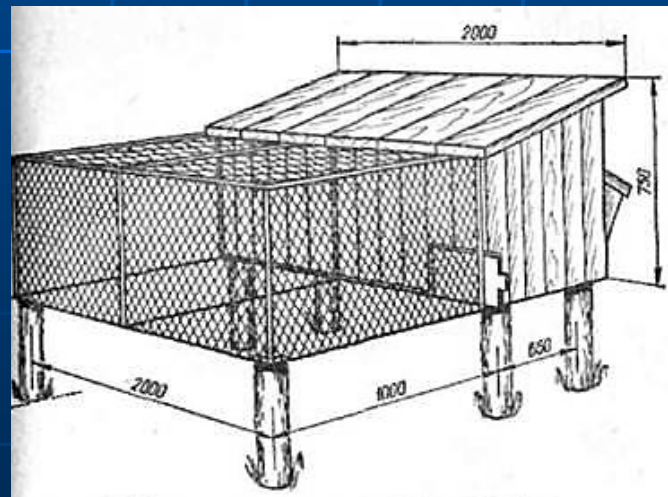
Дорослий метелик
тутового шовкопряда

Розвивається в Україні **звірівництво**. З хутрових звірів на спеціалізованих фермах і звірогосподарствах розводять сріблясто-чорну лисицю, норку, блакитного песця, нутрію. Лісостеп, західна Україна.



Кролівництво

У лісостепових і поліських
областях поширене
кролівництво, яке дає вдвічі
більше м'яса, ніж вівчарство.



Конярство

Поширене у Карпатах, Закарпатті, Поділлі, на Поліссі.
У спортивній, природоохоронній, військових сферах.

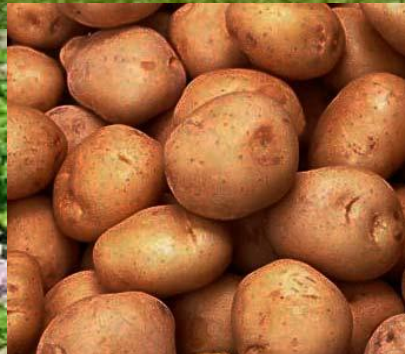


Зональна спеціалізація с/г

■ ПОЛІСЬКА

Спеціалізація рослинництва: жито, овес, гречка, горох, льон-довгунець, хміль, картопля;

Спеціалізація тваринництва: молочне та молочно-м'ясне скотарство, м'ясо-сальне свинарство.



ЛІСОСТЕПОВА

Спеціалізація рослинництва: озима пшениця, кукурудза на зерно та зелений корм, цукрові буряки, овочі, фрукти;

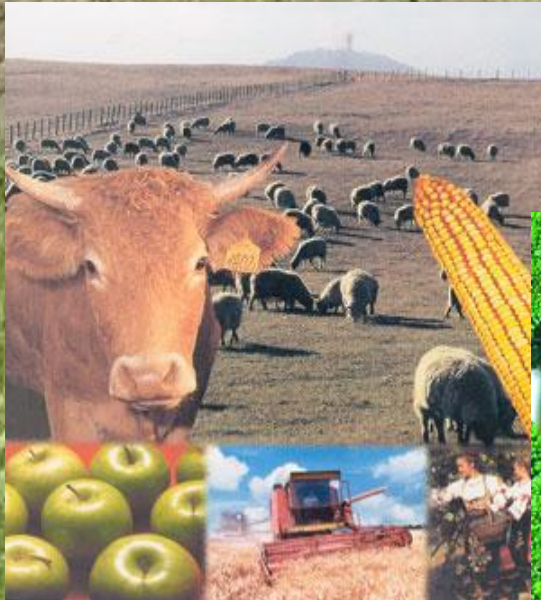
Спеціалізація тваринництва: молочно-м'ясне та м'ясо-молочне скотарство, м'ясо-сальне свинарство, птахівництво, ставкове рибництво, шовківництво та бджільництво.



■ СТЕПОВА

Спеціалізація рослинництва: озима пшениця, кукурудза, просо, квасоля; соняшник, тютюн, коноплі; кавуни, дині; рис і соя; садівництво, овочівництво, виноградарство;

Спеціалізація тваринництва: м'ясо-молочне та м'ясне скотарство, свинарство, вівчарство.



Карпати і Кримські гори – переважає тваринництво: скотарство, вівчарство, а також садівництво і виноградарство.



Приміські сільськогосподарські райони – овочівництво, ягідництво, молочне скотарство, свинарство, птахівництво.



Домашнє завдання

- Скласти схему «Види кормів»
- Скласти таблицю «Розміщення основних галузей тваринництва»