

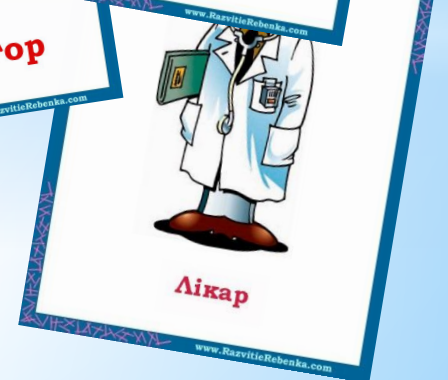
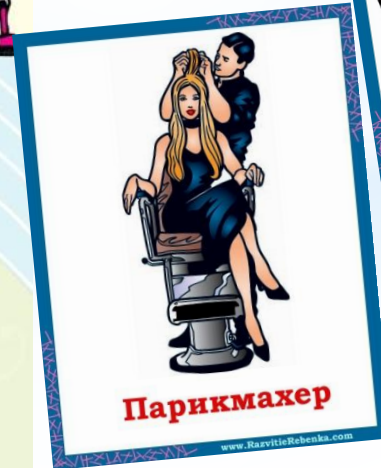
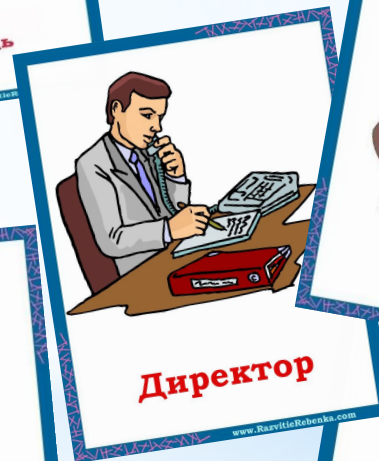
* Година психолога.

Заняття на тему:

«Людина та світ професій.
Майбутня професія та
важливість її вибору».

Світ професій і твій вибір

Необхідно збудити думку дитини до ремесла. Таким чином, у праці зростатиме душа, і людина стане майстром своєї справи.



К. Ушинський

Професія. Спеціальність. Посада.

Професія - це вид трудової діяльності людини, що вимагає певного рівня знань, спеціальних вмінь, підготовки людини і при цьому є джерелом існування.

Спеціальність – вид діяльності в межах однієї професії.

Посада - це службове становище, пов'язане з виконанням певних обов'язків у якій-небудь установі на підприємстві або закладах.

Класифікація професій за Є.О. Клімовим

Людина - природа (П) - предметом праці є живі організми, рослинний і тваринний світ, біологічні процеси, земля, вода.

Людина - художній образ (Х) - предметом праці є художні образи, їх роль, елементи та особливості, засоби їх побудови.



Людина - людина (Л) - предметом праці є самі люди, групи людей чи колективи.

Людина - техніка (Т) - предметом праці є машини, апарати й установки, технічні системи, матеріали й енергія.

Людина - знакова система (З) - предметом праці є схеми, цифри, умовні знаки, формули, слова, шифри, коди, таблиці.

«Людина-природа»

Цей тип передбачає наявність у людини доброї спостережливості, здатності орієнтуватися в умовах непередбачуваності й відтермінованості результатів, змінювати мету залежно від умов, витривалості й терплячості в умовах нестачі комфорту.



Вид діяльності:

- вивчення живої та неживої природи (мікробіолог, агрохімік, геолог);
- догляд за рослинами та тваринами (лісник, овочівник, зоотехнік);
- профілактика та лікування захворювань рослин і тварин (ветеринар).

«Людина-техніка»

Цей тип професії вимагає від працівника високого рівня розвитку наочно–образного мислення, просторової уяви, технічної обізнаності та кмітливості, спритних та точних рухів, сенсомоторної координації, добре розвинених особливостей уваги, динамічний окомір.



Вид діяльності:

- створення, монтаж, збирання і налагодження технічних пристроїв (монтажник, зварювальник, інспектор – конструктор);
- експлуатація технічних засобів (водій, кочегар, кранівник, токарь, швачка–мотористка);
- ремонт техніки (слюсар–ремонтник, механік, електромонтер із ремонту обладнання).

«Людина-людина»



Професії цього типу висувають вимоги до таких рис працівника, як уміння встановлювати і підтримувати ділові контакти, розуміти стан людей, впливати на інших, проявляти витримку, спокій і доброзичливість, вербальні (мовні)

Вид діяльності: здібності.

- медичне обслуговування (медсестра, фельдшер, акушерка, лікар, косметолог);
- навчання та виховання (вихователь, няня, вчитель, викладач, тренер, репетитор);
- побутове обслуговування (продавець, провідник, офіціант);
- правове обслуговування (юрист, дільничний інспектор);
- соціальна допомога та захист (працівники служби зайнятості,

«Людина-знакова система»



Професії цього типу вимагають від людини здатності до абстрактного мислення, оперування числами, тривалого та стійкого зосередження уваги, терпіння, посидючості, вміння з цікавістю працювати з числами, формулами,

Вид діяльності: хімічними символами, графіками, тощо.

- створення та оформлення документів, діловодство, аналіз текстів чи їх перетворення, перекодування (оператор зв'язку, секретар-друкарка, технічний редактор, бібліограф, перекладач);
- числа, кількісні співвідношення (оператор обчислювальних машин, контролер-касир, бухгалтер, економіст, програміст, статистик);
- системи умовних знаків, схематичні відображення об'єктів (кресляр-конструктор, картограф-укладач, топограф, геодезист, аерофотогеодезист);
- звукові сигнали (радист, телефоніст).

«Людина-художній образ»

Від людини в професіях цього типу вимагається розвинутий художній смак, висока естетична чутливість, багата та яскрава уява, образна пам'ять, образне мислення, естетичні почуття.

Вид діяльності:

- створення, проектування, моделювання художніх виробів (художник, журналіст, модельєр, композитор);
- відтворення, виготовлення різноманітних виробів за ескізом, малюнком (ювелір, актор, закрійник, реставратор, столяр-червонодеревник, квітникар –декоратор).



Формула професії





ХОЧУ

Вибір професії має відповідати вашим бажанням. Звісно, можна втілити мрію своїх батьків і стати тим, ким вони хочуть вас бачити. Так, доречі, роблять багато людей – ті, хто не визначився зі своїми уподобаннями або звик у всьому покладатися на дорослих. Та працювати все життя за обраним фахом доведеться вам, а не батькам. Тому й рішення після консультації з дорослими варто приймати самотійно.

МОЖУ

Обираючи професію, треба враховувати власні здібності до неї, а також відсутність медичних або психологічних протипоказань.

ТРЕБА

Ви належите до першої в історії генерації людей, котрі житимуть в епоху стрімких змін у технологіях і потребах суспільства, коли мало не щодня виникатимуть нові професії зникатимуть старі робочі місця. Тому, обираючи майбутній фах, слід брати до уваги сучасну потребу в цій професії та якомога точніше оцінити її перспективи на ринку праці.

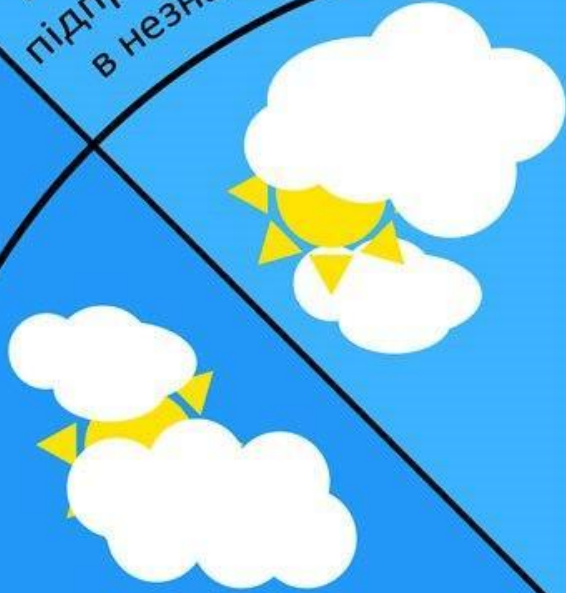
Барометр професій

Професії, які відсутні на ринку праці

Професії, які присутні на підприємствах регіону, але в незначних кількостях

Професії, за якими є можливість працевлаштуватися у регіоні

Актуальні професії на ринку праці регіону



Фактори, що обумовлюють вибір людиною тієї або іншої професії

- ❖ Позиція старших членів родини
- ❖ Уподобання товаришів, друзів
- ❖ Поради шкільних педагогів
- ❖ Особисті професійні плани
- ❖ Здібності
- ❖ Рівень вимог на суспільне визнання
- ❖ Інформованість
- ❖ Нахили



Помилки при виборі професії

1. Ставлення до вибору професії як до незмінної.
2. Існуючі думки про престижність професії.
3. Вибір професії під впливом товаришів (за компанію, щоб не відстати).
4. Перенесення ставлення до людини-представника тієї або іншої професії на саму професію.
5. Захоплення тільки зовнішньою або якою-небудь частковою стороною професії.
6. Ототожнення шкільного навчального предмета із професією або погане розрізнення цих понять.

7. Застарілі уявлення про характер праці в сфері матеріального виробництва.
 8. Невміння / небажання розбиратися у своїх особистісних якостях (нахилах, здібностях).
 9. Незнання/ недооцінка своїх фізичних особливостей, недоліків, істотних при виборі професії.
 10. Незнання основних дій, операцій та їхнього порядку при розв'язку, обмірковуванні завдання при виборі професії.
- .

Сім кроків до зваженого рішення

1. Скласти список професій, які подобаються.
2. Скласти перелік вимог до професії, що обирається.
3. Визначити значимість кожної вимоги.
4. Оцінити свою відповідність вимогам кожної з професій, що підходить.
5. Підрахувати й проаналізувати результати.
6. Перевірити результати.
7. Визначити основні практичні кроки до успіху.



*** Вдалого вибору
професії та успіху у
навчанні!**