

ПОКРИТОНАСІННІ.
ПРИНЦИПИ
БІОЛОГІЧНОЇ
СИСТЕМАТИКИ



- На Землі існує величезна різноманітність видів тварин і рослин. Кожний вид добре пристосований до умов існування.



Перші системи були примітивними: види описувались за абеткою; з погляду корисності чи шкідливості для людини; групувались за довільними ознаками.

Наприклад, у середньовічних "травниках" рослини поділяли на такі, що давали їстівні плоди, волокно або деревину; цибулинні рослини, запашні тощо.





Систематика — біологічна наука про склад і зміст життя живих організмів.



Завдання систематики

- Опис і упорядкування різноманітних існуючих і вимерлих видів.
- Розподіл, на певні систематичні групи.

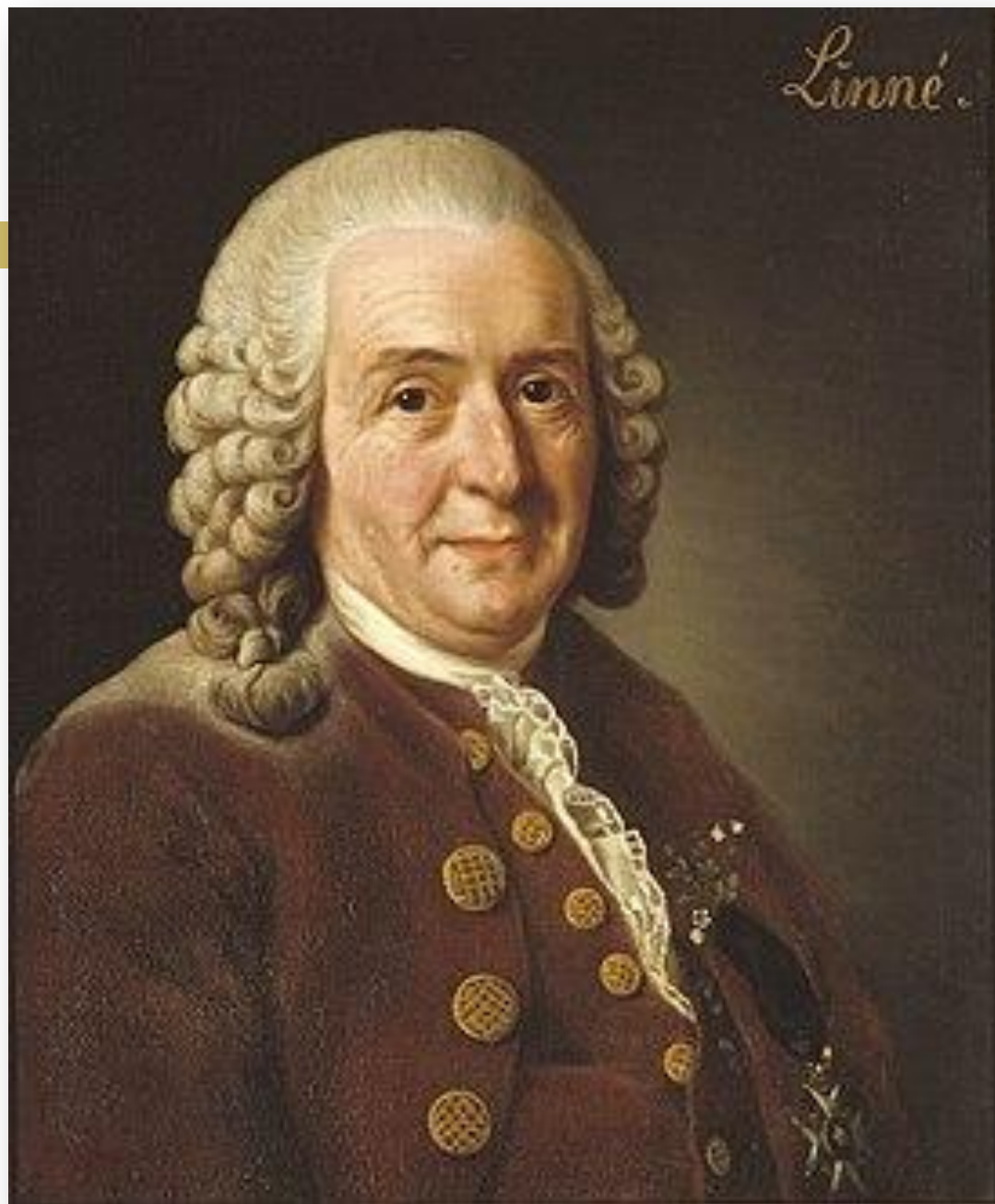
- Вчені-систематики вивчають і описують рослини, встановлюють їх схожість і спорідненість з іншими рослинами, дають їм назви.

Групи рослин



MySland

Відомий шведський натураліст Карл Лінней, спираючись на досвід своїх попередників і численні факти, завершив штучну систематику організмів і побудував систему, яку сформулював у працях "Класи рослин" і "Види рослин" і яка здобула загальне визнання.



К. Лінней (1707—1778),

Особи, що походять від спільного предка та мають подібну будову і життєдіяльність, відносять до одного виду.



- Подібні між собою види К. Лінней об'єднав у роди, подібні роди — в ряди, ряди — у класи.

- К. Лінней у праці "Система природи" запропонував усі види рослин і тварин називати латинською мовою двома словами.
- Перше слово (пишеться з великої літери) — іменник; це назва роду, до якого належить вид.
- Друге слово (пишеться з маленької літери) — прикметник, яким позначається даний вид (наприклад, горобець домовий — *Passer domesticus*, горобець польовий — *Passer montanus*).

- Такий спосіб найменування видів називають подвійною (бінарною) номенклатурою.

<u>Номер</u>	<u>Назва рослини українською</u>	<u>Назва рослини латинською</u>
1	<u>Абрикос звичайний</u>	<i>Armeniaca vulgaris Lam</i>
2	Актинідія	<i>Actinidia</i>
3	<u>Айстри(сорти)</u>	<i>Aster L.</i>
4	Аліссум (сорти)	<i>Alisum L.</i>
5	Барбарис звичайний	<i>Berberis L</i>
6	Барбарис звичайний 'пурпуровий'	<i>Berberis vulgaris 'Purpurea'</i>
7	<u>Барбарис Тунберга</u>	<i>Berberis thunbergii</i>
8	Барбарис Тунберга золотистий	<i>Berberis thunbergii gold</i>
9	Барбарис Тунберга пурпуровий	<i>Berberis thunbergii purple</i>
10	Барвінок	<i>Vinca</i>
11	Береза бородавчаста	<i>Betula verrucosa L</i>
12	Бересклет	<i>Euonymus</i>
13	Бузина чорна 'Золотиста'	<i>Sambucus nigra L. 'Gold'</i>
14	Бузок (Сорти)	<i>Syringa L</i>
15	Вейгела гібридна	<i>Weigella hybrida</i>
16	Вейгела квітуча	<i>Weigela florida</i>
17	Виноград дівочий	<i>Parthenocissus quinquefolia</i> 'Engelmana'
18	<u>Виноград дівочий</u> <u>п'ятилисточковий</u>	<i>Parthenocissus quinquefolia</i>
19	Вишня звичайна	<i>Prunus cerasus L</i>

Приклад

■ Царство	Рослини
■ Відділ	Квіткові
■ Клас	Дводольні
■ Порядок	Розоцвіті
■ Родина	Розові
■ Рід	Шипшина
■ Вид	Шипшина собача

Царство

Рослини

Відділ

Покритонасінні

Клас

Дводольні

Порядок

Букоцвіті

Родина

Букові

Рід

Дуб

Вид

Дуб звичайний
Quercus robur L.

Завдання

Визначити положення
дуба звичайного у
системі рослинних
організмів





Різноманітність покритонасінних

Покритонасінні мають два класи

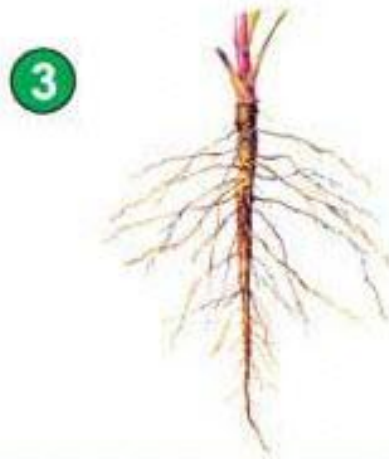
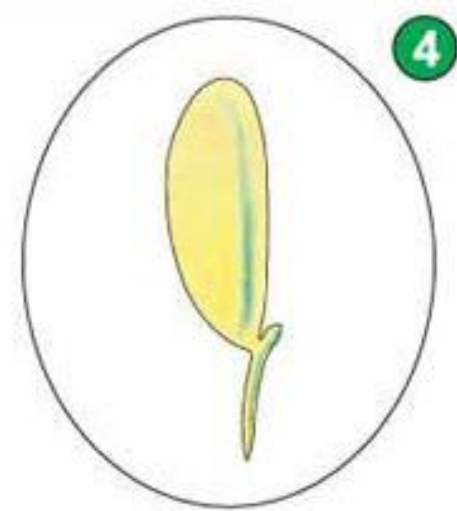
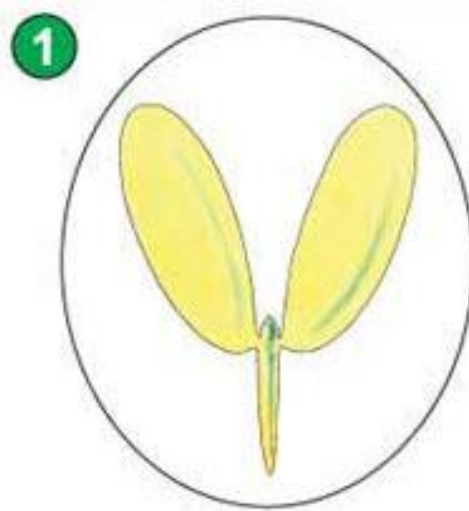
□ Однодольні



□ Дводольні



Вкажіть, де ознаки
однодольних, а де
дводольних
рослин.



Родини класу однодольні

Клас поділяють на 4 підкласи, 104 родини і понад 60 тисяч видів.

Найбільш поширені родини

- Злакові,
- Осокові,
- Орхідні,
- Лілійні,
- Цибулеві тощо.

Родина Злакові

- Налічує 11 тис. видів. Представники пирій, тимофіївка, пшениця, жито, ячмінь, овес, рис, кукурудза, цукрова тростина, бамбук.
- Життєва форма: трави, деревоподібний бамбук



Родина Орхідні

- **Представники:** тропічні орхідеї, орхідеї помірнього клімату в лісах, на луках.
- **Птахозапильні або комахозапильні рослини.**
- **Будова квітки:** квітка неправильна, оскільки одна пелюстка перетворена на шпорку, лише одна тичинка і нижня зав'язь.



Родина Лілійні

- **Представники:** тюльпан, лілія, гіацинт, пролісок, зірочки, підсніжник, півники, гладіолус, крокус, конвалія. Налічують 450 видів.
- **Використання рослин:** декоративні, потребують охорони.
- **Життєва форма:** багаторічні трави.
- **Комахозапильні рослини.**
- **Будова квітки:** оцвітина складається з шести листочків, які бувають вільними або зростаються; 6, 3 чи 1 тичинка; маточка утворена трьома плодолистками.



Родини класу дводольні

Клас має 429 родини, до яких належить близько 200 тисяч видів.

Найбільш поширені родини

- Березові,
- Букові,
- Лататтеві,
- Розові,
- Бобові,
- Капустяні,
- Гарбузові,
- Айстрові та інші.

Родина Березові

- **Предстаники:** граб, береза, вільха і ліщина.
- **Використання рослин:** у деревообробній промисловості, горіхи ліщини їстівні.
- **Життєва форма:** виключно дерева і кущі.
- **Будова квіток:** зібрані в суцвіття сережки (тичинкові) або у суцвіття, що мають вигляд бруньки (маточкові).



Родина Лататтеві

- Представники: латаття біле, глечики жовті, вікторія амазонська.
- Життєва форма: трави.
- Будова квітки латаття: всі частини на квітколожі розміщуються по спіралі, при цьому чашолистки поступово переходять у пелюстки, а пелюстки - в тичинки, у центрі квітки є багато маточок.



Родина Розові

- **Представники:** представлена деревами (вишня, слива, персик, яблуна, груша), кущами (малина, ожина, троянда) і трав'янистими рослинами (суниці, полуниці). Близько 3 тис. видів.
- **Життєва форма:** дерева, кущі, трави.
- **Будова квітки:** віночок складається з 5 пелюсток; тичинок багато, маточка 1 або декілька.
- **Плоди** - багатокістянки (малина, ожина), кістянки (вишня, слива, персик і ін.), суничина (суниці, полуниці), яблуко (яблуна, груша, горобина) тощо.



Родина Пасльонові

- Представники: картопля, помідор, солодкий перець, баклажан, тютюн, махорка, петунія, дурман, блекота, фізаліс, беладонна.
- Близько 2,5 тис. видів.
- Життєва форма: трави, рідше кущі, дерева.



Картопля



Блекота чорна (отруйна!)



Паслін солодко-гіркий
(отруйний!)

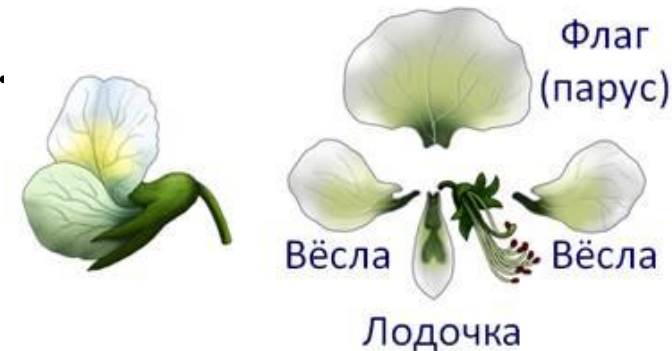
Родина Айстрові, або Складноцвіті

- Представники: соняшник, ромашка, кульбаба, чорнобривці, полин, мати-й-мачуха, нагідки, айстри, жоржини, хризантеми, волошки, топінамбур. Найбільша родина у флорі в світі налічує 20 тис. видів, в Україні 800 видів.
- Життєва форма: трави, куці, рідко дерева.



Родина Бобові

- **Представники:** квасоля, горох, соя, біла акація, конюшина, люцерна, арахіс, люпин, верблюжа колючка. Налічує 12 тис. видів.
- **Життєва форма:** трави, кущі, зрідка дерева.



Родина Капустяні, або Хрестоцвіті

- Представники: капуста, редька, гірчиця, хрін, рапс, ріпа, редис, суріпок, грицики. Налічує 2 тис. видів.
- Життєва форма: трави.
- Характеристика будови квіток: чашечка і віночок чотиричленні, причому пелюстки розміщуються хрест-навхрест, тичинок 6, з них 4 довгі і 2 короткі.



Домашнє завдання!

Вивчити параграф 44!

- Замалювати у зошит 1 рослинку з класу однодольних(обов'язково підписати її).
- Замалювати у зошит 1 рослинку з класу дводольних(обов'язково підписати її).
- Схема на ст.196 заповнити

