

The background features a light beige to cream gradient. It is decorated with multiple layers of thin, wavy, gold-colored lines that create a sense of movement and depth, resembling stylized waves or ripples.

# Базовый курс по архитектуре бровей

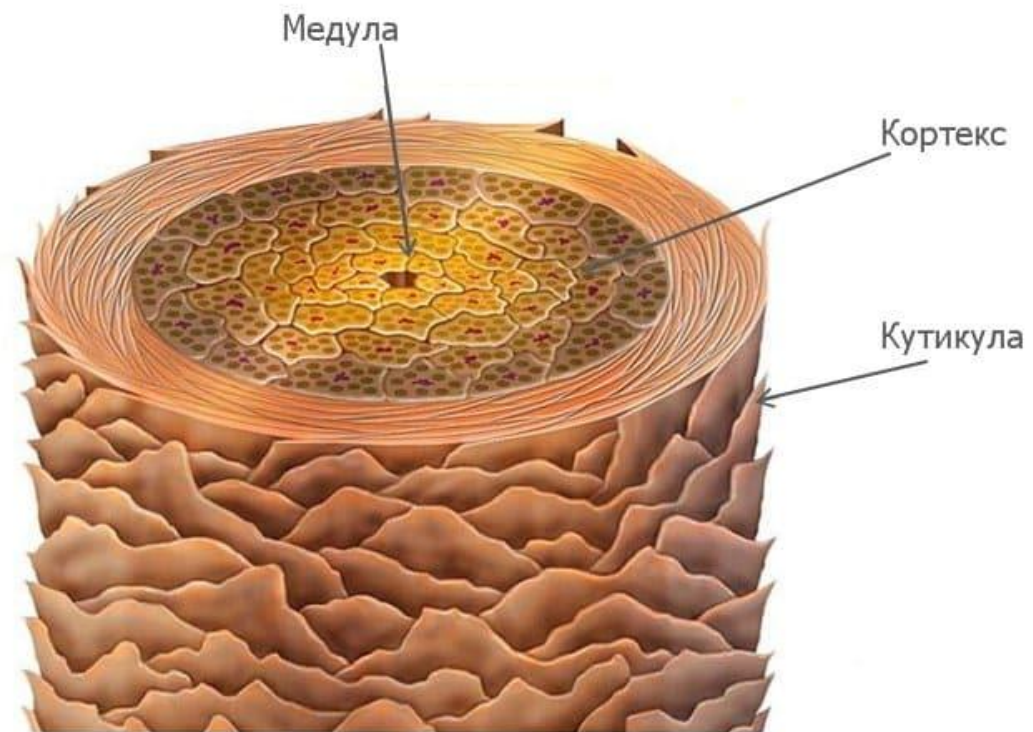
# Строение кожи и волоса



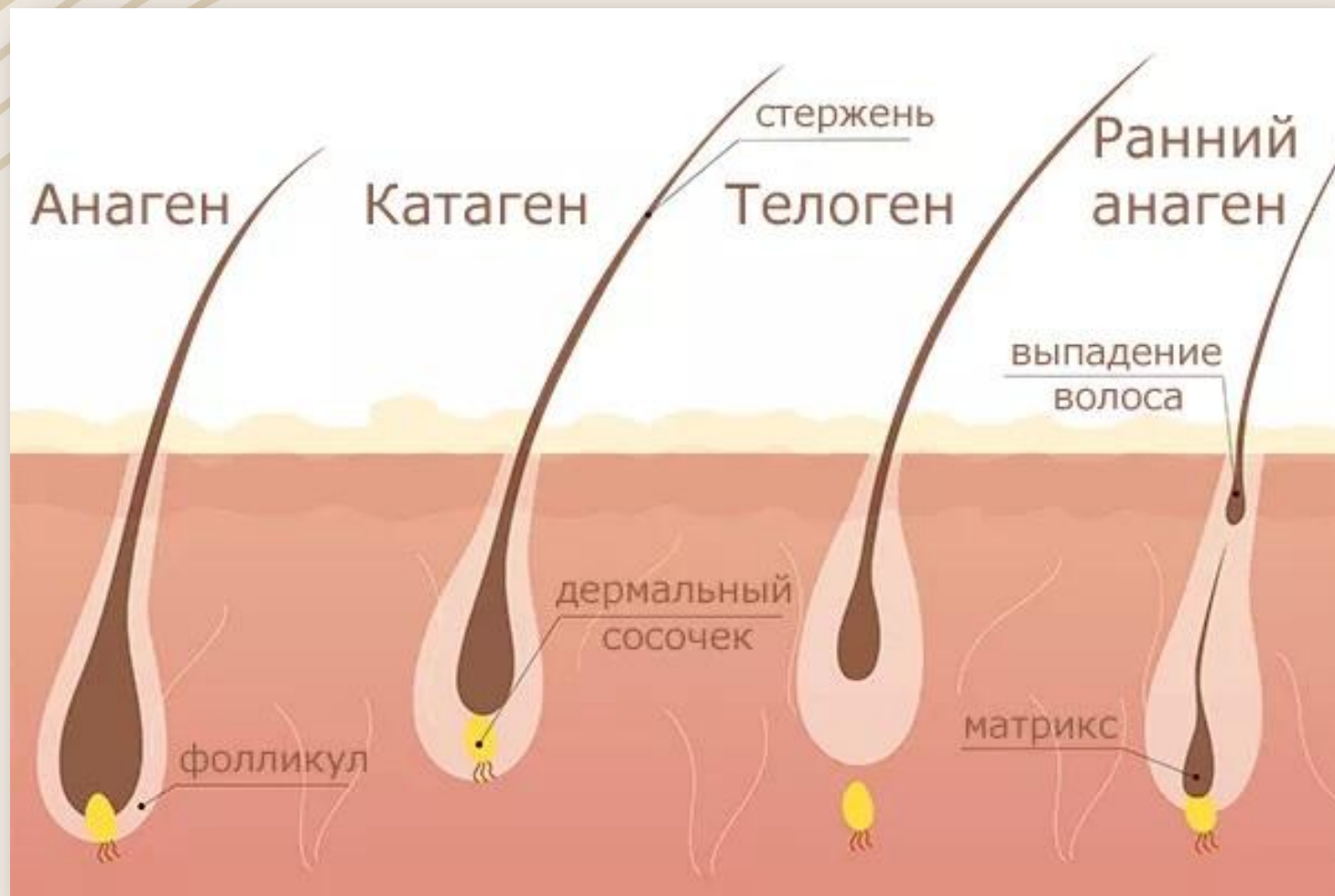
Волос состоит из трех частей:  
кутикулы  
коркового слоя – кортекса  
и мозговым веществом или сердцевиной - медулой.

# Строение волоса

## СТРУКТУРА ВОЛОСА ЧЕЛОВЕКА



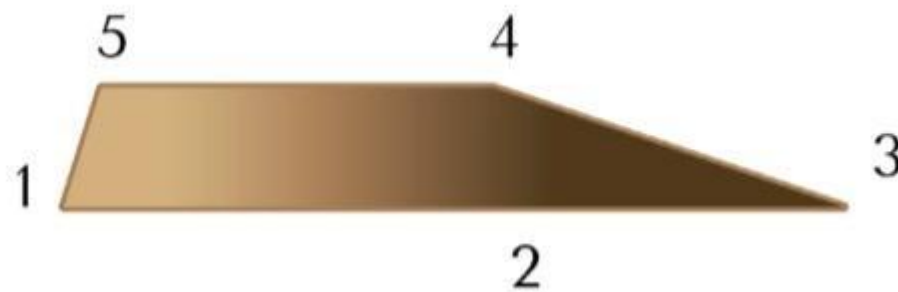
# Цикл роста волоса



# Построение формы брови

Бровь состоит из начала брови или головки, тела брови (занимает  $2/3$ ), хвоста брови (занимает  $1/3$ ), точки излома брови – апекса.

Для того, чтобы построить форму брови, необходимо определить 5 основных точек.



# Виды форм бровей

ДУГООБРАЗНЫЕ



ИЗОГНУТЫЕ



ДОМИКОМ



ГОРИЗОНТАЛЬНЫЕ



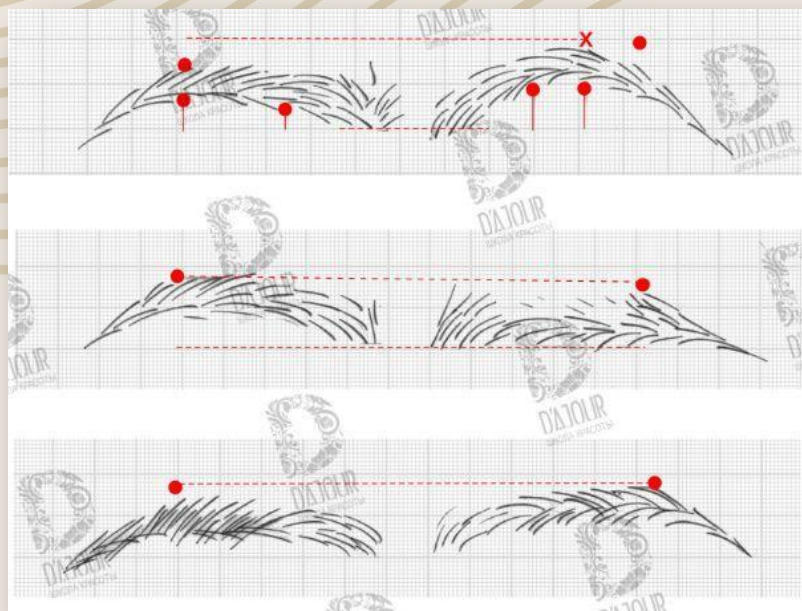
ВОСХОДЯЩИЕ



ГРУСТНЫЕ

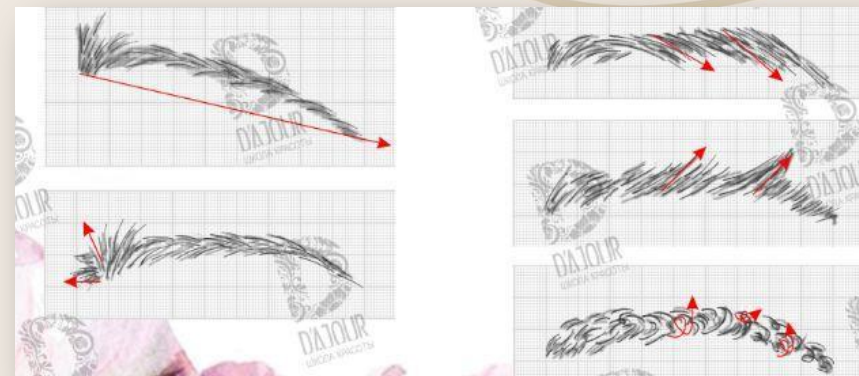


# Сложные брови



Ассиметрия бровей (реальная, оптическая, мимическая)

Неправильное направление роста волосков



Поврежденные брови



# Рабочее место мастера

Основные инструменты необходимые для работы:

- Пинцеты (пинцет выбираем со смыканию полотен и нажиму)





- Кисти (Nikk Mole, Zola, Syntetic 5, KrisBlack, Elan)
- ДЛЯ ПРОРИСОВКИ ТОНКИХ ЛИНИЙ
- ДЛЯ ПОДЧИЩЕНИЯ
- ДЛЯ РАЗМЕТКИ



Краситель (краска, хна)

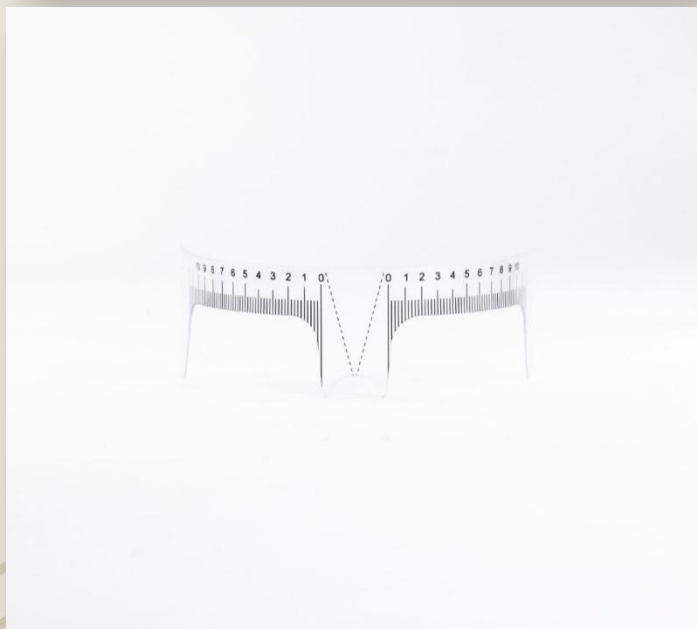
Одноразовые  
материалы (ватные  
палочки, микробраши,  
ватные диски, перчатки)



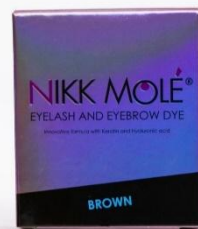


- Жидкости (для снятия макияжа, для обезжиривания (пенки, шампуни, лосьоны), ремувер для снятия краски, щеточки, дезинфицирующее средство)





- Приспособления для разметки (броу паста, пудровый карандаш, нить, линейка)



# ОБЗОР КРАСИТЕЛЕЙ



- Краска – это химические соединения, которые интенсивно окрашивают волос и кожу.

Краски бывают:

- полуперманентные (оставляют легкий след на коже, направлены на окрашивание волоса);
- перманентные (оставляют яркий след на коже и глубже проникают в волос);

По текстуре:

- кремовые,
- гелевые.



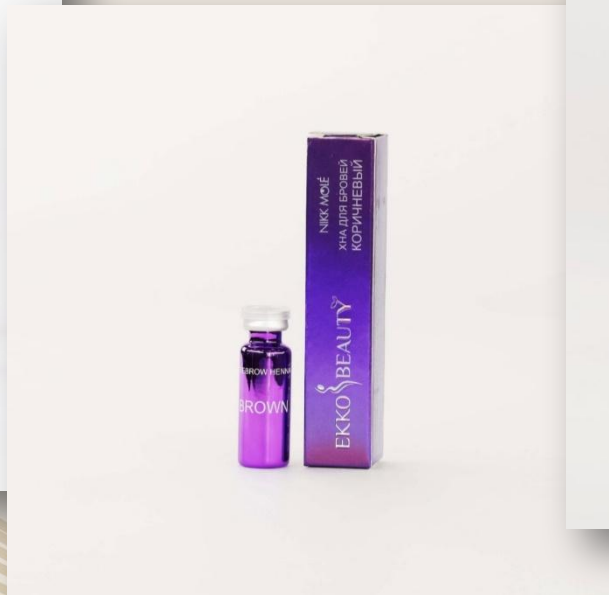
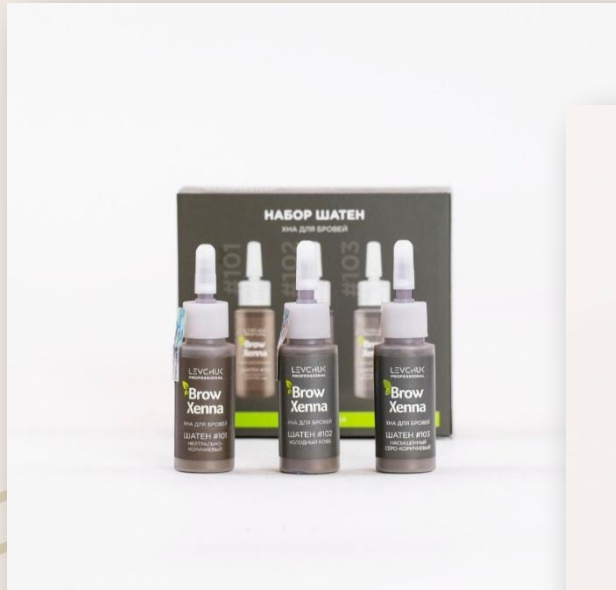
# ХНА

- Хна – это краситель, который включает в себя экстракт листьев лавсонии.
- В Древнем Египте хна использовалась фараонами при жизни и после смерти, ритуальные рисунки в обязательном порядке наносились на тело покойного правителя. В средневековой Индии, которая в то время находилась под игом мусульманских правителей, сложные узоры из хны украшали лицо и руки замужних женщин, что служило их явным отличием от девственниц, часто похищаемых работорговцами.



# ХНА

- В хне и краске содержится пара-фенилендиамин (урзол, PPD) – это сильный аллерген, с помощью которого окрашивается кожа. В хне его содержится больше, чем в краске. Урзол накапливается в организме и может произойти аллергическая реакция.
- Чем больше урзола содержится в хне или краске, тем дольше окрашивание держится на коже. Допустимое количество урзола 2%.





# ОБЩАЯ КОЛОРИСТИКА

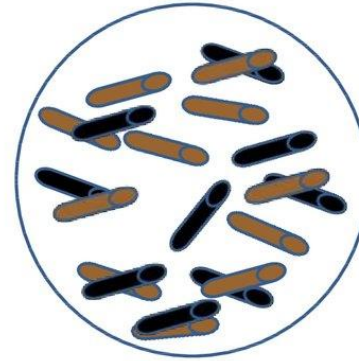
- В колористике выделяют три первичных цвета: красный, синий и желтый.
- При смешивании двух первичных цветов получаются вторичные цвета (например, красный + синий = фиолетовый, красный + желтый = оранжевый, синий + желтый = зеленый).
- При смешивании вторичных и первичных цветов получаются третичные цвета.



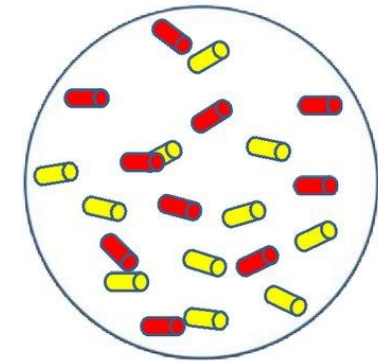
Цвет волос определяется наличием пигмента:

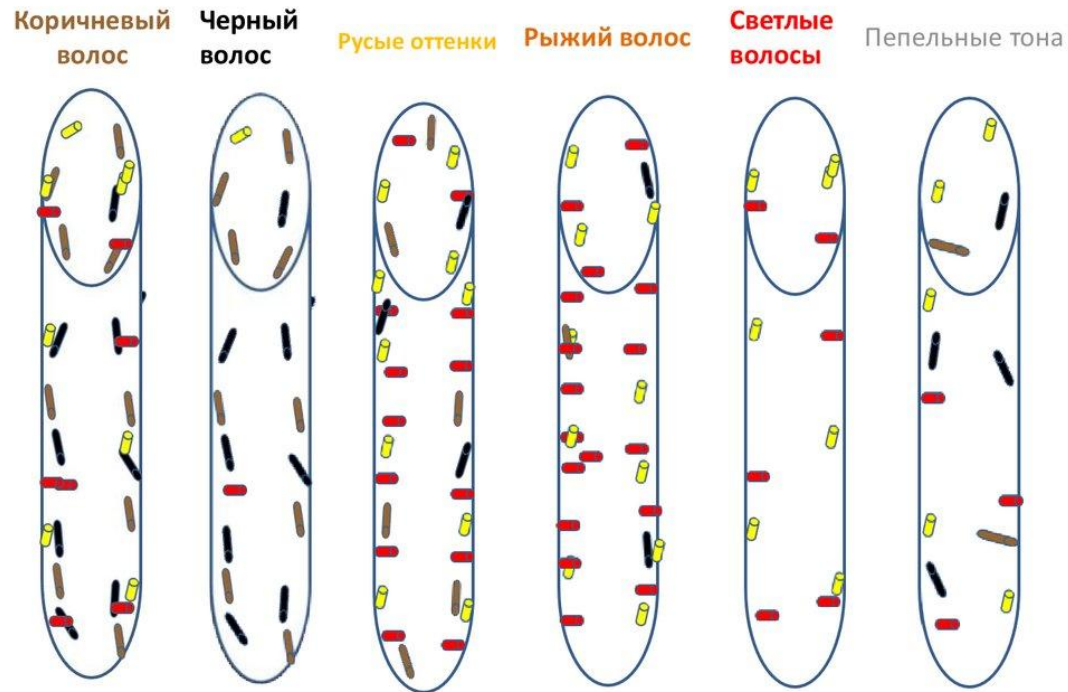
- 1. Холодный пигмент – эумеланин (у брюнеток содержится много эумеланина). Он представляет собой большие овальные гранулы красного, синего и желтого цветов, где красный и синий доминируют. Большие гранулы находятся на поверхности волоса, возле кутикулы. Чем меньше в волосе гранул эумеланина, тем он светлее.
- 2. Теплый пигмент – феомеланин. Он представляет собой более мелкие гранулы красного и желтого цвета. Гранулы рассредоточены по всему периметру волоса.

эумеланин



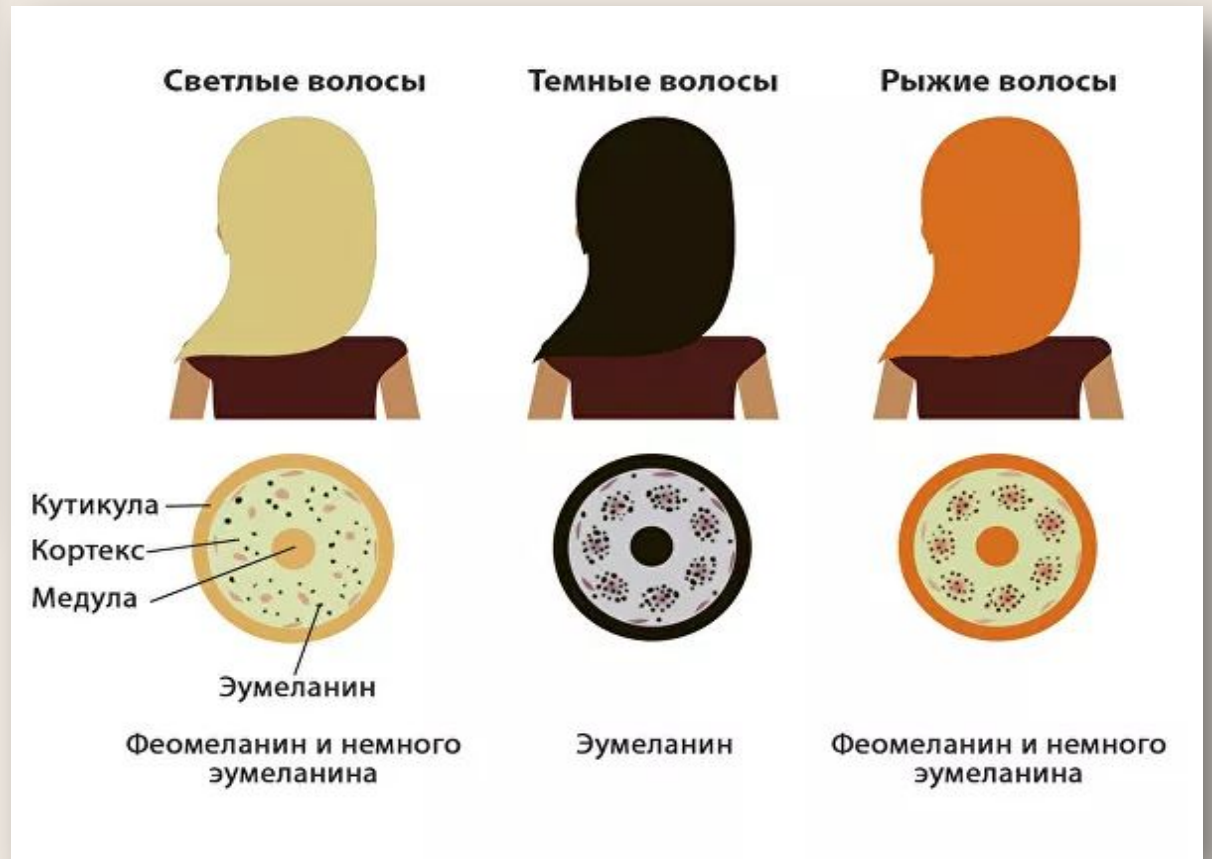
феомеланин





При осветлении волоса первым разрушается эумеланин, а феомеланин плохо поддается разрушению.

Гранулы феомеланина обуславливают фон осветления (ФО).



# УГТ (уровень глубины тона)

- Уровнем глубины тона называется основной цвет волос до окрашивания.

## Уровень глубины тона

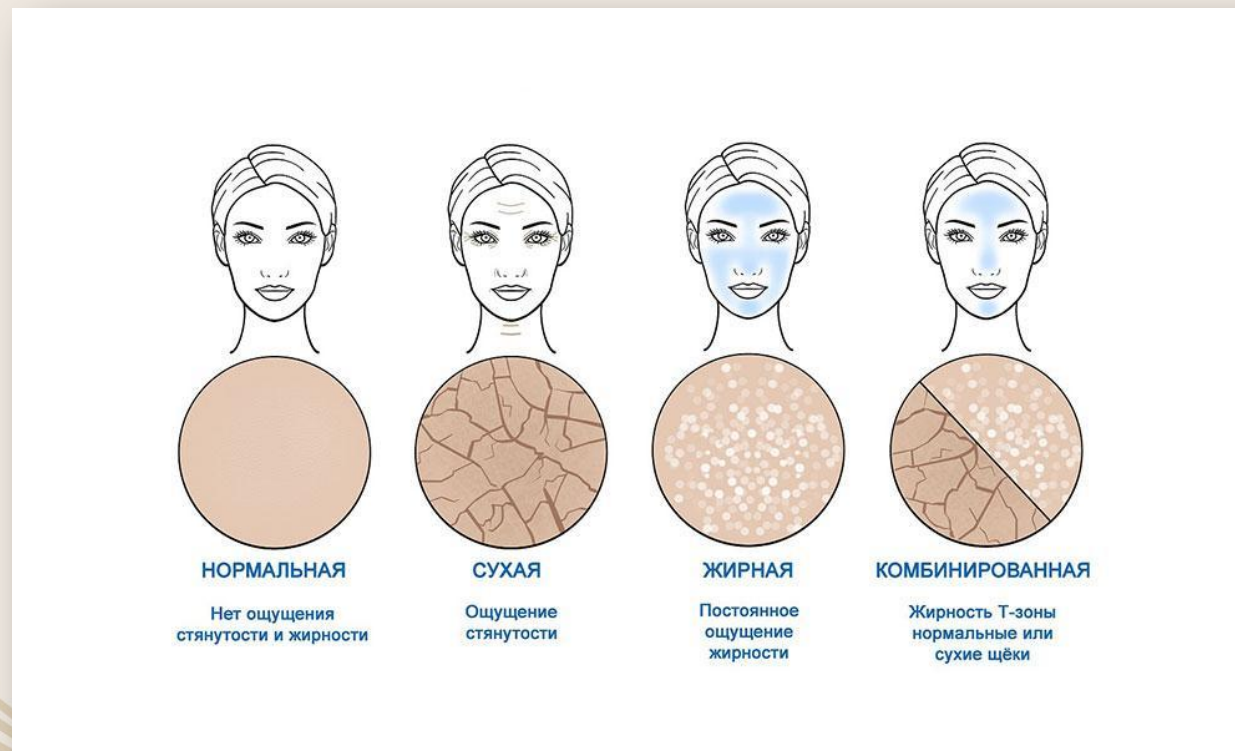
Уровень глубины тона –  
уровень светлости волос

Различают 10 натуральных  
уровней глубины тона

10 – светлый блондин	
9 – блондин	
8 – светло-русый	
7 – средне-русый	
6 – темно-русый	
5 – светлый шатен	
4 – шатен	
3 – темный шатен	
2 – натуральный черный	
1 – черный	

# ЭТАПЫ ПРОЦЕДУРЫ

- Подготовка кожи перед окрашиванием
- Кожа – это наружный покров организма человека.
- Различают следующие типы кожи:





- Очищение зоны бровей от остатков косметики и кожного сала

Для нормальной и комбинированной кожи используем шампунь для бровей или пенку для очищения (Zola, Brow Henna, Okis, Elan).



- Если кожа сухая или жирная используем мелкодисперсный скраб для бровей (Zola, Сс brow), он мягко отшелушивает мертвые частички и увлажняет кожу.
- Далее обезжириваем зону бровей без спиртовыми средствами (солевой раствор Refectocil, Zola).

# Коррекция формы

- Для коррекции используется:
- -пинцет;
- -нить (тридинг);
- -ВОСК.



# ВАКСИНГ (КОРРЕКЦИЯ ВОСКОМ)

- Коррекция воском называется «ваксинг». Такой вид коррекции позволяет легко и безболезненно избавиться от волосков и значительно сократит время процедуры.

Ключевые ингредиенты воска:

- сосновая смола
- пчелиный воск
- растительные масла
- эфирные масла.

## ВИДЫ ВОСКОВ

### ВОСК НАТУРАЛЬНЫЙ

в составе воска на первом месте указывается *glyceryl rosinate*, это натуральная сосновая смола, основа для всех натуральных восков

### ВОСК КОМБИНИРОВАННЫЙ

в составе воска на первом месте указан PEG-3 - это основа комбинированного воска, также в данном воске присутствуют натуральные компоненты

### ВОСК СИНТЕТИЧЕСКИЙ

основа - *hydrogenated polycyclopentadiene*, это синтетическая смола

### ВОСК ПОЛИМЕРНЫЙ ПЛЁНОЧНЫЙ

в составе идет компонент *copolymer* или *polymer*, только полимеры в составе воска дают право воску называться пленочным





- Воскоплав- специальный аппарат, который подготавливает воск для депиляции. Главное преимущество техники – наличие встроенного терморегулятора, поддерживающего оптимальную температуру средства на протяжении всей процедуры.



# Как использовать воск:

- Разогреть воск до жидкого состояния;
- Обезжирить кожу специальным гелем или лосьоном.
- Припудрить кожу тальком.
- Шпателем либо зубочисткой нанести воск на кожу толстым слоем. Наносить воск нужно по росту волос.
- Удалить застывший воск одним резким движением против роста волос.
- Если на коже остались кусочки воска, удалить их при помощи масла.
- Нанести успокаивающее средство.



# Окрашивание краской

## Схема нанесения красителя



Выбираем краситель и замешиваем его с окислителем в пропорции, указанной производителем в инструкции. Используем краску и окислитель одной торговой марки.

# Окрашивание хной

Приготовление хны зависит от ее производителя:

- заваривается кипятком (натуральная хна);
- разводится минеральным раствором;
- разводится водой комнатной температуры либо водой с конкретным градусом.

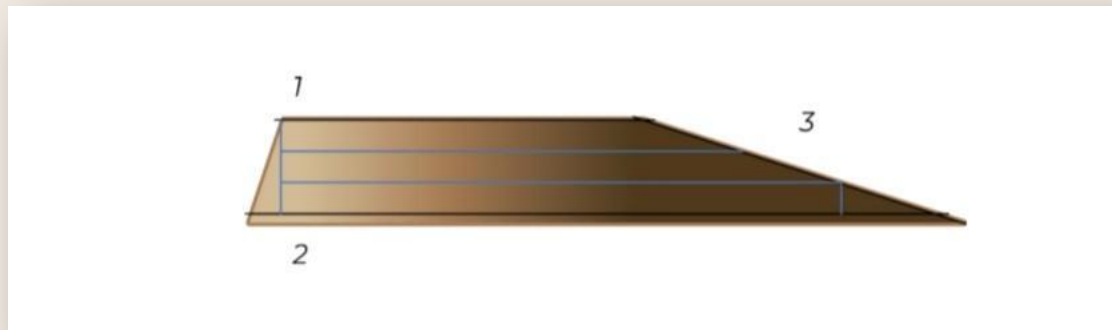


Схема нанесения хны

# ДЕЗИНФЕКЦИЯ И СТЕРИЛИЗАЦИЯ ИНСТРУМЕНТА

Стерилизация - процесс очистки рабочего инструмента (пинцетов) от инфекций и бактерий.

Обработка инструмента подразделяется на 3 этапа:

- - дезинфекция
- - ПСО (пред стерилизационная очистка)
- - стерилизация

