

# Надання першої домедичної допомоги потерпілим



# Зміст

## 1 Основні правила

- Основні правила надання домедичної допомоги постраждалим

## 2 Раптова зупинка серця

- Надання домедичної допомоги постраждалим при раптовій зупинці серця

## 3 Позиційне стискання м'яких тканин

- Порядок надання домедичної допомоги постраждалим при позиційному стисканні м'яких тканин

## 4 Декілька постраждалих

- Порядок надання домедичної допомоги при наявності декількох постраждалих

## 5 Психологічна підтримка

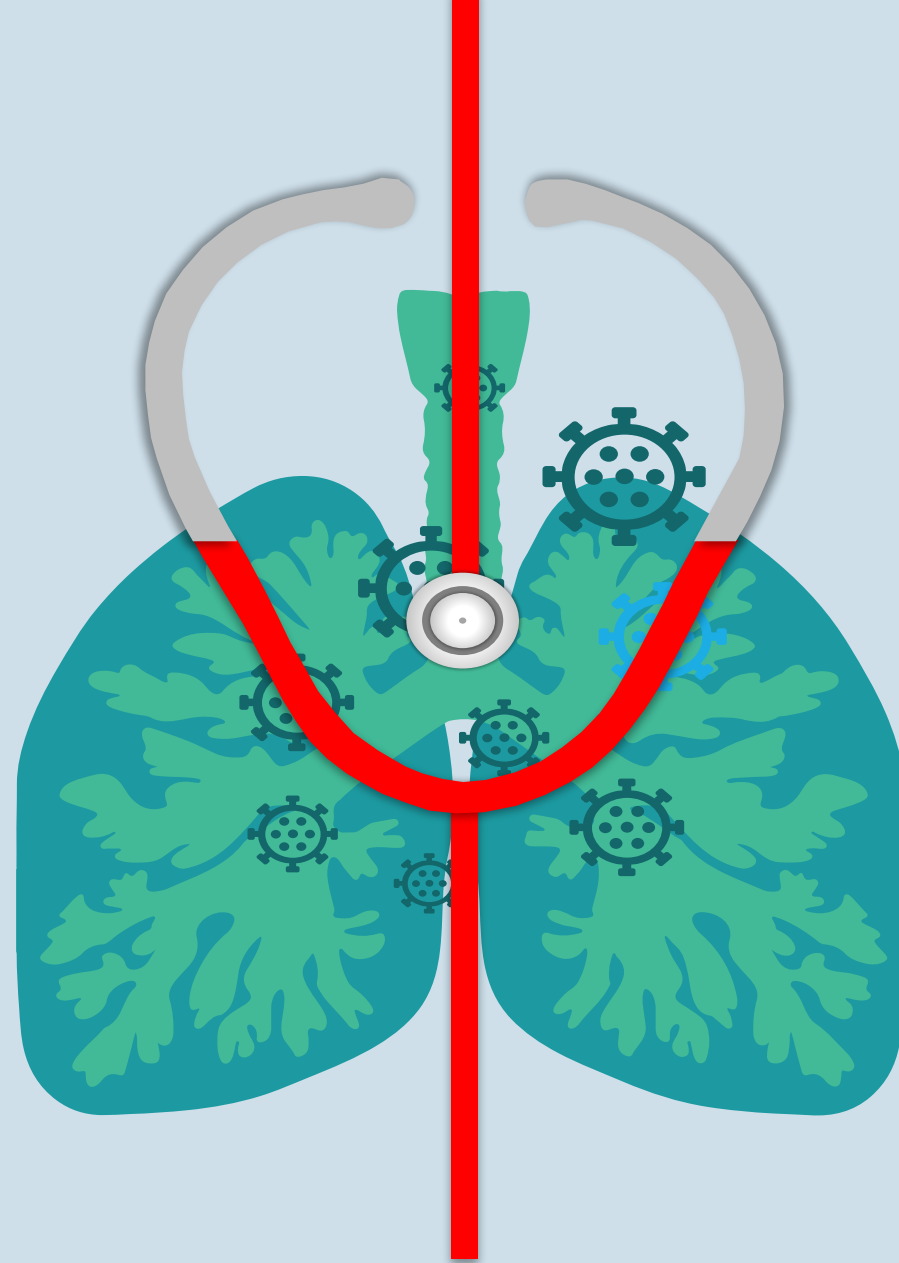
- Надання психологічної підтримки постраждалим при надзвичайній ситуації

## 6 Постраждалі без свідомості

- Надання домедичної допомоги постраждалим без свідомості



**Основні правила  
надання  
домедичної  
допомоги  
постраждалим**

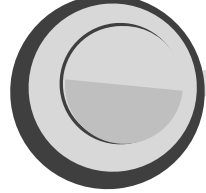
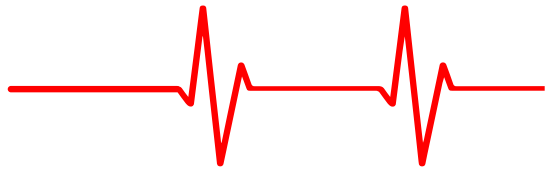


**Перша долікарська допомога** — це комплекс заходів, спрямованих на поновлення або збереження життя (здоров'я) потерпілого, що здійснюється особою, яка перебуває поруч з потерпілим (взаємодопомога) або самим потерпілим (самодопомога) до прибуття медичного працівника



Від того, наскільки **вміло і швидко** надано першу долікарську допомогу, **залежить життя потерпілого** та результат подальшого лікування





## 1 Особа, яка надає допомогу, має

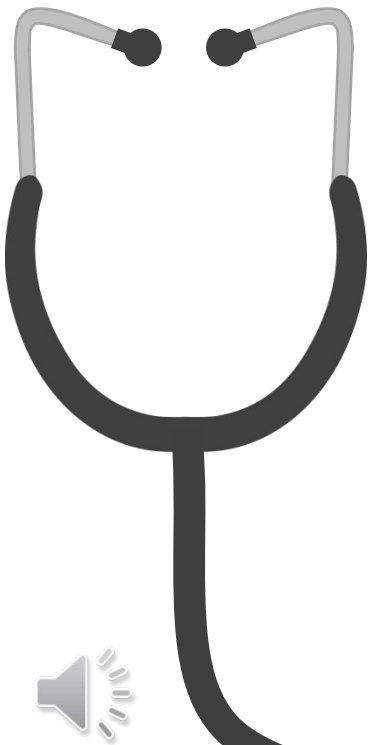
### знати:

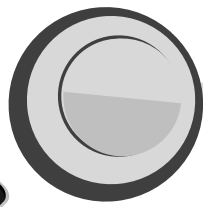
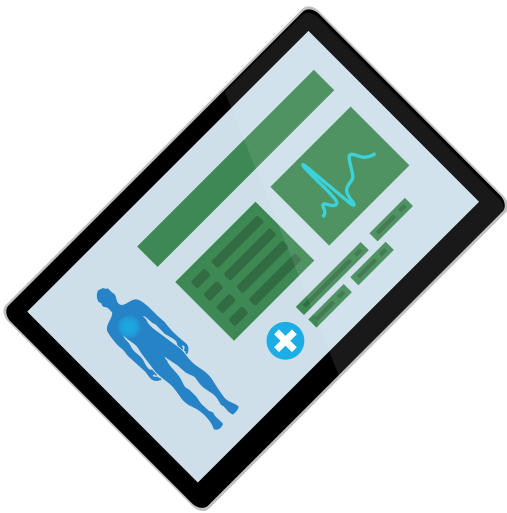
- основні ознаки порушення життєво важливих функцій організму людини;
- загальні принципи надання першої допомоги та її прийоми з урахуванням характеру отриманого потерпілим ушкодження;
- основні способи транспортування (перенесення) потерпілого

## 2 Особа, яка надає допомогу, повинна

### вміти:

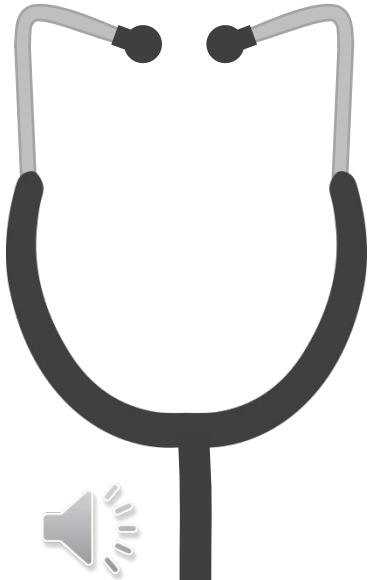
- оцінювати стан потерпілого і визначати, яку допомогу в першу чергу він потребує;
- забезпечувати вільну прохідність верхніх дихальних шляхів потерпілого;
- виконувати штучне дихання «з рота в рот», «з рота в ніс» і зовнішній (непрямий) масаж серця;
- тимчасово зупиняти кровотечу шляхом накладання джгута, тугої пов'язки, пальцевого притискання судини;
- накладати пов'язку при різних ушкодженнях (пораненні, опіку, обмороженні, вивиху);
- іммобілізувати ушкоджену частину тіла при переломі кісток, тяжкому вивиху, термічному ураженні;
- надавати допомогу при тепловому та сонячному ударах, гострому отруєнні, непритомному стані та інших нещасних випадках;
- користуватись аптечкою першої медичної допомоги





### 3 Загальна послідовність дій при наданні першої долікарської допомоги:

- усунути вплив на організм факторів, які загрожують здоров'ю або життю потерпілого (звільнити від дії електричного струму, винести із зараженої атмосфери, загасити палаючий одяг тощо);
- оцінити стан потерпілого, визначити характер і тяжкість травми;
- виконати необхідні дії щодо рятування потерпілого у передбаченому порядку (відновити прохідність дихальних шляхів, провести штучне дихання, зовнішній масаж серця, зупинити кровотечу, іммобілізувати місце перелому, накласти пов'язку тощо);
- підтримувати основні життєві функції потерпілого до прибуття медичного працівника;
- викликати швидку медичну допомогу або вжити заходів щодо транспортування потерпілого до найближчого медичного закладу

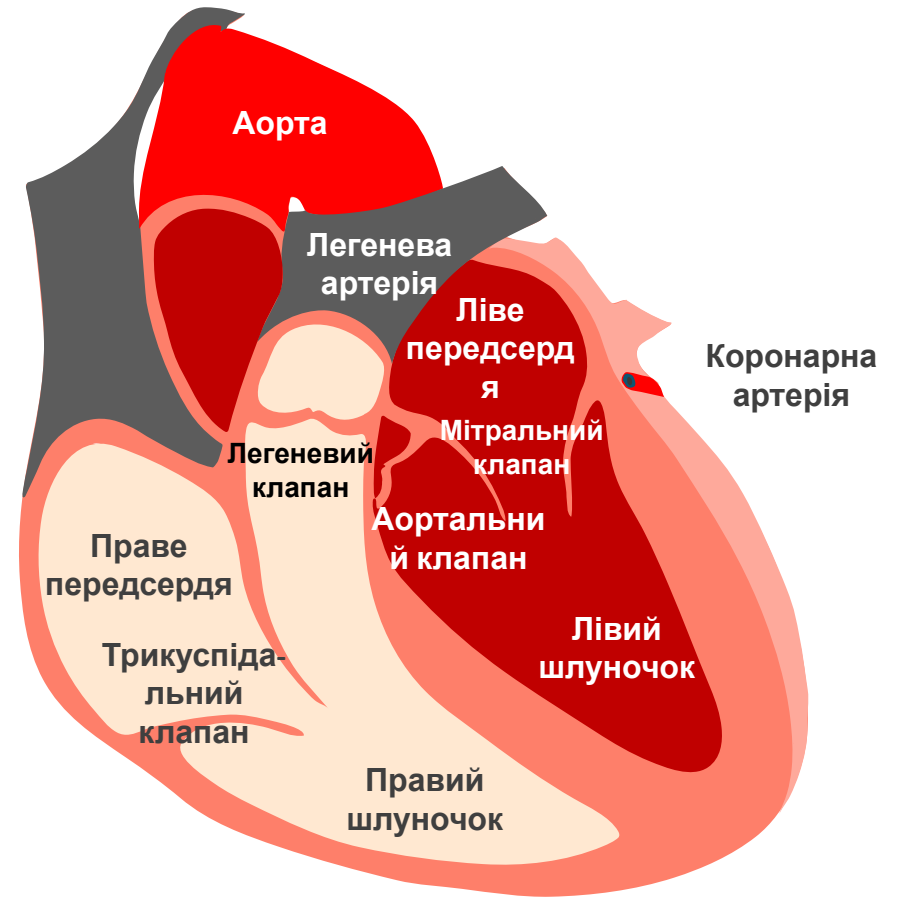




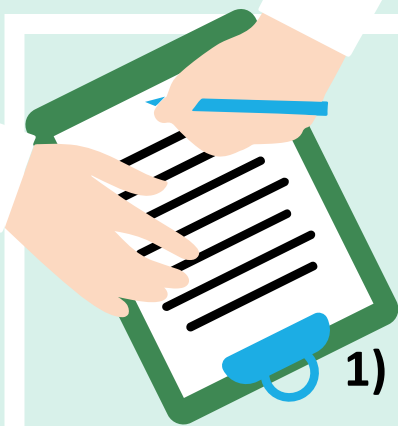
**ПОРЯДОК  
надання домедичної  
допомоги  
постраждалим при  
раптовій зупинці серця**



**«Раптова зупинка серця»** - це природна (ненасильницька) смерть, що настала несподівано в межах 6 годин від початку гострих СИМПТОМІВ

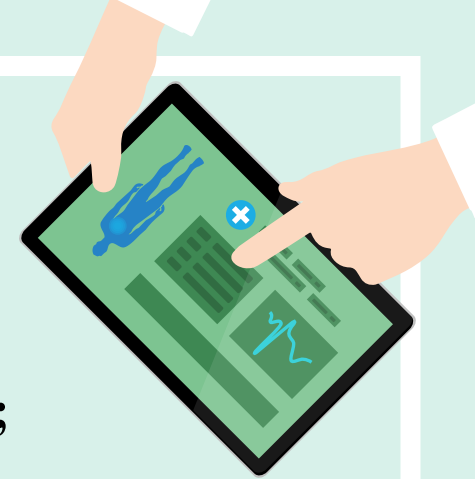






## Послідовність дій при наданні домедичної допомоги постраждалим при раптовій зупинці серця:

- 1) перед наданням допомоги переконайтеся у відсутності небезпеки;
- 2) визначте наявність свідомості - обережно потрясіть постраждалого за плече та голосно зверніться до нього, наприклад «З Вами все гаразд? Як Ви себе почуваете?»;




### 3) якщо постраждалий реагує:

- a) якщо постраждалому нічого не загрожує, залишіть його в попередньому положенні;
- b) з'ясуйте характер події, що сталася;
- c) викличте бригаду екстреної медичної допомоги;
- d) повідомте диспетчеру інформацію про постраждалого відповідно до його запитань та виконайте його вказівки;
- e) забезпечіть нагляд за постраждалим до приїзду бригади екстреної (швидкої) медичної допомоги;

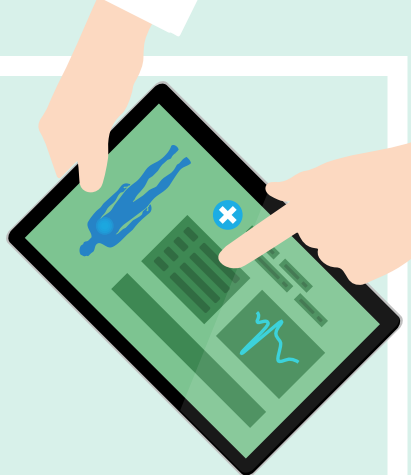
### 4) якщо постраждалий не реагує:

- a) зверніться до осіб, які поряд, за допомогою;
- b) якщо постраждалий лежить на животі, поверніть його на спину та відновіть прохідність дихальних шляхів. Якщо механізмом травми було падіння з висоти, вважайте, що у постраждалого є травма в шийному відділі хребта;
- c) відновіть прохідність дихальних шляхів, визначте наявність дихання за допомогою прийому: «чути, бачити, відчувати». Наявність дихання визначати протягом 10 секунд. Якщо виникли сумніви, що є дихання, вважайте, що дихання відсутнє;





## Послідовність дій при наданні домедичної допомоги постраждалим при раптовій зупинці серця:



### 5) якщо постраждалий дихає, при відсутності


#### свідомості:

- a) перемістить постраждалого в стабільне положення;
- b) викличте бригаду екстреної (швидкої) медичної допомоги;
- c) забезпечте нагляд за постраждалим до приїзду бригади екстреної (швидкої) медичної допомоги;

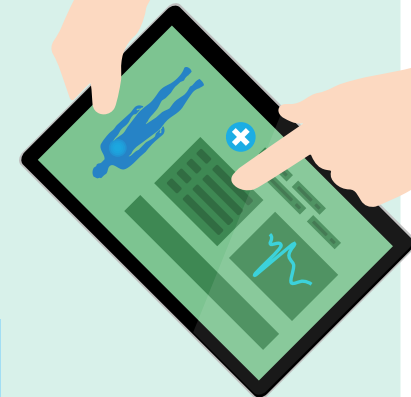
### б) якщо дихання відсутнє:

- a) викличте бригаду екстреної (швидкої) медичної допомоги;
- b) розпочніть проведення серцево-легеневої реанімації:





**Послідовність дій при наданні домедичної допомоги постраждалим при раптовій зупинці серця:**



### **СЕРЦЕВО-ЛЕГЕНЕВА РЕАНІМАЦІЯ**

*Виконайте 30 натискань на грудну клітку глибиною не менше 5 см (не більше 6 см), з частотою 100 натискань (не більше 120) за хвилину*

*Виконайте 2 вдихи з використанням маски-клапану, дихальної маски тощо. При відсутності захисних засобів можна не виконувати штучне дихання, а проводити тільки натискання на грудну клітку. Виконання двох вдихів повинно тривати не більше 5 секунд. Після двох вдихів продовжіть натискання на грудну клітку відповідно до наведеної схеми у цьому підпункті*

- 7) змінюйте особу, що проводить натиснення на грудну клітку, кожні 2 хвилини;**
- 8) припиніть проведення серцево-легеневої реанімації до прибуття бригади екстреної (швидкої) медичної допомоги при відновленні у постраждалого дихання, рухової активності**





**ПОРЯДОК  
надання домедичної  
допомоги  
постраждалим при  
позиційному  
стисканні м'яких  
тканин**



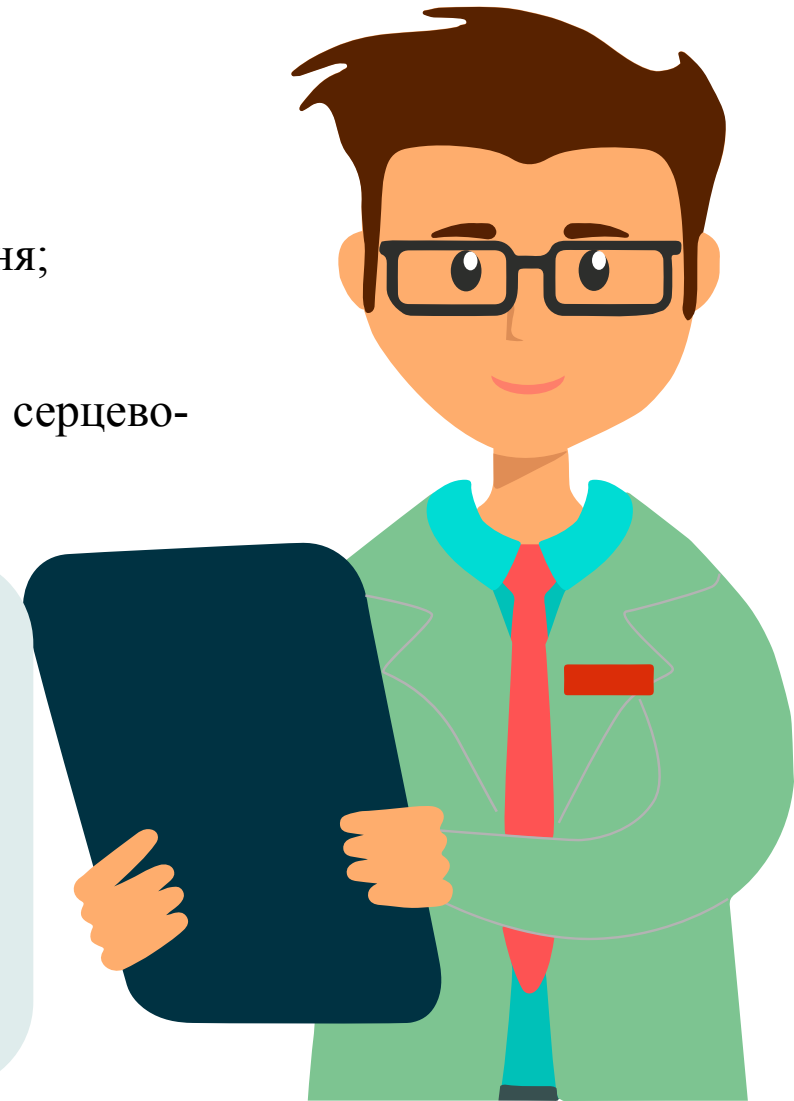
**«Позиційне стискання м'яких тканин»** – це вид травми, при якій до певної частини тіла постраждалого припиняється кровопостачання, внаслідок чого розвиваються її ішемія та ушкодження

**Послідовність дій при наданні домедичної допомоги постраждалим при позиційному стисканні м'яких тканин:**

- 1) переконайтеся у відсутності небезпеки;
- 2) проведіть огляд постраждалого, визначити наявність свідомості, дихання;
- 3) викличте бригаду екстреної (швидкої) медичної допомоги;
- 4) якщо у постраждалого відсутнє дихання, розпочніть проведення серцево-легеневої реанімації:

**СЕРЦЕВО-ЛЕГЕНЕВА РЕАНІМАЦІЯ**

Виконайте 30 натискань на грудну клітку глибиною не менше 5 см (не більше 6 см), з частотою 100 натискань (не більше 120) за хвилину. Виконайте 2 вдихи з використанням маски-клапану, дихальної маски тощо. При відсутності захисних засобів можна не виконувати штучне дихання, а проводити тільки натискання на грудну клітку. Виконання двох вдихів повинно тривати не більше 5 секунд. Після двох вдихів продовжіть натискання на грудну клітку відповідно до наведеної схеми у цьому підпункті



5) якщо постраждалий у свідомості:

- a) виконайте фіксацію шийного відділу хребта;
- b) з'ясуйте час стискання частини тіла;
- c) якщо з моменту стискання пройшло менше ніж 10 хвилин, звільніть стиснену частину тіла;
- d) при можливості обробіть рани, іммобілізуйте ушкоджену кінцівку та виконайте інші маніпуляції залежно від наявних пошкоджень;
- e) за наявності ознак шоку надайте постраждалому протишокове положення;
- f) вкрийте постраждалого термопокривалом/покривалом;
- g) якщо з моменту стискання пройшло більше ніж 10 хвилин, дочекайтеся приїзду бригади екстреної (швидкої) медичної допомоги;
- h) підтримайте постраждалого психологічно;



6) якщо постраждалий без свідомості, але в нього наявне правильне дихання і не відомо скільки часу пройшло з моменту стискання, вважайте, що пройшло більше ніж 10 хвилин;

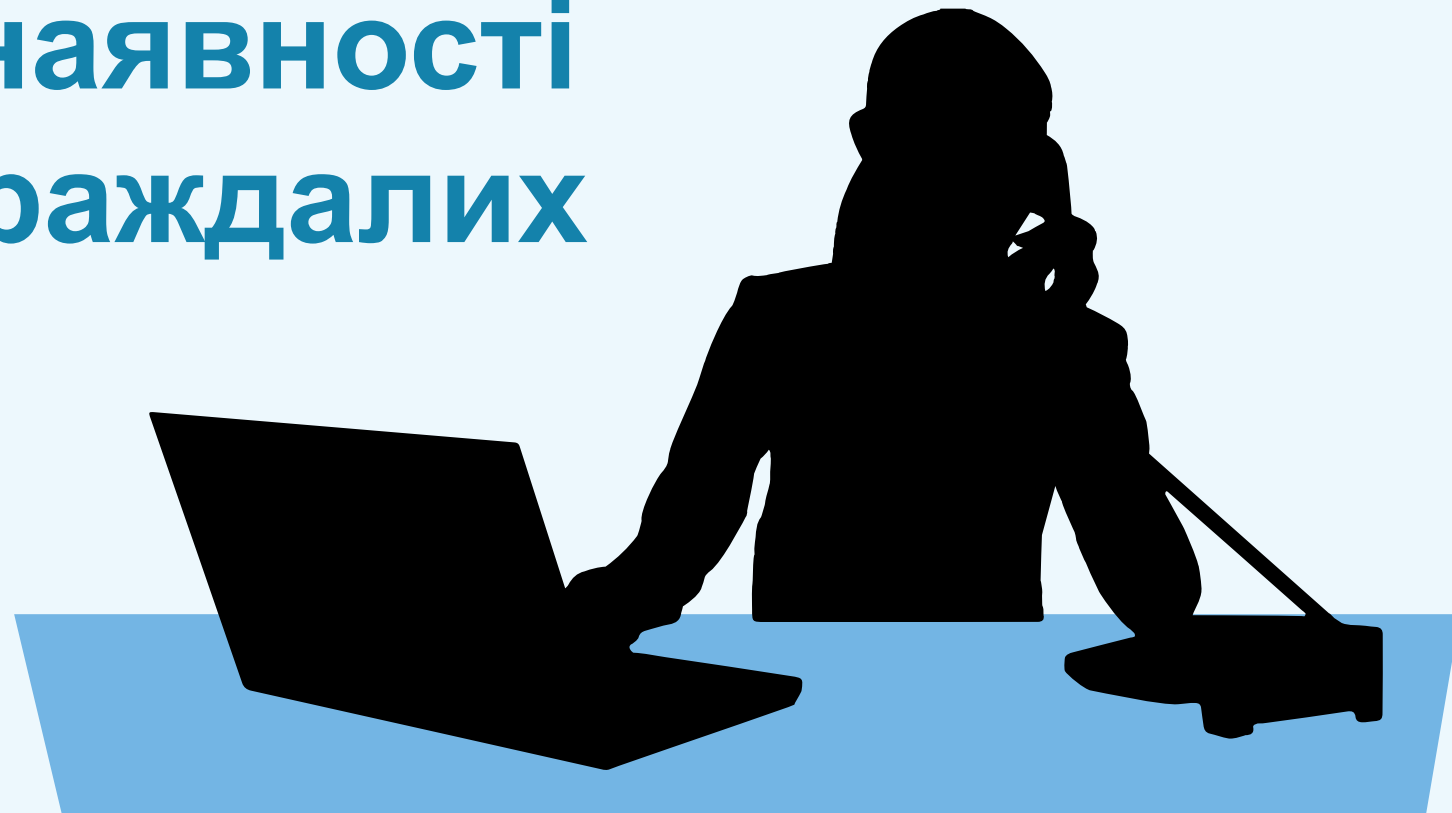
7) у випадку, коли необхідно терміново евакуювати постраждалого, але з моменту стискання пройшло більше ніж 10 хвилин, перед звільненням стиснутої частини тіла накласти джгут;

8) забезпечте постійний нагляд за постраждалим до приїзду бригади екстреної (швидкої) медичної допомоги;

9) при погіршенні стану постраждалого до приїзду бригади екстреної (швидкої) медичної допомоги повторно зателефонуйте диспетчеру екстреної медичної допомоги



# ПОРЯДОК надання домедичної допомоги при наявності декількох постраждалих







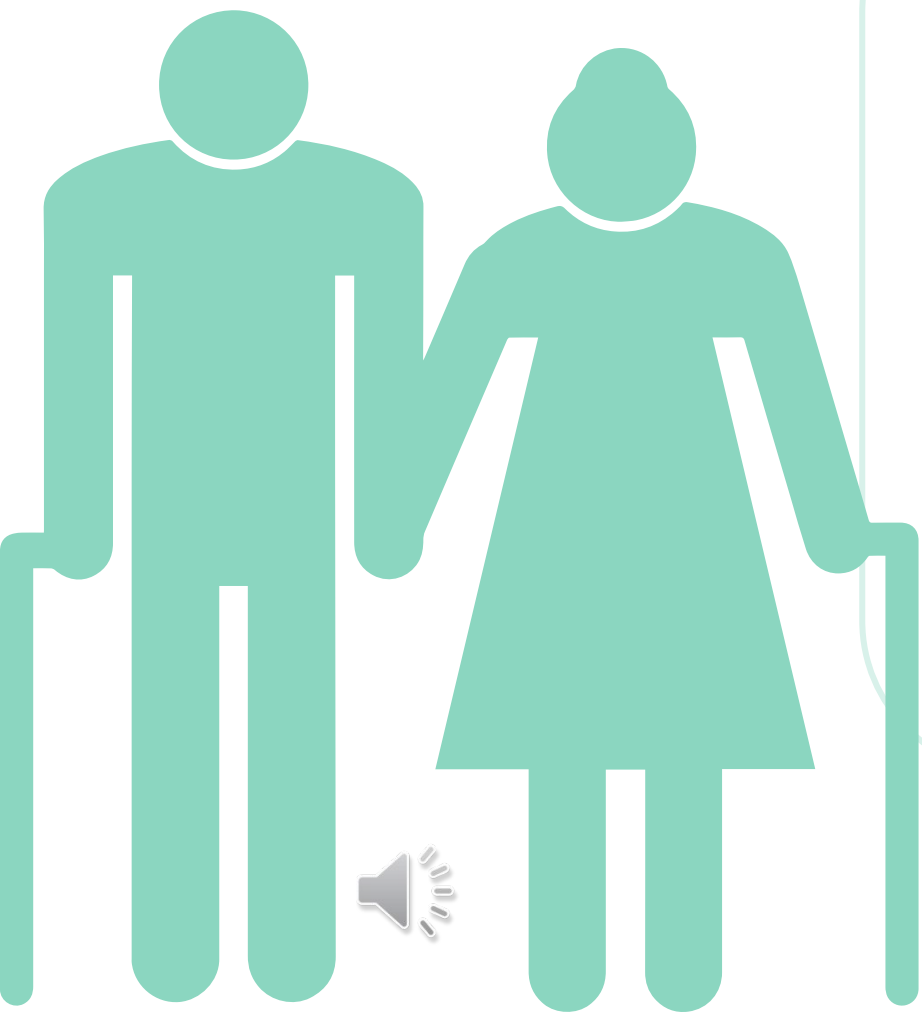
## **Послідовність дій при наданні домедичної допомоги при наявності декількох постраждалих:**

- 1) переконайтеся у відсутності небезпеки;
- 2) визначте причину надзвичайної ситуації та повідомте службу екстреної (швидкої) медичної допомоги та інші служби, чітко описавши ситуацію та місце події;
- 3) визначте кількість постраждалих, кого залучити до надання допомоги осіб, які поряд;
- 4) якщо постраждалих декілька та вони не потребують надання домедичної допомоги:
  - а) евакуюйте постраждалих з місця пригоди у безпечне місце;
  - б) забезпечте постійний нагляд за постраждалими до приїзду бригади екстреної (швидкої) медичної допомоги;
  - в) надайте постраждалим психологічну підтримку;



## Послідовність дій при наданні домедичної допомоги при наявності декількох постраждалих

- 5) якщо постраждалих декілька і частина з них потребує надання домедичної (медичної) допомоги:
- a) голосно запитайте: «Хто може ходити?»;
  - b) виведіть постраждалих, які можуть ходити, в безпечне місце;
  - c) забезпечте постійний нагляд за постраждалим до приїзду бригади екстреної (швидкої) медичної допомоги;
  - d) на місці події надайте допомогу постраждалим, які її потребують: зосередьтесь на зупинці інтенсивної кровотечі; забезпечте всім постраждалим фіксацію шийного відділу хребта; іммобілізуйте переломи кінцівок;
  - e) при можливості евакуюйте постраждалих на довгій транспортувальній дошці з місця події;
- 6) після прибуття бригади екстреної (швидкої) медичної допомоги слід надати їм повну інформацію про кількість постраждалих та об'єм наданої їм домедичної допомоги



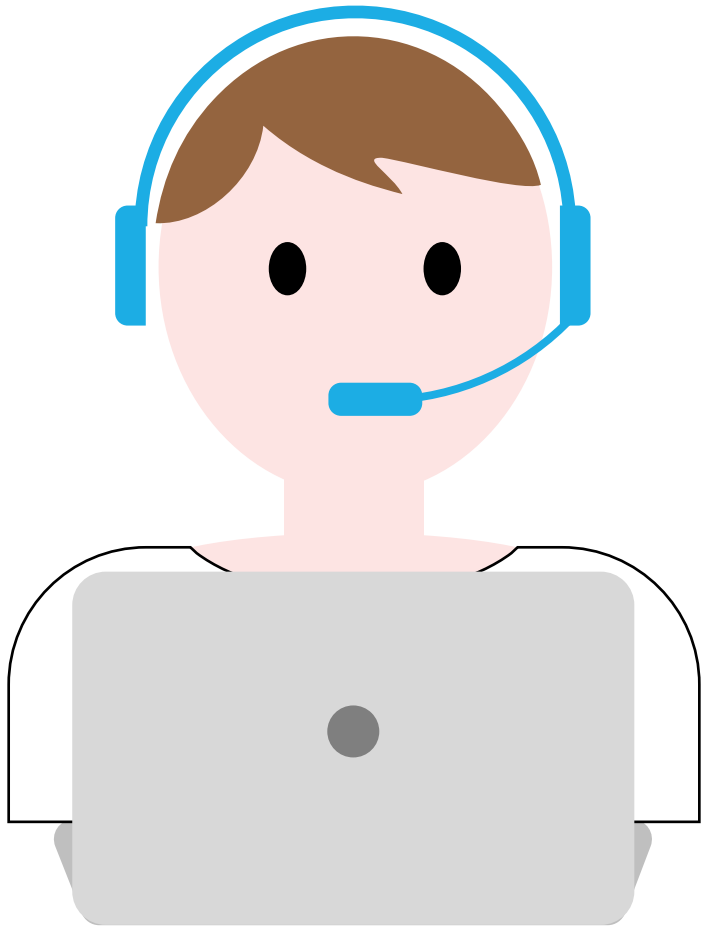
**ПОРЯДОК  
надання  
психологічної  
підтримки  
постраждалим при  
надзвичайній  
ситуації**





«**Надзвичайна ситуація**» - це обстановка на окремій території чи суб'єкті господарювання на ній або водному об'єкті, яка характеризується порушенням нормальних умов життєдіяльності населення, спричинена катастрофою, аварією, пожежею, стихійним лихом, епідемією, епізоотією, епіфітотією, застосуванням засобів ураження або іншою небезпечною подією, що призвела (може призвести) до виникнення загрози життю або здоров'ю населення, великої кількості загиблих і постраждалих, завдання значних матеріальних збитків, а також до неможливості проживання населення на такій території чи об'єкті, провадження на ній господарської діяльності

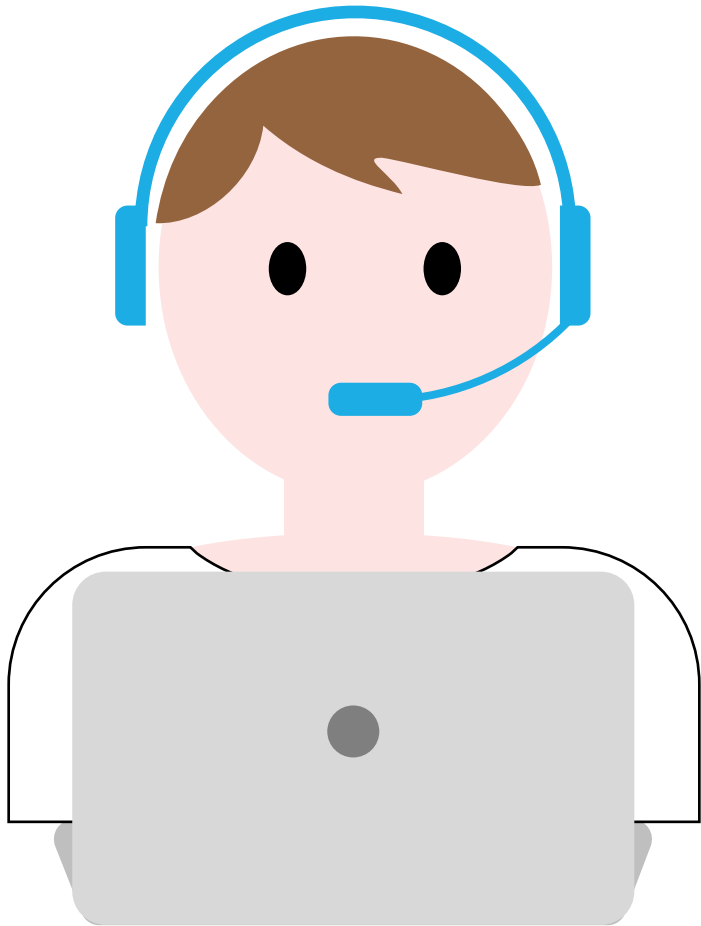




### **Послідовність дій при наданні психологічної підтримки постраждалим при надзвичайній ситуації:**

- 1) надайте психологічну підтримку в безпечному місці;
- 2) виведіть постраждалого за межі місця пригоди та ізолюйте його від надлишкової уваги оточуючих;
- 3) заспокойте постраждалого, скажіть, що Ви прийшли, щоб надати допомогу, що будете поруч та не залишите його до прибуття бригади екстреної (швидкої) медичної допомоги;
- 4) постійно підтримуйте візуальний контакт з постраждалим

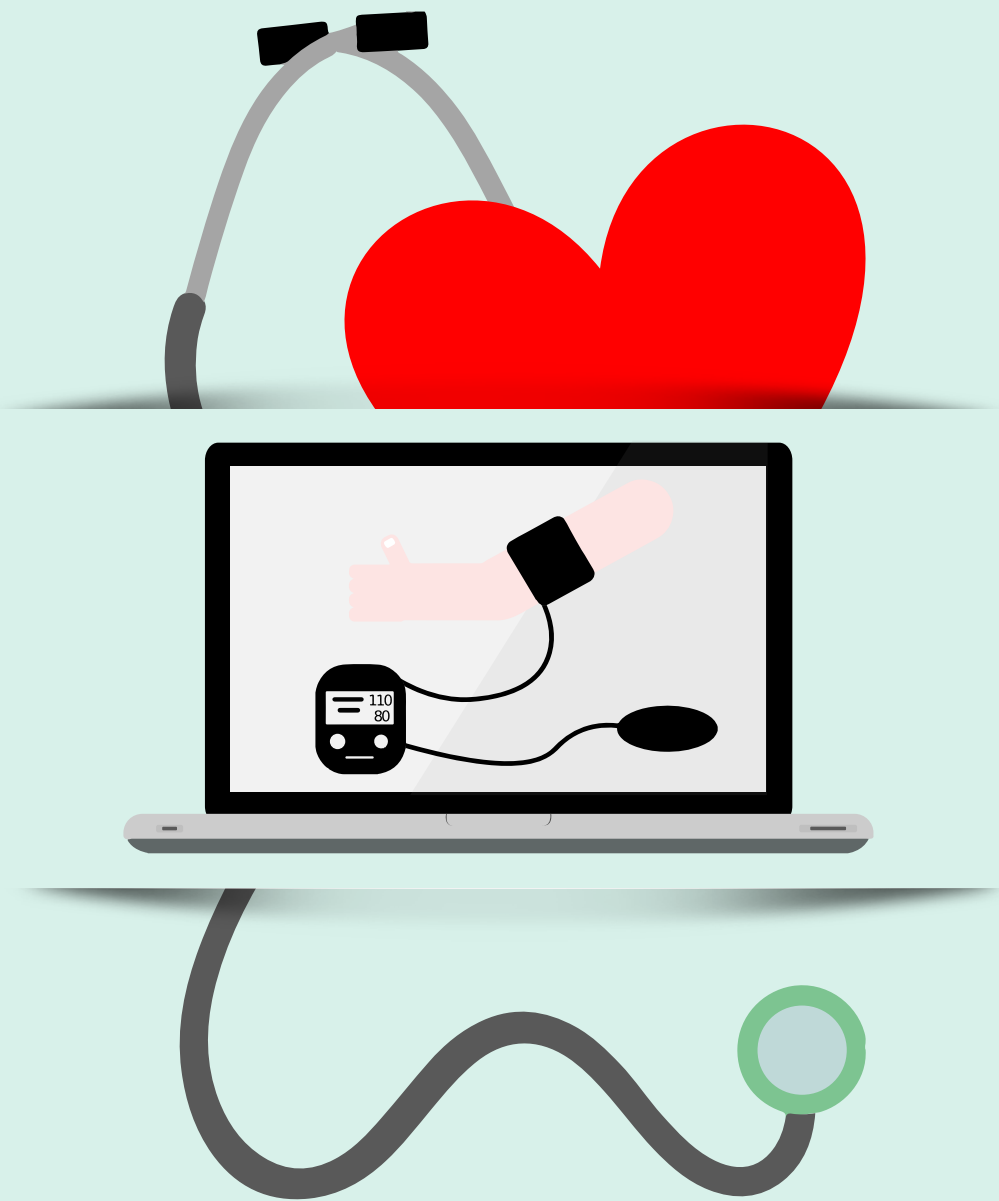




## **Послідовність дій при наданні психологічної підтримки постраждалим при надзвичайній ситуації:**

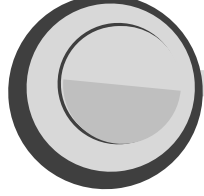
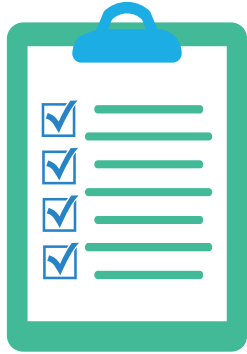
- 6) спілкуйтесь з постраждалим спокійно, адекватно оцінюючи його побажання та дії;
- 7) при розмові уникайте слів, які можуть викликати відчуття провини у постраждалого;
- 8) відволікайте його від негативних думок та намірів;
- 9) переконайте постраждалого, що необхідна допомога буде надана вчасно та професійно;
- 10) при можливості накрийте постраждалого ковдрою;
- 11) забезпечте постійний нагляд за постраждалим до приїзду бригади екстреної (швидкої) медичної допомоги;
- 12) при погіршенні стану постраждалого до приїзду бригади екстреної (швидкої) медичної допомоги повторно зателефонуйте диспетчеру екстреної медичної допомоги





**ПОРЯДОК  
надання домедичної  
допомоги  
постраждалим без  
свідомості**

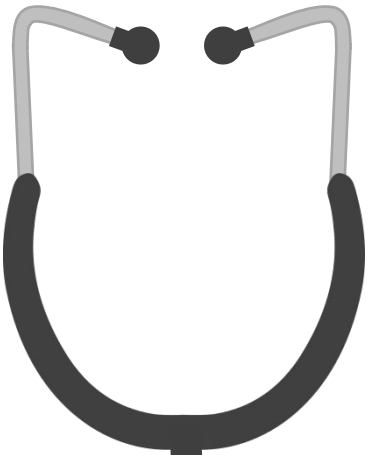




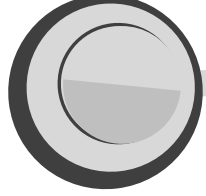
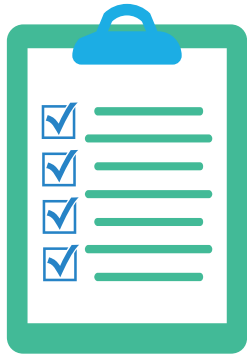
**«Втрата свідомості»** – це невідкладний стан, що виникає внаслідок короткотривалої недостатності кровообігу головного мозку

### **Послідовність дій при наданні домедичної допомоги постраждалим без свідомості:**

- 1) переконайтеся у відсутності небезпеки;
- 2) раптова втрата свідомості у присутності свідків:
  - a) визначте наявність дихання;
  - b) викличте бригаду екстреної (швидкої) медичної допомоги;
  - c) за відсутності дихання розпочніть серцево-легеневу реанімацію;
  - d) за наявності дихання перемістіть постраждалого у стабільне положення;

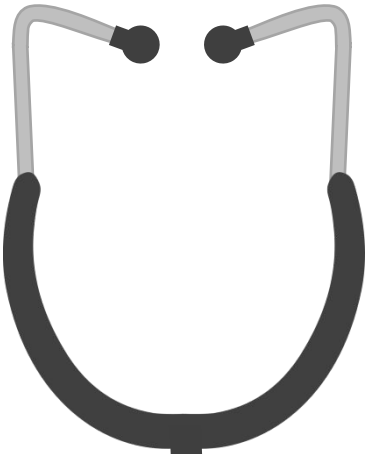


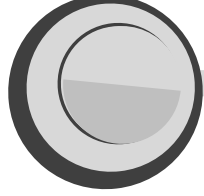
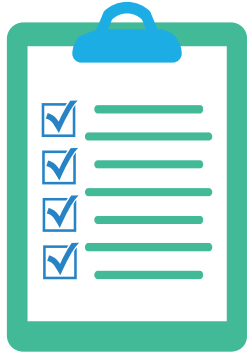




## Послідовність дій при наданні домедичної допомоги постраждалим без свідомості:

- 3) постраждалий без свідомості, свідків немає:
- a) визначте наявність дихання. Якщо постраждалий лежить на животі, переверніть його на спину, фіксуючи шийний відділ хребта;
  - b) викличте бригаду екстреної (швидкої) медичної допомоги;
  - c) за відсутності дихання розпочніть серцево-легеневу реанімацію;
  - d) за наявності дихання проведіть огляд з метою виявлення наявних травм, за їх відсутності перемістіть постраждалого у стабільне положення. За необхідності надайте домедичну допомогу відповідно до наявних травм;





### **Послідовність дій при наданні домедичної допомоги постраждалим без свідомості:**

- 4) залучайте до надання домедичної допомоги свідків;
- 5) при можливості з'ясуйте причину виникнення невідкладного стану;
- 6) забезпечте постійний нагляд за постраждалим до приїзду бригади екстреної (швидкої) медичної допомоги;
- 7) при погіршенні стану постраждалого до приїзду бригади екстреної (швидкої) медичної допомоги повторно зателефонуйте диспетчеру екстреної медичної допомоги

