

Розділ II Первинний сектор економіки

Тема уроку:

**Сільське господарство,
його значення в
сучасному світі**

ПЕРВИННИЙ СЕКТОР ГОСПОДАРСТВА



Історія сільського господарства



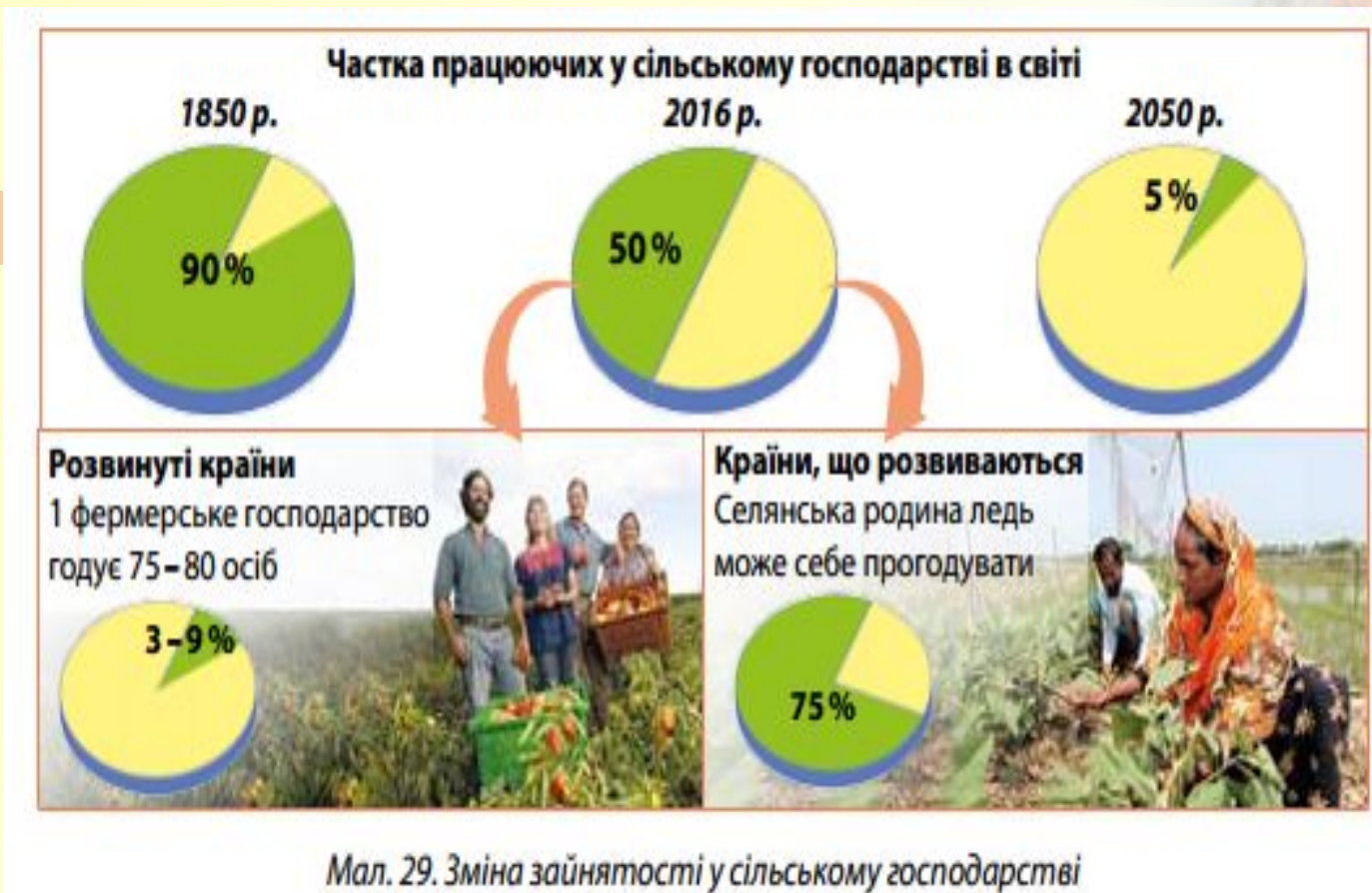
За науковими свідченнями сільське господарство зародилося в Середній Азії та Єгипті 10 тис. років тому. Швидкий розвиток сільського господарства відбувався також у Північному та Південному Китаї, у Новій Гвінеї та Індії

Зоною зародження сільськогосподарського виробництва вчені називають «Родючий півмісяць» — території сучасних Близького Сходу та Єгипту, де тогочасні кліматичні умови сприяли високій врожайності культивованих рослин.

Це давало змогу не лише прогодуватися, а й виростити якусь частину культур на продаж.

Сучасні тенденції розвитку сільського господарства





Існують значні відмінності у кількості працюючих в аграрному секторі різних країн:

у високорозвинутих країнах 2-9%;

у країнах, що розвиваються 60-75 %;

у деяких африканських країнах 90 %

В Україні 15, 4 %

Сільське господарство – один з найдавніших видів діяльності людини. Навіть нині у ньому працює близько половини населення світу. Але є значні відмінності у кількості працюючих в **аграрному** (від лат. agrarius – земельний) секторі різних країн.

У високорозвинутих країнах цей показник становить **лише 2 – 9 %** населення, тоді як **у країнах, що розвиваються, – 60 – 75 %, а в деяких африканських країнах – близько 90 %.**

У сільському господарстві **України** нині працює **15,4 %** економічно активного населення. Проте **повсюдно спостерігається тенденція до скорочення зайнятих у сільському господарстві.**

Це пов'язано з рядом причин:

по-перше, внаслідок науково-технологічного прогресу відбулася **механізація сільського господарства**, яка зумовила зростання продуктивності праці. Насамперед це торкнулося високорозвинутих країн. Так, одне фермерське господарство Данії може забезпечити харчовими продуктами 75 – 80 осіб, тоді як середні селянські господарства країн, що розвиваються, ледь спроможні себе прогодувати;



по-друге, від сільського господарства **відокремилися галузі харчової та легкої промисловості**. Якщо раніше обробляли шкури, очищували вовну, мололи борошно, давили олію, то нині це стало частиною промислового виробництва міста;

по-третє, у деяких високоурбанізованих розвинутих країнах продовольство завозять переважно з-за кордону. Яскравим прикладом тому є Велика Британія. Вона закуповує харчові продукти у своїх колишніх колоніях. У самій же країні в сільському господарстві зайнято лише **2%** економічно активного населення.



Значення сільського господарства у сучасному світі.

Скорочення частки працюючих не означає зменшення значення сільськогосподарського виробництва, Для людства залишається актуальною **продовольча проблема**.

Продовольча та сільськогосподарська організація ООН (ФАО), яка була створена з метою підвищення продуктивності сільського господарства та поліпшення системи розподілу харчових продуктів, констатувала, що протягом ХХ – початку ХХІ ст. приріст населення світу випередив у 1,5 рази темпи зростання виробництва сільськогосподарської продукції. Тому, за даними цієї організації, **кожна дев'ята людина планети голодує або одержує недостатнє харчування**. Лише 1/3 людства забезпечена повноцінним харчуванням за вмістом основних поживних речовин: білків, жирів та вуглеводів.




За прогнозами вчених, до 2100 р. кількість людей на нашій планеті може досягти 11 млрд. а продовольчі ресурси здатні “прогодувати” лише 9 млрд. осіб.

Невже нас очікує глобальний голод?

Як його можна уникнути?





Сільське господарство важлива галузь економіки світу

Основне завдання галузі:

Забезпечити населення продуктами харчування

Забезпечити легку промисловість сировиною

**С/Г є постачальником продовольства й сировини
рослинного та тваринного походження.**

Сільське господарство — сукупність галузей, які займаються вирощуванням сільськогосподарських культур і розведенням сільськогосподарських тварин. Воно має життєво важливе значення і є постачальником продовольства й сировини рослинного та тваринного походження. У світовому сільському господарстві зайнято близько 1,1 млрд економічно активного населення.



Особливості СГ

Як галузь сільське господарство має такі основні особливості:

- .Економічний процес відтворення переплітається з природним процесом зростання і розвитку живих організмів.
- .Циклічний (календарний) процес природного зростання і розвитку рослин і тварин зумовив сезонність сільськогосподарської праці та споживання.
- .На відміну від промисловості технологічний процес в сільському господарстві тісно пов'язаний з природою.



Земельні ресурси мають

певні особливості:

по-перше, їх не можна замінити іншими ресурсами;

по-друге, вони розміщені на планеті зонально

(відповідно до закону широтної зональності);

по-третє, вони є обмеженими (вичерпними).

За характером використання до земельного

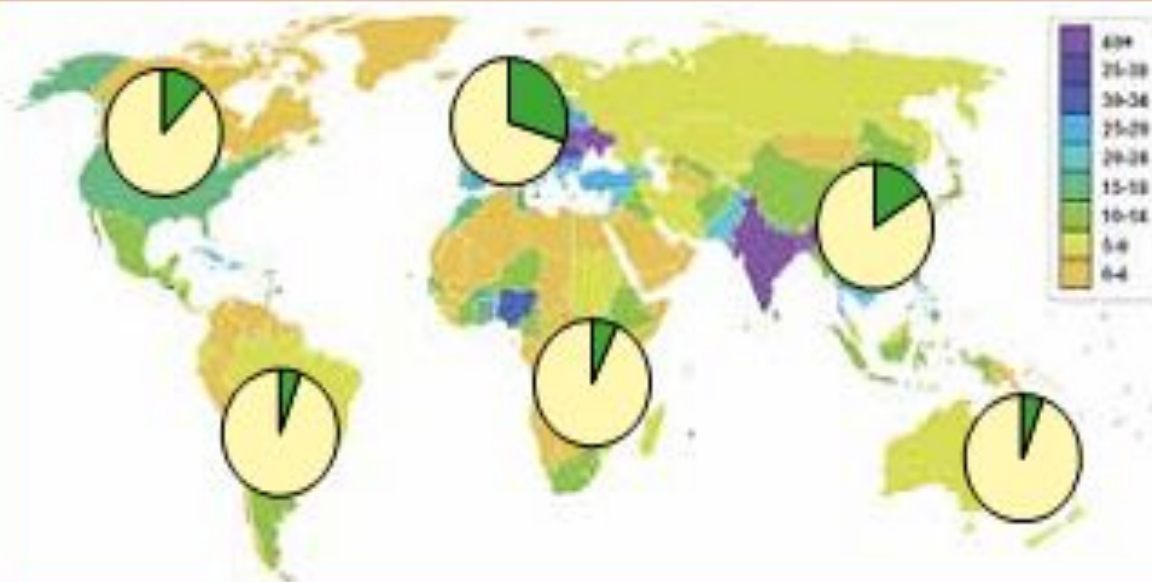
фонду входять:

сільськогосподарські землі (34 %)

лісовий фонд (30 %)

землі антропогенної забудови (2 %)

незручні для використання землі (34 %).



Розораність земель

- Європа – 29 %
- Україна – 53 %
- Азія – 16,4 %
- Північна Америка – 12,2 %
- Африка – 7 %
- Латинська Америка – 6,2 %
- Австралія і Океанія – 5,8 %

Мал. 30. Структура земельного фонду планети

Соціально-економічні чинники розміщення

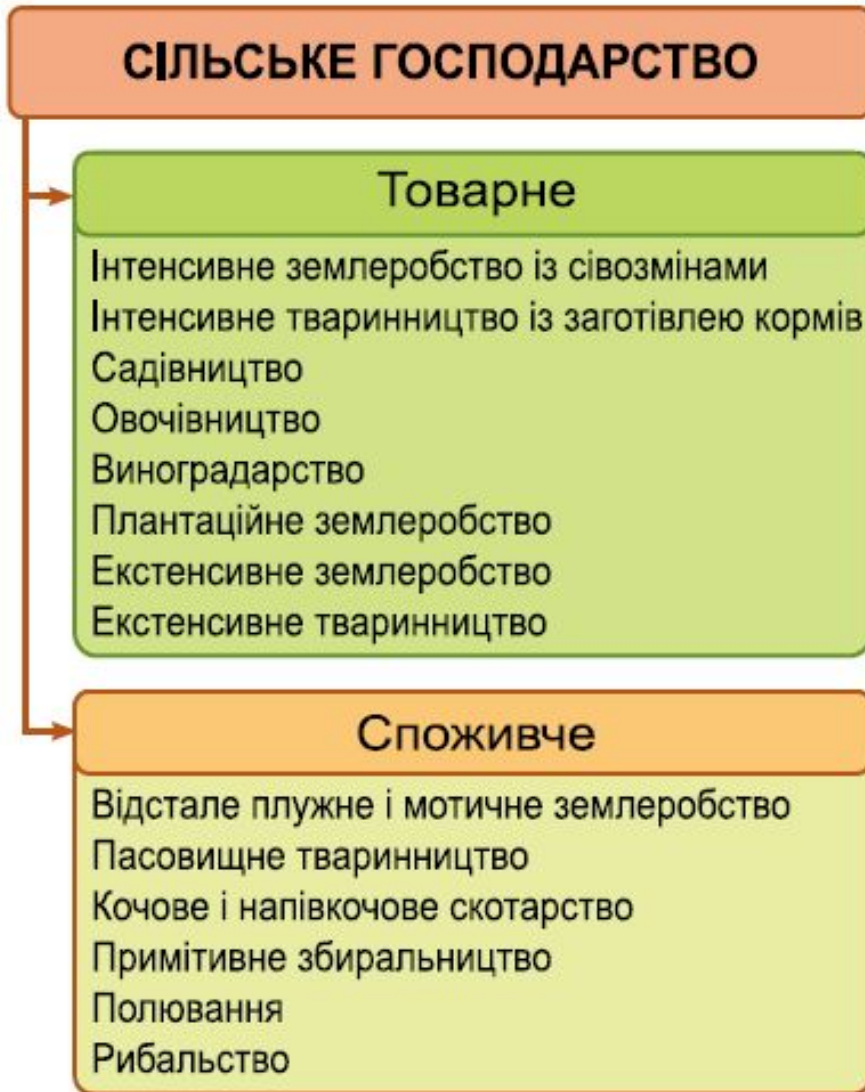
- 1. аграрні відносини**
- 2. форми земельної власності**
- 3. характер землекористування**
- 4. рівень розвитку агрокультури**
- 5. аграрна політика держави.**

Ефективність роботи на землі значною мірою залежить від аграрних відносин.

Аграрні відносини – форми землеволодіння та землекористування, що впливають на спосіб виробництва й визначені характером чинних у країні законів про землю.



Типи сільського господарства



Рівень економічного розвитку, ступінь забезпечення країн сільськогосподарськими угіддями й агрокліматичними ресурсами зумовлюють формування головних типів сільського господарства: споживчого і товарного

- **Дрібнотоварний сектор** передбачає виробництво сільськогосподарської продукції **для власного споживання селянами-виробниками**, тобто панує напівнатуральне господарювання. Рівень агротехніки дуже низький: переважає малопродуктивна фізична праця. Тому одержаних продуктів вистачає лише для себе. Форми власності у дрібнотоварному секторі бувають різними. Більша частина площ припадає на **дрібні селянські господарства**, де панує родинна власність на землю. Вони **переважають у найбідніших країнах Африки, Азії, Океанії**.



- У ряді країн Латинської Америки з часів колонізації збереглися **латифундії** (від лат. latifundium – велике земельне володіння) – **великі ділянки землі, що перебувають у власності поміщика, який здає їх в оренду селянам.** Нині вони стали гальмом на шляху розвитку сільського господарства. У деяких країнах ліквідували таку форму власності на землю.



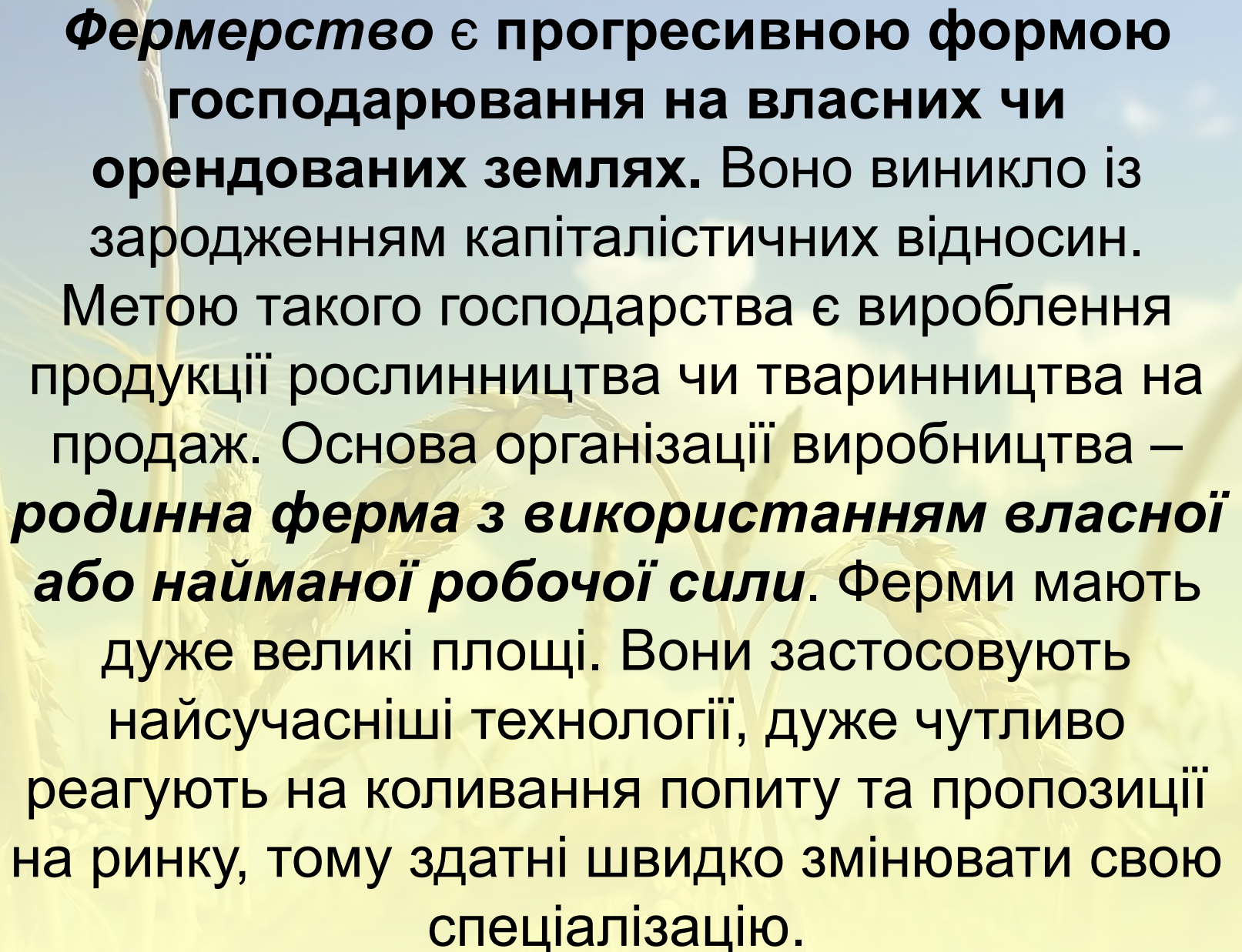
Високотоварний сектор – це великі, добре організовані господарства, що використовують зрошення земель, мінеральні добрива, сучасну техніку, найману робочу силу. Їхнє виробництво зорієнтоване на продаж продукції. Такі господарства забезпечують й експорт. Переважають державна та приватна форми власності на землю. Основними типами господарства є плантації та фермерство.

- **Плантації** (від лат. plantatio – насадження) – великі рослинниць господарства, що спеціалізуються на вирощуванні певних експортних культур (кави, какао, цукрової тростини, гевеї, кокосової пальми тощо). Вони склалися як приватна форма власності в період колоніалізму спеціально з метою вирощування екзотичних культур, що вивозилися до країн-метрополій. Плантації мал пристосовуються до кон'юнктури світового ринку: їхня спеціалізація змінюється повільно.



Плантації цукрової тростини та гевеї.





Фермерство є прогресивною формою господарювання на власних чи орендованих землях. Воно виникло із зародженням капіталістичних відносин. Метою такого господарства є вироблення продукції рослинництва чи тваринництва на продаж. Основа організації виробництва – *родинна ферма з використанням власної або найманої робочої сили*. Ферми мають дуже великі площі. Вони застосовують найсучасніші технології, дуже чутливо реагують на коливання попиту та пропозиції на ринку, тому здатні швидко змінювати свою спеціалізацію.



Революції в сільському господарстві

Зелена революція, пік якої припав на 60–70-ті роки ХХ ст., полягала у виведенні й використанні високо продуктивних сортів рослин, меліорації, застосуванні мінеральних добрив, пестицидів, механізації виробництва, що різко збільшило урожайність головних зернових культур, насамперед у країнах, що розвиваються.

Водночас у тваринництві відбулася **біла революція** — стрімке зростання виробництва молока і яєць завдяки використанню високопродуктивних порід худоби і домашньої птиці. Зі зростанням обсягів виробництва сільськогосподарської продукції постало питання її зберігання.

Це стало поштовхом для початку коричневої революції — глибокої інтеграції сільського господарства і харчової промисловості для комплексної переробки, застосування сучасних методів зберігання чи консервування сільськогосподарської сировини. Це значно підвищило споживчі якості готової продукції й напівфабрикатів та забезпечило цілорічне споживання свіжих і перероблених продуктів харчування.

З 1980-х років розпочалася друга зелена, або біотехнологічна, революція, що ґрунтувалася на використанні досягнень генної інженерії, комп'ютеризації й інформатизації сільськогосподарського виробництва. Досягнення першої зеленої революції швидко ставали надбанням країн, що розвиваються, а результатами біотехнологічних досягнень здебільшого користуються ТНК і великі фермерські господарства розвинених країн.

Аграрна реформа

Впровадження

ринкових відносин

реалізацію земельної та господарської реформи

ефективної цінової і фінансово-кредитної політики

розвиток сільської місцевості

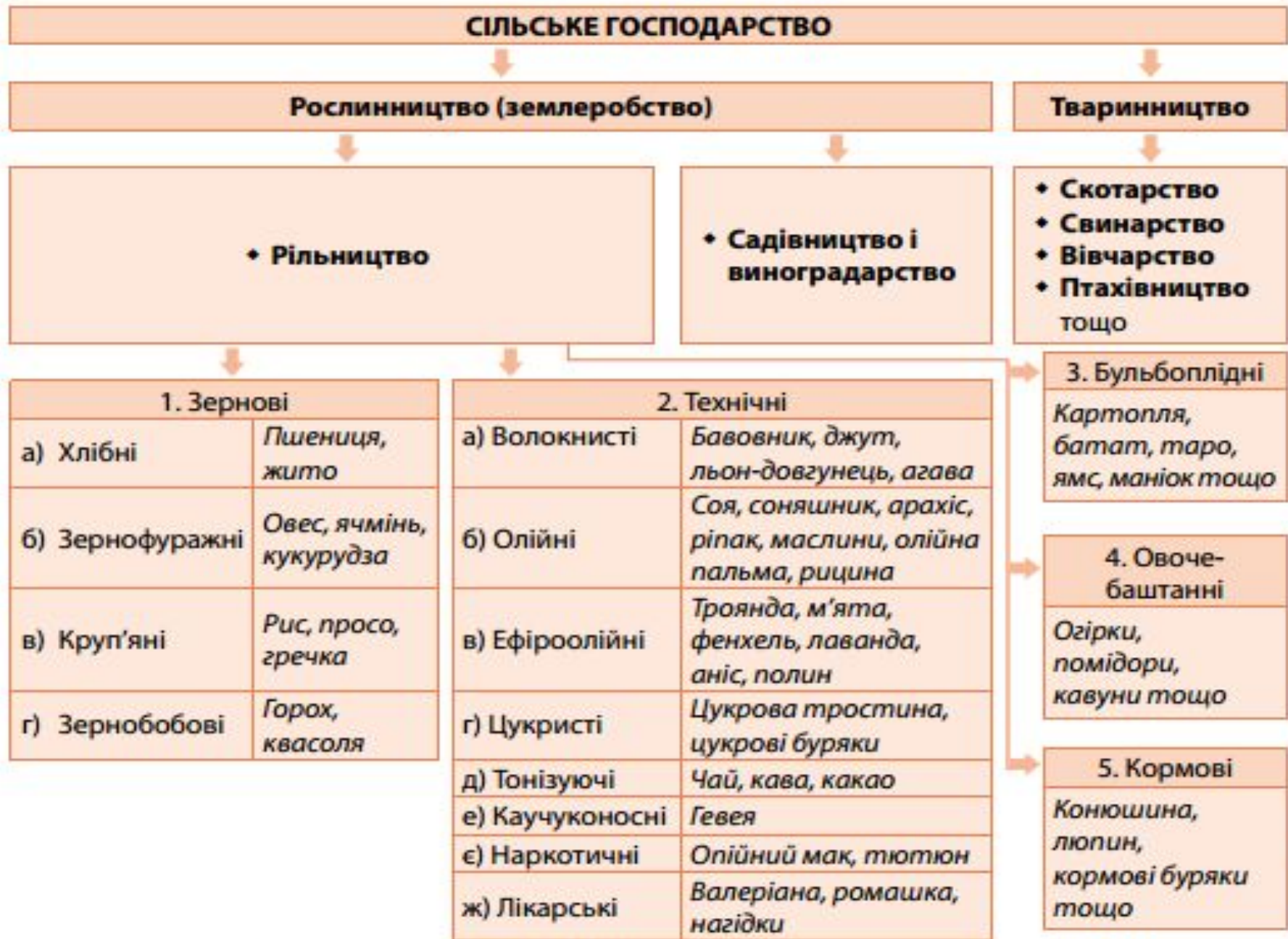
поліпшення кадрового і наукового забезпечення комплексу

Шкода від СГ

- Перевипасання
- Неперероблені відходи тваринницьких комплексів.
- Забруднення поверхневих вод і деградація водних екосистем
- Порушення водного режиму на значних територіях (при осушенні або зрошуванні);
- Знищення природних місць проживання багатьох видів живих організмів.
- Руйнування ґрунтових екосистем.

Потрібно берегти природу і дбати про довкілля.!!!





Мал. 32. Виробнича структура сільського господарства