

«Трехсложные размеры стиха»

Поразмышляем

Чем
прозаический
текст отличается
от стихотворного
текста?

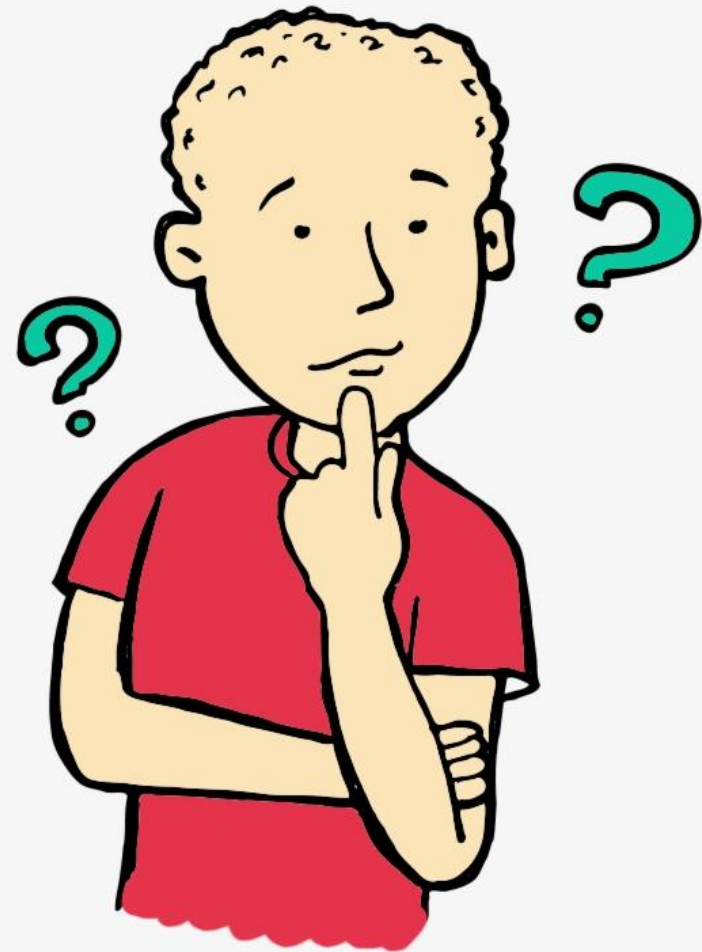


Различие

- **Стихотворение** –речь, подчиненная ритму, рифме, смыслу.
- **Проза**- свободно движущаяся от предложения к предложению речь.

Давайте подумаем

Какой из видов
текста нам будет
проще наложить на
музыку и почему?



Вывод

Стихотворный текст легче подчинить музыкальному ритму, потому что и в самом стихотворении есть ритм

Ритм - звуковое строение конкретной стихотворной строки; общая упорядоченность звукового строения стихотворной речи

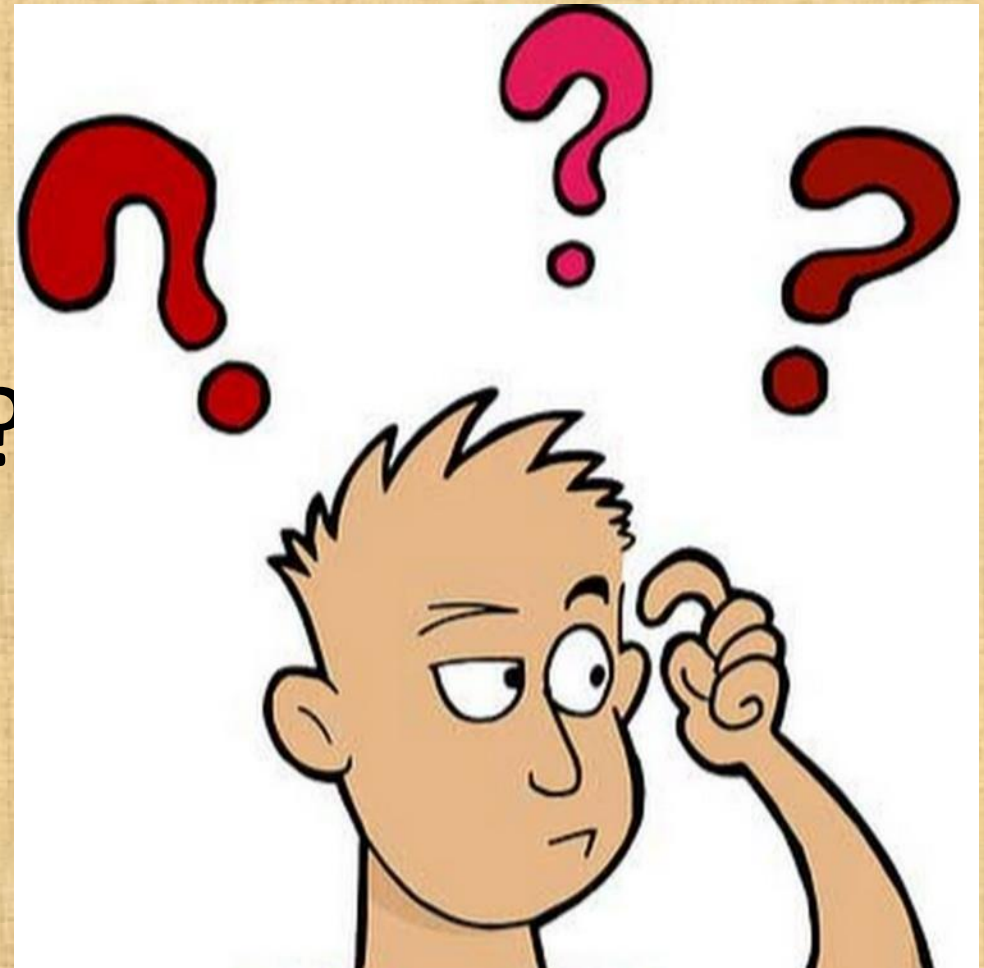
У Александра Пушкина
в поэме «Евгений Онегин мы встречаем
следующие строки

Высокой страсти не имея
Для звуков жизни не
щадить,
Не мог он ямба от хорея,
Как мы ни бились,
отличить.



Давайте вспомним

1. Что такое ямб?
2. Что такое хорей?
3. Почему эти размеры называют двусложными?



Итак

Ямб – двусложный размер стиха, в котором ударение падает на второй слог

Хорей - двусложный размер стиха, в котором ударение падает на первый слог

Двусложными они называются потому, что имеют всего два слога

Пример

Текст:

Мороз и солнце; день чудесный!

Еще ты дремлешь, друг прелестный —

Схема:

— — / | — — / | — — / | — — / | —
— — / | — — / | — — / | — — / | —

Вывод:

Это четырёхстопный ямб

Пример

Текст:

Ветер, ветер! Ты могуч,
Ты гоняешь стаи туч,

Схема:

— / — | — / — | — / — | — /
— / — | — / — | — / — | — /

Вывод: четырёхстопный хорей

Таким образом, в
стихотворениях
Александра
Сергеевича Пушкина
преобладают
двусложные размеры
стиха: ямб и хорей



Изучение нового материала

« Трёхсложные размеры стиха »

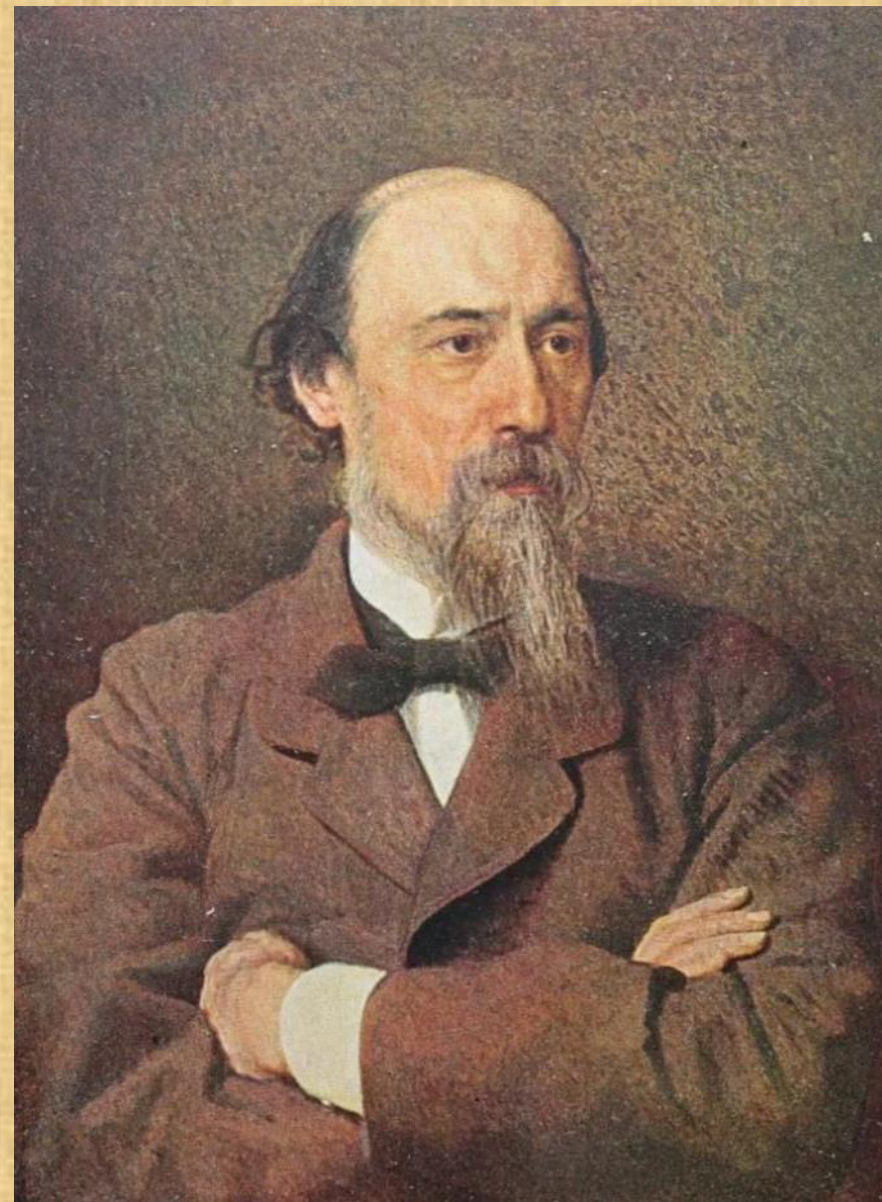
Задачи:

1. Узнать новые стихотворные размеры
2. Понять, чем они отличаются друг от друга
3. Научиться определять стихотворные размеры

У Пушкина трехсложные размеры крайне редки («Узник», «Туча» и некоторые другие), у Лермонтова они уже довольно обычны. Широко пользовался этим размером Некрасов. У него на 100 стихотворений приходится около 60, написанных двусложными размерами), и около 40 – трехсложных

Источник:

<https://www.textologia.ru/literature/teoria-literatury/stihoslogenie/trehslozhnie-razmeri/1769/?q=471&n=1769>



Новый материал (запишем в тетрадь)

- **Дактиль** – трёхсложный размер с ударением на первом слоге
- **Амфибрахий** - трёхсложный размер с ударением на втором слоге
- **Анапест** - трёхсложный размер с ударением на третьем слоге

Легко запомнить!

- Если взять дактилическое слово (золото, холодно, ярмарка и др.) и повторять его, мы услышим **дактиль**.
- Повторенное амфибрахическое слово (корова, дорога, послушай и др.) даст нам звучание **амфибрахия**.
- Чтобы услышать **анапест**, нужно повторять анапестовые слова (голова, холода, далеко и др.)

Рассмотрим схемы (зарисуй их в тетрадь)

Подумай, к какому из трех
стихотворных размеров
принадлежат данные схемы:

1. / _ _ / _ _ / _ _ / _ _
2. _ _ / _ _ / _ _ / _ _ / _
3. _ _ / _ _ / _ _ / _



Проверь себя

1. Ударение падает на первый из трех слогов

Вывод: дактиль

2. Ударение падает на второй из трех слогов

Вывод: амфибрахий

3. Ударение падает на третий из трех слогов

Вывод: анапест



Попробуем определить размер стихотворения «Железная дорога»

Текст:

Славная осень! Здоровый, ядреный
Воздух усталые силы бодрит;

Схема:

/ _ _ / _ _ / _ _ / _
/ _ _ / _ _ / _ _ /

Вывод:

четырёхстопный дактиль

Это интересно!

Название этого стихотворного размера происходит от греческого слова "палец". Смысл в том, что палец состоит из трех фаланг, при этом одна из них длиннее остальных. Так и стопа дактиля состоит из трех слогов, один из которых ударный, а остальные безударные.

Его нисходящая стопа может навевать уныние, погружать в печальные думы, передавать усталость умудренного опытом человека. Если же взглянуть по-другому, то в дактилическом ритме с акцентом на первом слоге можно услышать вальсовое кружение «раз-два-три-раз-два-три».

Мощным и торжественным дактиль



Попробуем определить размер строк стихотворения «Крестьянские дети»

Текст:

Однажды, в студеную зимнюю пору,
Я из лесу вышел; был сильный мороз

Схема:

— / — — / — — / — — / — — / —

— / — — / — — / — — / — — /

Вывод:

четырёхстопный амфибрахий

Амфибрахический ритм – неспешный, величественный, склонный затрагивать за живое, вызывать грусть. Благодаря этому амфибрахий популярен среди поэтов-мыслителей и поэтов-философов.

Хотя у слова «амфибрахий» довольно необычное звучание, значение термина объясняется просто. Пришел он из греческого языка, с которого переводится как «с обеих сторон краткий», то есть в этом случае название говорит само за себя



Попробуем определить размер строк стихотворения «Тройка»

Текст:

Что ты жадно глядишь на дорогу

В стороне от весёлых подруг?

Схема:

— — / — — / — — / —
— — / — — / — — /

Вывод:

четырёхстопный анапест

Название этого стихотворного размера происходит от греческого слова «ἀνάπαιστος», означающего «отраженный назад», другими словами – обратный. Чему? Дактилю. Из-за того, что строка анапеста оканчивается сильным слогом, то есть является восходящей, рифма в нем обычно более сильная, звонкая. Стихи, написанные анапестом – это движение, порывистость, стремительность. Они вызывают ощущение окрыленности либо восторженности, поскольку интонация постоянно устремляется вверх.



Повторим термины

Ритм –

Стопа –

Ямб –

Хорей –

Дактиль-

Амфибрахий –

Анапест -

