

Стихійні лиха.

Правила поведінки під час сильного вітру, грози та в разі потрапляння у зону підтоплення.

Підручні рятувальні засоби.

5 клас

Остапенко Людмили Юрїївни

- ▶ «Чи є життя на Марсі?»- запитували твої батьки в дитинстві у своїх батьків. Сьогодні ми знаємо, що немає. Єдине відоме нам місце у Всесвіті, де існує життя, це наша планета – Земля. Можна скільки завгодно мріяти про міжзоряні подорожі, та поки що ми не знаємо планети, на яку б людство могло переселитися, вичерпавши багатство своєї.
- ▶ Земля – спільний дім для усіх народів, які її населяють, спільний дім не лише для людей, а й рослин і тварин, усього живого, дім для тих, хто живе сьогодні та житиме завтра.



- ▶ На Землі існують три головні умови існування людини і суттєві чинники зміцнення її здоров'я: повітря, земля і вода. Поки цей вплив поширювався на дику природу, ніхто особливо не турбувався. Та з часом це стало загрожувати самій людині як біологічному виду. Адже люди, як й інші істоти, для свого здоров'я передусім потребують чистого повітря, води, їжі.
- ▶ Як же сонце, повітря і вода загрожують людині? Яким чином?
- ▶ Вони перебувають у постійному русі. Іноді переміщення в шарах атмосфери, морях або надрах Землі посилюються до такої міри, що виникають стихійні лиха, які призводять до величезних руйнувань і людських жертв.



Надзвичайні ситуації

- ▶ Надзвичайні ситуації — це ситуації, що загрожують життю багатьох людей, завдають значних збитків природі та людям.
- ▶ Надзвичайні ситуації бувають природними й техногенними.



Техногенні надзвичайні ситуації

- ▶ Надзвичайні ситуації техногенного характеру це наслідок транспортних аварій, катастроф, пожеж, неспровокованих вибухів чи їх загроза, аварій з викидом (загрозою викиду) небезпечних хімічних, радіоактивних, біологічних речовин, раптового руйнування споруд та будівель, аварій на інженерних мережах і спорудах життєзабезпечення, гідродинамічних аварій на греблях, дамбах тощо.
- ▶ Техногенні надзвичайні ситуації спричинені неправильним поведінням людей з технікою.



Причини надзвичайних ситуацій техногенного характеру

- ▶ Аварії, катастрофи на виробництві
- ▶ Нераціональне використання енергоносіїв, корисних копалин
- ▶ Помилки, допущені в технічних проектах
- ▶ Низький рівень кваліфікації робітників, службовців та ін.



Природні надзвичайні ситуації

- ▶ Природні надзвичайні ситуації виникають унаслідок стихійних лих. їх ще називають найбільшими небезпеками природного середовища.
- ▶ Стихійні лиха — це землетруси, повені, буревії, снігові замети, селі, зсуви, лісові пожежі тощо.



- ▶ Стихійні лиха виникають раптово, руйнують будівлі, виводять з ладу обладнання, спричиняють численні травми та людські жертви.
- ▶ Люди навчилися прогнозувати виникнення та наближення деяких стихійних лих, зменшувати їхню руйнівну силу. Про загрозу стихійного лиха жителів попереджають заздалегідь по радіо, телебаченню або через пресу. Вказують, коли і яке стихійне лихо очікується, що необхідно зробити, щоб підготуватися до нього, і як діяти.
- ▶ У нашій країні, як і в інших, існують служби боротьби зі стихійними лихами та їхніми наслідками. Вони також забезпечують безпеку населення. У 2015 році в Україні створено Державну службу України з надзвичайних ситуацій.



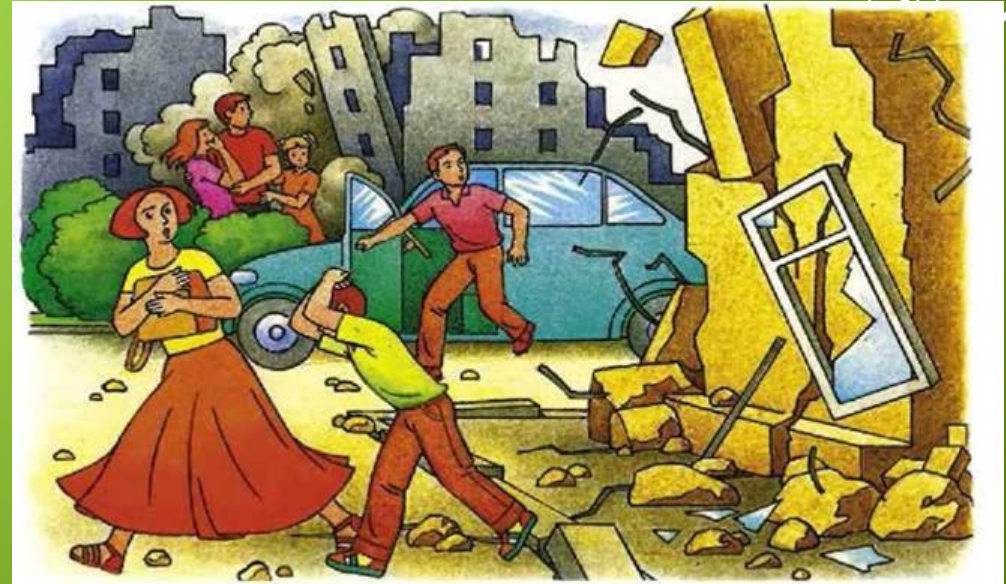
Землетрус

- ▶ Землетрус — підземні поштовхи, коливання та розриви земної поверхні внаслідок руху глибинних шарів планети.
- ▶ Землетрус — найстрашніше стихійне лихо на планеті. Щорічно на Землі відбувається до 1500 землетрусів.
- ▶ В Україні землетруси трапляються рідко. На території нашої країни можливі відлуння землетрусів, які відбуваються в Туреччині, Румунії, на Кавказі. Діяти під час землетрусів треба швидко, але спокійно.
- ▶ Тварини передчувають наближення стихійних лих. Спостерігаючи незвичну поведінку свійських і диких тварин, люди розгадували її причину. Так вони рятувалися від лих. Пізніше було винайдено чутливі прилади, що фіксують найменші зміни в довкіллі, як-от: наближення дощів, різкі зміни температур та напряду вітру, зсуви шарів Землі.



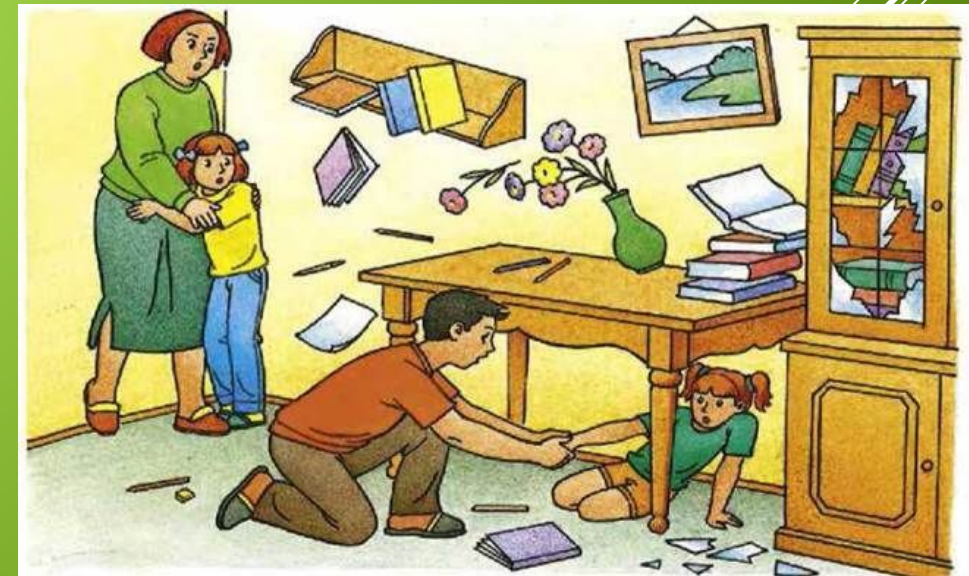
Якщо під час землетрусу ти перебуваєш на вулиці:

- ▶ Відійди на відкрите місце.
- ▶ Не підходь до пошкоджених будівель, мостів, стовпів електромережі, обірваних проводів.
- ▶ Не повертайся додому, поки землетрус не закінчиться.
- ▶ Якщо ти знаходишся в автомобілі, вийди з нього.



Якщо землетрус застав тебе вдома:

- ▶ Перекрий газ, відключи електричний струм.
- ▶ Не намагайся вийти з будівлі до припинення сильних поштовхів. Не вибігай на сходи: вони найшвидше руйнуються. Не користуйся ліфтом: він може застрягти чи обірватися.
- ▶ Не ховайся під столом, у ліжку.
- ▶ Тримайся подалі від вікон, дзеркал, вітрин, щоб не травмуватися уламками та меблями.
- ▶ Стань у безпечний куток, утворений наріжними стінами або в отворі дверей (двері треба відчинити).



Повінь та сель

- ▶ Повінь — це значне затоплення місцевості в результаті підйому рівня води в озері, річці, водосховищі, що викликане різними причинами (весняне танення снігу, випадання злив та сильних дощових опадів, затопи льоду на ріках, прориви гребель, дамб тощо). Повені наносять великих матеріальних збитків і призводять до людських жертв. Повені можуть супроводжуватись пожежами внаслідок обривів електричних кабелів і проводів, із-за нерівномірної просадки ґрунту під опорами ліній електричних передач.
- ▶ Повінь — тимчасове затоплення суходолу внаслідок підйому води в природних водоймах.
- ▶ Сель — бурхливий водний грязьовий або грязекам'яний потік.



- ▶ Повені виникають через сильні та тривалі дощі. У деяких регіонах повені відбуваються періодично. Вони бувають ще при відлигах, якщо випадає багато снігу. Крім того, через вирубування лісу почастишали повені в гірських районах.
- ▶ Повінь може спричинити численні людські жертви.
- ▶ В Українських Карпатах із гір на міста й села часом сходять селі. На дороги та будівлі обрушуються швидкі потоки води з ґрунтом, уламками дерев, камінням.

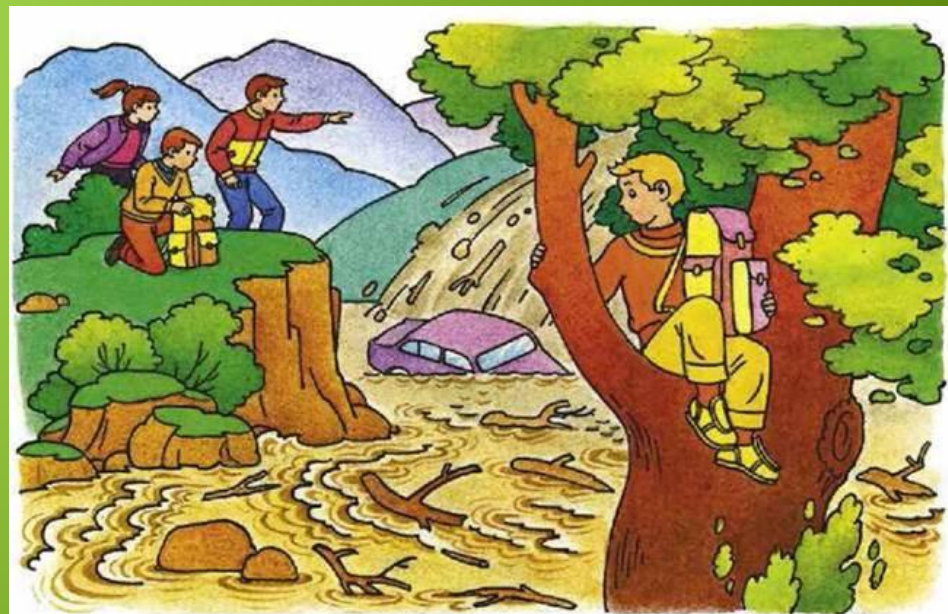


При повенях та селях необхідно:

- ▶ Уважно слухати повідомлення по радіо і телебаченню.
- ▶ Швидко зібратися і взяти із собою пакет з документами, гроші, медичну аптечку. Бажано прихопити триденний запас продуктів, особливо питної води, запасний теплий одяг та взуття.
- ▶ Якщо оголошено про евакуацію, треба прибути на пункт збору для відправлення в безпечне місце.
- ▶ Евакуація (від латинського слова, що означає «спорожняти, виглядати») — організоване вивезення людей з небезпечної місцевості.



- ▶ Якщо повінь або сель захопили зненацька, потрібно намагатися не потрапити у воду, особливо у стрімкий водний чи грязьовий потік. Слід дістатися до найближчого пагорба чи залізти на міцне дерево, щоб не змило водою.
- ▶ Якщо тобі не потрібна термінова допомога, краще залишитися в безпечному місці до спадання води. Вибиратися самостійно із затоплених районів небезпечно.



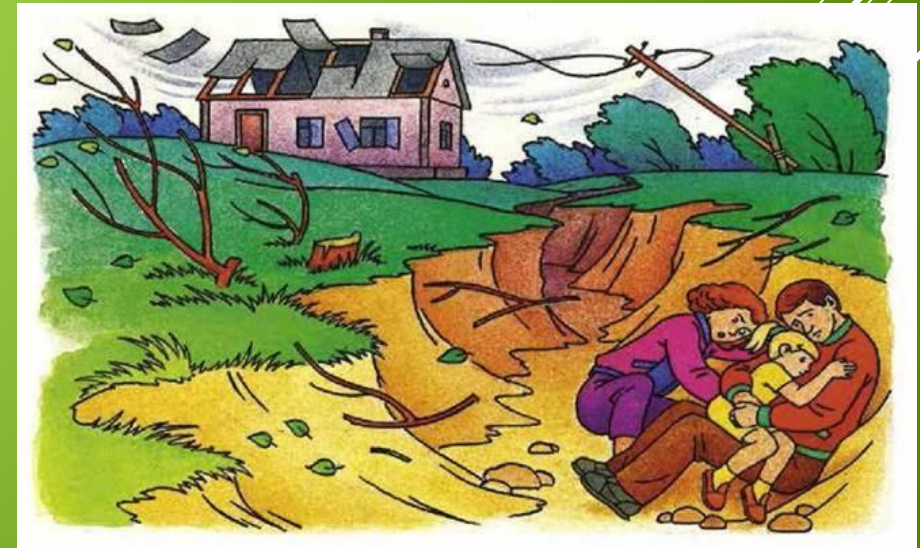
Буревій

- ▶ Буревій — потужний, поривчастий вітер, що підхоплює й переносить різні предмети.
- ▶ Буревії руйнують чи й зносять будівлі, обривають лінії електромереж, виривають дерева з корінням, знищують посіви на полях.



Під час буревію необхідно:

- ▶ Уважно слухати повідомлення по радіо і телебаченню.
- ▶ Забрати з балконів та лоджій предмети, що можуть бути підхоплені вітром, зачинити вікна.
- ▶ Перекрити газ, тримати наготові ліхтарі, свічки, сірники.
- ▶ Перейти у внутрішнє приміщення, триматися подалі від вікон.
- ▶ На відкритій місцевості слід сховатися в глибокій канаві або яру.
- ▶ Якщо оголошено евакуацію, діяти, як під час повені.



Гроза

- ▶ Гроза – це грім і блискавка з дощем або градом. Під час грози зазвичай ще й сильний вітер.
- це грім і блискавка з дощем або градом. Під час грози зазвичай ще й сильний вітер.



Якщо ти опинився в епіцентрі грози на відкритій місцевості, то:

- ▶ Не ховайся на пагорбах. Присядь навпочіпки в сухій ямі або траншеї. При цьому ступні мають бути разом, спина зігнута, голова та груди опущені на коліна, тіло повинно мати якомога менший контакт із землею.
- ▶ Ніколи не ховайся під високими деревами, особливо під тими, що стоять окремо. Найбільш небезпечні дуб, тополя, ялина, сосна. Можна сховатися в лісі під деревами - там найнебезпечніше.
- ▶ Не стій поруч із металевими предметами. Якщо ти перебуваєш у поході, перенеси всі металеві предмети на кілька метрів убік від наметів.



Якщо ти перебуваєш в приміщенні:

- ▶ При перших же проявах грози обов'язково зачини всі кватирки й двері в будинку, прослідкуй, щоб не було протягів.
- ▶ Вимкни телевізор та інші електроприлади.
- ▶ Не користуйся телефоном.
- ▶ Не торкайся до водопровідних кранів.
- ▶ Не стій біля димарів, печей, камінів.
- ▶ Щоб блискавка не потрапила в будівлю, на даху повинен стояти громовивід.

ЯК ПОВОДИТИ СЕБЕ ПІД ЧАС ГРОЗИ

ВДОМА

Закрийте вікна



Вимкніть електроприлади



Не користуйтеся комп'ютером



Не розмовляйте по телефону



Як уберегтися від блискавки?



Складіть парасолю



Не ховайтеся під поодинокими деревами



Вимкніть мобільний телефон



Не заходьте у воду



Не торкайтеся металевих предметів



У полі не стійте на повний зріст – знайдіть заглиблення в землі й сховайтеся там



У горах тримайтеся подалі від вершин, не торкайтеся мокрих скель



Не бігайте



Удома вимкніть радіо, телевізор, не користуйтеся електроприладами



Не створюйте протягів

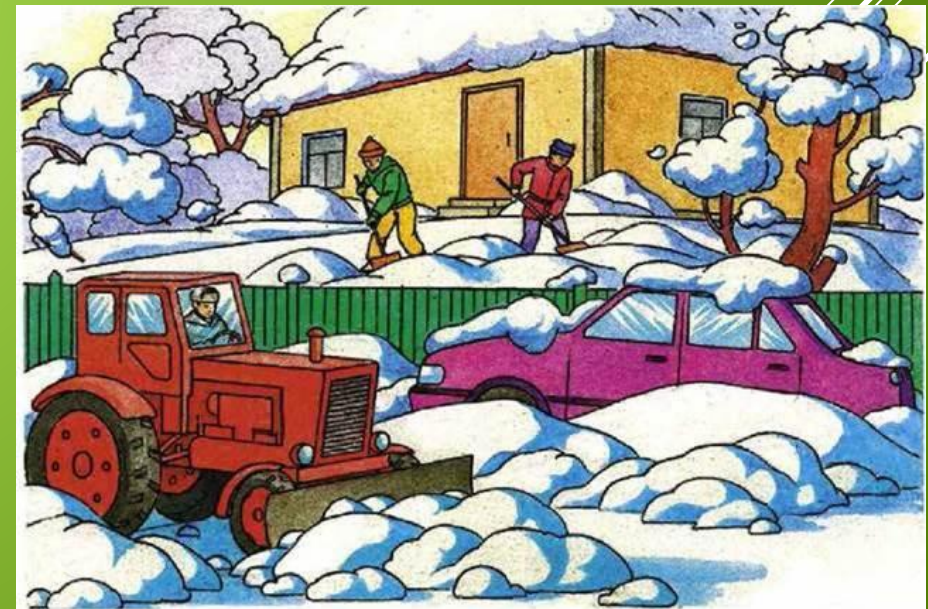
кульова блискавка

- ▶ Дуже небезпечною є кульова блискавка (у вигляді кулі).
- ▶ Вона буває червоного, жовтого, сліпучо-білого кольору. Вона пересувається у різних напрямках.
- ▶ Не намагайся її відігнати, не тікай від неї, бо струменем повітря ще більше наблизити її до себе. Непорушно стій на місці.
- ▶ Якщо наблизиться до обличчя – подуй на неї, і вона відлетить убік.
- ▶ негайно поклади трубку, якщо розмовляєш по телефону.



Снігові замети

- ▶ Снігові замети утворюються після тривалих хуртовин та снігопадів. Можуть бути затори на дорогах, перекриватися виходи з будинків. Під вагою снігу та інею ламаються дерева, обриваються проводи електромереж. При снігових заметах важливо додатково утеплити помешкання.
- ▶ Щоб не постраждати, дотримуйся вказівок дорослих, працівників рятувальної служби.



Важливо!

- ▶ Неприпустимість метушні та паніки в екстремальних ситуаціях.
- ▶ Важливою умовою ліквідації наслідків стихійних лих, аварій і катастроф являється дотримання громадського порядку. Для цього в районах лиха організовується комендантська служба, яка обмежує доступ в небезпечну зону, регулює рух, організує охорону державних установ, торгових підприємств, веде боротьбу з порушниками громадського порядку.
- ▶ В умовах надзвичайної ситуації населення повинно виявляти витримку. Ні в якому разі не можна піддаватись паніці. Для цього потрібно виховувати в собі стійкість, мужність, здатність сміливо і рішуче діяти в екстремальній обстановці.
- ▶ Психологічна загартованість, готовність надати допомогу товаришу можуть значно полегшити положення потерпілих, зберегти життя людей.



- ▶ Головне, що в людини є — це життя.
- ▶ Зберегти його — справа непроста.
- ▶ Бо лиха бувають різні,
- ▶ і розрізняти ми їх повинні.
- ▶ Стихійні лиха — це повені й землетруси,
- ▶ цунамі, пожежі, урагани й селі.
- ▶ На своєму шляху вони нищать усе:
- ▶ людей, заводи, будівлі, оселі.
- ▶ Це природа хоче людині сказати,
- ▶ що докілья треба оберігати.
- ▶ Не забруднювати відходами повітря і воду.
- ▶ Бути природі другом, берегти її вроду.
- ▶ А бувають лиха від того,
- ▶ що людина безвідповідальна, ото й всього.
- ▶ На робочому місці недбала, лінива,
- ▶ а все це веде до великого лиха

