

История России , 7 класс

Тема урока:



«Многонациональный состав населения Русского государства. Государства Поволжья, Северного Причерноморья, Сибири в середине XVI века»

План:

- 1. Казанское ханство**
- 2. Крымское ханство**
- 3. Астраханское ханство**
- 4. Ногайская Орда**
- 5. Сибирское ханство**

1. Казанское ханство

Задание

Какое отношение казанские ханы имели к правителям Золотой Орды? Были ли они родственниками?

Распад Золотой Орды



Казанское ханство



- **Казанское ханство** одним из первых выделилось из состава Золотой Орды в **1438 году**. Оно располагалось на Средней Волге и Каме, на тех землях, где в X-XIII веках, существовала Волжская Булгария.

Казанское ханство с момента своего появления являлось многонациональным государством. Здесь проживали тюркоязычные народы- татары, башкиры , чуваши.



А также проживали и финно-угры - мари́йцы, удмурты, мордва.



мари́йцы



удмурты



мордва

- Каждый из этих народов занимал в ханстве особое положение.
- Значительно более сильной ханская власть была в удмуртских землях, где располагались владения многочисленных представителей казанской знати.
- Чувашскими землями от имени хана управляли «сотенные князи».
- В башкирские земли ханы периодически посылали своих наместников, хотя их власть ограничивалась лишь сбором дани. Помимо этого, башкиры обязаны были также служить в ханском войске.

Управление



Улу-Мухаммед-
основатель
Казанского ханства

- Во главе Казанского ханства стоял правитель из династии **Чингизидов**.
- Ближайшими советниками хана были военачальники-**эмиры**.
- Законосовещательным органом Казанского ханства был **диван**, в котором заседали ханские советники-**карачи**. Все высшие должности в ханстве были наследственными, пожизненными и несменяемыми. Для обсуждения наиболее важных государственных вопросов созывался **курултай**. В него входили представители трёх главных сословий : духовенства, войска и земледельцев



Управление

- Наиболее высокое положение в Казанском ханстве занимали представители родовой татарской знати и мусульманское духовенство.
- На благо государства трудились множество чиновников- сборщиков налогов и податей, таможенников, писцов, учетчиков.
- В Казанском ханстве регулярно проводились переписи населения.

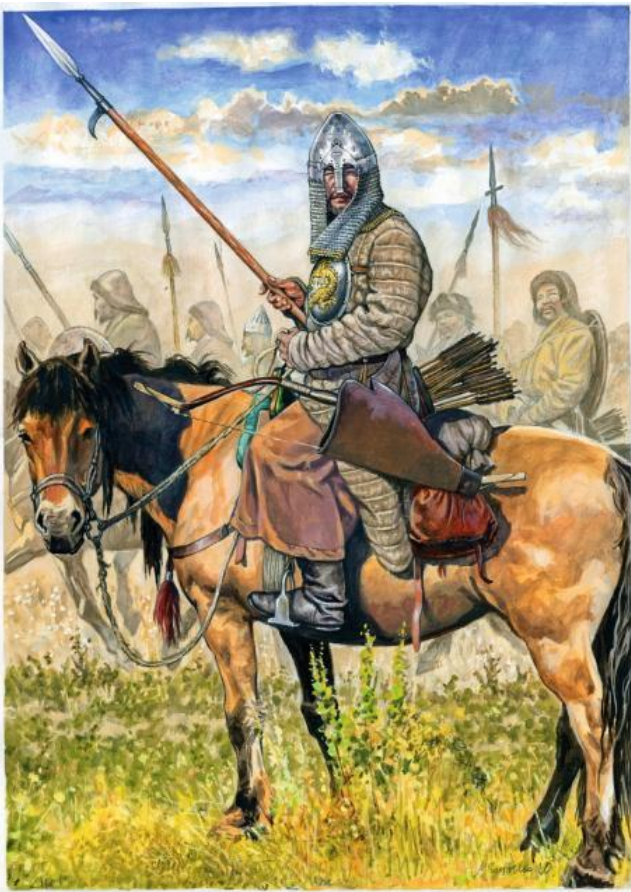


Управление



- Большую роль в государстве играло мусульманское духовенство. Им принадлежали обширные плодородные земли и большое количество другого имущества. Высшим духовным лицом в ханстве был **сеид**, считавшийся потомком пророка Мухаммеда, **шейхи** проповедовали ислам, а **муллы** совершали богослужения в мечетях.

Армия



- Ядро казанской армии составляло конное войско, в основном вооруженное луками и стрелами. Огнестрельное оружие и артиллерия имелись в небольшом количестве. Пехотных частей тоже было мало.

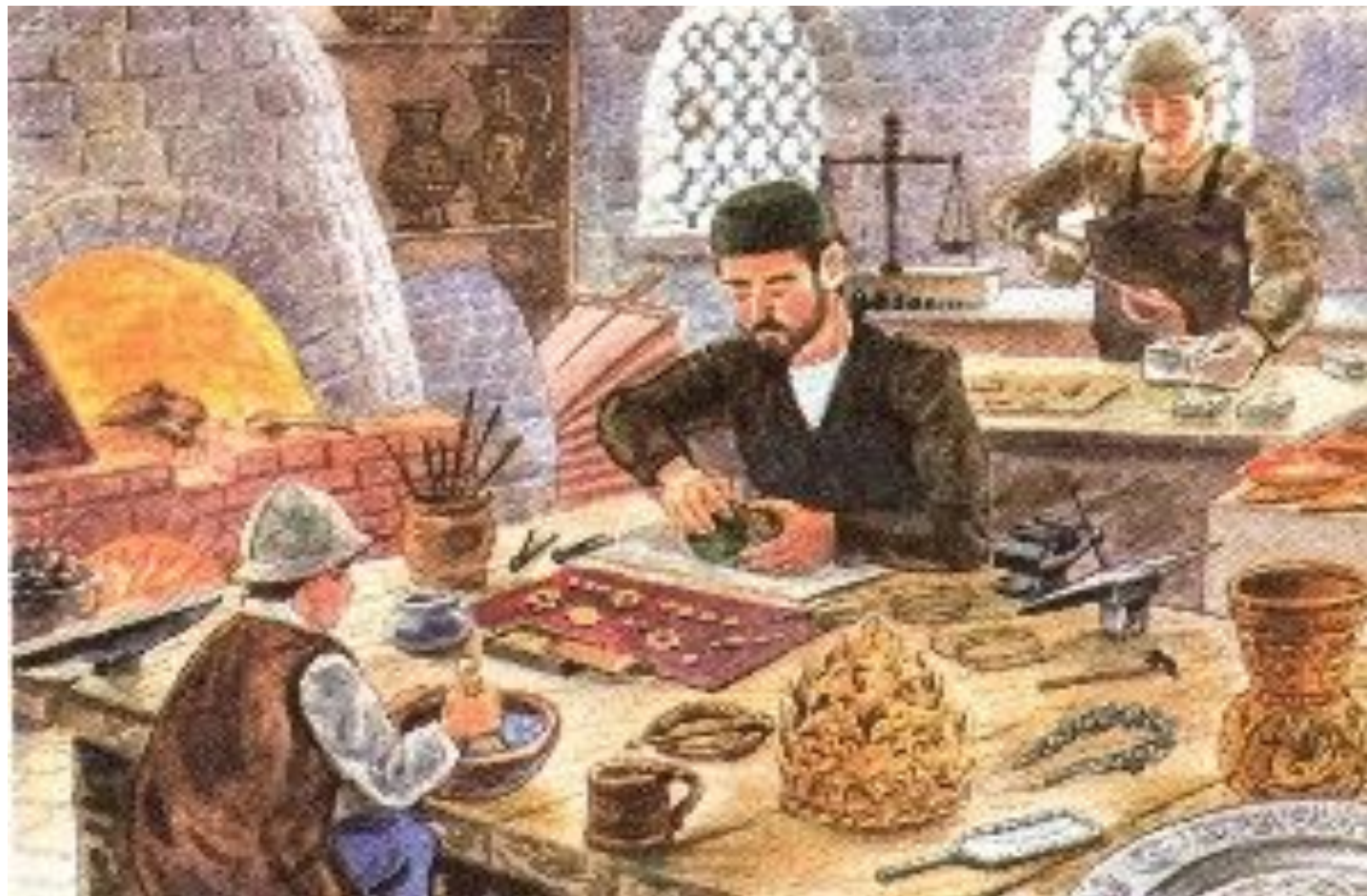


Занятия жителей

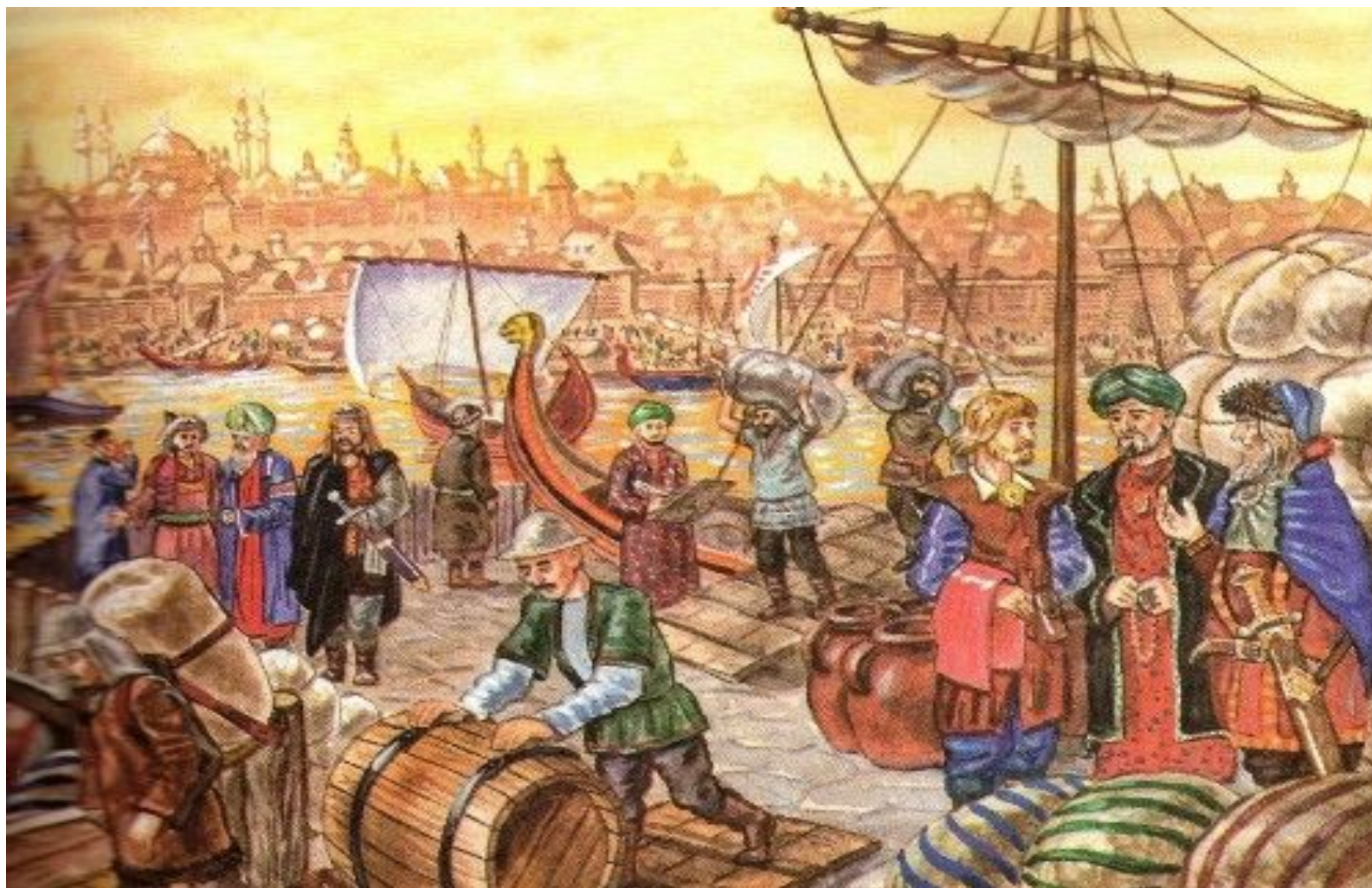


- В ханстве получило распространение **земледелие**. Пахари в хозяйстве использовали деревянный плуг с металлическим лемехом. Жители ханства выращивали рожь, полбу, ячмень и овёс.
- В лесной зоне получили распространение **охота, рыболовство, бортничество**. В степных районах ханства основным занятием было **скотоводство**.

В городах Казанского ханства значительную роль в хозяйстве играло **ремесло**. Городское население занималось созданием изделий из глины, рукоделий из дерева и металла, кожи, брони, плуг и драгоценностей.



Казанское ханство имело крупную международную транзитную **торговлю** с целым рядом стран Западной и Восточной Евразии.



Казань была одним из важных центров торговли. Особое место в ханстве занимала работорговля. Объектом этой торговли выступали в основном пленные, захваченные во время набегов, в частности, женщины, продававшиеся в гаремы стран Востока.



В **культуре** Казанского ханства слились воедино многие культурные традиции. Самыми богатыми были традиции Волжской Булгарии и Золотой Орды.



В Казанском ханстве, прежде всего в его столице Казани, широкое развитие получили строительное дело и архитектура



Одним из самых известных сооружений города была мечеть Нурали

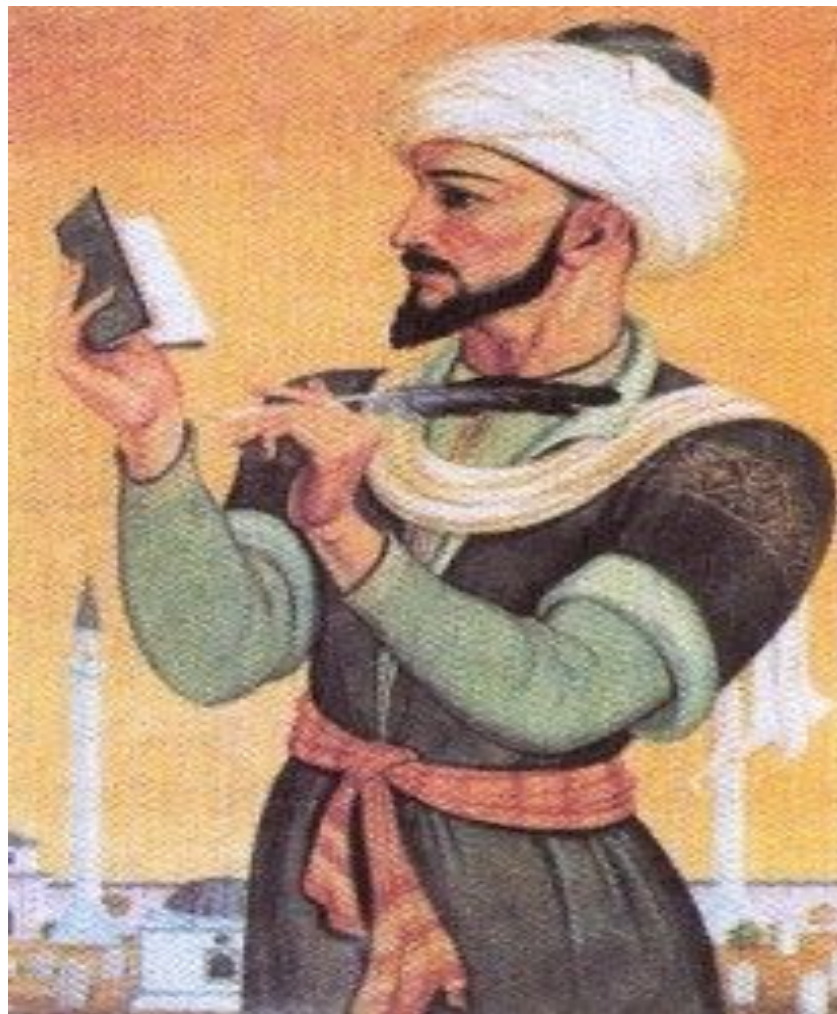


Мечеть Кул-Шариф в Казани.

Для подготовки чиновников специально приглашали учителей из городов Средней Азии и Крыма. При медресе имелись богатые библиотеки и школы каллиграфов - переписчиков книг.



В Казани одним из самых известных поэтов был
Мухамедьяр.



Задание

- **Какие народы оказали влияние на культуру Казанского ханства? В чем проявлялось это влияние?**
- *Влияние на культуру Казанского ханства оказали народы Золотой Орды и Волжской Булгарии. Это влияние проявлялось в строительстве, резьбе по камню, ювелирном деле. Письменность на основе рабской графики из Волжской Булгарии.*

2. Крымское ханство

В **1443** году образовалось **Крымское ханство**, ставшее наиболее крупным из государств, возникших после распада Золотой Орды.



Территория



- В его состав, помимо Крымского полуострова, постепенно вошли огромные территории от Дуная на западе до Дона и Кубани на востоке.
- Правители ханства именовали себя «повелителями двух материков»

Население



Ханский дворец в Бахчисарае

- Крымское ханство также как и Казанское было многонациональным государством. На Крымском полуострове жили греки, армяне, евреи, а в XIII веке на нем поселились татары, составившие большинство населения.
- Столицей Крымского ханства был Салачик , а с 1532 года- **Бахчисарай.**

Управление

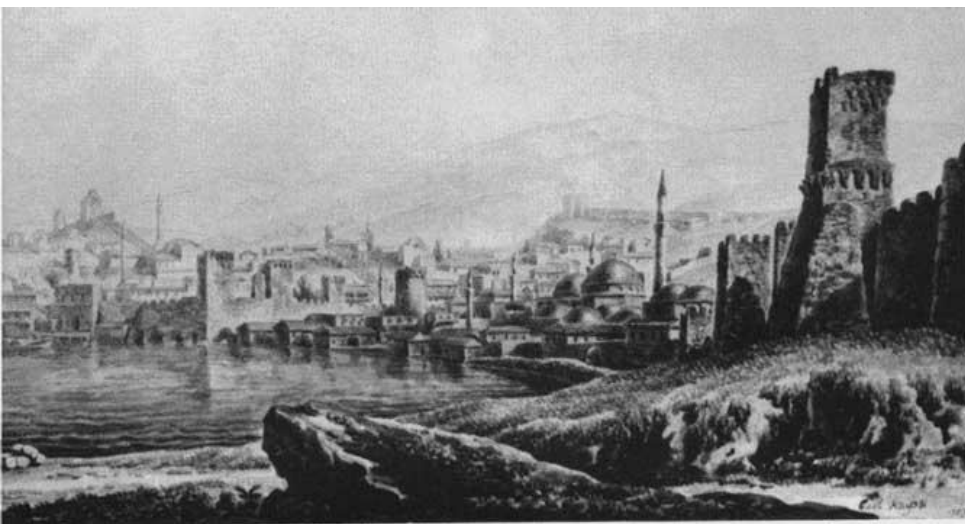


Хан Девлет-Гирей

- Правящей династией крымских ханов стали **Гирей**.
- Хан являлся не только главой государства, но и самым крупным землевладельцем. Помимо земли, ему принадлежали соляные озера, а также леса, расположенные вдоль Крымского полуострова. Земли, принадлежавшие крымским правителям, обрабатывались зависимыми крестьянами, отдававшими хану десятую часть полученных доходов.



- Важную роль в жизни государства играли советы приближенных хана-**большой и малый диваны**.
- Главой мусульманского духовенства Крымского ханства был **муфтий**. Он также выступал толкователем законов и имел право смещать судей-**кадиев**, если на них поступали жалобы.



Занятия

- Издавна Крым был одним из крупнейших в восточной Европе торговых центров.
- В Крымском ханстве торговля осуществлялась в основном через города **Кезлев** (Евпатория) и **Кефе** (Феодосия).



Из них в другие страны вывозились сырая кожа, скот, ювелирные изделия, оружие.

Крым был одним из главных центров работорговли.



Занятия



- Кроме торговли , жители Крымского ханства занимались также скотоводством и земледелием.



Крымские татары продавали ножи- **пичаки**, которые пользовались большой популярностью в Османской империи. России, Европе.

Ножи и кинжалы Крыма ценились прежде всего за отличную закалку и элегантную форму клинков.



Задание 1 – работа с документом 1, стр. 57

**Как автор характеризует повседневную
жизнь крымских татар?**

*Автор характеризует повседневную жизнь крымских татар как
кочевую, беспокойную.*



Рынок рабов в Кефе

Задание 1 – работа с документом 2, стр. 57

Назовите продукты, входившие в рацион питания татар. Как вы думаете, почему они употребляли много мяса?

Продукты, входившие в рацион питания татар: конина, верблюжатина, говядина и баранина, хлеб, вино, а простой народ – толченое пшено, разведенное водой, кобылье молоко. Они употребляли много мяса потому, что не занимались земледелием, огородничеством, а разводили скот и мяса было много.

Армия



- Благодаря своему выгодному географическому положению Крым был надежно защищен от набегов неприятеля. При въезде на полуостров располагалась главная крепость крымских татар – **Ор (Перекоп)**, выполнявшая задачу не допустить в Крым противников с суши. Для защиты с моря были выстроены крепости Керчь и Арабат. Военные гарнизоны располагались также в Балаклаве и Судак.

ладунок — про-
шовковий халат
зстей бахтерещь.
ілевий шолом ро-
зтрів, оздоблений
р з Корану. Верш-
охідним набором
та луком
юї (пістолі,
зевозилася



Армия

- Главным оружием крымских татар служили сабли, луки, ножи.



Задание

- **Какие особенности военной и экономической организации Крымского ханства делали его сильным и опасным противником?**
- *Особенности военной организации Крымского ханства:*
- *защита с суши – крепость Ор (Перекоп), защита с моря – крепости Керчь и Арабат, расположение военных гарнизонов в Балаклаве и Судаке, система обороны снимала необходимость регулярной армии,*
- *военная подготовка мальчиков с детства, мужчины предгорий и степных районов призывались в армию в случае войны, ведение боевых действий малыми отрядами, внезапно и молниеносно.*
- *Особенности экономической организации Крымского ханства:*
- *Земля в собственности хана и его приближенных, которую обрабатывали зависимые крестьяне. Развитая торговля благодаря выгодному географическому положению. Специальный налог в ханскую казну для жителей горных районов и торговых городов вместо участия в военных походах, 1/5 часть военной добычи вносилась в ханскую казну*

3. Астраханское ханство

В Южном Поволжье бывшим ханом Большой Орды Махмудом в **1459 году** было основано **Астраханское ханство**. Из всех государств, образовавшихся на обломках Золотой Орды, это было самым маленьким по своим размерам.



Территория



- Границы Астраханского государства проходили по Дону и Кубани на западе, Тереку на юге, реке Бузан на востоке.

Население



- Население ханства в основном было сосредоточено в дельте Волги, где располагалась столица государства – **Астрахань**. Численность населения составляла около 15—20 тысяч человек. Максимальная численность вооружённых сил ханства составляла 3000 человек.

Управление и занятия



- Ханство находилось в зависимом положении от своих более сильных соседей — Ногайской Орды и Крымского ханства.
- На престоле ханства регулярно утверждались **ставленники Крыма**.
- Главным занятием астраханцев была **посредническая торговля**. Для продажи в Европу сюда поступали пряности, ремесленные изделия, роскошные ткани и ювелирные украшения из Хорезма и Бухары. Москва покупала здесь соль, рыбу и икру.

Задание

- **Почему Астраханское ханство испытывало большую внешнюю зависимость? В чем она проявлялась?**
- *Астраханское ханство испытывало большую внешнюю зависимость потому, что оно было небольшим и с двух сторон зажато двумя сильными соседями – Крымским ханством и Ногайской ордой. Она проявлялась в том, что ханами Астрахани были ставленники Крыма. Главное занятие астраханцев – посредническая торговля.*

4. Ногайская Орда

Ногайская Орда как независимое государство окончательно сформировалось к **1440 году**. Оно располагалось в степях в междуречье Волги и Яика (Урал). Ногаи кочевали на огромных пространствах – от левого берега Яика до Западно-Сибирской низменности, от Казанского ханства до северного Прикаспия и даже Приаралья.



Управление



- Политическим центром Ногайской Орды был город **Сарайчик** на р. Яик (нижний Урал).
- Главой Ногайской Орды был хан, который управлял страной по обычаям, восходившим к державе Чингисхана.
- Государство делилось на **улусы**, которыми управляли назначенные ханом **наместники-мурзы**.

Армия



- Поскольку почти все население орды было кочевое, то и армия в основном оказалась преимущественно конной.
- Её основу составляла легкая конница, состоявшая из кочевников, годная для дальних походов и засад. Наиболее боеспособными были гвардия хана .
- Поскольку в орде не было сильно развитых в ремесленном плане городов, вооружение ввозилось, в основном, из Бухары и Самарканда. Численность войска достигала 30 тыс. человек.



Задание

- **Что было особенностью развития хозяйства Ногайской орды? Как это влияло на развитие ее экономики?**
- *Особенностью развития хозяйства Ногайской орды было кочевое скотоводство и транзитная торговля. Это влияло на развитие ее экономики негативно и привело к упадку Ногайской орды.*

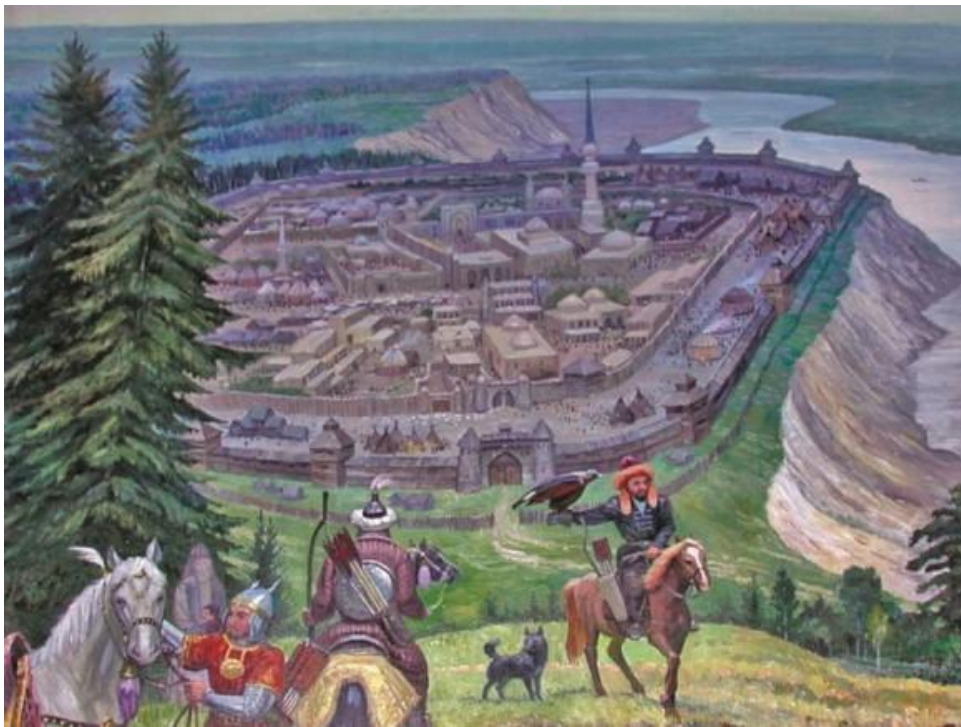
Неразвитость экономики способствовала упадку Ногайской Орды. В начале XVI века доверие населения и знати к ханской власти падало. В **1520** году Сарайчик был захвачен казаками во главе с ханом Касымом.



5. Сибирское ханство

Основателем **Сибирского ханства** принято считать Хаджи-Мухаммеда, провозглашенного ханом Сибири в **1420 году**.





- В ханстве началась многолетняя междоусобная борьба , завершившаяся лишь в 1495 году, провозглашением города **Сибирь**
- (**Кашлык**) столицей государства.

Управление



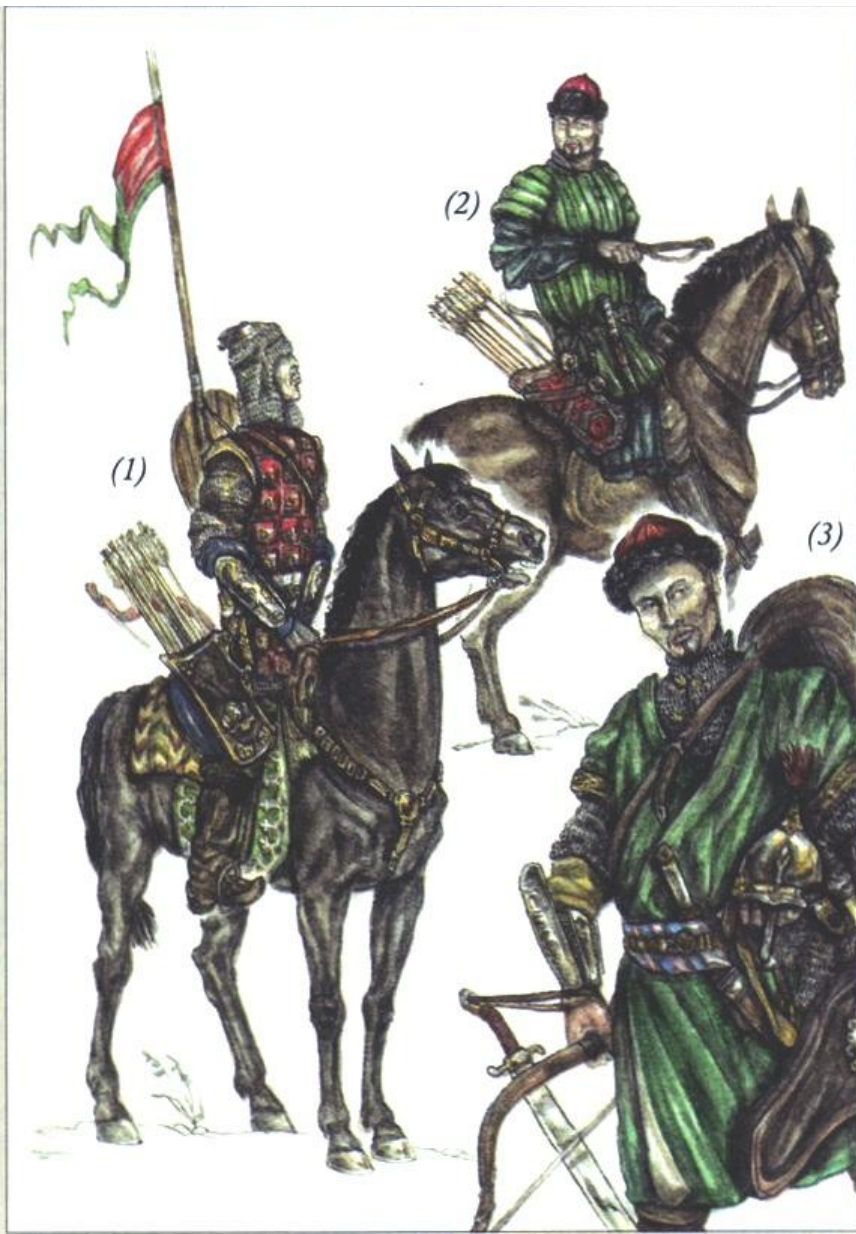
- Главой многонационального государства, расположенного в Западной Сибири , был хан, избираемый местной **знатью-беками, мурзами, тарханами.**
- Главным советником хана являлся визирь.
- Сибирское ханство состояло из улусов, которые были мало зависимы от власти ханов. Это ослабляло государство.

Задание

- **В чем была особенность государственной организации Сибирского ханства? Как она влияла на развитие государства?**
- *Особенность государственной организации Сибирского ханства: оно состояло из улусов, которые мало зависели от хана. Это ослабляло государство.*

Армия

- Вооружены воины сибирского хана были луками со стрелами, копьями, дротиками, саблями, палашами, кинжалами, боевыми топорами. От оружия противника их защищали кольчуги, шлемы и панцири. Артиллерия в ханском войске имелась, но использовалась редко





Занятия и население

- Основным занятием сибирских татар было скотоводство, **рыбная ловля**, **охота**. Разводили главным образом лошадей и овец. В долинах Тобола и Иртыша существовали поселения земледельцев.
- Главным богатством ханов и владельцев улусов были пастбища и другие земли. Им принадлежали большие поголовья скота, а также захваченные во время набегов рабы.
- Зависимое население составляли «черные» улусные люди, платившие владельцам улусов дань.



Задание -

- **Сравните системы государственного управления Казанского и Сибирского ханств. Какая из них, на ваш взгляд, была более совершенной?**
- *Системы государственного управления Казанского и Сибирского ханств*

Закрепление:

- Какие новые государства возникли после распада Золотой Орды?
- Какое отношение казанские ханы имели к правителям Золотой Орды?
- Какие особенности военной и экономической организации Крымского ханства делали его сильным ?
- Почему Астраханское ханство испытывало большую внешнюю зависимость?
- Что было особенностью развития хозяйства Ногайской Орды?
- Что было особенностью государственной организации Сибирского ханства?