

**ДОНСКОЙ ГОСУДАРСТВЕННЫЙ
ТЕХНИЧЕСКИЙ УНИВЕРСИТЕТ**

**ВОЕННЫЙ
УЧЕБНЫЙ ЦЕНТР**



КАФЕДРА ДОРОЖНЫХ ВОЙСК

Дисциплина: «Тактико-специальная подготовка»



Тема 2: Основные виды действий мостовых подразделений дорожных войск

Занятие № 3

Действия мостовых подразделений дорожных войск при расположении на месте, охране и обороне места строительства моста



№1. Действия личного состава при занятии района расположения, выполнении задач охраны

№2. Действия личного состава при охране и обороне места строительства моста.



Основная:

- 1.Руководство Тактика подразделений дорожных войск стр. 121-130**
- 2.Учебник сержанта дорожных войск стр. 459-463**
- 3.Дорожная разведка учебное пособие для командиров подразделений стр.28-31**

Основные требования к району расположения:

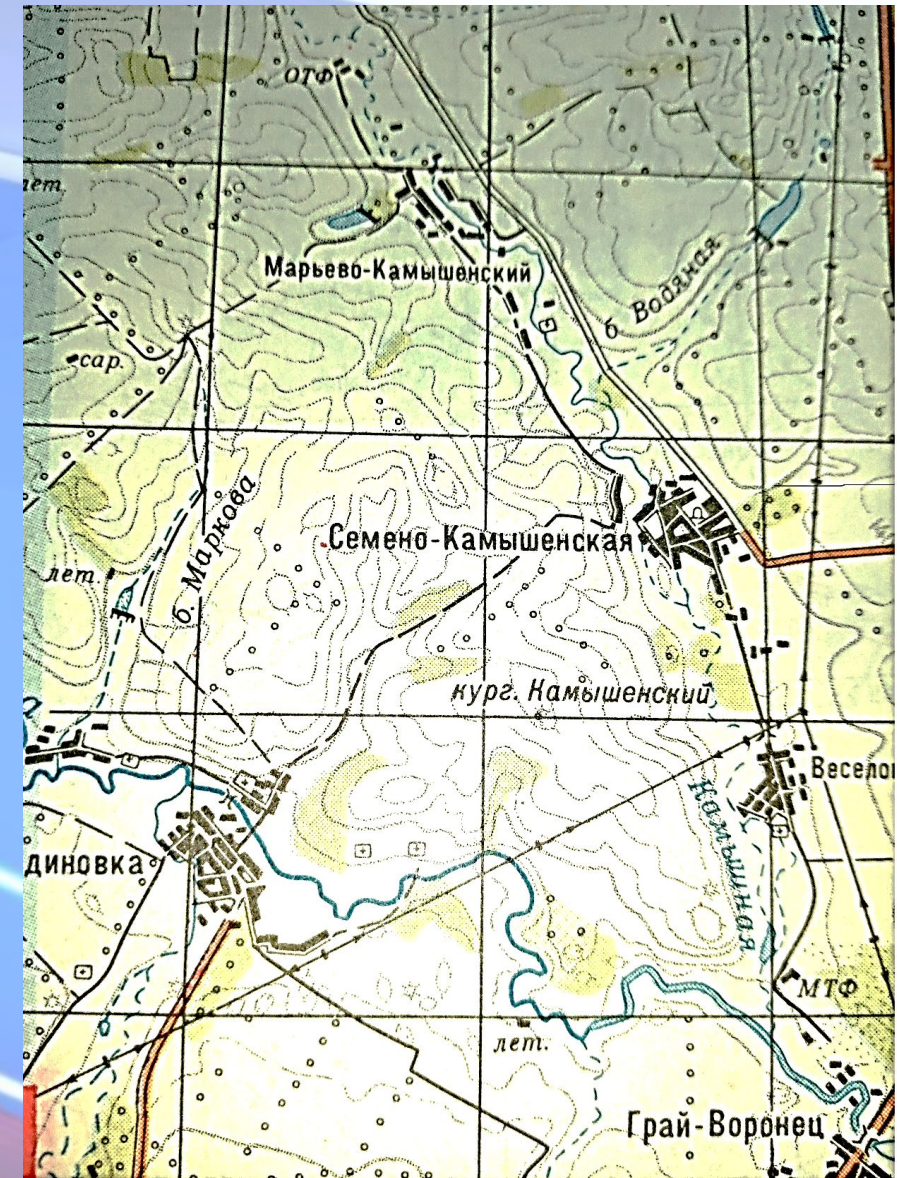
возможность скрытно занять и удобно расположить в районе подразделения, осуществить тщательную маскировку личного состава и техники;

обеспечение рассредоточения и максимального укрытия подразделений;

-благоприятные условия в санитарно-эпидемиологическом отношении;

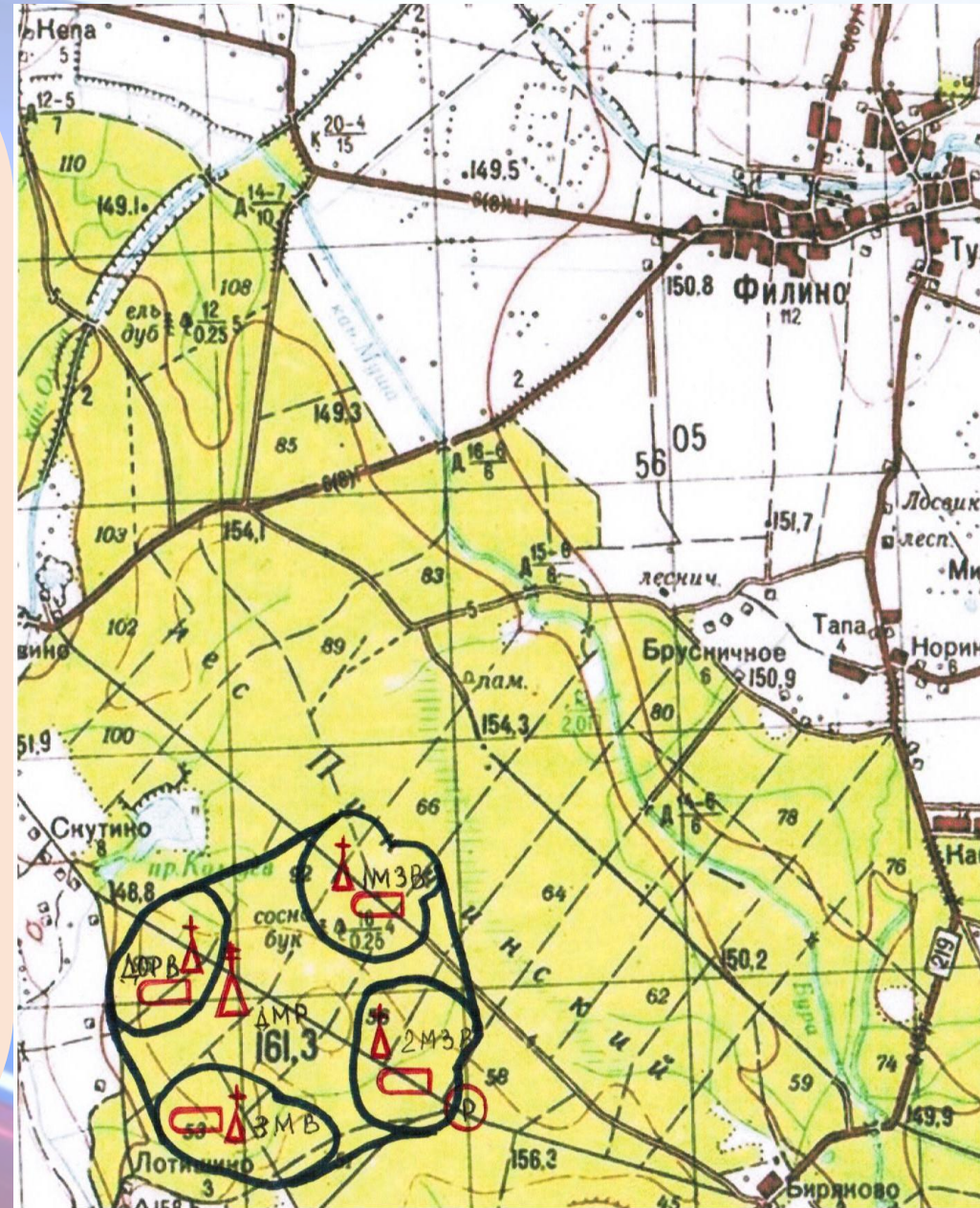
-наличие достаточного количества воды, дорог и подъездных путей, пригодных для движения техники;

-возможность быстрого сбора подразделений и выдвижения их в нужном направлении;



Основные требования к району расположения:

- наличие благоприятных условий для выполнения в данном районе намеченных мероприятий;
- наличие естественных укрытий (выемок, карьеров, оврагов, складок местности, рощ, строений, пещер, горных выработок);
- в районе или вблизи него должны быть в достаточном количестве подручные средства маскировки и другой материал, годный для быстрого устройства искусственных укрытий.



Основные требования к району расположения:

-наличие благоприятных условий для выполнения в данном районе намеченных мероприятий;

-наличие естественных укрытий (выемок, карьеров, оврагов, складок местности, рощ, строений, пещер, горных выработок);

-в районе или вблизи него должны быть в достаточном количестве подручные средства маскировки и другой материал, годный для быстрого устройства искусственных укрытий.



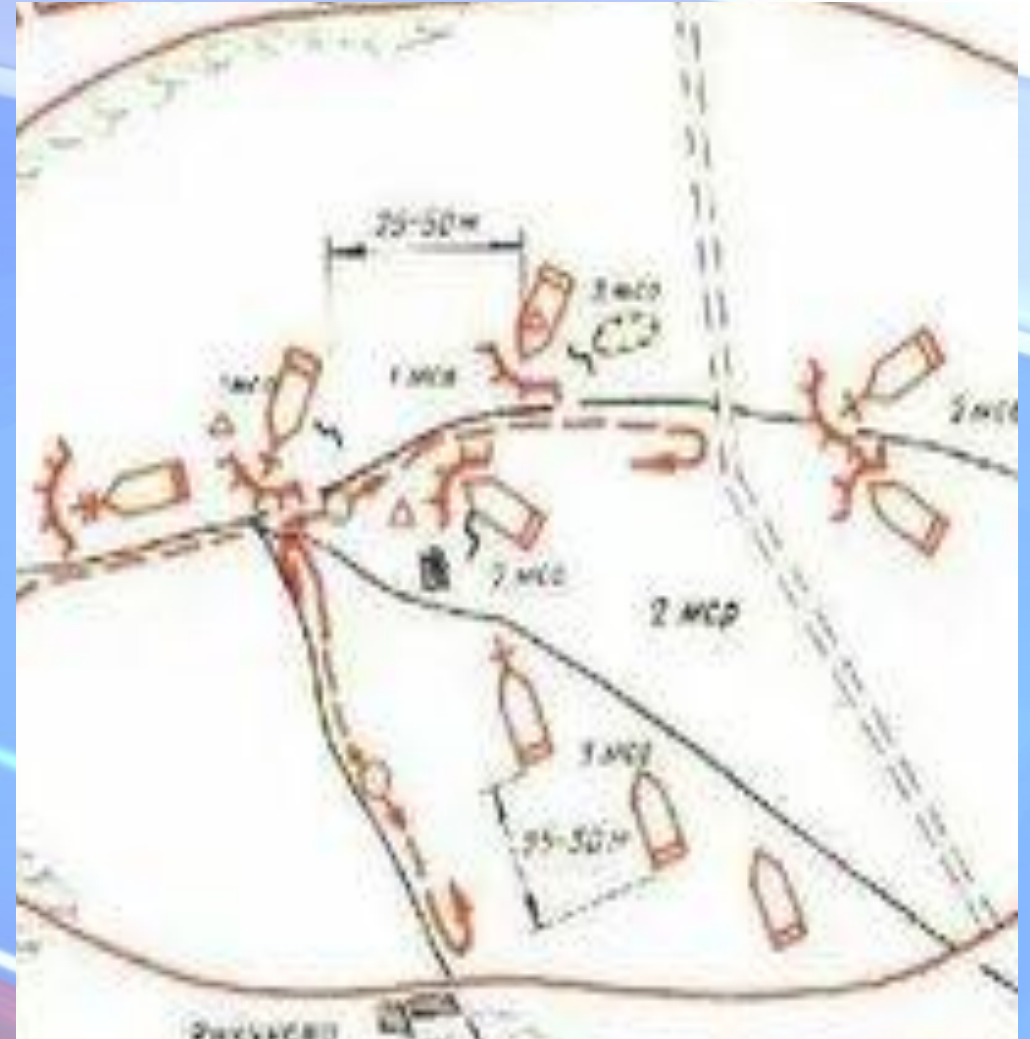
Разведка района расположения

По окончании рекогносцировки высланные от рот представители ожидают свои подразделения для вывода их в назначенные места.

Для быстрого занятия каждым подразделением и машиной своих мест целесообразно эти места обозначить указателями.

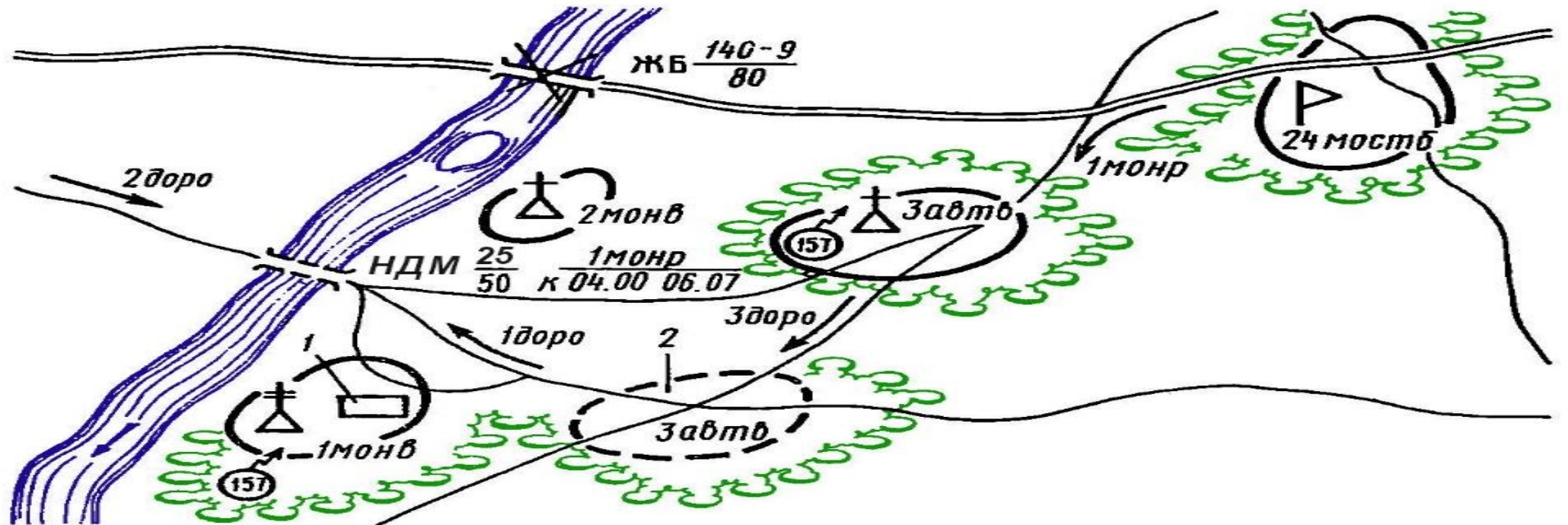
Дистанции между машинами могут быть 25-30 м, взводами — 100-200 м, ротами — до 1,5 км.

Исходя из этого требования, площадь района расположения взвода до 0,2 кв. км, роты — до 1 кв. км.



Занятие районов расположения

Подразделения занимают район расположения по мере входа в него. Остановка колонн или отдельных машин на дороге в ожидании размещения не допускается. Она может затруднить занятие другими подразделениями своих районов, а также будет демаскировать район расположения. После занятия машинами указанных мест водители маскируют следы от техники и сами машины.





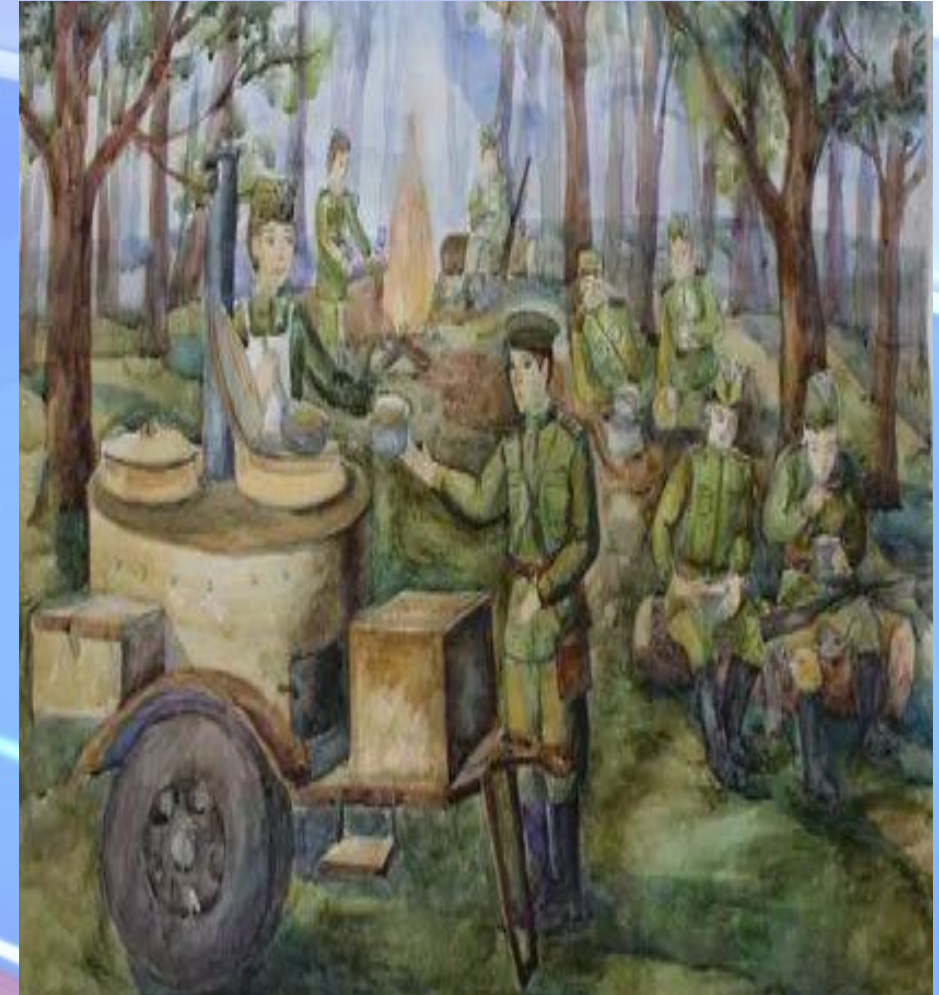
Учебный вопрос №1

Маскировка техники



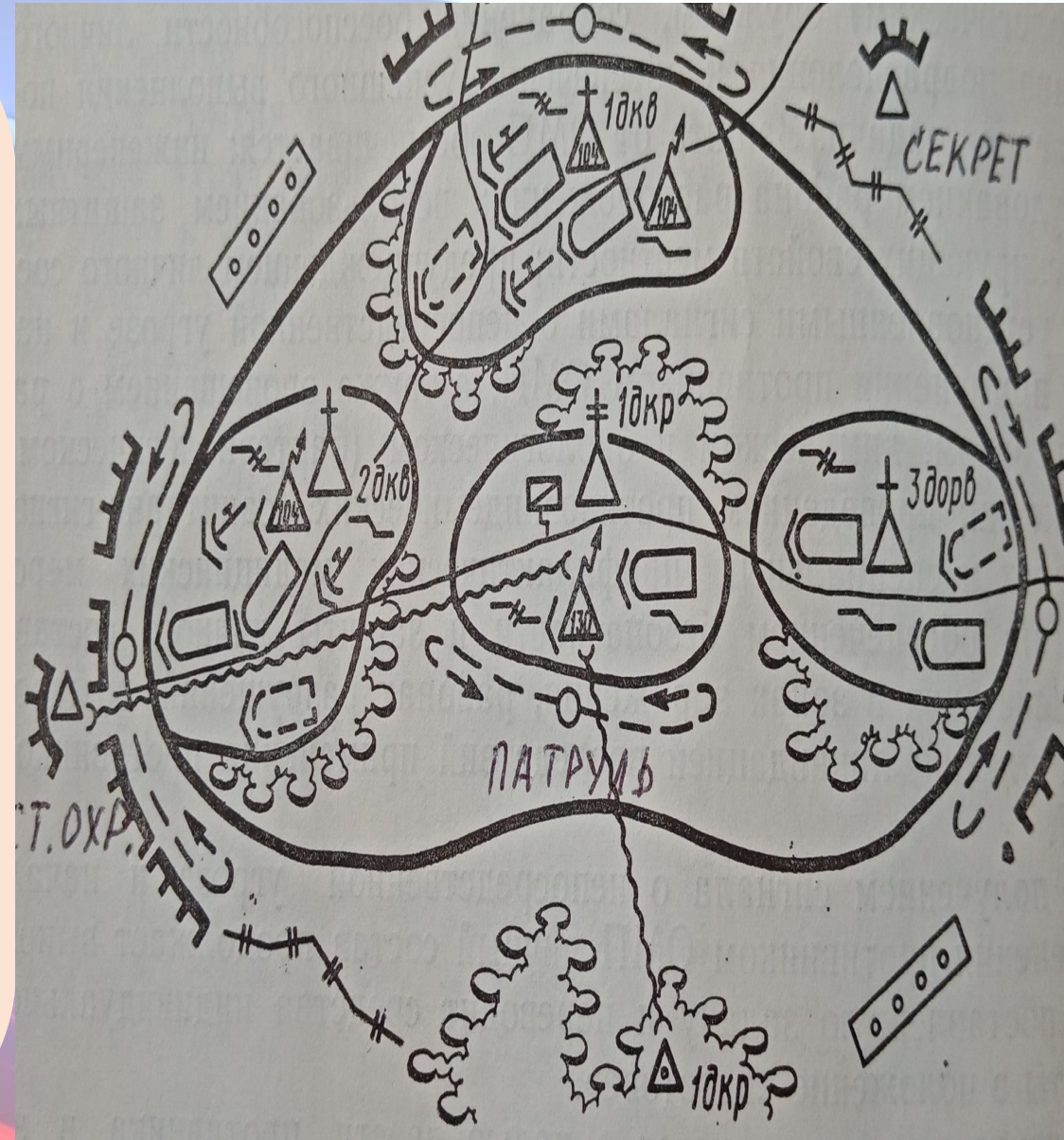
В районе расположения не допускается:

- нарушение подразделениями растительного покрова местности;
- интенсивное передвижение личного состава и техники;
- устройство новых дорог и троп, наблюдаемых с воздуха, а также оставление следов гусениц и колес вне дорог;
- скопление личного состава и транспорта у пунктов управления, возле кухонь и пунктов водоснабжения;
- разведение костров в местах, из которых они могут быть видны воздушному и наземному противнику;
- пользование для освещения местности фарами и фонарями, а для оповещения личного состава – световыми сигналами;
- приготовление пищи в местах расположения личного состава.



Основные задачи сторожевого охранения:

- не допустить проникновения разведки противника к охраняемым подразделениям;
- своевременно обнаружить появление наземного противника, предупредить о нем подразделения;
- в случае нападения противника упорно оборонять



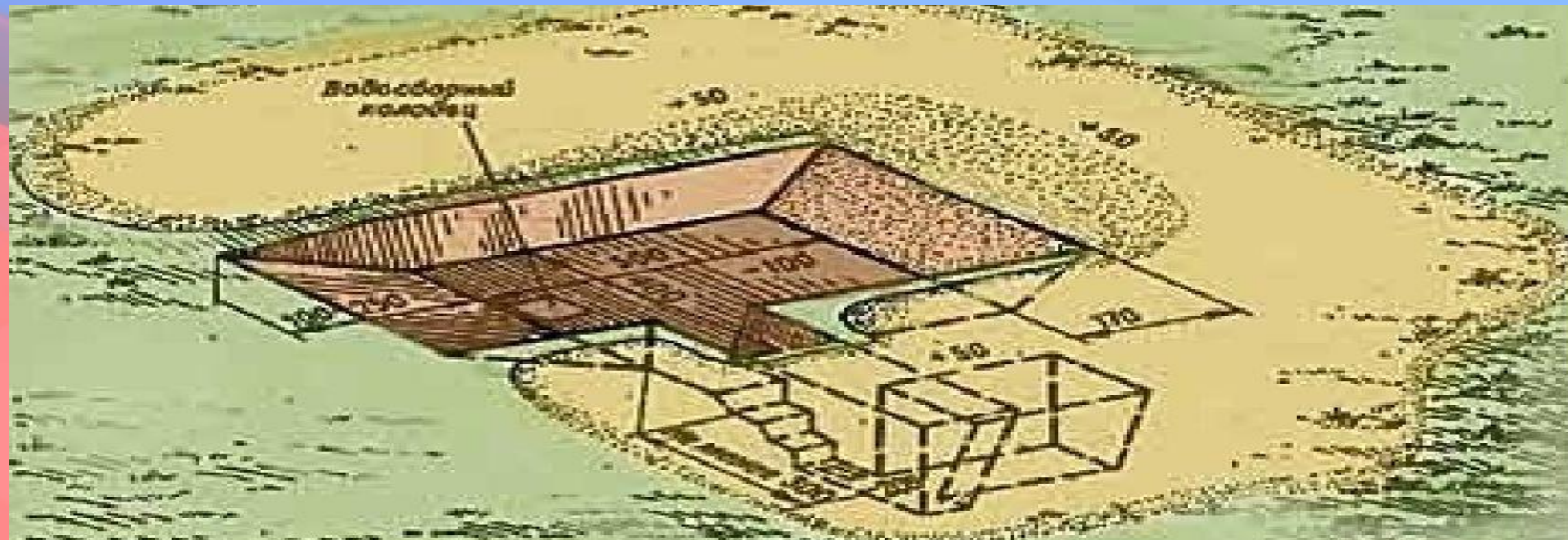
Основные задачи сторожевого охранения:

Удаление сторожевого охранения от своего подразделения может быть: сторожевого поста, выставляемого от взвода или роты до 1,5 км, секрета – до 400 м. Со сторожевым охранением обязательно организуется радио- или проводная связь.



Защита от ОМП обеспечивается:

- инженерным оборудованием района расположения;
- использованием защитных и маскировочных свойств местности;
- предупреждением личного состава установленными сигналами о непосредственной угрозе и начале применения противником ОМП, а также оповещением о радиоактивном, химическом и биологическом заражении;



Защита от ОМП обеспечивается:

- проведением противоэпидемических, санитарно-гигиенических и специальных профилактических медицинских мероприятий;
- обеспечением безопасности и защиты личного состава при действиях в зонах заражения, районах разрушений, пожаров и затоплений;
- ликвидацией последствий применения противником ОМП.





Маскировка достигается:

- сохранением военной тайны;
- скрытным размещением и перемещением личного состава и техники путем умелого применения табельных и подручных средств маскировки, дымов и аэрозолей, окрашиванием техники под фон окружающей местности;
- использованием маскирующих свойств местности и условий ограниченной видимости;
- соблюдением мер световой и звуковой маскировки, правил радиообмена;
- строжайшим выполнением требований маскировочной дисциплины.

Инженерное оборудование района расположения включает:

- отрывку укрытий для личного состава, техники, средств связи и материальных средств;
- оборудование пункта управления;
- оборудование пункта питания и отхожего места;
- установку минно-взрывных, невзрывных заграждений и сигнальных мин.

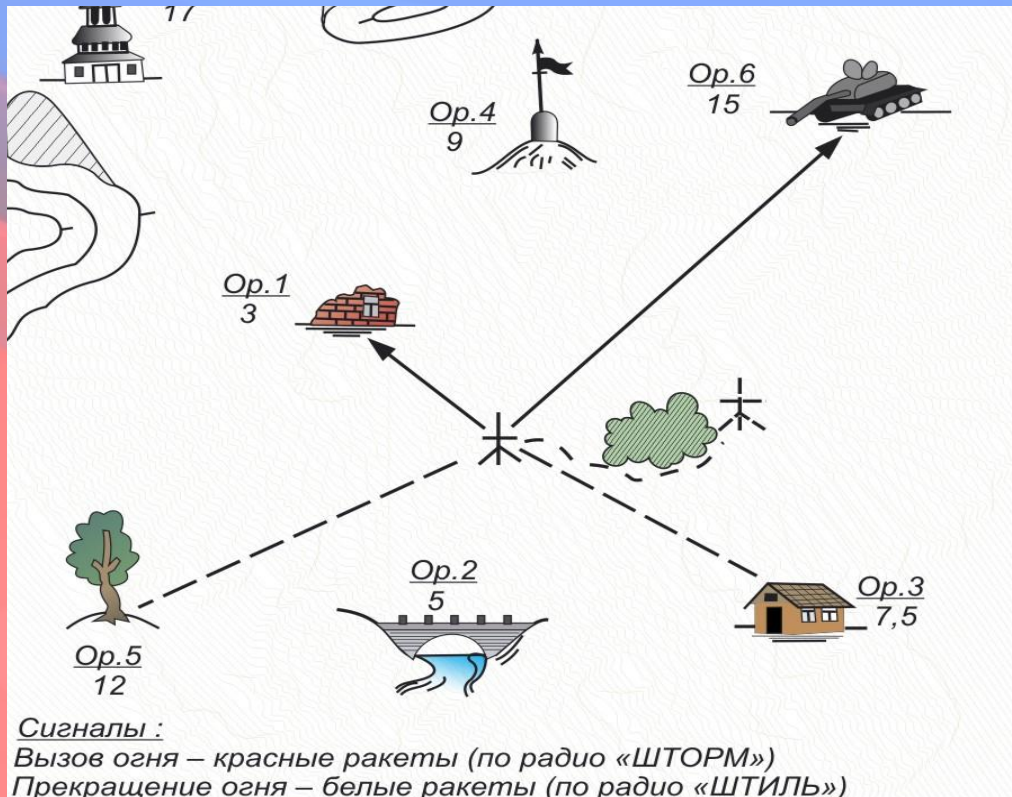


Оборона и охрана мостов, районов строительства моста и заготовки мостовых конструкций, районов расположения подразделений организуются в целях противодействия диверсиям, отражения нападения наземного и воздушного противника, нанесения ему максимальных потерь и выполнения поставленных задач.

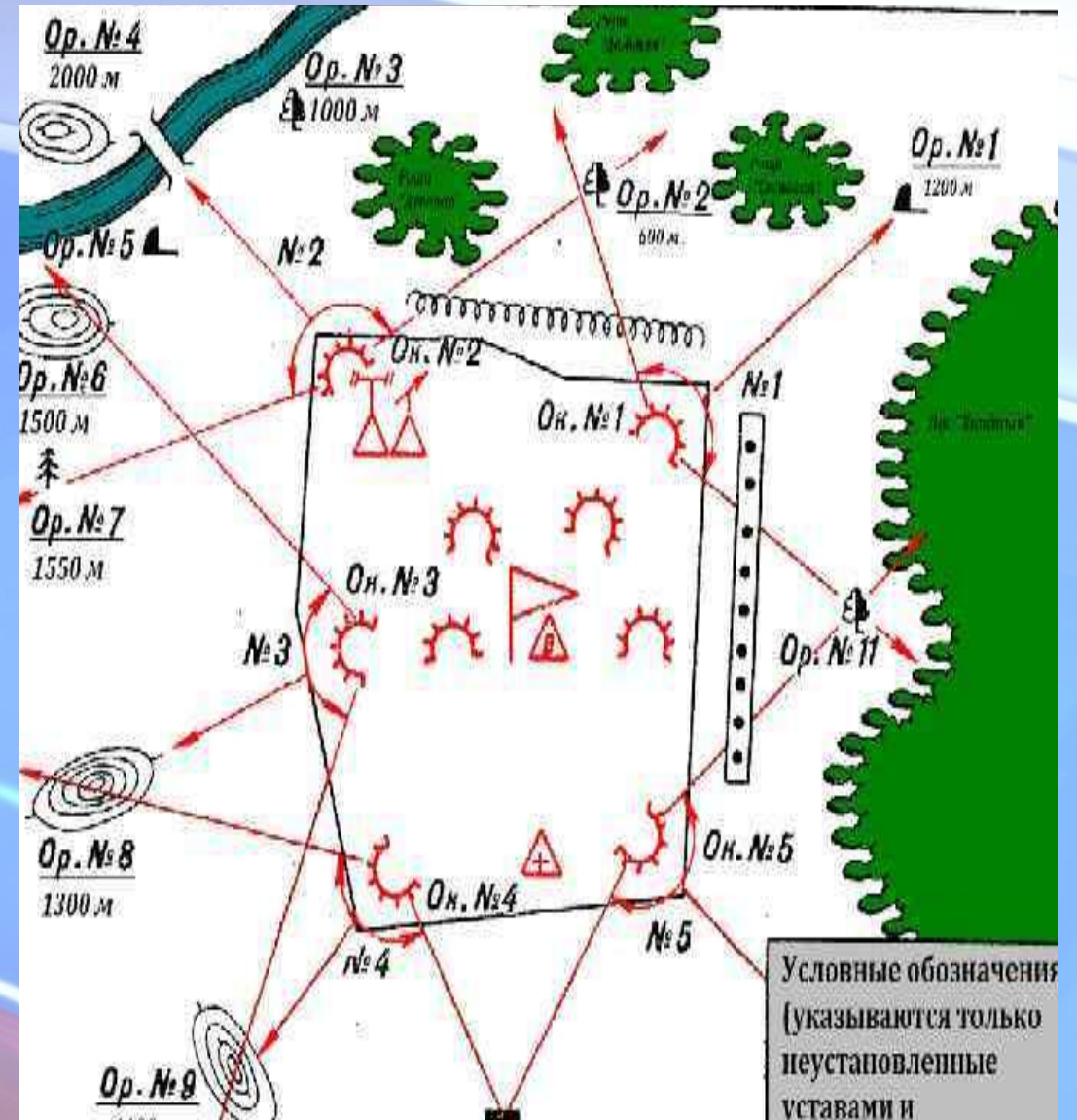


Оборона и охрана места строительства моста предусматривает:

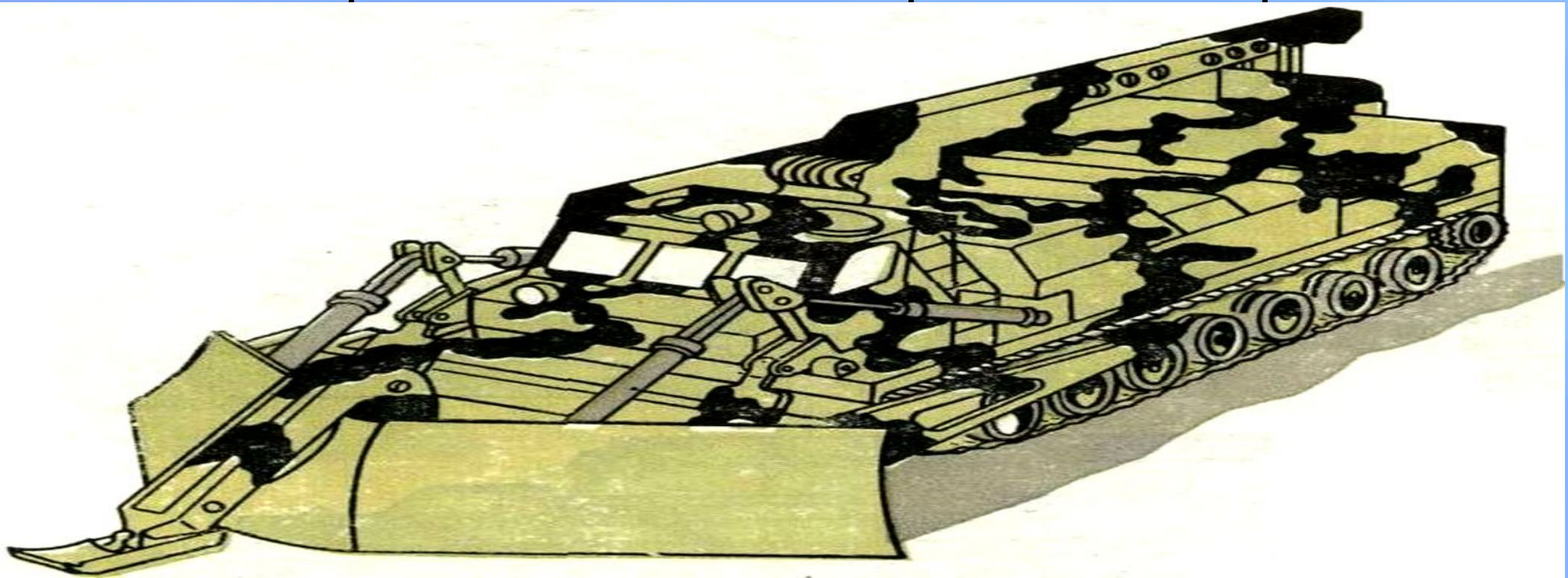
- организацию наблюдения, оповещения, непосредственного охранения и системы огня;
- проведение боевого расчета личного состава;
- оборудование позиций в инженерном отношении, проведение мероприятий по маскировке.



В целях охраны мостовых конструкций, районов расположения подразделений организуется непосредственное и сторожевое охранение. В условиях активных охранение. В условиях активных диверсионных действий противника для охраны объектов выделяются специальные подразделения, команды. Для недопущения внезапного нападения противника и ведения им разведки на угрожаемых направлениях выставляются сторожевые заставы(посты). Застава занимает и оборудует рубеж(позицию) на удалении до 1000 м от охраняемого объекта.



Мероприятия по маскировке в первую очередь предусматривают максимальное использование участков дорог, недоступных для наблюдения с воздуха, маскировочное окрашивание, использование табельных маскировочных комплектов, подручных средств для устройства масок-навесов, задымление и прочие технические приемы маскировки.



Инженерное оборудование включает в себя оборудование окопов для отражения нападения противника, перекрытых щелей для личного состава. С учетом близкого нахождения грунтовых вод, щели могут быть насыпного исполнения.



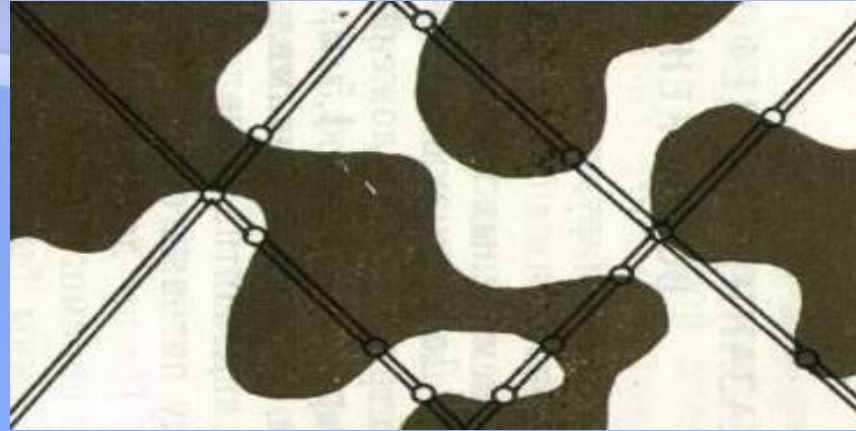


Учебный вопрос №2

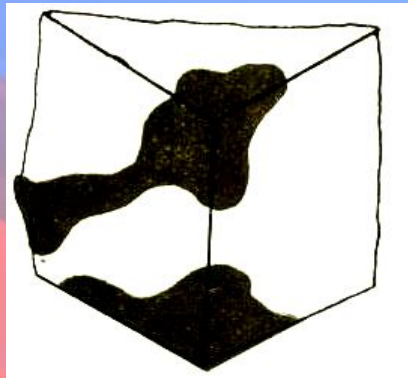




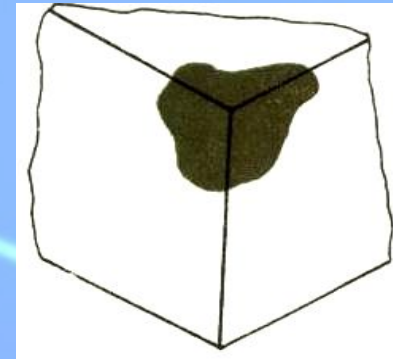
По сигналу оповещения о радиоактивном, химическом и биологическом заражении личный состав надевает противогазы, а при необходимости – и другие средства индивидуальной защиты. После прохождения зараженного участка по указанию начальника эшелона проводится частичная специальная обработка подразделений. Полная специальная обработка проводится после выгрузки.



Расположение пятен в отношении
внешнего контура объекта



правильно



неправильно

Местные материалы:

- пески и суглинки,
- глины,
- чернозем,
- зола,
- шлак, размолотый в порошок
- древесный уголь
- торф.





Учебный вопрос №2

