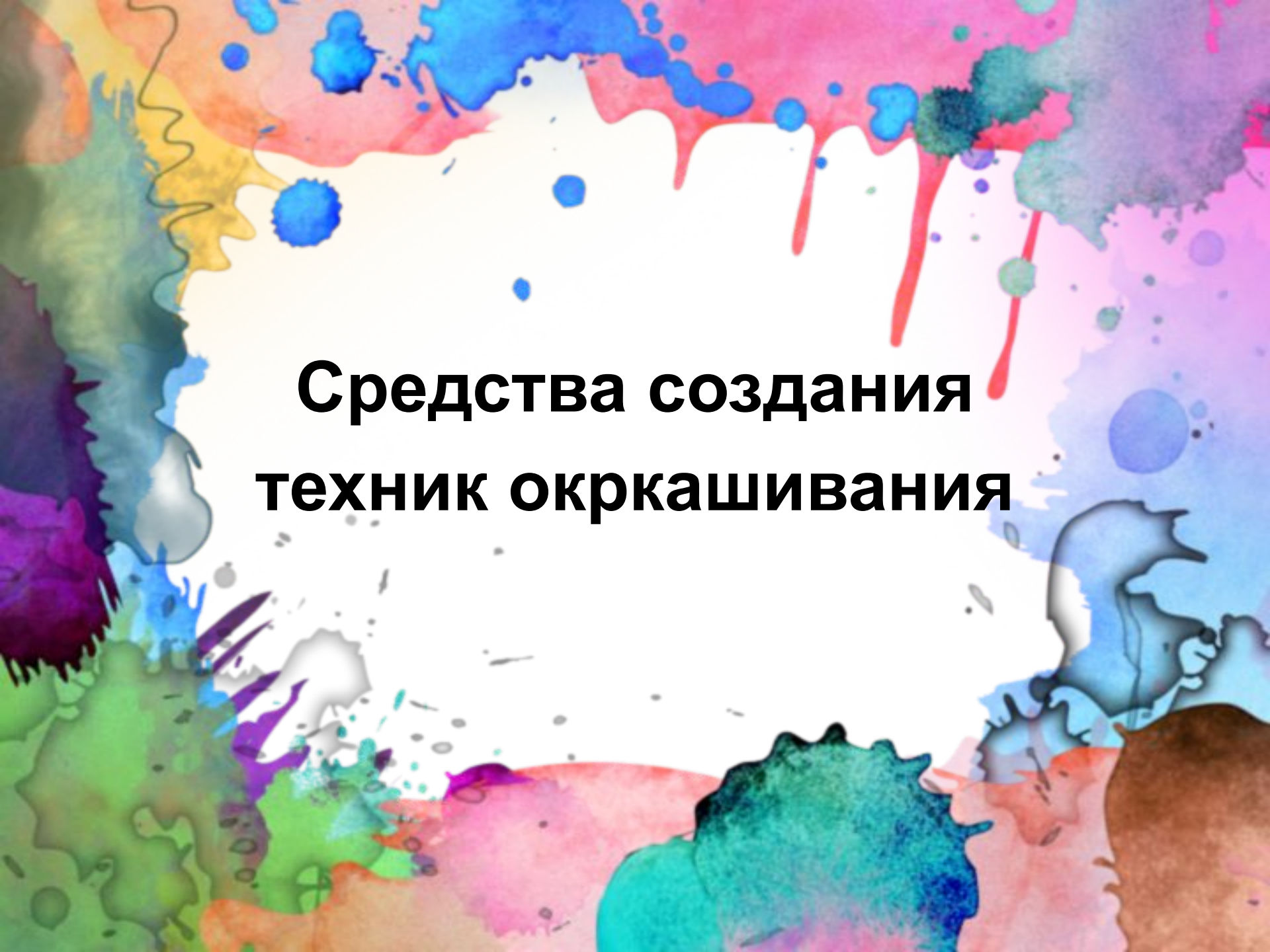


The background is a vibrant watercolor composition. It features a mix of colors including shades of pink, purple, blue, green, yellow, and brown. The colors are applied in various ways, with some areas showing soft, blended washes and others featuring more defined, splattered or dripped textures. The overall effect is artistic and colorful.

Искусство цвета

Пример построения видео-презентации

The background is a vibrant, abstract watercolor composition. It features a central white space where the text is located, surrounded by various colors including blue, red, green, purple, yellow, and brown. The colors are applied in a splattered, expressive manner, with some areas showing more saturated hues and others being more diluted or blended. The overall effect is one of dynamic energy and artistic freedom.

Средства создания техник окраски



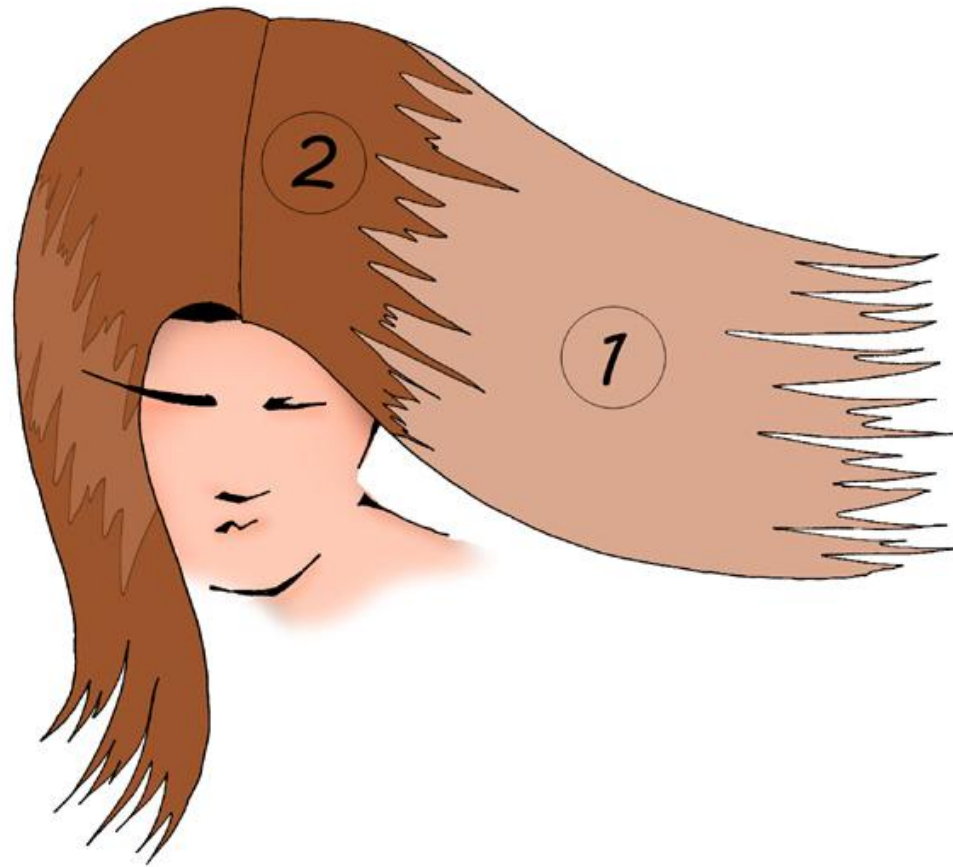
Способы нанесения

Существует пять основных способов нанесения красителя:

1. Первичное окрашивание;
2. Повторное окрашивание;
3. Тонирование;
4. Мягкий переход;
5. Поперечные линии;
6. Косички и жгуты;
7. Свободный стиль.

Способы нанесения

Первичное окрашивание



Способы нанесения

Первичное окрашивание

«Первичное окрашивание» нормально и легко окрашиваемых волос

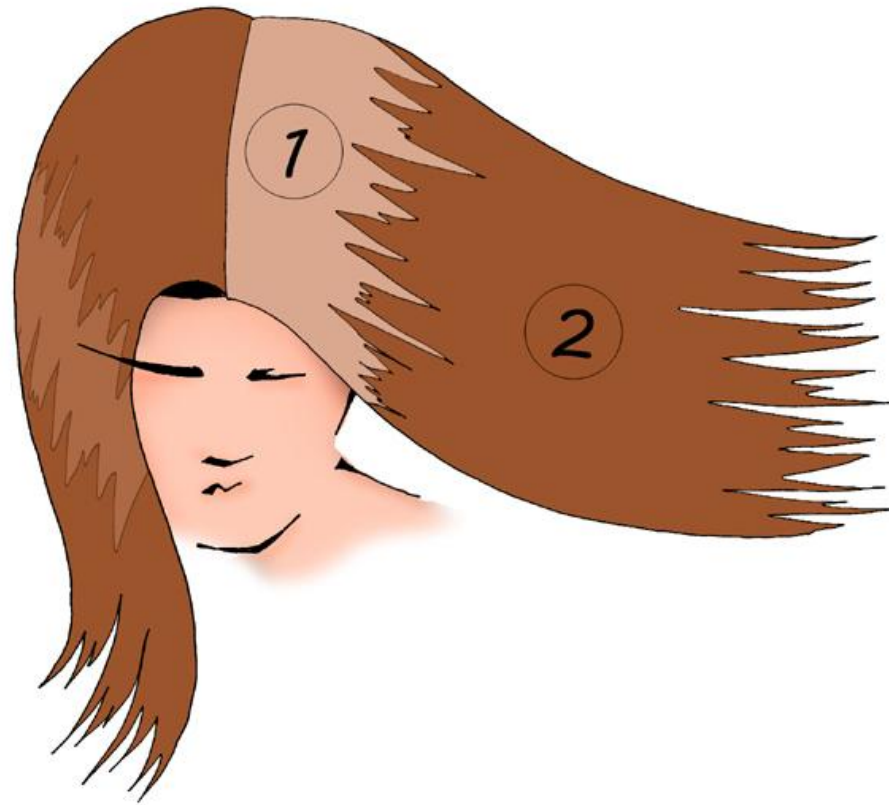
1. Нанести краситель RLL на длину и концы, отступив от корней 2-3 сантиметра.
2. Время выдержки: $t' = 20-25 \text{ min}$.
3. Нанести краситель на корни.
4. Время выдержки: $t' = 20-25 \text{ min}$.

«Первичное окрашивание» трудно окрашиваемых волос

1. Сделать предварительное разрыхление (мордонсаж) на длину и концы, отступив от корней 2-3 сантиметра (взять 3% или 6% окислитель, нанести на волосы, $t' = 10 \text{ min}$, не смывать).
2. Нанести краситель RLL на всю длину и корни волос.
3. Выдержать полное время (30-40 минут).

Способы нанесения

Повторное окрашивание



Способы нанесения

Повторное окрашивание

«Повторное окрашивание» волос с поддержкой цвета

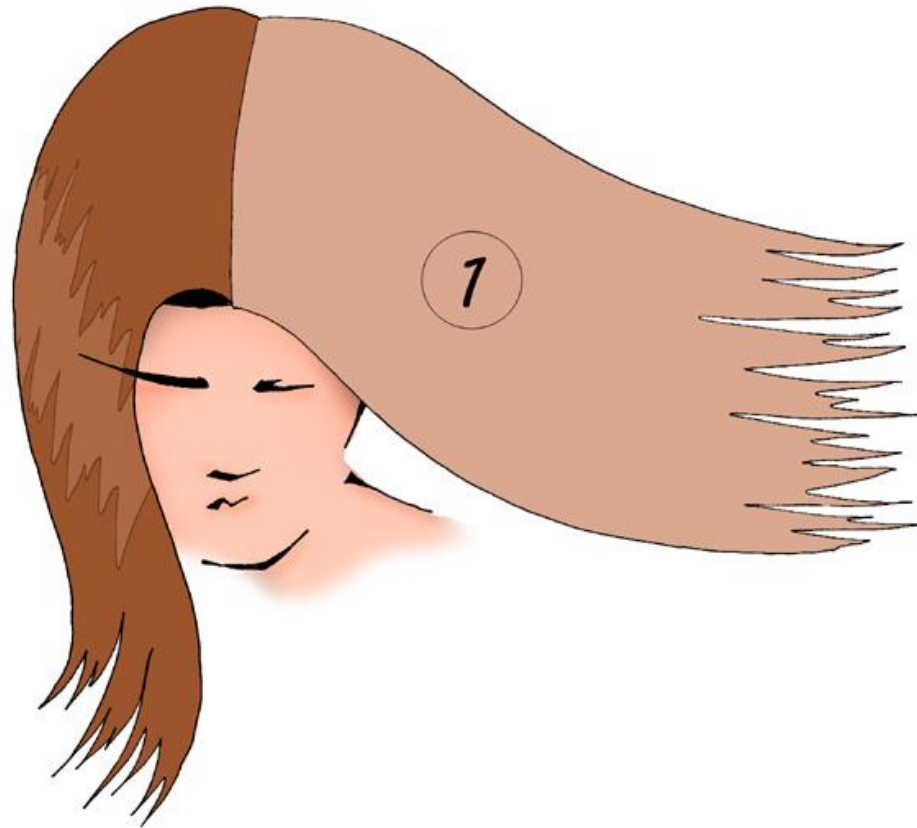
1. Нанести краситель RLL на корни волос.
2. Время выдержки: $t' = 30 \text{ min}$.
3. Произвести процедуру эмульгирования с водой в мойке, тщательно вспенивая.
4. Время выдержки: $t' = 2-3 \text{ min}$ или $t' = 5-15 \text{ min}$ (если предыдущий цвет сильно вымылся).

«Повторное окрашивание» волос с изменением оттенка

1. Нанести краситель RLL на корни, после чего сразу нанести на длину и концы.
2. Время выдержки определяется по классической временной шкале.

Способы нанесения

Тонирование



Способы нанесения

Тонирование

Способ нанесения «Тонирование» после обесцвечивания волос

1. Блондирующий краситель хорошо смыть водой, не применяя шампуня.
2. Нанести краситель RLL, смешанный с 3% окислителем, на всю длину.
3. Время выдержки: $t' = 15 \text{ min}$.

Способ нанесения «Тонирование» при колорировании

1. Нанести краситель RLL, смешанный с окислителем, на всю длину.
2. Время выдержки: $t' = 30 \text{ min}$.



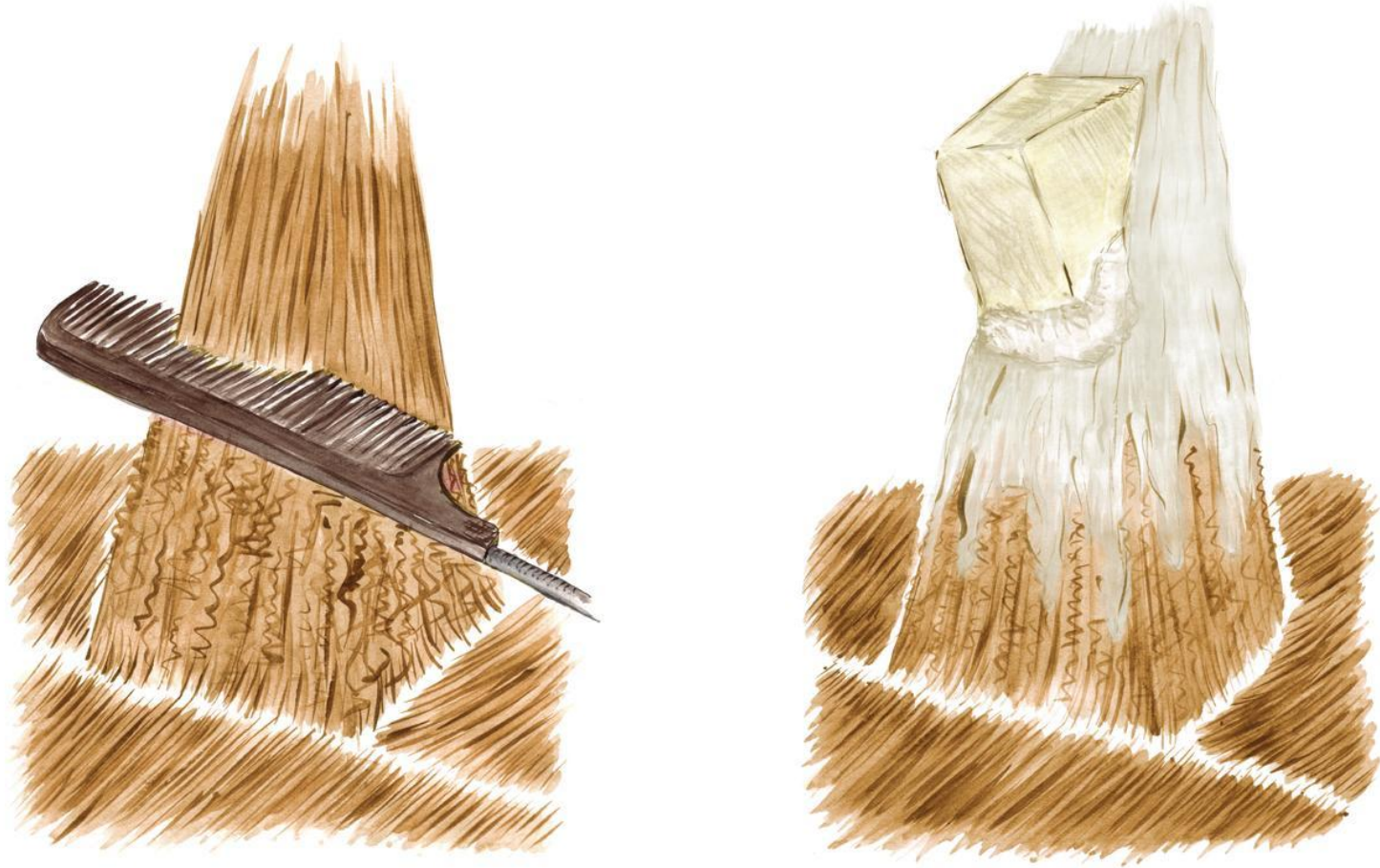
Способы нанесения

Мягкий переход

Способ нанесения «мягкий переход» применяется при создании эффектов выгоревших волос и достижения растяжки цвета от темных корней к очень светлым концам. Для окрашивания в большинстве случаев используются блондирующие красители и достаточно редко перманентные или полуперманентные красители.

Способы нанесения

Мягкий переход



Способы нанесения

Поперечные линии



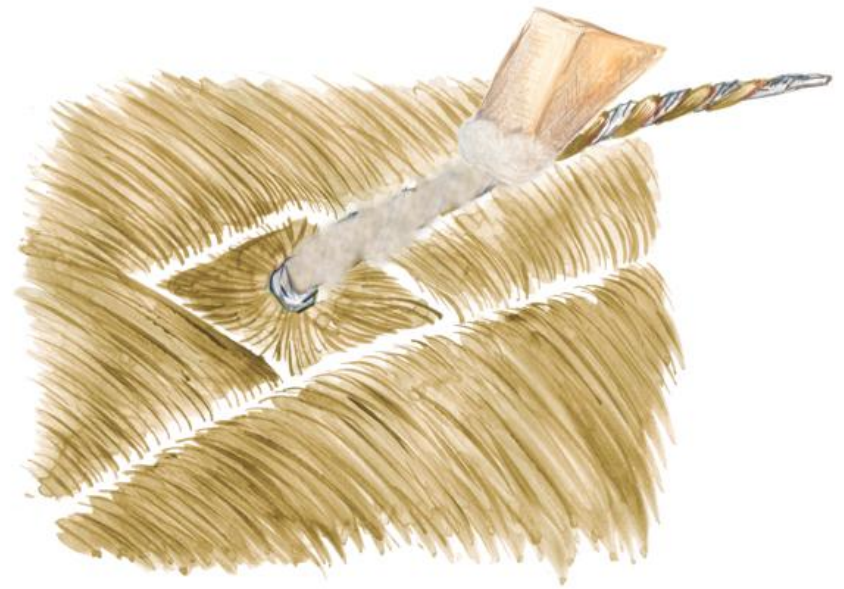
Способы нанесения

Косички



Способы нанесения

Жгуты



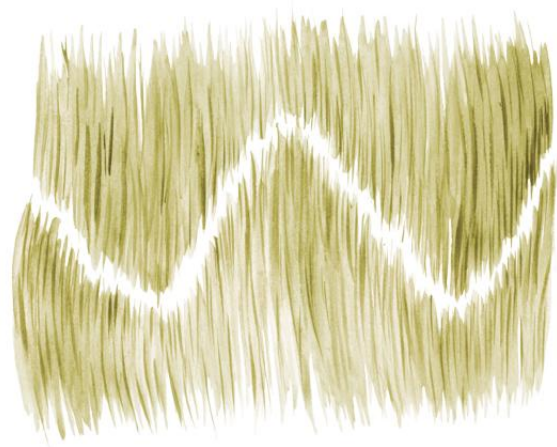
Способы нанесения

Свободный стиль



Проборы

Пробор – это способ отделения пряди или зоны волос.





Прядь

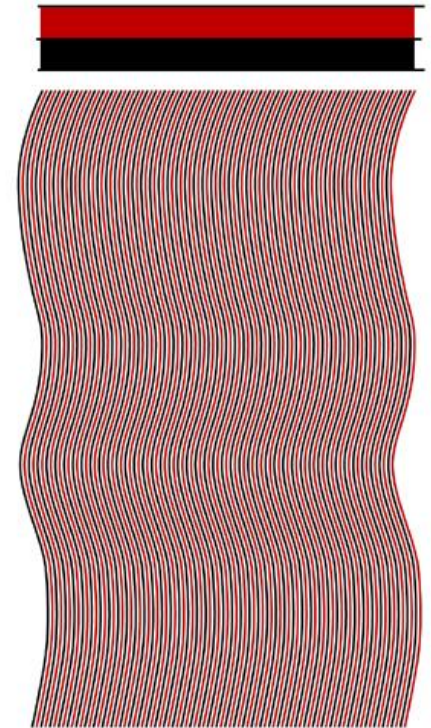
Прядь – это способ деления зон для окрашивания волос.
Существует 6 основных способов выделения прядей:

1. Пластина;
2. Штопка;
3. Треугольник;
4. Ромб;
5. Овал;
6. Прямоугольник.



Прядь

Пластина



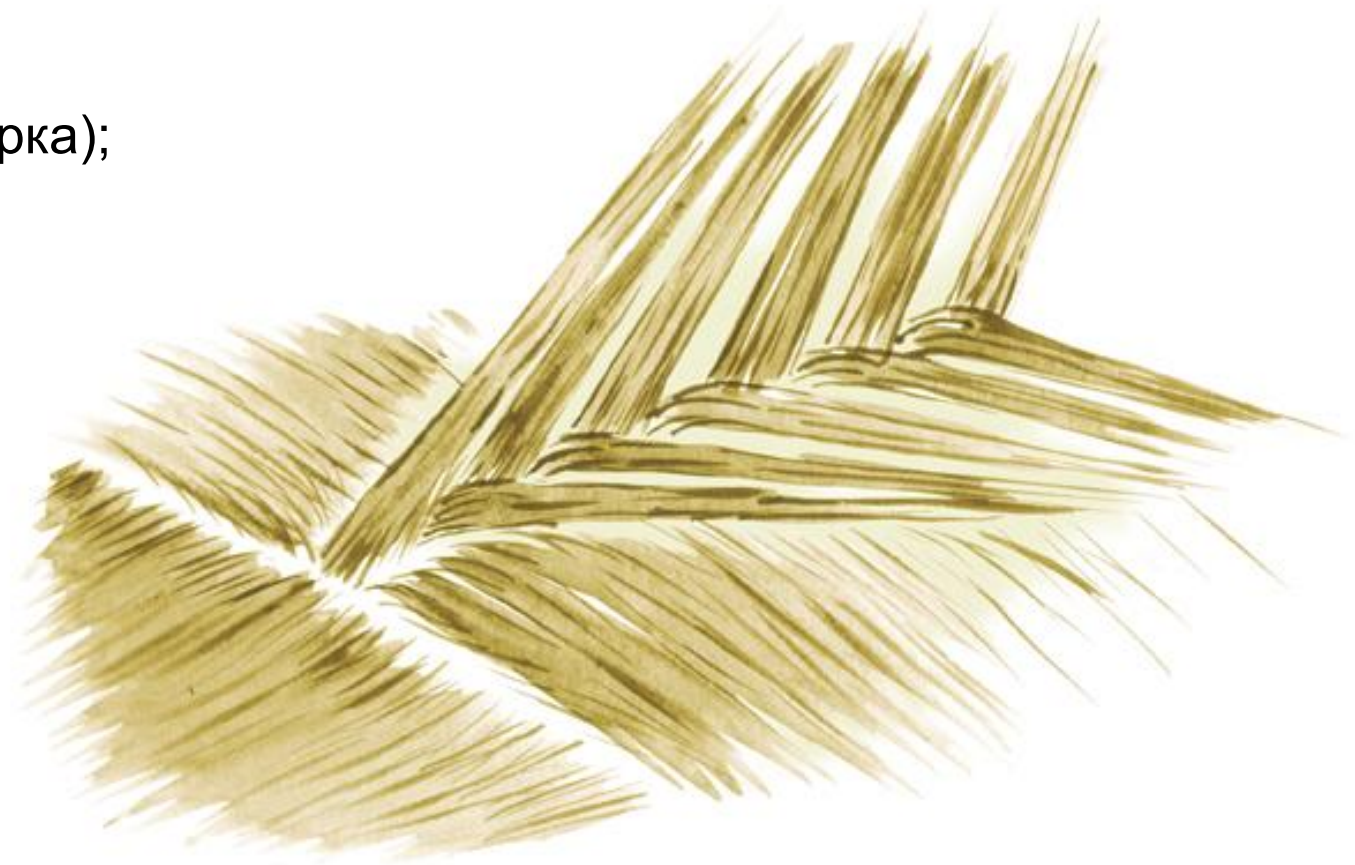


Прядь

Штопка

Существует четыре вида отделения пряди методом «штопка»:

1. Классический;
2. Прикорневой;
3. Зигзаг;
4. Капля (восьмерка);
5. Диагонали.

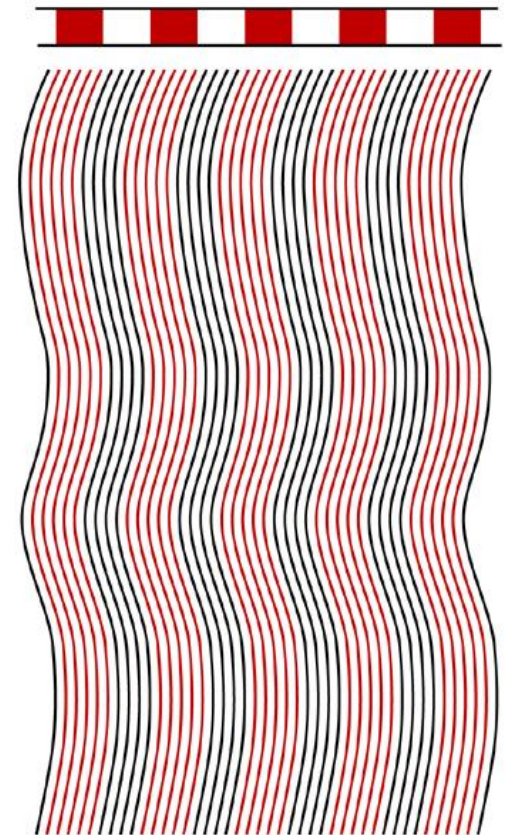


Прядь

Штопка - классическая

Правила выполнения:

1. Толщина и шаг – любые.
2. Оттяжка пряди должна составлять 90° , т.е. перпендикулярна касательной головы.
3. Хвостик необходимо держать параллельно плоскости пряди и перпендикулярно ее направлению.
4. При движении хвостик должен перемещаться вниз и вверх, не создавая эффекта волны, когда вместе с хвостиком двигается вся рука.
5. В зависимости от частоты движения хвостика создаются различные по толщине пряди.

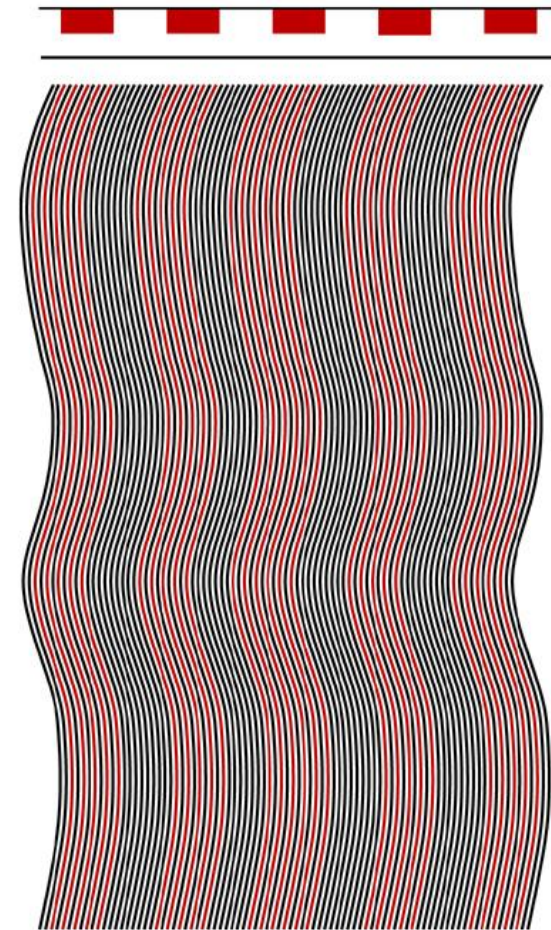


Прядь

Штопка - прикорневая

Правила выполнения:

1. Шаг пряди не более 3-4мм.
2. Оттяжка пряди должна составлять 30о по отношению к касательной головы, то есть прилегать к коже головы в районе прикорневой части.
3. Хвостик необходимо держать под небольшим углом (максимум 10) по отношению к плоскости пряди и перпендикулярно ее направлению.
4. При движении хвостик должен перемещаться вниз и вверх, не создавая эффекта волны, когда вместе с хвостиком двигается вся рука.
5. В зависимости от частоты движения хвостика создаются различные по толщине и шагу пряди.

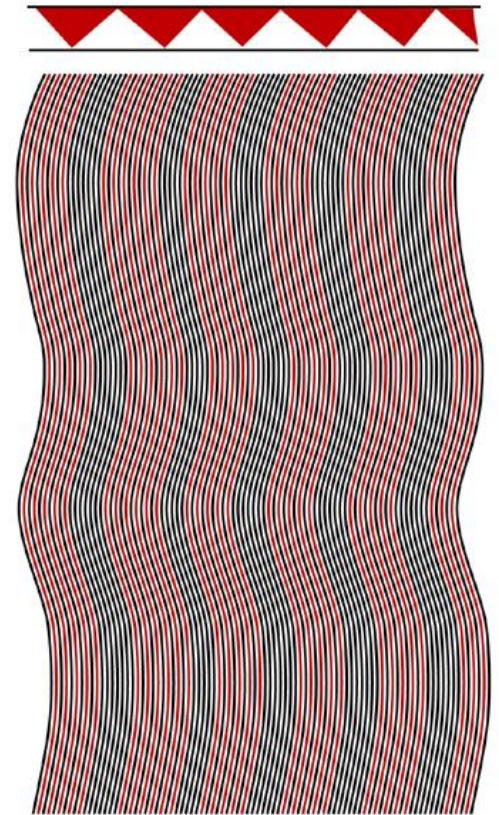


Прядь

Штопка - зигзаг

Правила выполнения:

1. Шаг – не более 6мм.
2. Оттяжка пряди должна составлять 90, т.е. перпендикулярна касательной головы.
3. Хвостик необходимо держать параллельно к плоскости пряди и параллельно ее направлению.
4. При движении хвостик должен создавать эффект зигзага.
5. В зависимости от угла движения хвостика создаются различные по толщине пряди.

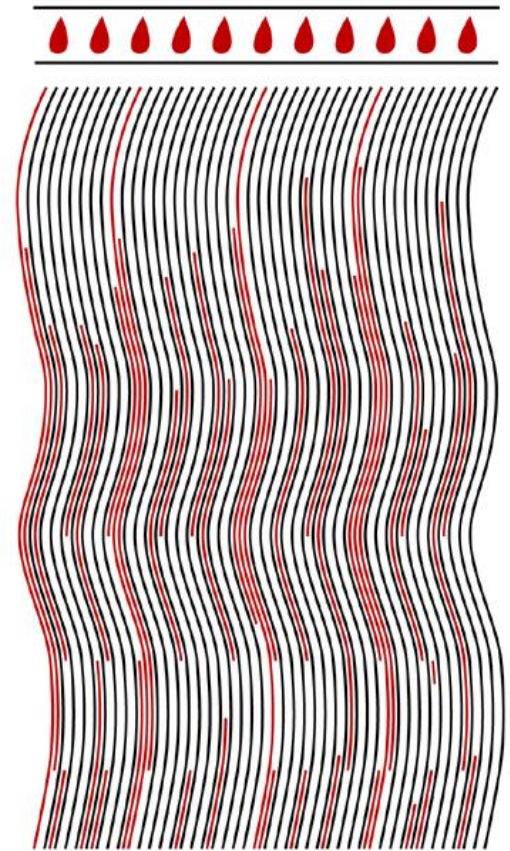


Прядь

Штопка - капля

Правила выполнения:

1. Шаг – не менее 1см.
2. Оттяжка пряди должна составлять 90, т. е. перпендикулярна касательной головы.
3. Хвостик необходимо держать параллельно к плоскости пряди и параллельно ее направлению.
4. При движении хвостик должен входить в прядь, делать каплевидное движение, и выходить там же, где и вошел, то есть штопка выбирается внутри пряди.
5. Толщину пряди можно регулировать в зависимости от шага.

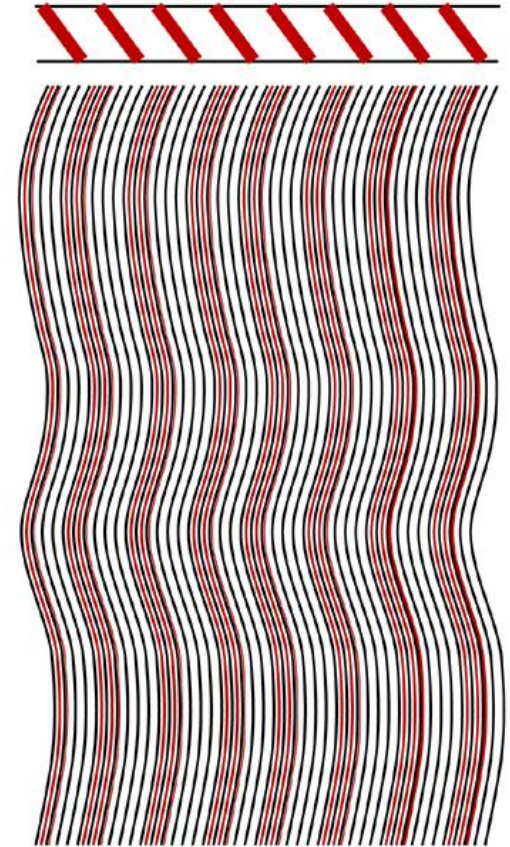


Прядь

Штопка - диагонали

Правила выполнения:

1. Оттяжка пряди должна идти по касательной к голове.
2. Хвостик необходимо держать под 45 по отношению к пряди.
3. При движении хвостик должен входить по диагонали (в среднем под углом 45-50) в прядь, и выходить по той же траектории, создавая прямоугольник.
4. Толщину пряди можно регулировать в зависимости от шага.



Прядь

Треугольник

Треугольники можно выделять четырьмя способами:

Фронтальный равносторонний треугольник - ФРТ (располагается основанием к низу);



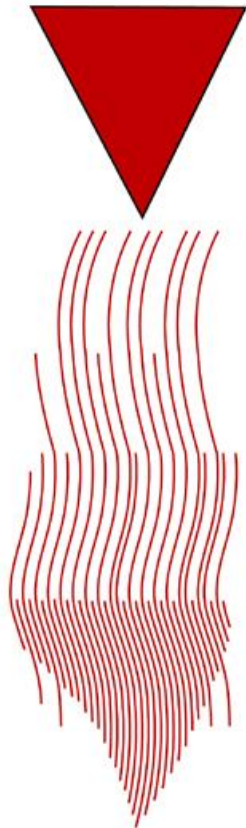


Прядь

Треугольник

Треугольники можно выделять четырьмя способами:

Перевернутый равносторонний треугольник - ПРТ (располагается основанием кверху).



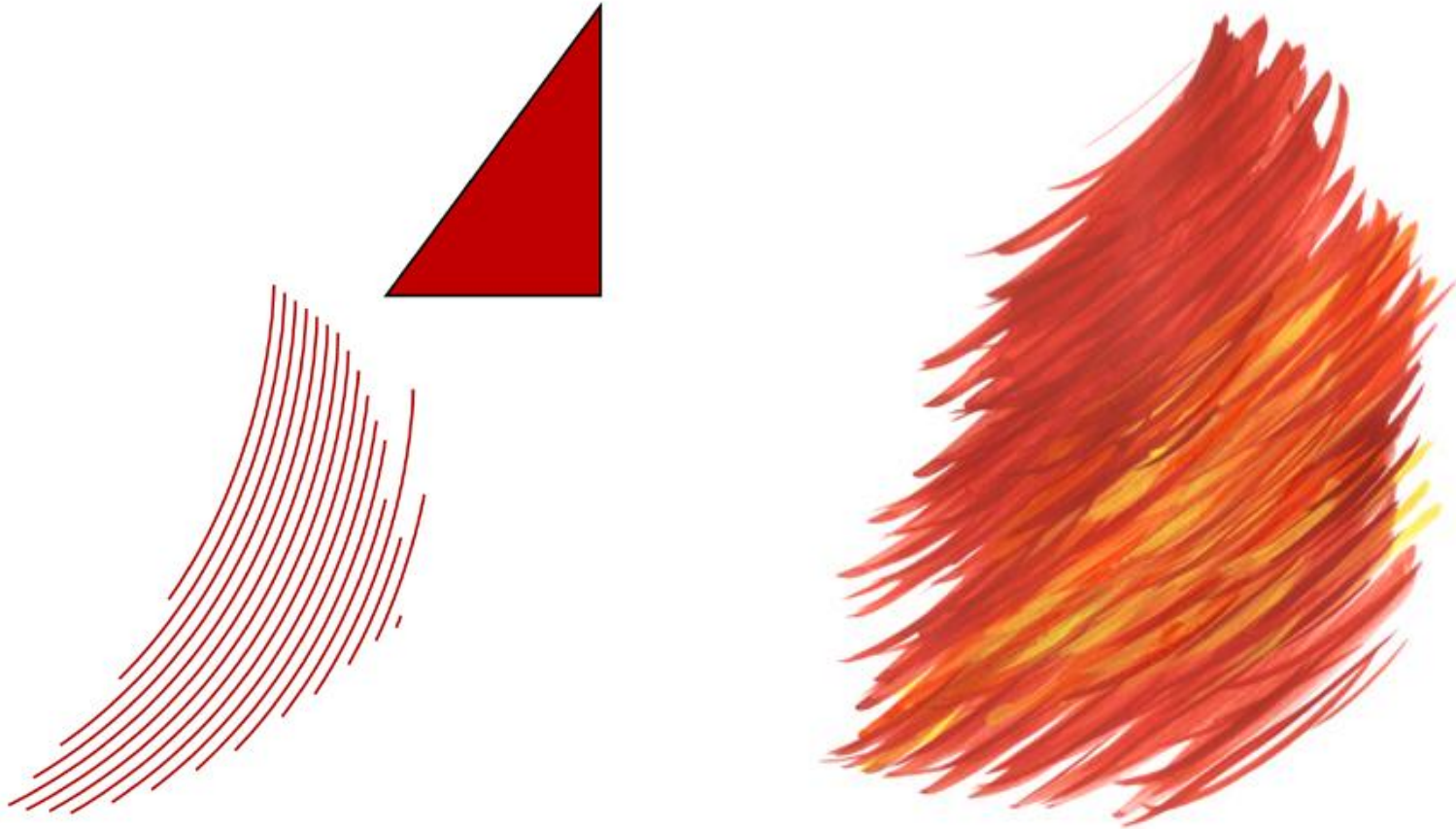


Прядь

Треугольник

Треугольники можно выделять четырьмя способами:

Фронтальный прямоугольный треугольник – ФПТ (располагается основанием к низу);



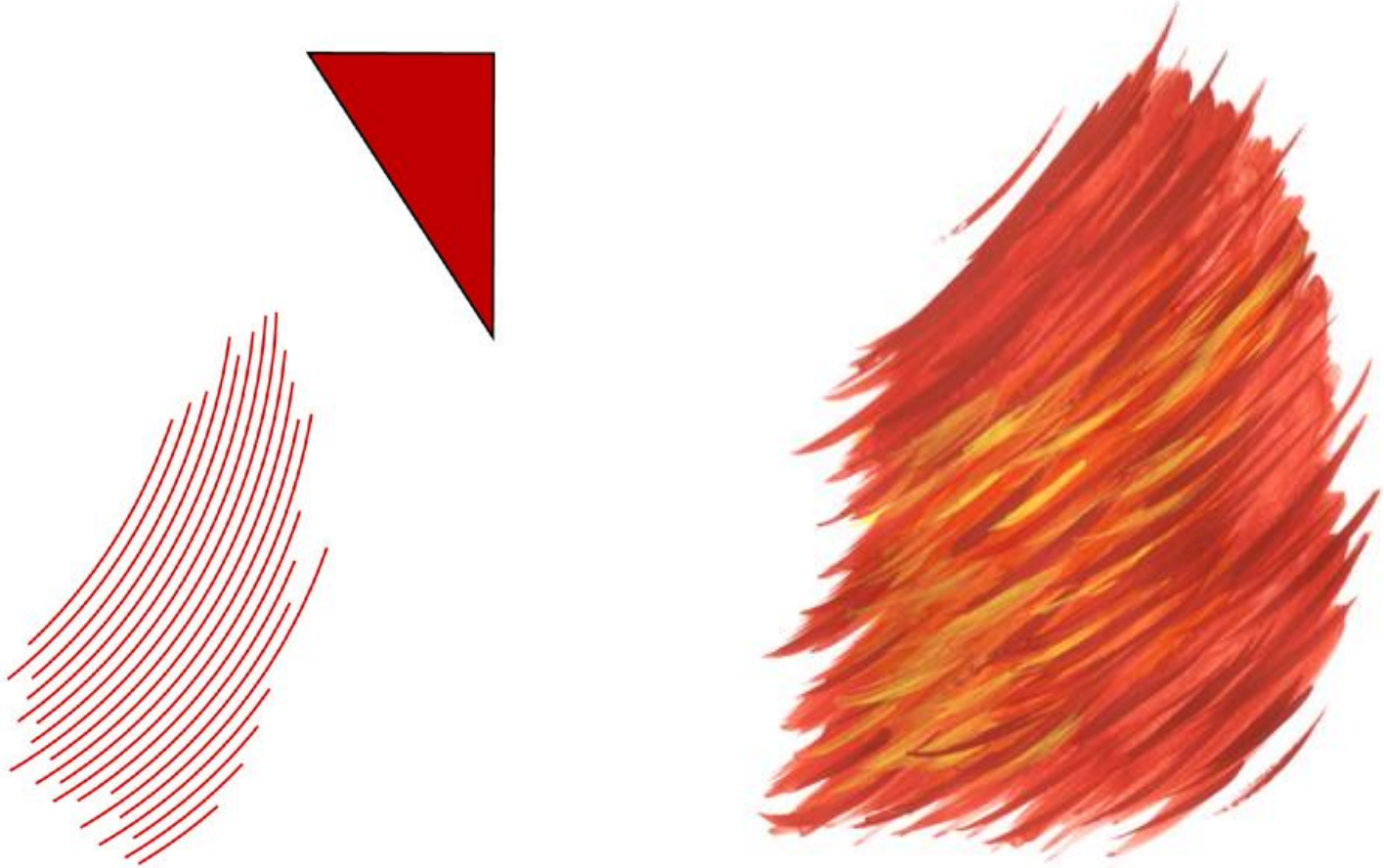


Прядь

Треугольник

Треугольники можно выделять четырьмя способами:

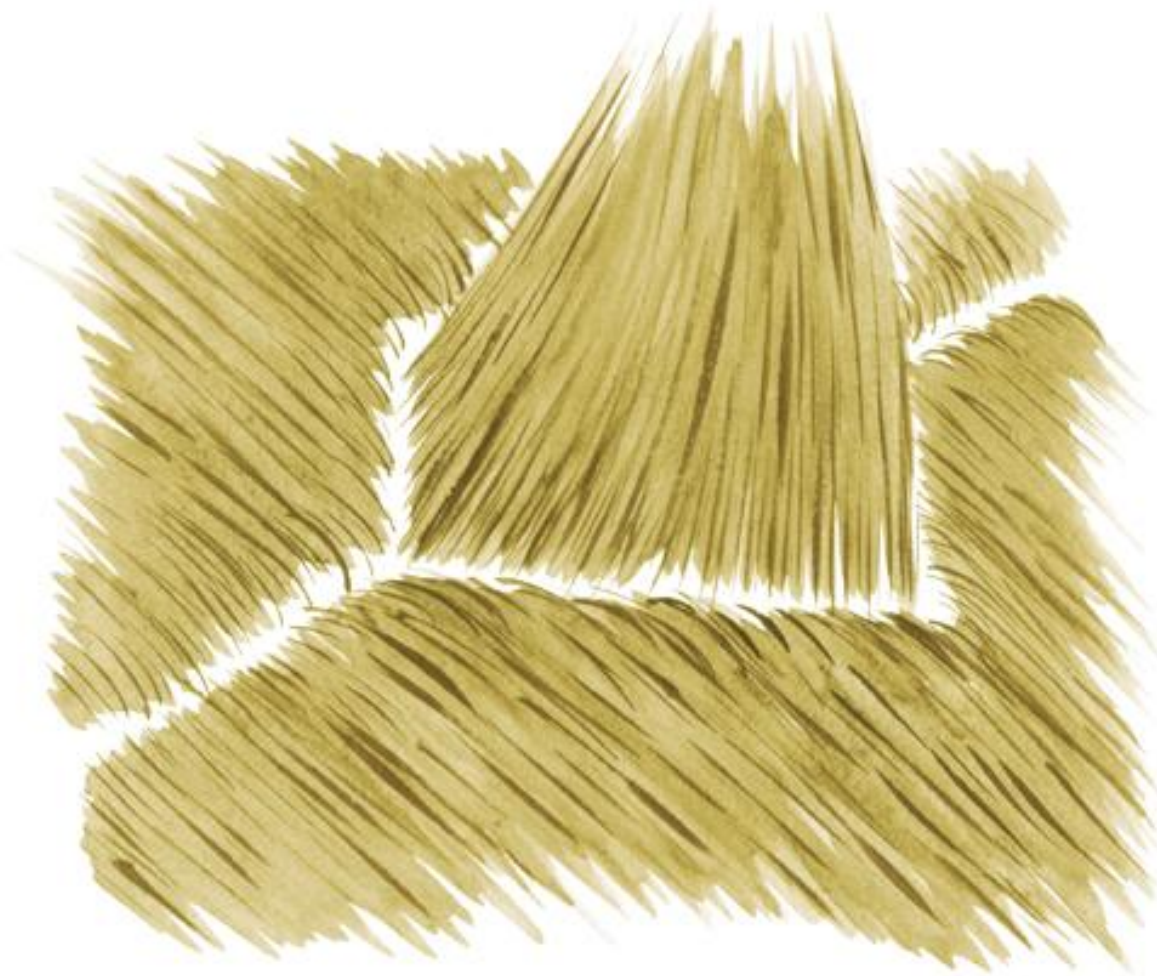
Перевернутый прямоугольный треугольник - ППТ (располагается основанием кверху).





Прядь

Ромб





Прядь

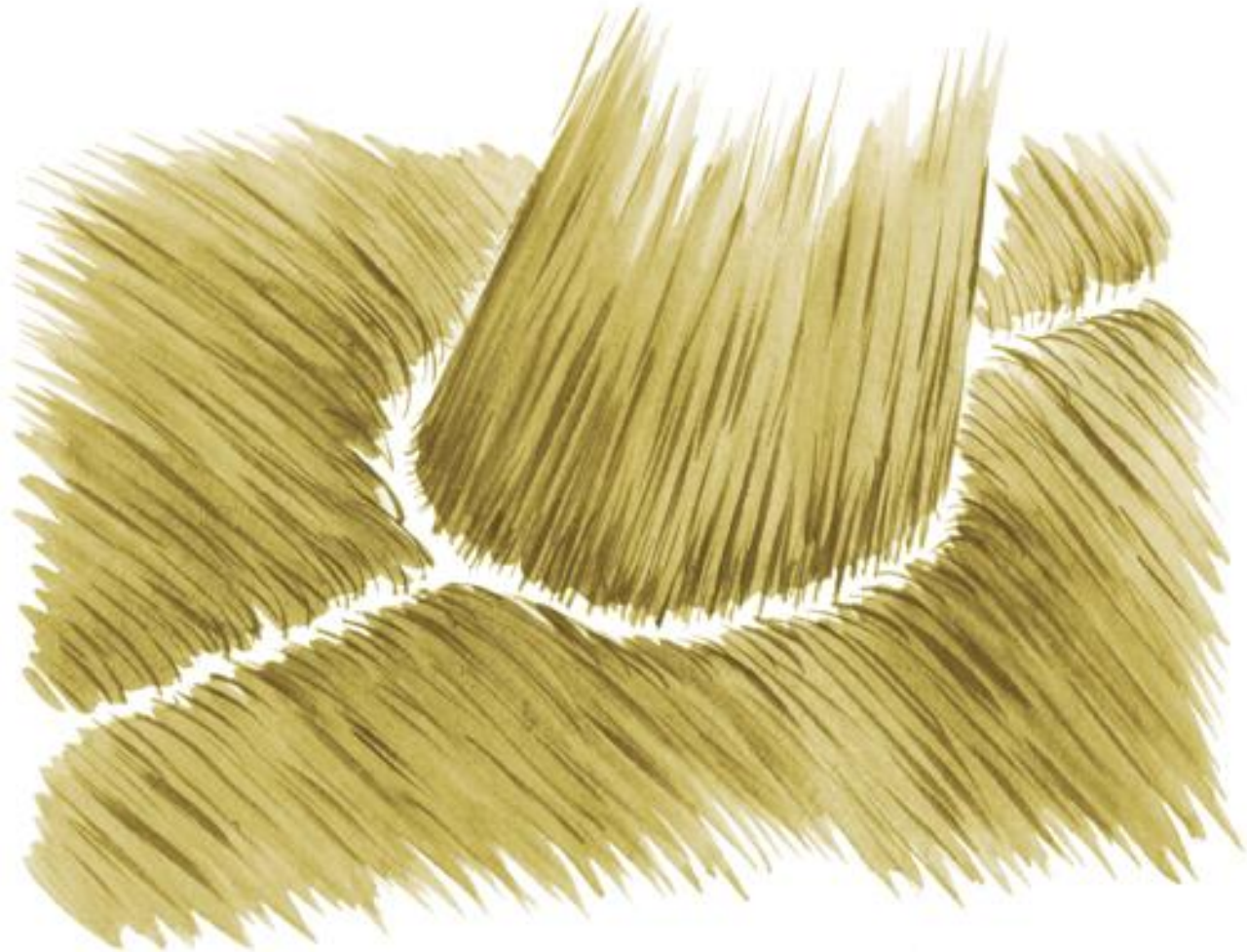
Ромб





Прядь

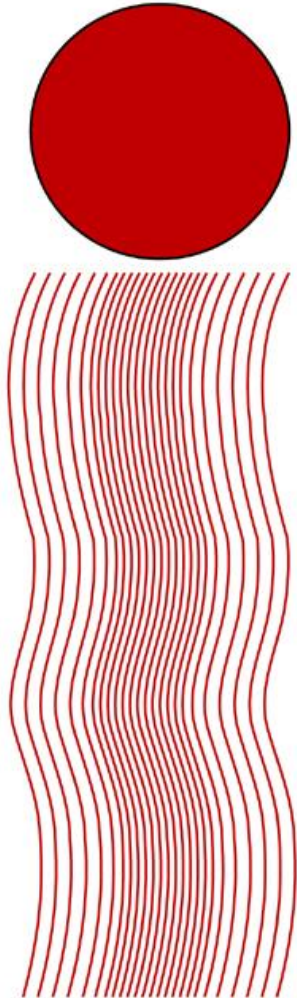
Круг





Прядь

Круг





Прядь

Квадрат





Прядь

Квадрат

