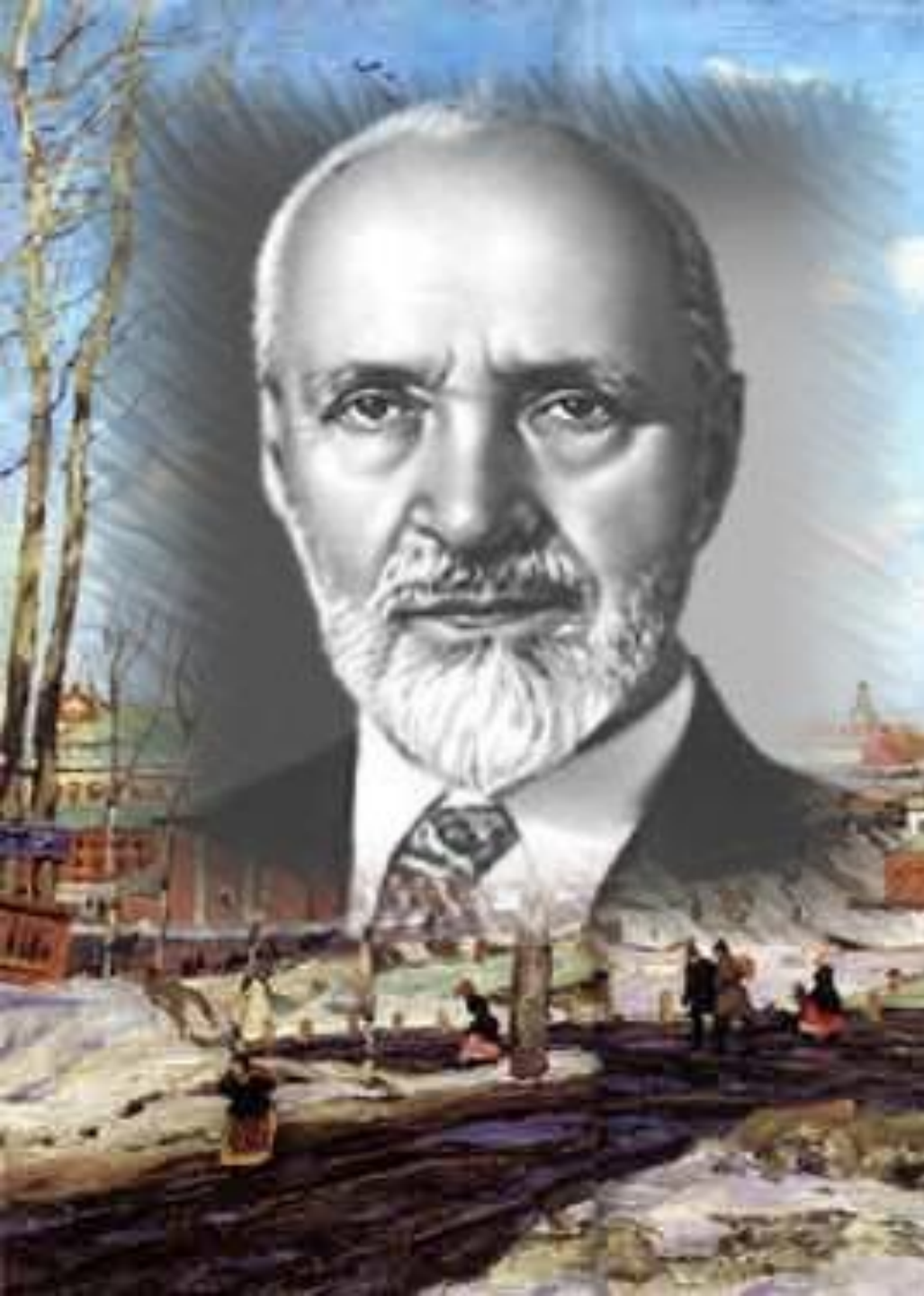


**Сочинение по картине К.Ф.Юона
«Конец зимы. Полдень»**

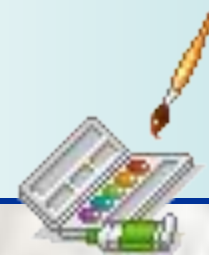
Презентацию подготовила учитель русского языка
и литературы Шамарина С.Т.





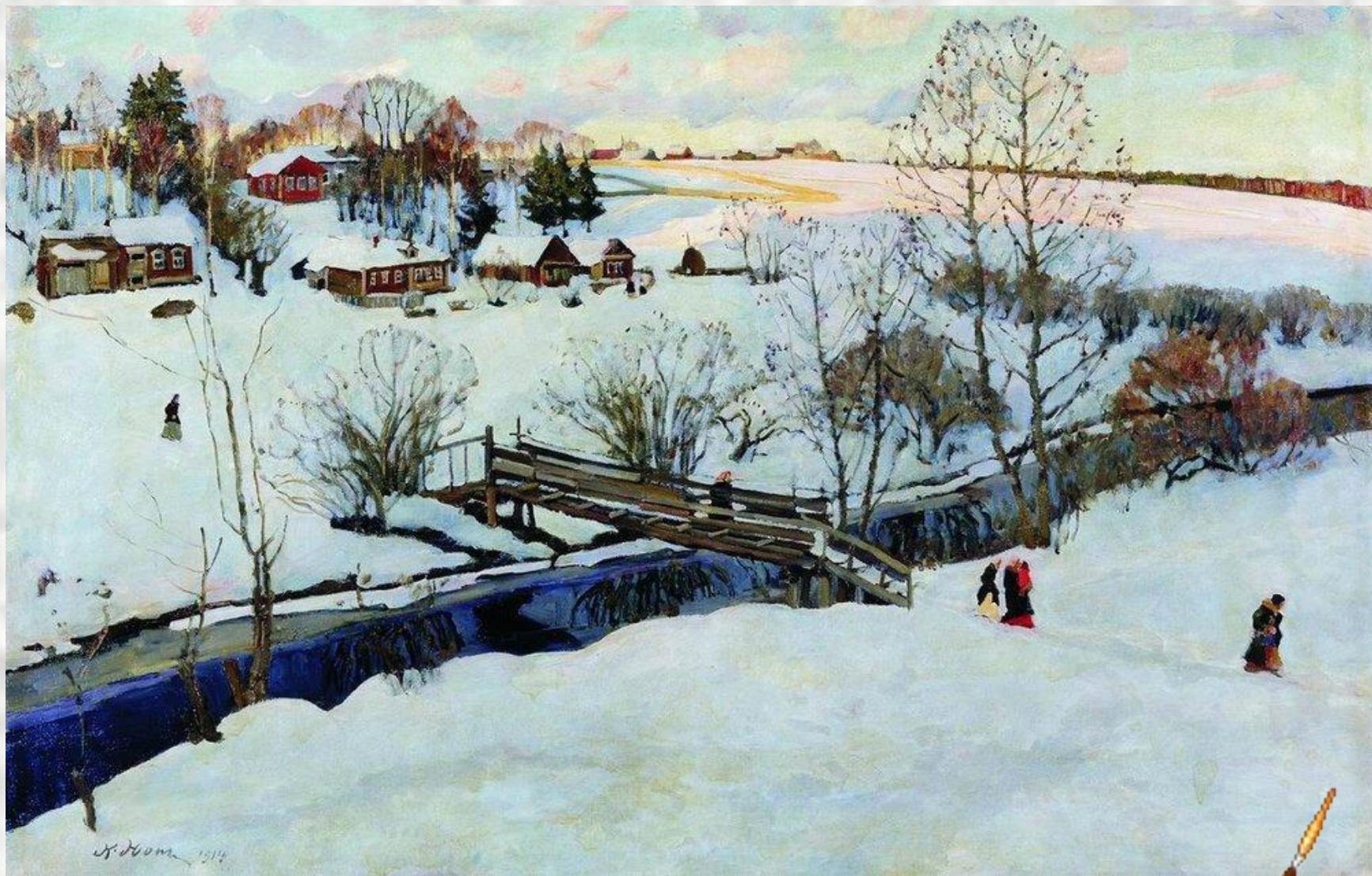
- **ЮОН**
Константин
Федорович [12
(24) октября
1875, Москва —
11 апреля 1958,
Москва],
российский
художник,
замечательный
мастер пейзажа.

- Для художника характерны натурные пейзажи, четкие по композиции, порождающие устойчивый образ обжитой земли, знаменитой своими древностями или просто привлекающей типическими чертами национального ландшафта («К Троице», 1903; «Весенний солнечный день», 1910; «Мартовское солнце», 1915). Последняя картина, запечатлевшая простой уголок сельского Подмосковья в переходную пору «весны света», стала одной из самых популярных



- Юон с увлечением писал русскую зиму ,восхищаясь декоративной щедростью русской природы ,ее красочным богатством, разнообразием красок в различные времена года и суток.
- Подмосковные пейзажи Юона всегда оживлены фигурками людей ,а если их нет ,то на их присутствие намекает яркая крыша сельского дома или извивающаяся в снегу тропинка.





«Мостик»





«Зима. Черные березы. Сергиев Посад»





«Мартовское солнце»





«Русская зима»





«Конец зимы. Полдень. Лигачево»



1. Какие приметы ранней весны отражены в пейзаже?

2. Что вы видите на переднем плане картины?

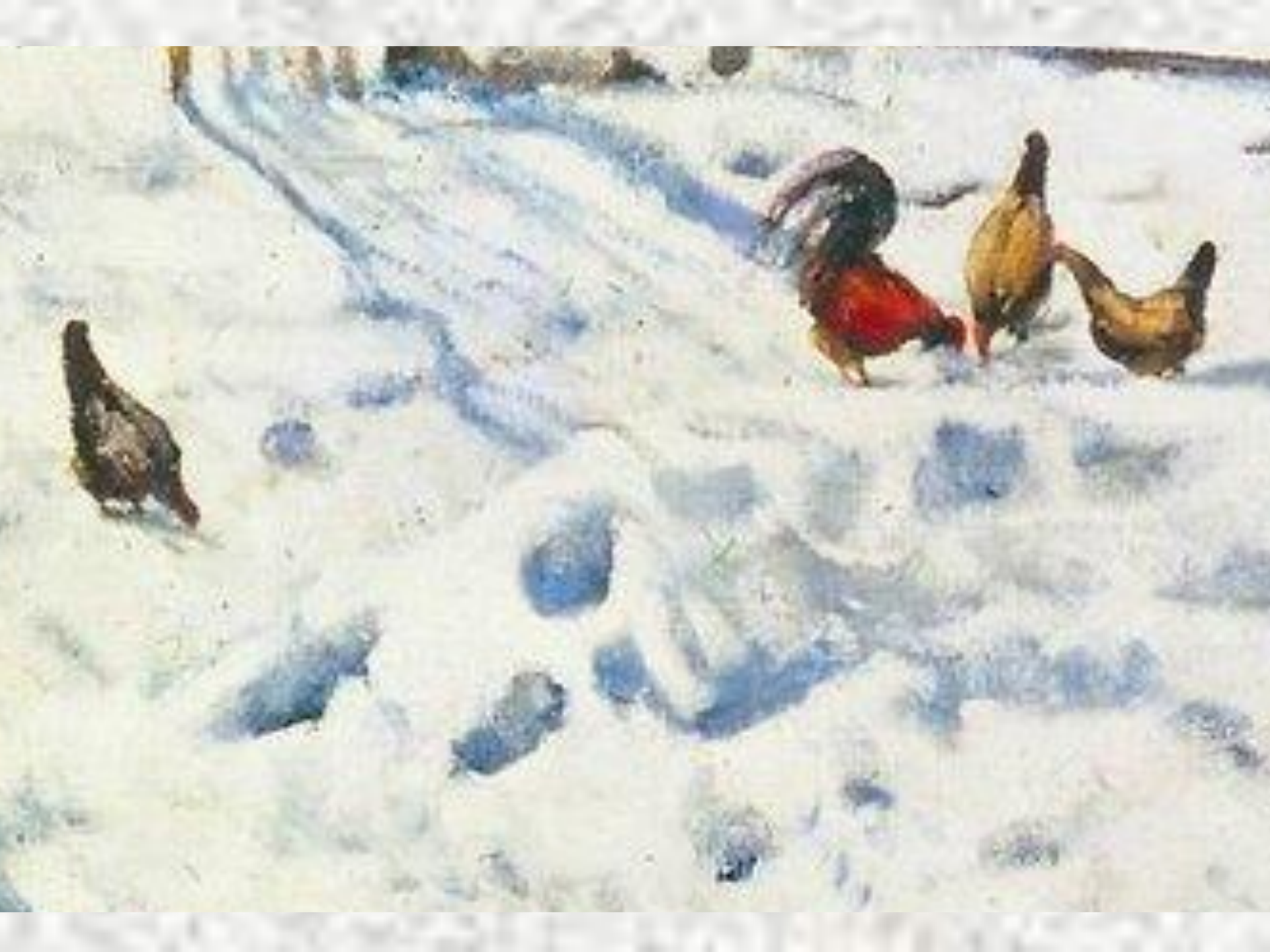
3. Какое сочетание красок использует автор?

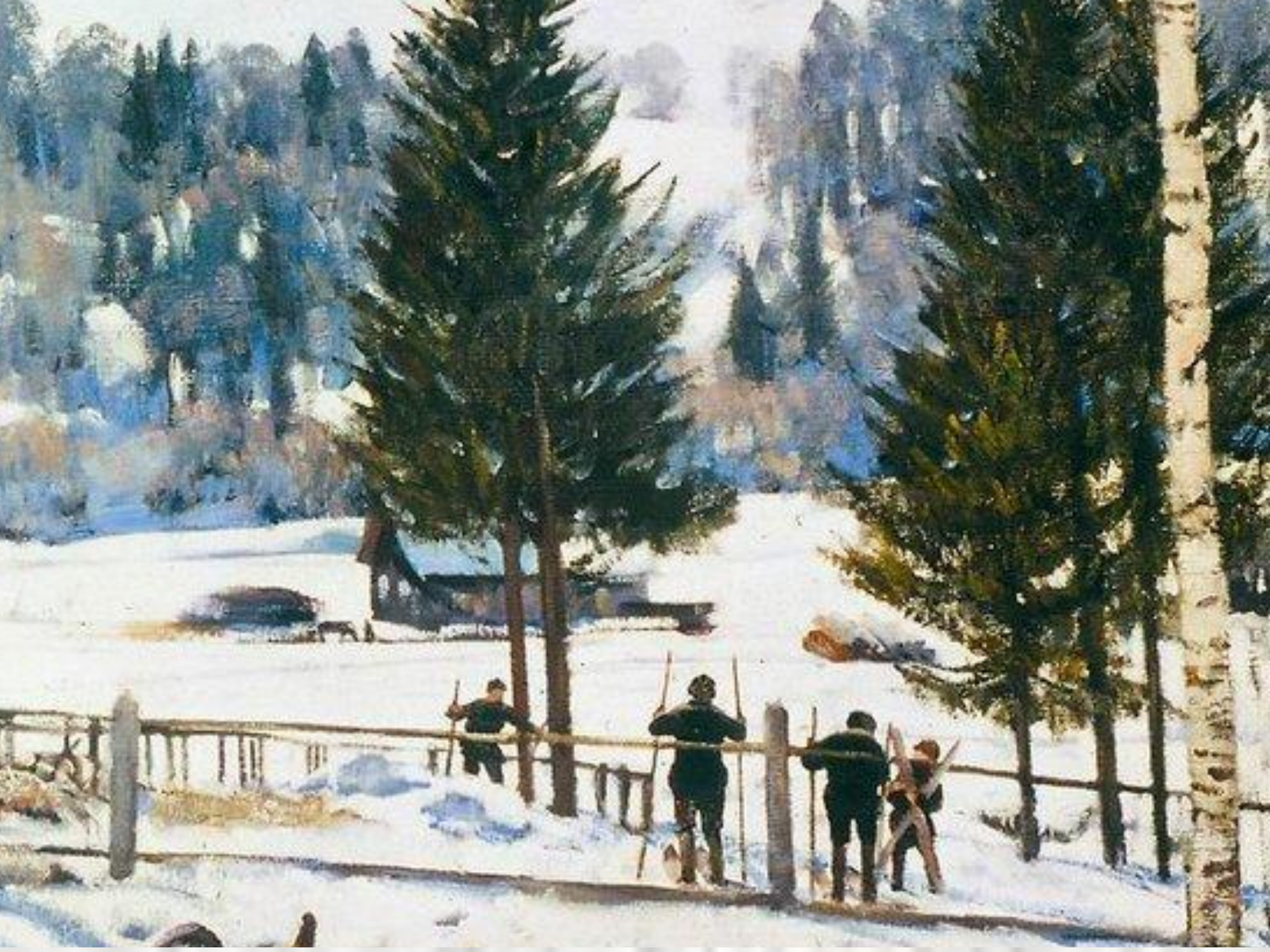
4. С какой целью а пейзаж включена жанровая сценка?

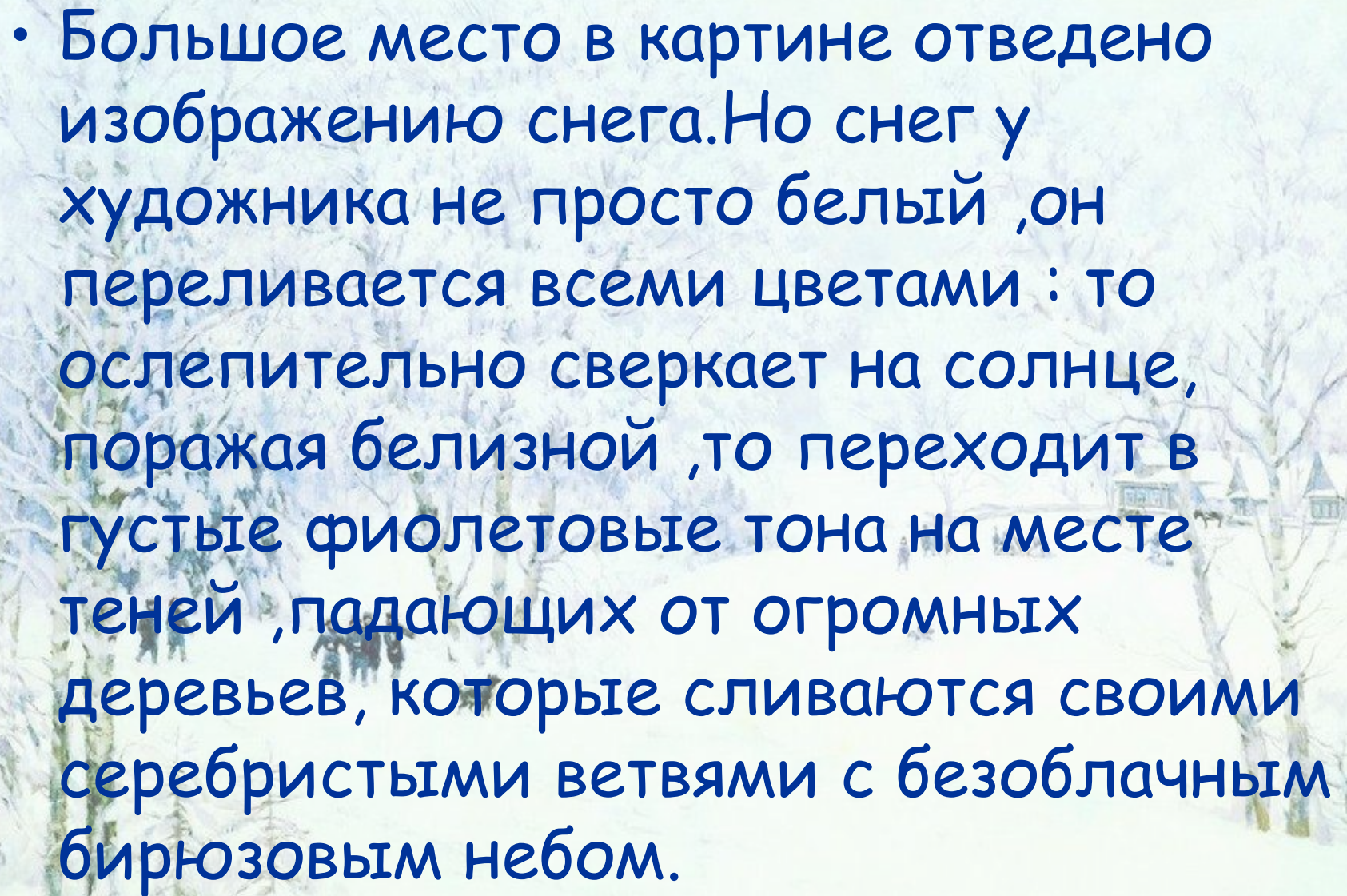










- 
- A painting of a winter landscape. The scene is dominated by snow-covered trees and buildings. The trees are bare and their branches are heavily laden with snow, creating a dense, textured appearance. The buildings in the background are also covered in snow, with some windows visible. The overall color palette is dominated by whites and light blues, with some darker tones in the shadows and the sky. The style is somewhat impressionistic, with visible brushstrokes and a soft, hazy atmosphere. The text is overlaid on the painting, enclosed in a blue border.
- Большое место в картине отведено изображению снега. Но снег у художника не просто белый, он переливается всеми цветами: то ослепительно сверкает на солнце, поражая белизной, то переходит в густые фиолетовые тона на месте теней, падающих от огромных деревьев, которые сливаются своими серебристыми ветвями с безоблачным бирюзовым небом.