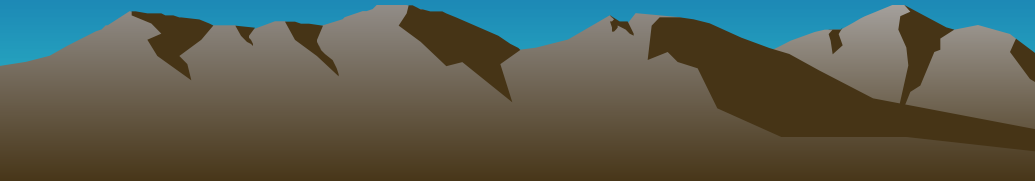


**ИГУМЕН СОЛОВЕЦКОГО
МОНАСТЫРЯ
СВЯТИТЕЛЬ ФИЛИПП
XVI век**



«Великолепие Соловецкого монастыря, достаточно, чтобы поразить глаза видевшего много хорошего на свете.»



«Далеко в море выказываются его грозные башни и стены, сделанные из огромных гранитных камней...»

1828 г. русский путешественник

Кажется, что Соловецкий монастырь стоит у границы человеческого мира. От материка его отделяют почти 50 км Белого моря с частыми ветрами и штормами летом и подвижными льдинами зимой.



Первое монашеское поселение на островах появилось в 1429 г. Соловецкий монастырь основан в 1436 году в землях Новгородской республики монахами Зосимой и Германом.



Расцветом обители считается период главенствования игумена Филиппа

- *«Филипп происходил из знатного и древнего боярского рода Колычевых.*
- *Отец его, боярин Стефан, был важным сановником при Василии Ивановиче.*
- *Мать его Варвара наследовала богатые владения новгородской земли.*

Достигши тридцатилетнего возраста, Федор Колычев удалился от мира и постригся в Соловецком монастыре. Через десять лет Филипп был поставлен игуменом Соловецкой обители». Костомаров Н.И.



приучал их к труду, поряку, ограждал от злоупотреблений, покровительствуя трудолюбию, заботился об их нравственности, выводил пьянство и тунеядство, одним словом, был не только превосходным настоятелем монастыря, но выказал редкие способности правителя над обществом мирских людей».

Костомаров Н.И.



Происхождение озера связано с грандиозным гидротехническим строительством, предпринятым игуменом Филиппом: соединением 52 соловецких озер в единую систему.

Святое озеро

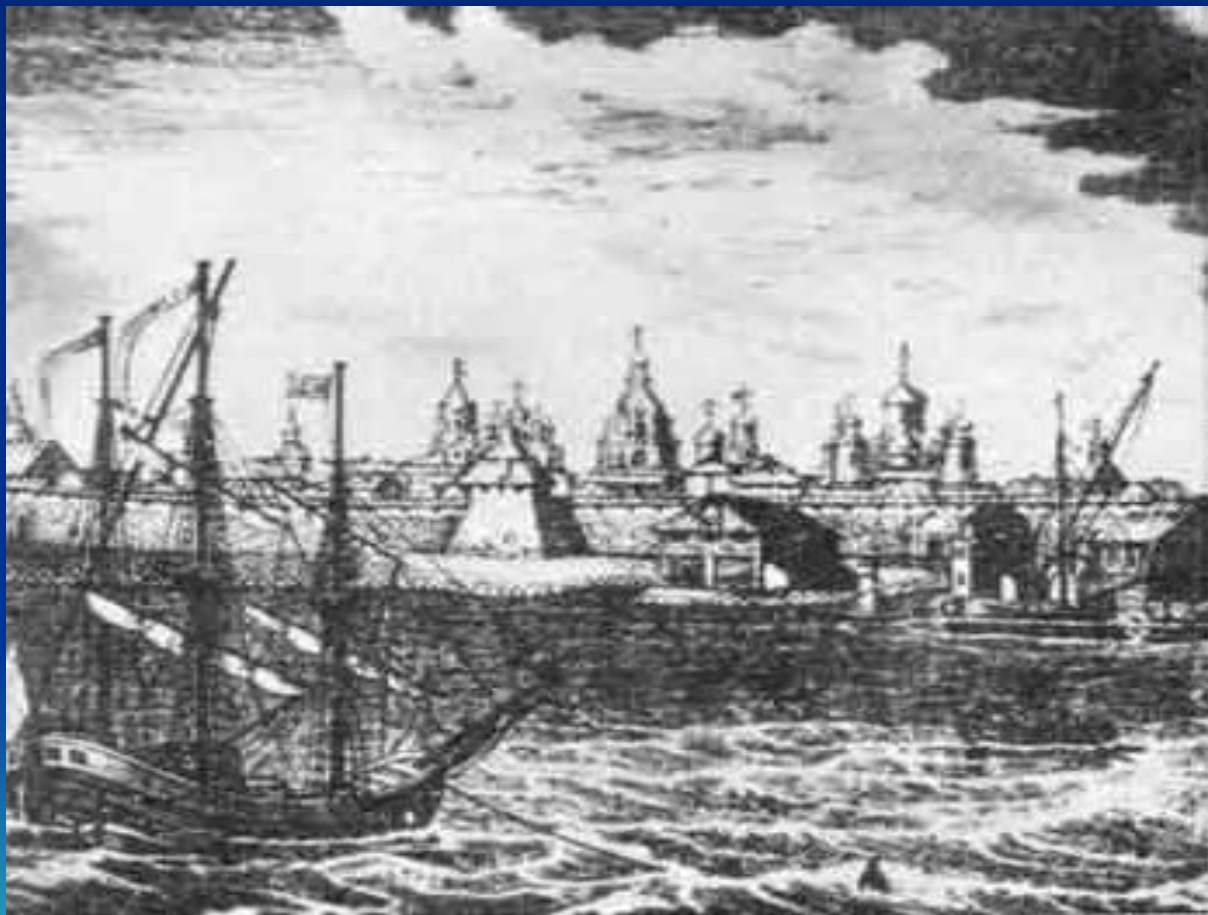


Озеро создавалось как конечный пункт этой системы, как неисчерпаемый резервуар пресной воды у стен монастыря, ведь проблема снабжения монастыря пресной водой приобретала первостепенное значение.

По благословию игумена Филиппа озера на острове были соединены каналами для внутреннего судоходства



Возникает новая гавань. По велению Филиппа мореходы, становившиеся в этой гавани, обязаны были укреплять ее, добавляя валуны к старой кладке.



**Флот
монастырский
увеличивается
многократно.**

**В 1549 году за
обителью
числилось всего
четыре
большегрузных
«лодии».**

**К 1561 году их
стало
пятнадцать!**



**Важным элементом
инфраструктуры стали
многокилометровые дороги,
проложенные на Соловецком
острове при игумене Филиппе**



**Старейшая дорога, тянущаяся от
Соловецкого монастыря к Савватиеву
монастырю и Сосновой губе.**

В течение восьми лет руками многих людей и волею игумена Филиппа творилось настоящее чудо: Спасо-Преображенский собор



Русский север в середине XVI века был небогат значительными каменными церквями. А уж возвести такой храм в условиях Соловков — настоящий подвиг, физический и духовный.



Иоанн Грозный

О деятельности игумена Филиппа узнал царь. Он пожаловал монастырю волость и деревню, а также избавил монахов от уплаты некоторых пошлин.



**Успенский трапезный
собор**

Для строительства требовалась мощная экономическая база. Игумен Филипп обеспечил ее, добившись больших пожалований со стороны государя — как земельных, так и денежных, а главное, полностью изменив хозяйственную жизнь общины.



Игумен Филипп



- Для строительства требовался кирпич. Филипп, благодаря инженерному решению, сумел поставить кирпичное производство на массовую основу.

Появляется свой «железный промысел» — большая кузница.



«Пользуясь богатством, доставшимся по наследству, Филипп прорыл каналы между множеством озер, осушил их, образовал одно большое озеро, прочистил заросли, засыпал болота, образовал превосходные пастбища, удобрил каменистую почву».

Костомаров Н.И.



Монахи жили плодами собственного труда

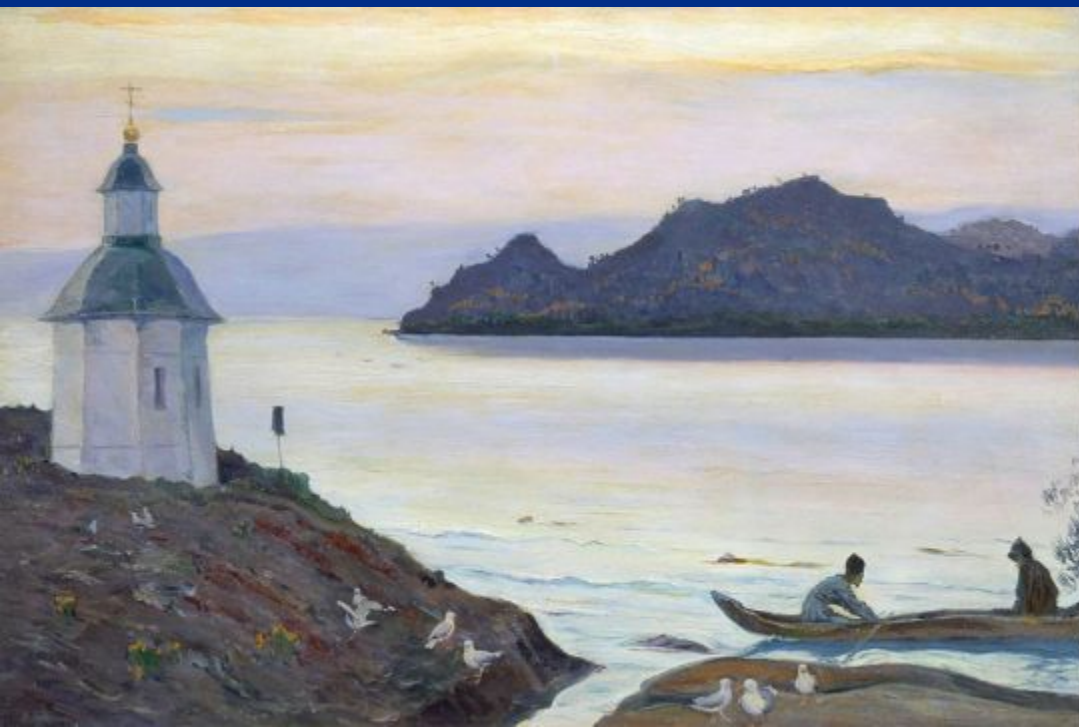
- *Соловецкий монастырь до игуменства Филиппа голодал вынужденно. А при Филиппе, как пишет местный летописец, «... прибыли шти с маслом, да и разные масляные приспехи, блины и пироги, и оладьи, и крушки рыбные, да и кисель, да и яичница... стали в монастырь возити огурцы и рыжики...»*

В 1558 году на острове Большая Муксалма при игумене Филиппе был поставлен «коровий двор», а в XVIII веке появились и сенокосы.



а ко времени, когда Филипп оставил игуменство их было уже около 200!

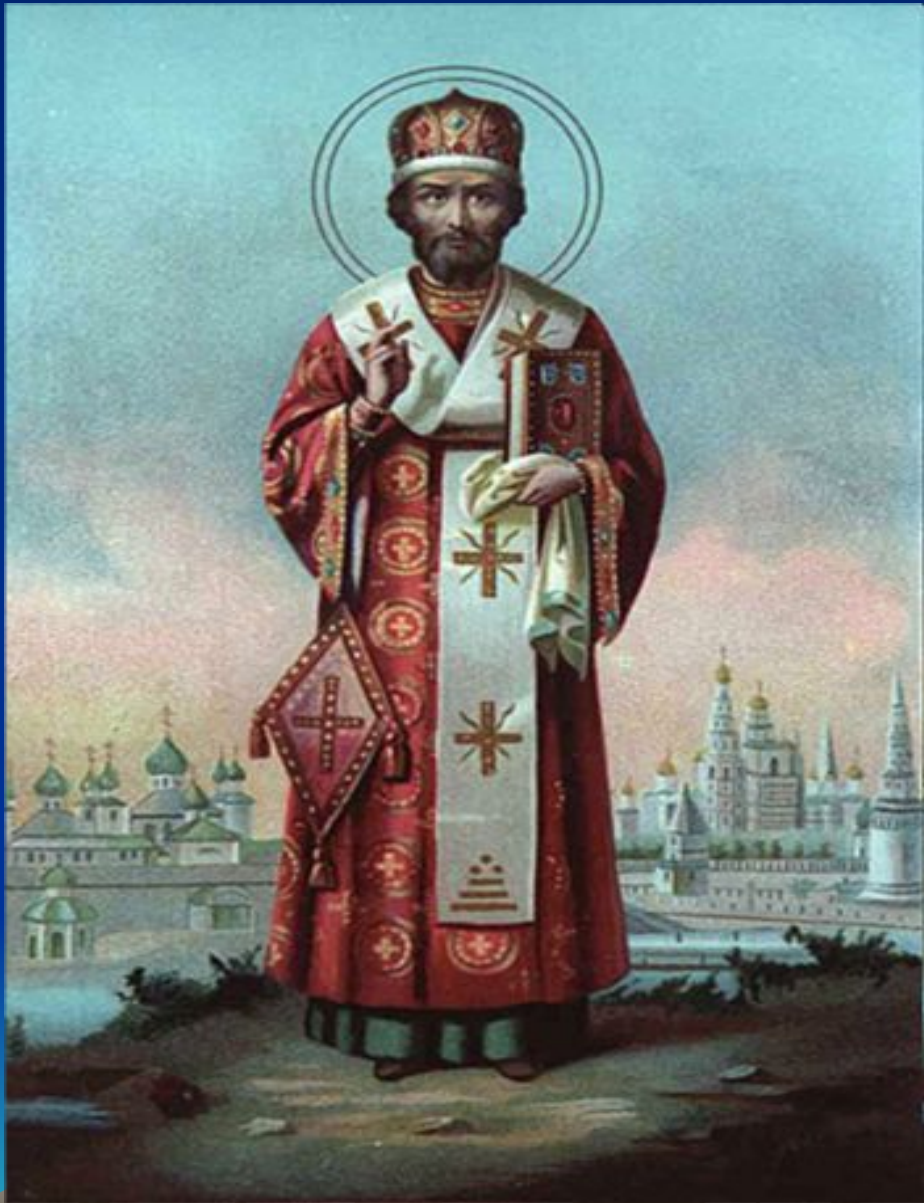
Население архипелага заметно увеличилось, и обо всех новоприбывших — навсегда или на несколько месяцев — необходимо было заботиться.



Монастырь должен был постоянно обеспечивать пищей, водой, жильем и всем необходимым строительные артели, прибывавшие на острова.



Восемнадцать лет игуменства Филиппа были эпохой в жизни Соловецкого монастыря. Он считается его вторым основателем.



- *«Во всей истории русского монашества нет другого лица, которое бы, при обычном благочестии, столько же помнило обязанность заботиться о счастье и благосостоянии ближних и умело соединять с примерною набожностью практические цели в пользу других».*



Костомаров Н.И.

«Благодаря титаническим усилиям монахов под руководством игумена Филиппа и его преемников был создан величественный оплот Православия, которому ныне изумляются паломники и туристы».

Патриарх Кирилл



фото: Сергей Козлов, 2007 vetm@mail.ru