

# Хронология, пространство и герои повести А.С. Пушкина «Станционный смотритель»



Автор: Волкова Анастасия ГОУ СОШ № 351 «А»  
Руководитель: Орлова С.А.

# План проекта:

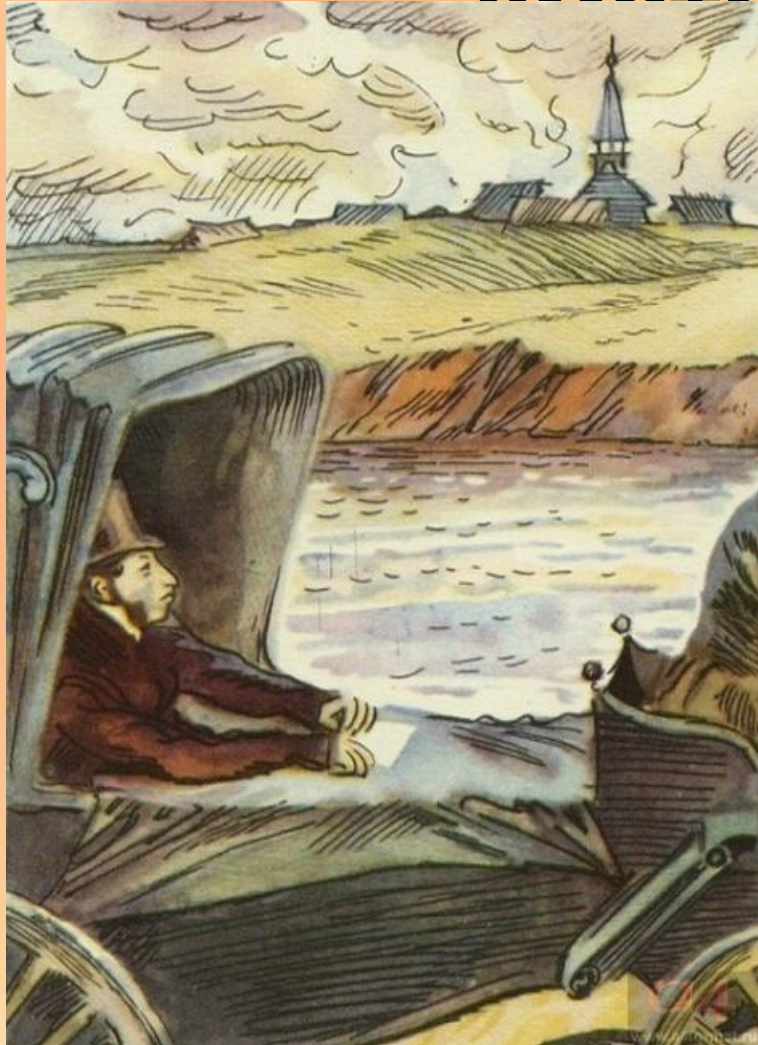
1. Цели и задачи проекта.
2. История создания повести А.С. Пушкина «Станционный смотритель».
3. Повесть А.С. Пушкина «Станционный смотритель». Идеино-художественное своеобразие и место в истории русской литературы.
4. Хронология повести А.С. Пушкина «Станционный смотритель».
5. Пространство повести А.С. Пушкина «Станционный смотритель».
6. Герои повести А.С. Пушкина «Станционный смотритель».
7. Выводы.

# Цели и задачи проекта:

- Исследовать хронологию, пространство и героев повести А.С. Пушкина «Станционный смотритель».
- Подготовить исследовательский и презентационный материал для уроков изучения повести А.С.Пушкина «Станционный смотритель».
- Сделать выводы о принадлежности повести к реалистическим произведениям и о характере использования пространственно-временных приёмов в произведении.
- Уточнить пушкинское понимание понятия «маленький человек».



# Хронология повести А.С. Пушкина «Станционный смотритель»



« 1816 году, мае  
месяце, случилось  
мне проезжать через  
\*\*\*скую губернию по  
тракту, ныне  
уничтоженному». Тут  
происходит первое  
знакомство со  
смотрителем и его  
дочерью Дуней.

# Хронология повести А.С. Пушкина «Станционный смотритель»



Далее: «Прошло несколько лет, и обстоятельства привели меня в те самые места». Тут узнаем, что старик смотритель остался один, дочь его покинула три года назад, зимой. Вероятно, это случилось зимой 1816 года.

# Хронология повести А.С. Пушкина «Станционный смотритель»

Третий раз побывал в этих местах А.Г.Н. совсем недавно, т.е. ближе к 1828 году, причем осенью, когда еще мог беседовать с Иваном Петровичем: станция почтовая закрыта, тракт уже проложен иначе до прежнего села Н., где обитал смотритель, пришлось ехать далеко в сторону.





# Пространство повести А.С. Пушкина «Станционный смотритель»



Почтовая станция в некоем селе Н., которое находится в уезде, тоже обозначенном лишь буквой С.

# Пространство повести А.С. Пушкина «Станционный смотритель»



В 1972 в деревне  
Выра  
Ленинградской  
области открыт  
первый в мире  
музей  
литературного  
героя.



# Пространство повести А.С. Пушкина «Станционный смотритель»

В музее  
собрана  
коллекция  
"Дорожный быт  
Российской  
империи XIX  
столетия".



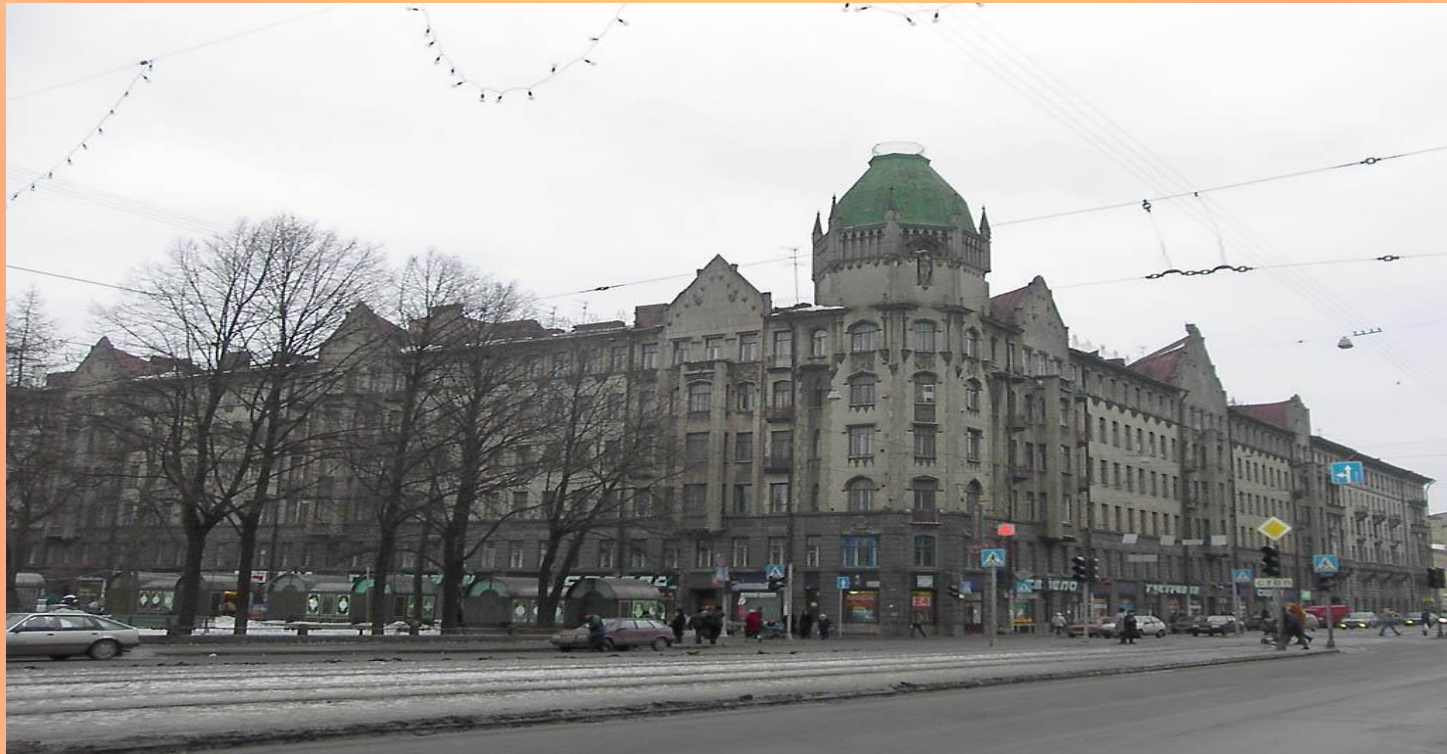
# Петербургские адреса повести



Лейб-гвардии Измайловский полк дислоцировался в Петербурге, за рекой Фонтанкой.



# Петербургские адреса повести



Центральной улицей слободы был проложенный между набережными Фонтанки и Обводного канала Измайловский проспект.



# Петербургские адреса повести



Другой адрес, названный в повести, -  
Демутов трактир, где живёт ротмистр  
Минский.

# Петербургские адреса повести



Самым первым петербургским домом, в котором жил Александр Пушкин, приехавший сдавать экзамен в Лицей, оказалась знаменитая столичная гостиница на Мойке, 40 или, как ее по старинке именовали - Демутов трактир.



# Петербургские адреса повести



Летом 1827 года А.С. Пушкин работал здесь над "Евгением Онегиным", "Графом Нулиным", "Сценой из Фауста", "Песнями о Стеньке Разине". Здесь встречался он с автором "Горе от ума" – А.С. Грибоедовым, который жил в гостинице одновременно с ним.



# Петербургские адреса повести

В этом трактате А. Дельвигу пришла в голову прекрасная мысль заказать портрет О. Кипренскому, жившему напротив. Так родился знаменитый портрет Пушкина, о котором тот написал: «Себя как в зеркале я вижу, но это зеркало мне льстит».



# Герои повести А.С. Пушкина «Станционный смотритель»

Титулярный советник А.Г. Н. – рассказчик повести «Станционный смотритель». Он умудрён годами и жизненным опытом. Именно он сообщает повествованию теплоту неподдельной гуманности.



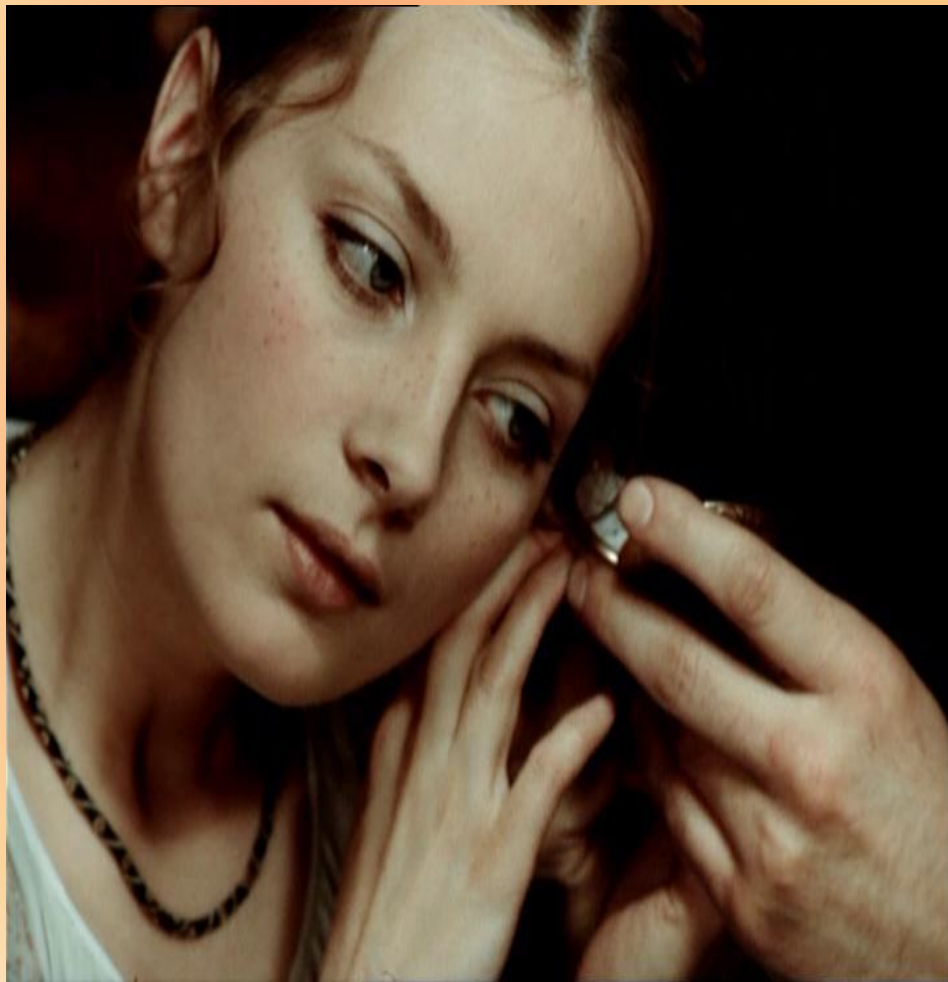
# Герои повести А.С. Пушкина «Станционный смотритель»



Ротмистр Минский показан с оттенком иронии. Детали его изображения весьма скудные: «поезжий в черкесской шапке, в военной шинели», при ближайшем рассмотрении оказывается «молодым стройным гусаром с чёрными усиками».



# Герои повести А.С. Пушкина «Станционный смотритель»



Дочь станционного смотрителя Дуня. Она красивая, разумная, проворная. И все же судьба Дуни кажется нам драматичной, потому что не каждый, наверное, сможет выдержать и принять такие перемены в жизни, когда за поворотом тебя ждет неизвестность.

# Герои повести А.С. Пушкина «Станционный смотритель»

Главный герой  
повести –  
Самсон Вырин.  
Мы традиционно  
относим этого  
героя к  
«маленьким  
людям».





Поначалу Самсон Вырин преуспел в своём роде: это человек, стремящийся уйти от страдания и неприятностей, «свежий и бодрый» в свои 50 лет. Он окружает свой маленький мир бальзаминами, греется у самовара, является особенным любителем пунша.



Судьба Самсона Вырина плачевна: едва почуяв малое благо, он теряет всё, теряет неизмеримо больше. А.Г.Н. отмечает, что тот быстро превратился в хилого, запущенного старика, любовь к пуншу оказывается роковой гибелью «маленького человека».



# Герои повести А.С. Пушкина «Станционный смотритель»



Итак, в «Станционном смотрителе» Пушкин показывает, что быть «маленьким человеком» - удел естественный и неизбежный. «Маленькому человеку» открыто многое, но мало воспринято им. Он стремится к облегчению земной участи, но лишь навлекает на себя большее страдание, а стремясь к благу, не избегает греха, уходит из жизни глубоко подавленный, в ожидании высшего суда.

# Выводы:

- А.С.Пушкин, утверждая в повести «Станционный смотритель» реализм, использовал различные пространственно-временные детали, точность которых поражает.
- Герои повести «Станционный смотритель», конкретные, ясные, воплощаются средствами ёмкой, краткой реалистической выразительности.
- Образ Самсона Вырина породил галерею подобных художественных типов, такой тип героя получил в литературоведении название «маленький человек», однако точность этого термина должна быть поставлена под сомнение, т.к. простота характера этого героя не предполагает знака равенства с понятием заурядность. А глубина трагедии судьбы главного героя указывает на необходимость поставить акцент прежде всего на втором слове данного термина – ЧЕЛОВЕК.



# Источники работы

- <http://www.nlr.ru/fonds/best/>
- <http://www.kostyor.ru/petersbourg/peter7.>
- <http://feb-web.ru/feb/pushkin/serial/isc/>
- <http://www.slovesnostfest.edu.ru/>
- <http://www.a4format.ru/>
- <http://archives.narod.ru/>
- <http://tvspas.ru>