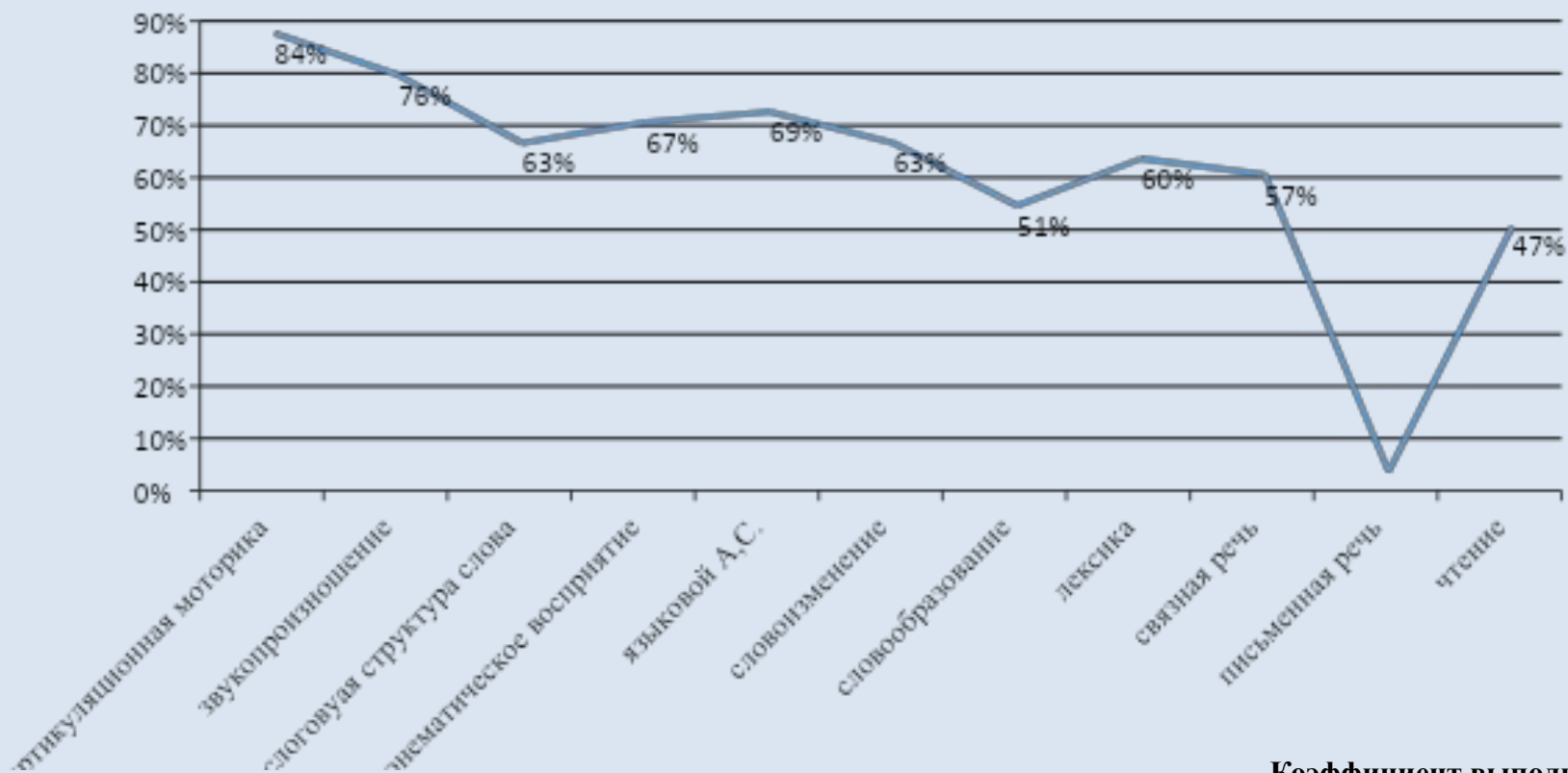


Речевая готовность к школе.

Трудности первоклассников с речевыми недостатками при обучении чтению и письму



Речевой профиль учащихся 1 класса



Коэффициент выполнения

Низкий-до 35

Ниже среднего-36-49

Средний -50-70

Выше среднего-70-85

Высокий-86-100

Что входит в понятие «речевая готовность к школе»?

К звуковой стороне речи относятся звукопроизношение и мелодика речи. Звукопроизношение обеспечивает смысловое значение речи, а мелодика речи - ее эмоциональное содержание.

Ребенок должен:

- четко и внятно произносить слова со сложной звуковой и слоговой наполняемостью (например: мотоциклист, регулировщик, термометр);
- говорить громко или тихо, изменять темп речи с учетом содержания высказывания.

Как правило, незначительные нарушения звуковой стороны речи не сказываются на успешности дальнейшего обучения. (более 60%)

Выраженные же нарушения (*менее 50%*) в этой сфере приводят к отражению неправильного произношения на письме из-за опоры на неправильное проговаривание.

На письме могут появиться замены и пропуски букв, соответствующие заменам и пропускам звуков в устной речи (*шуба – «суба», жук – «зук», звезда – «зведа», рыба – «лыба»*).

Не умение передавать эмоционально содержание читаемого текста приводит к появлению интонационных ошибок при чтении.



Что входит в понятие «речевая готовность к школе»?

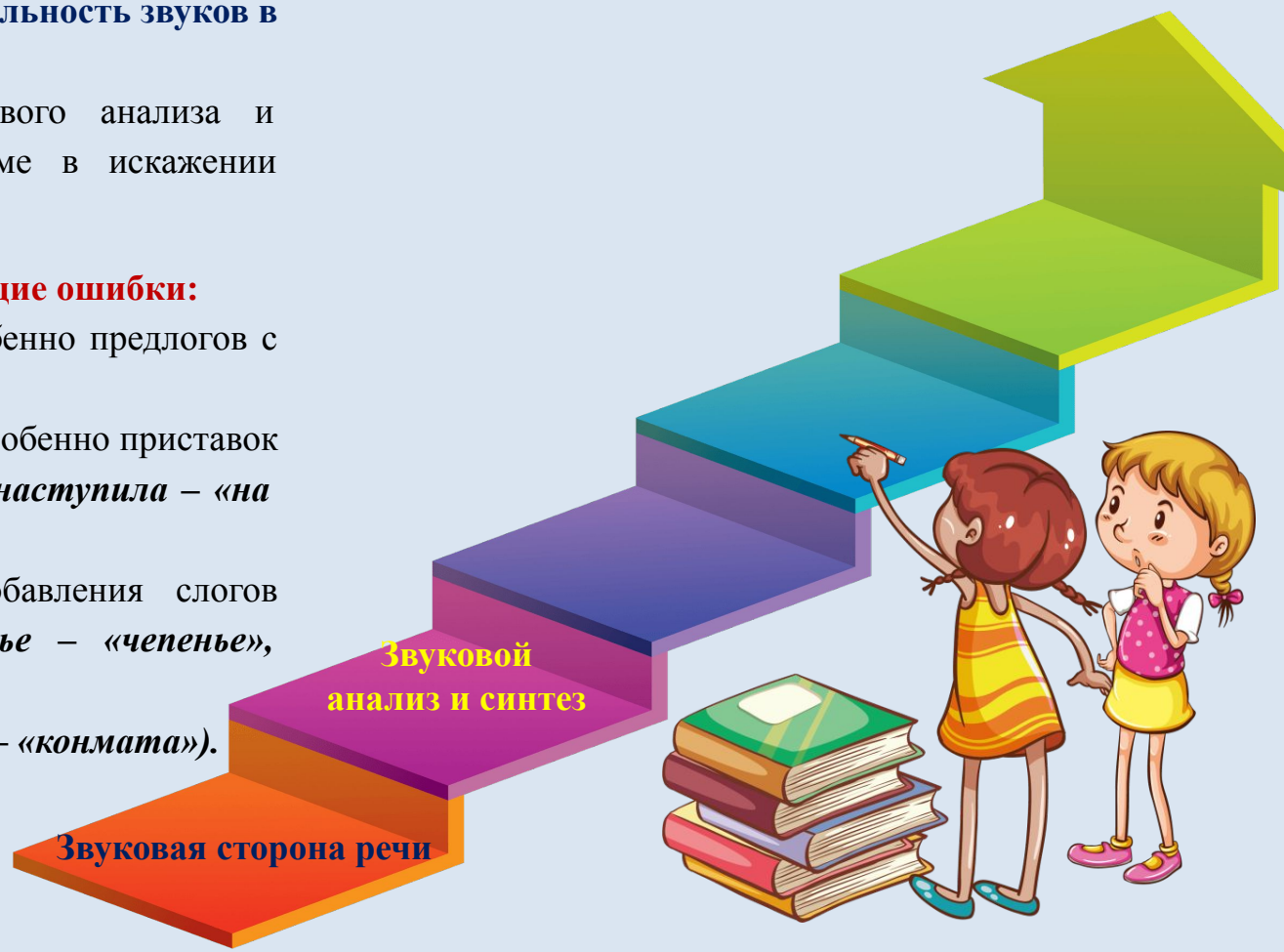
Дети должны уметь:

- делить предложения на слова;
- делить слова на слоги;
- уметь выделять все звуки в словах;
- устанавливать последовательность звуков в слове.

Недоразвитие функций языкового анализа и синтеза проявляется на письме в искажении структуры слова и предложения.

Наиболее характерны следующие ошибки:

- слитное написание слов, особенно предлогов с другими словами;
- раздельное написание слов, особенно приставок и корней (*в доме* – «вдоме», *наступила* – «наступила»);
- пропуски, перестановки, добавления слогов (*комната* – «кота», *печенье* – «чепенье», *паровоз* – «павороз»);
- перестановки букв (*комната* – «конмата»).



Что входит в понятие «речевая готовность к школе»?

Грамматическая сторона речи.

У детей должны быть сформированы навыки словоизменения и словообразования:

Навыки словоизменения:

Дети должны уметь:

- изменять существительные по падежам и числам (например: санки, на санках);
- употреблять различные предлоги;
- согласовывать существительные с прилагательными в роде, числе, падеже (например: голубое полотенце);
- правильно употреблять глаголы (например: бегу, бежишь, бежит, бежим, бегите, бежал, побежит и т.п.).

В связи с недоразвитием грамматического строя речи можно наблюдать:

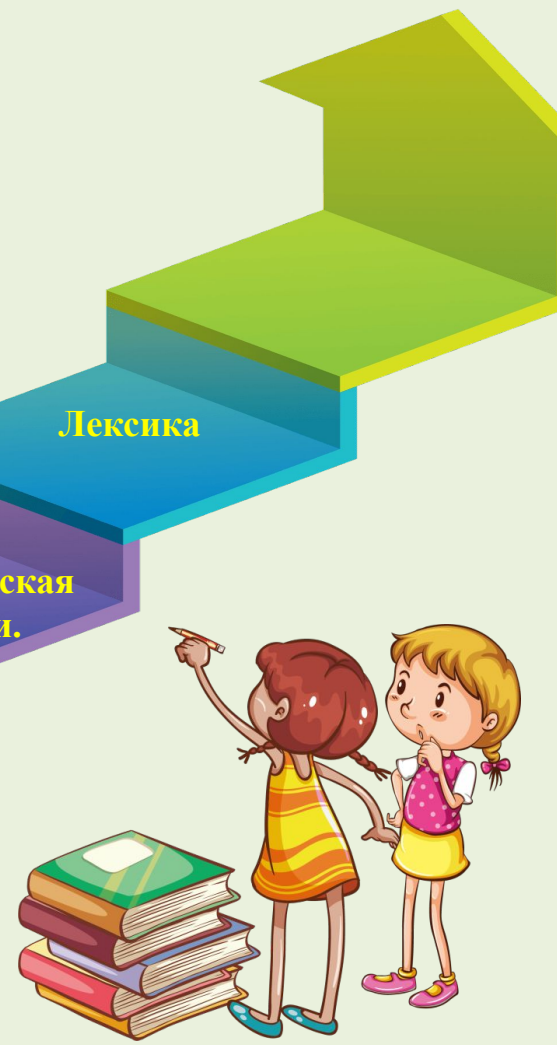
- ошибки в падежных окончаниях и при изменении числа существительных (много деревьев – «много деревьев»);
- пропуски, замены предлогов (над столом – «на столом»);
- ошибки согласования (белый дом – «бела дом», голубое полотенце – «голубая полотенце»).

Звуковая сторона речи

Звуковой анализ и синтез

Грамматическая сторона речи.

Лексика



Что входит в понятие «речевая готовность к школе»?

Грамматическая сторона речи.

У детей должны быть сформированы навыки словоизменения и словообразования:

Навыки словообразования:

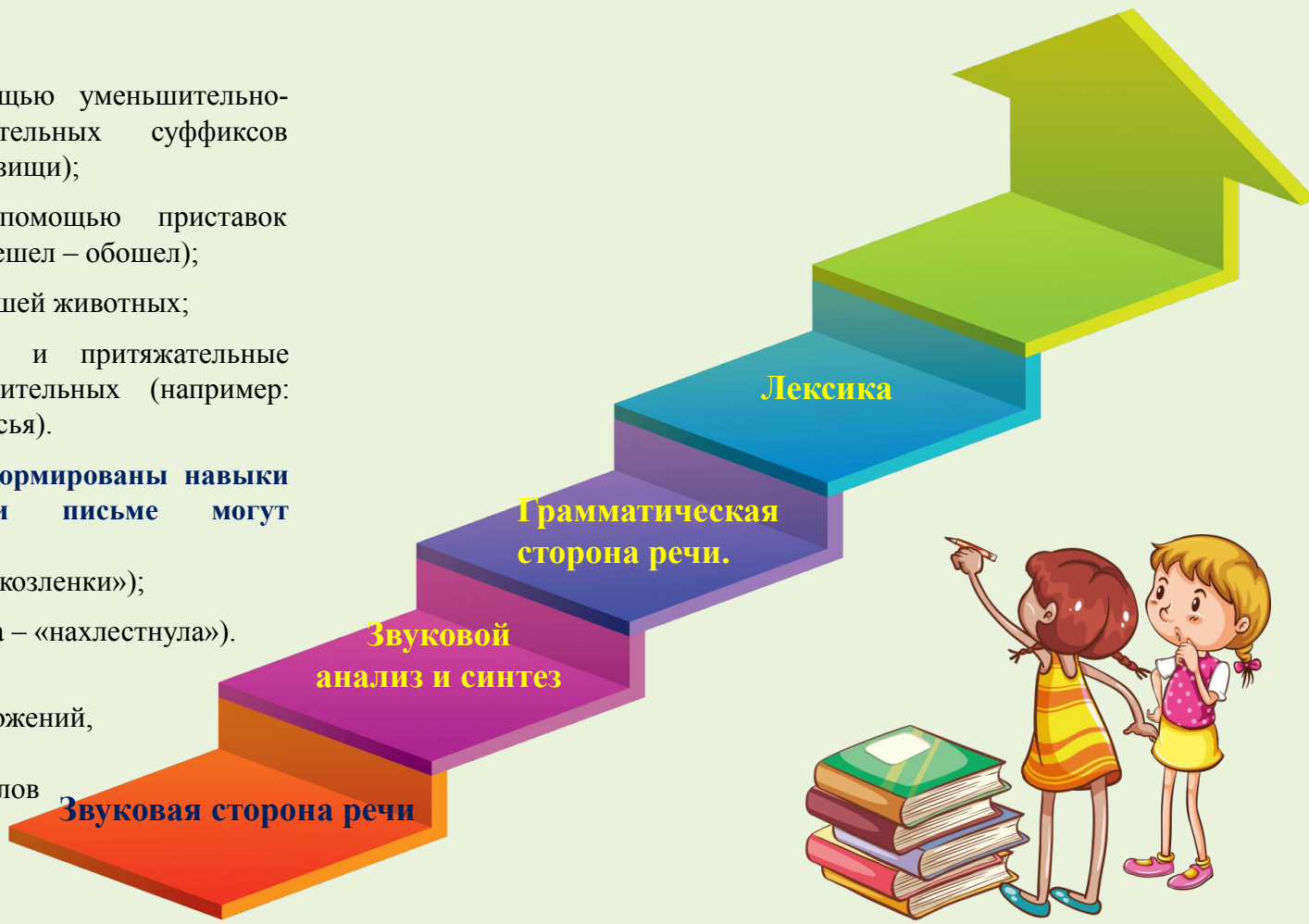
Дети должны уметь:

- образовывать слова с помощью уменьшительно-ласкательных и увеличительных суффиксов (например: глаза – глазки – глазищи);
- образовывать глаголы с помощью приставок (например: шел – вышел – перешел – обошел);
- образовывать название детенышей животных;
- образовывать относительные и притяжательные прилагательные от существительных (например: малина – малиновое, лиса – лисья).

Если у первоклассника не сформированы навыки словообразования, то при письме могут наблюдаться:

- замены суффиксов (козлята – «козленки»);
- замены приставок (захлестнула – «нахлестнула»).

Могут наблюдаться трудности конструирования сложных предложений, пропуски членов предложений, нарушения последовательности слов в предложении.



Что входит в понятие «речевая готовность к школе»?

Лексическая сторона речи (словарный запас).

Дети должны уметь:

- точно подбирать слова;
- ясно выражать свои мысли, связывая различные факты в единое целое;
- дифференцировать обозначения предметов (*например: «автомобиль легковой и грузовой, а не просто автомобиль», «обувь зимняя и летняя»*);
- употреблять сложные слова (*например: длинноногий*);
- пользоваться эпитетами (*например: чистое поле*);
- подбирать метафоры (*например: туча комаров*);
- использовать слова и фразы с переносным значением (*например: сломя голову*);
- подбирать синонимы (*например: храбрый – смелый – отважный*).

Недоразвитие лексической стороны речи влияет на понимание прочитанного, даже при технически правильном чтении. Такие дети с трудом осознают значение прочитанных слов, предложений, текста. Особенности трудности вызывают метафоры и сравнения. В старших классах возникают ошибки в подборе проверочных слов на письме.



Что входит в понятие «речевая готовность к школе»?

Связная речь.

Под связной речью принято понимать умение строить развернутые высказывания, которые позволяют человеку систематично и последовательно излагать свои мысли.

Дети должны уметь:

- свободно общаться с взрослыми и сверстниками;
- поддерживать разговор на темы, доступные возрасту;
- рассказывать о пережитых событиях;
- пересказывать содержание сказки, рассказа;
- описывать окружающие предметы;
- раскрывать содержание картины, некоторых явлениях окружающей действительности.

Нарушение самостоятельной связной речи может выражаться в трудностях пересказа, в составлении рассказа, в написании сочинений и изложений.



Спасибо за внимание!