


# Терминологический срез.

- Басня+признаки басни
- Мораль
- Аллегория
- Олицетворение
- Ирония
- Сатира
- Эзопов язык



Басни И.А. Крылова  
«Листы и Корни», «Ларчик».  
Обличение человеческих  
пороков.

Урок литературы 6 класс

# БАСНЯ

занимательный  
короткий рассказ

смешное лирическое  
стихотворение

короткая сказочная  
история

герои -  
богатыри

герои -  
животные,  
иногда люди

есть герои -  
помощники

Цель: развлечь  
читателя, создать  
хорошее настроение

Цель: прославить  
русский народ, Русь

Цель: помочь  
исправить недостатки,  
посмеявшись над ними

Троекратные  
повторы

волшебство

мораль

диалог

# Какова основная цель басни?



- Посмеяться над забавными героями, указать на пороки людей, напомнить читателям старые истины.

- В баснях обличались общественные и человеческие пороки.



Слон и Моська

# Анализ басни

**-Какой характер у листьев?**

(самодовольные, капризные, заносчивые)

**-Кого Крылов имел ввиду, изображая листья?**

(высшее общество, власть, начальство)

**-А какие корни?**

(трудолюбивые, терпеливые)

**- Кого он здесь подразумевал?**

Для того чтобы лучше понять мораль я подскажу вам. Басня была написана в 1811 году

(Крылов говорит о равном участии власти и народа в общественной жизни. Это было очень важно перед началом Отечественной войны 1812 года)

**-Что высмеивает Крылов?**

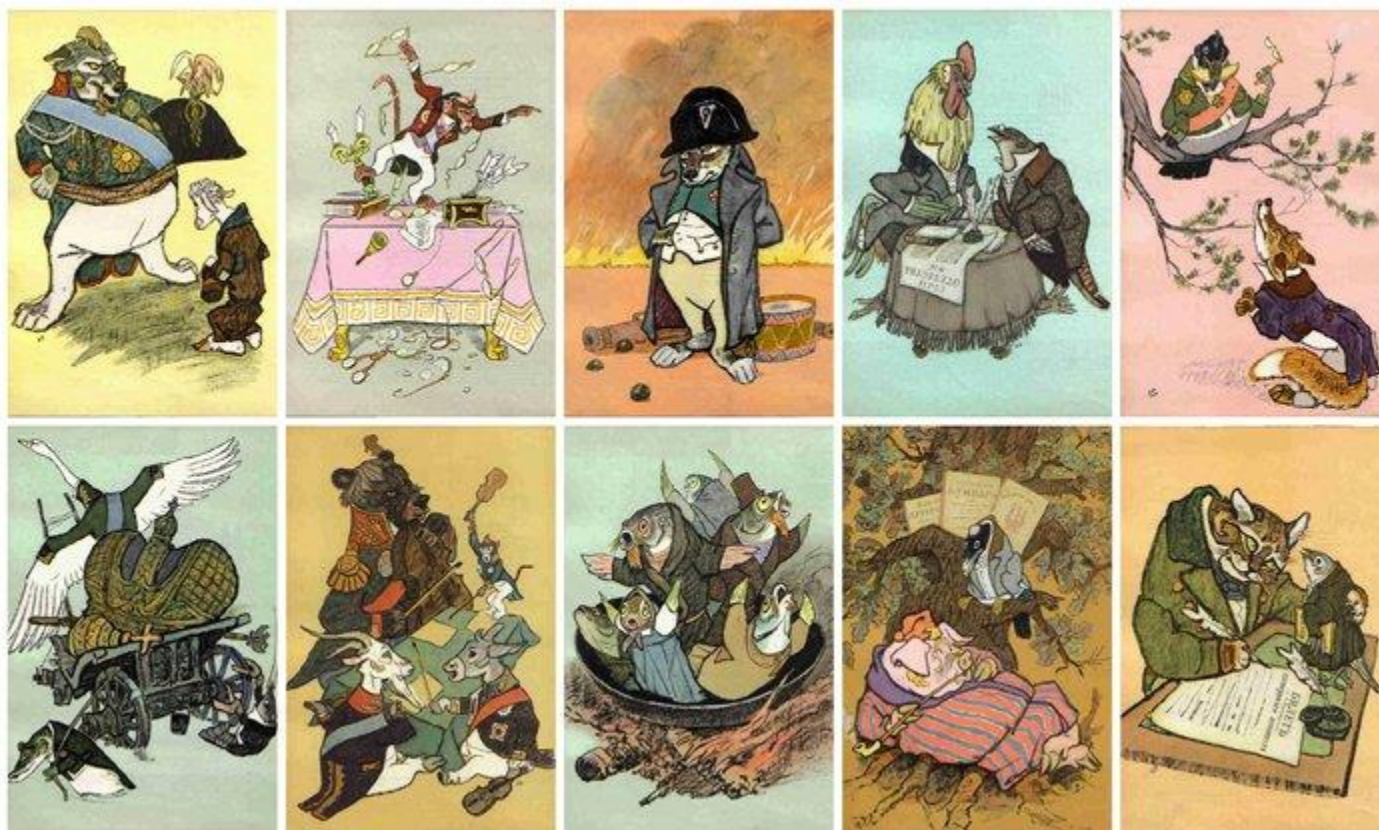
(человеческие качества - самодовольство, эгоизм и социальное неравенство)

**-Кто противопоставляется в этой басне?**

(листья и корни, власть и народ)

Противопоставление называется **антитеза**.

## Что изображает данная иллюстрация?



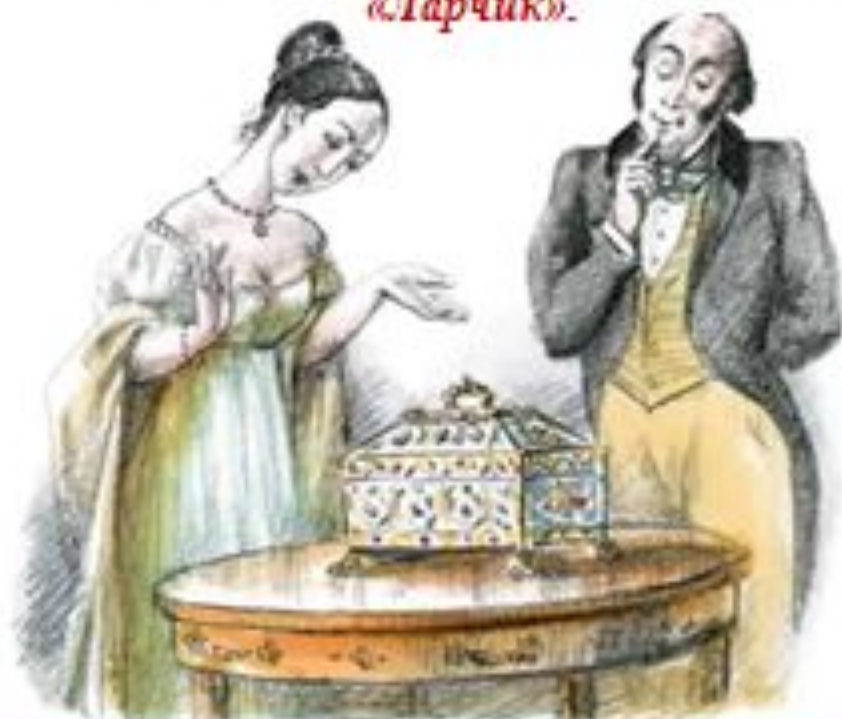
- Рисунок К. Трутовского иллюстрирует басню «Лисы и Корни», хотя ни листов, ни корней там нет. Художник отказывается от аллегии и изображает две группы людей: верхушку общества и его корни – крестьян.
- В басне эзоповым языком говорится о проблемах государства и общества.

# Басня И.А.Крылова «Ларчик»

И.А.Крылов написал басню «Ларчик» в 1807 году.

Баснописец всегда был настроен против пустого мудрствования, которое не могло быть подкреплено практическим опытом или не вытекало из традиций народа и не находило опоры в его исторической жизни. С таким же порицанием он относился и к тем, кто не умел с умом и сноровкой «за дело просто взяться», а пускался в досужие и глубокомысленные рассуждения.

Этой теме он посвятил несколько басен, к числу которых относится и басня *«Ларчик»*.





# Анализ басни

- - О чем эта басня?

(критика мнимого мастера, хвастуна)

- - Почему нам смешно?

(Механик старается, а ничего у него не получается)

# Анализ басни

Крылов смеётся над «механики мудрецом»:

дело заключается не только в том, что задача проста, а герой напрасно искал каких-то сложностей, но и в том, что у Ларчика нужно было поднять крышку. Таким образом, последняя фраза «А Ларчик просто открывался» имеет два значения.

Первое состоит в том, что секрет Ларчика прост. В этом случае ударение должно стоять на слове «просто».

Из второго следует, что Ларчик не был заперт. И тогда ударение в заключительных словах должно быть поставлено на слове «открывался».

Весело смеясь, Крылов играет этими значениями, придавая басне многозначный, широкий и глубокий смысл.