

КУЛЬТУРА ЭПОХИ ВОЗРОЖДЕНИЯ

Лекция № 4.2

Лектор: ассистент кафедры
социальных и гуманитарных наук
ФТМИ Ольга Сергеевна Сорокина

2017

ВОЗРОЖДЕНИЕ ШИРОКОМ СМЫСЛЕ

- ❖ *Возрождение* - переосмысление и обновление культурного наследия прошлых эпох в современных социально-исторических условиях.
- ❖ Термин «Возрождение» применительно к периоду европейской культуры впервые использовал архитектор и историк искусства *Джорджо Вазари* в книге «Жизнеописание великих живописцев, ваятелей и зодчих».

ЭПОХА ВОЗРОЖДЕНИЯ. XIII-XVI ВЕКА

Периодизация эпохи Возрождения:

1. Проторенессанс
 - a) XIII век - дученто
 - b) XIV - треченто
2. Раннее Возрождение - XV век
(кватроченто)
3. Высокое Возрождение - 1480-1530 гг.
(чинквеченто)
4. Позднее Возрождение - до конца XVI
века

ДАНТЕ АЛИГЬЕРИ (1265-1321)

Данте Алигьери, мыслитель и поэт абсолютно нового толка, постоянно ищущий принципиального основания всему, что происходило в нём самом и вокруг него. Именно эта вдумчивость, жажда общих начал, определённости, внутренней цельности, страстность души и безграничное воображение определили качества его поэзии, стиля, образности и абстрактности.

Любовь к юной Беатриче получала для него таинственный смысл; он наполнял ею каждый момент существования. Её идеализированный образ занимает значительное место в его поэзии.



БАПТИСТЕРИЙ САН-ДЖОВАННИ



Именно здесь был крещен Данте

Врата Сан-Джованни,
скульптор- Лоренцо Гиберти



ДАНТЕ АЛИГЬЕРИ (1265-1321)

- ❖ Выдающийся итальянский поэт, чьё творчество связано с новым направлением итальянской поэзии, известным как школа «нового сладостного стиля» («dolce stil nuovo»), где любовь к женщине идеализировалась и отождествлялась с любовью к мудрости и добродетели
- ❖ Самые известные произведения Данте - «Божественная комедия», «Новая жизнь», «Пир».



Данте изображён держащим копию Божественной комедии рядом со входом в Ад

«БОЖЕСТВЕННАЯ КОМЕДИЯ»

Земную жизнь пройдя до половины,
Я очутился в сумрачном лесу,
Утратив правый путь во тьме долины.
Каков он был, о, как произнесу,
Тот дикий лес, дремучий и грозящий,
Чей давний ужас в памяти несусь!
Так горек он, что смерть едва ль не слаще.
Но, благо в нем обретши навсегда,
Скажу про все, что видел в этой чаще...

Д. Алигьери, Божественная комедия, Ад, песнь первая

«БОЖЕСТВЕННАЯ КОМЕДИЯ»

- ❖ Первоначальное название, данное Данте, - «Комедия». Согласно средневековой традиции комедией назвалось любое литературное произведение с плохим началом и хорошим концом. Эпитет «божественная» был добавлен в XIV веке, чтобы подчеркнуть художественное значение произведения.
- ❖ Жанр поэмы - типичный для Средневековья жанр «видений», когда герой попадает в загробный мир и узнает его тайны.
- ❖ «Божественная комедия» делится на три основные части - Ад, Чистилище и Рай, каждая из которых состоит из 33 песен, написанных терцинами, - трехстишиями.

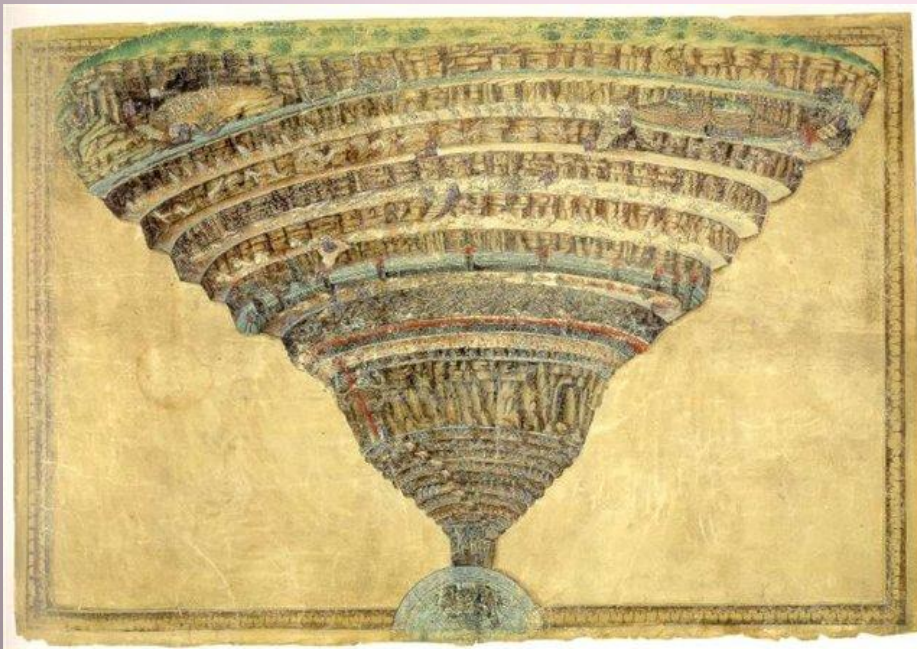
«БОЖЕСТВЕННАЯ КОМЕДИЯ»

Герой Данте впадает в летаргический сон, и его душа отправляется в загробный мир. Спасителем его души оказывается давно умершая возлюбленная Беатриче, которая посылает в помощь душе Данте античного поэта Вергилия, сопровождающего его в путешествии по Аду и Чистилищу. По Раю Данте сопровождает сама Беатриче, так как врата Рая не впускают язычника Вергилия.

Я УВОЖУ К ОТВЕРЖЕННЫМ СЕЛЕНЬЯМ,
Я УВОЖУ СКВОЗЬ ВЕКОВЕЧНЫЙ СТОН,
Я УВОЖУ К ПОГИБШИМ ПОКОЛЕНЬЯМ.
БЫЛ ПРАВДОЮ МОЙ ЗОДЧИЙ ВДОХНОВЛЕН:
Я ВЫСШЕЙ СИЛОЙ, ПОЛНОТОЙ ВСЕЗНАНЬЯ
И ПЕРВОЮ ЛЮБОВЬЮ СОТВОРЕН
ДРЕВНЕЙ МЕНЯ ЛИШЬ ВЕЧНЫЕ СОЗДАНИЯ,
И С ВЕЧНОСТЬЮ ПРЕБУДУ НАРАВНЕ.
ВХОДЯЩИЕ, ОСТАВЬТЕ УПОВАНЬЯ.

«Божественная комедия», Ад, песнь третья. Надпись на воротах

Ада



Изображение
Ада

«БОЖЕСТВЕННАЯ КОМЕДИЯ»

- ❖ Главный герой произведения - человек запутавшийся, сомневающийся, ищущий понимания
- ❖ Мир, созданный в «Божественной комедии», - это уникальная картина мироздания, вымышленный мир, во многом уподобленный земным картинам: головокружительные провалы в Альпах, леса и горы Италии...
- ❖ Герой знакомится с Адом, Чистилище и Раем, познает истину и законы мироздания, однако не осуждает все грехи. Любовь для Данте - не грех, а чувство, определяемое самой природой жизни

В XIII веке активно развиваются города и производство (мануфактуры). В общественной морали все отчетливее проявляются черты рационализма, практицизма, осознание роли личных потребностей человека. Складывается новая мораль, оправдывающая радости мирской жизни, утверждающая право человека на земное счастье, на свободное развитие и проявление всех природных задатков.

Новый тип человека своими успехами был обязан не происхождению, а собственным усилиям, уму, предприимчивости, знаниям, удаче.

ДЖ. МАНЕТТИ «О ДОСТОИНСТВЕ И ПРЕВОСХОДСТВЕ ЧЕЛОВЕКА»

«Поскольку велики, непоколебимы и восхитительны сила, разум и могущество человека, ради которого ... был создан и сам мир и все, что в нем есть, то равным образом прямой, неизменный и *единственный долг человека* состоит ... в том, чтобы ... *быть в состоянии руководить и управлять миром, созданным ради человека...*»

ВАЖНЕЙШИЕ ОСОБЕННОСТИ КУЛЬТУРЫ ВОЗРОЖДЕНИЯ

- ❖ Обмирщение культуры
- ❖ Стремление к возрождению образцов и ценностей античной культуры *в новых исторических условиях*
- ❖ Антропоцентризм
- ❖ Гуманизм
- ❖ Тезис: микрокосм человека тождественен макрокосму
- ❖ Развитие национальных языков
- ❖ Ощущение ценности и полноты жизни, открытость миру
- ❖ Тезис: человек рожден для усилия
- ❖ Формирование новых социальных типов - интеллигента и гражданина

ГУМАНИЗМ ЭПОХИ ВОЗРОЖДЕНИЯ

- ❖ Признание ценности человека как личности
- ❖ Главное в гуманистическом мировоззрении - сам человек, объявленный центром мироздания и «мерой всех вещей», творцом самого себя
- ❖ Утверждение **высокого предназначения**, достоинства и безграничных возможностей человека
- ❖ Идеал - всесторонне развитый (**homo universale**), духовно богатый, сильный и свободный человек

ГУМАНИСТЫ

- ❖ Юристы, адвокаты, писатели, поэты, ученые, художники, архитекторы...
- ❖ Пропаганда идеала гармоничной, сильной, духовно богатой личности
- ❖ Ощущение ценности свободы человека
- ❖ Ф. Петрарка, Дж. Бокаччо, У.фон Гуттен, Эразм Роттердамский - известные гуманисты
- ❖ «Похвала глупости» Э. Роттердамского. Осмеяние человеческой глупости, критика церкви
- ❖ Использование иронии, сатиры
- ❖ «Дом радости» - первая гуманистическая школа в Мантуе

«князь гуманистов» Эразм Роттердамский (1469-1536 гг)



Культура Возрождения не стала простым воспроизведением идеалов античности. Она интерпретировала их по-новому, исходя из изменившихся исторических условий.

Культура Возрождения - протест против средневековой культуры. Она отрицала догматизм, схоластику, критиковала церковь, но не отказывалась от религии. Гуманисты спорили о примирении христианства и античности, заново переводили Библию. Лучшие произведения эпохи были созданы в русле церковного искусства.

Мир привлекает человека, поскольку он одухотворен Богом.

ФЛОРЕНЦИЯ

Родиной Возрождения стала Флоренция, - в XIII веке город богатых купцов, владельцев мануфактур, ремесленников, организованных в цехи, центр кружков гуманистов, которые обратились к наследию античного мира.



ПАМЯТНИК ДАНТЕ ВО ФЛОРЕНЦИИ



ЛОРЕНЦО МЕДИЧИ (1449-1492)

Флорентийский государственный деятель, глава Флорентийской республики, поэт, меценат, основатель академии Кареджи



Лоренцо Медичи

Герб семьи Медичи в современной Флоренции



Quant'è bella giovinezza,
che si fugge tuttavia!
chi vuol esser lieto, sia:
di doman non c'è certezza...

Помни, кто во цвете лет, -
Юн не будешь бесконечно.
Нравится - живи беспечно:
В день грядущий веры нет...



Лоренцо Медичи, отрывок из «Триумфа Вакха и Ариадны»
Стихотворения Л. Медичи отражали дух и настроения
эпохи.

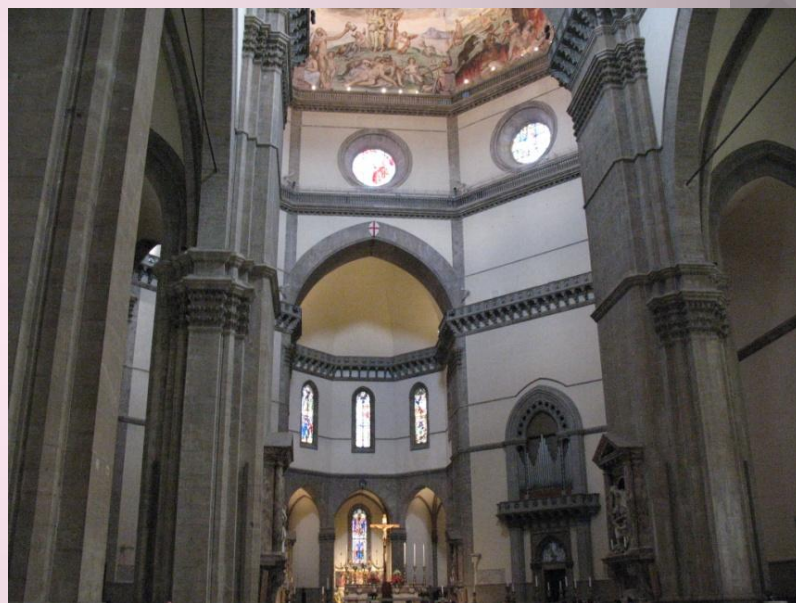
РОЛЬ ИСКУССТВА В ЭПОХУ ВОЗРОЖДЕНИЯ

- ❖ Искусство в эпоху Возрождения выполняло функцию универсального познания
- ❖ Первым шагом к познанию мира стало ясное видение мира, постигающее природу вещей
- ❖ *Изображение мира таким, каким его видит человек*, - главный принцип художников Ренессанса
- ❖ Знание перспективы и пропорций, строения и механизмов движения человеческого тела, передача объема на плоскости - необходимые условия

СОБОР САНТА МАРИЯ ДЕЛЬ ФЬОРЕ, ФЛОРЕНЦИЯ



СОБОР САНТА МАРИЯ ДЕЛЬ ФЬОРЕ, ФЛОРЕНЦИЯ, ФРАГМЕНТЫ



КУПОЛ СОБОРА САНТА МАРИЯ ДЕЛЬ ФЬОРЕ



Автор купола собора – архитектор Филиппо Брунеллески. Восьмигранный купол диаметром 42 метра был построен без опирающихся на землю лесов; он состоит из двух оболочек, связанных 24 ребрами и 6 горизонтальными кольцами. Возвышаясь над городом, купол, с его устремленностью ввысь и гибким упругим контуром, определил характерный силуэт Флоренции, и самими современниками он мыслился символом новой эпохи

АРХИТЕКТУРА ФЛОРЕНЦИИ

Базилика Санта-Мария
Новелла



Базилика Санта-
Кроче и памятник
Данте

РАЗВИТИЕ СВЕТСКОЙ АРХИТЕКТУРЫ

Оспедале дельи Инноченти, или Приют для Невинных, построенный во Флоренции, был предназначен для детей-сирот и подкидышей; он должен был стать прежде всего Воспитательным Домом, а не лечебным учреждением, под одной крышей предполагалось объединить ясли, школу, разного рода мастерские; предполагались также медицинское обслуживание, аптека и церковь. В архитектурном решении Дома были уже заложены идеи и принципы, развитие которых впоследствии ляжет в основу архитектуры собственно больничных проектов: в композиционном замысле ясное выражено **общественный характер здания**, самостоятельность комплекса, его видное место в городе, организация жизненного пространства с учетом функции сооружения, множество мелких помещений различного предназначения, комбинация изолированных, самостоятельных частей вместо непрерывной цепи готических крестовых сводов.

ВОСПИТАТЕЛЬНЫЙ ДОМ ВО ФЛОРЕНЦИИ (ОСПЕДАЛЕ ДЕЛЫИ ИННОЧЕНТИ)



ПАЛАЦЦО МЕДИЧИ-РИККАРДИ



ПАЛАЦЦО СТРОЦЦИ



Внутренний дворик
палаццо Строцци

ЛЕОН БАТТИСТА АЛЬБЕРТИ ПАЛАЦЦО РУЧЕЛЛАИ



ЛОДЖИЯ РУЧЕЛЛАИ ВО ФЛОРЕНЦИИ, СОВРЕМЕННЫЙ ВИД



ДОНАТЕЛЛО (ОК. 1386-1466)

Донатто де Николло ди Бетто Барди (Донателло) - выдающийся скульптор эпохи Возрождения, основоположник индивидуализированного скульптурного портрета. Донателло придерживался реалистических принципов, иногда кажется, что он нарочно отыскивал некрасивые стороны природы. Его работы привлекают суровой выразительностью и внутренней силой образов.

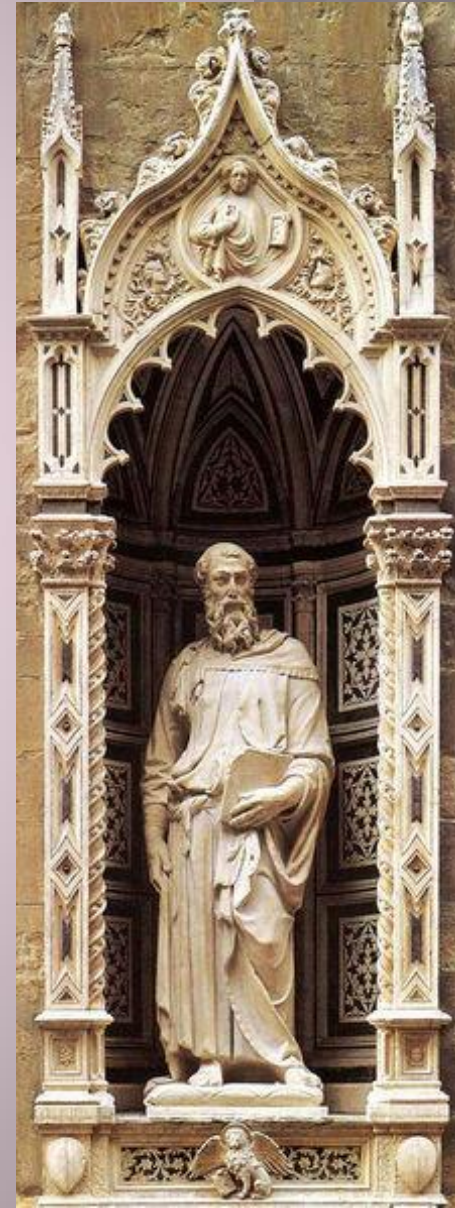
В эпоху Возрождения скульптура приобрела самостоятельное, независимое от архитектуры значение.

ПРОИЗВЕДЕНИЯ ДОНАТЕЛЛО



Статуя Давида

Святой Марк



ТЕАТР И МУЗЫКА ВОЗРОЖДЕНИЯ

- ❖ От средневековых мистерий и фарсов к развитию театра
- ❖ Комедия дель арте (Комедия масок)
- ❖ Музыка представлена мессами, гимнами и псалмами
- ❖ Формирование светской музыки
- ❖ Мадригальная комедия - предшественница оперы и балета
- ❖ Лютня - самый популярный музыкальный инструмент Возрождения



ЖИВОПИСЬ ВОЗРОЖДЕНИЯ

- ❖ Использование прямой перспективы, светотени
- ❖ Подражание природе, жизнеподобие, картина - «окно в мир»
- ❖ Живопись опирается на достижение наук
- ❖ Персональное творчество
- ❖ Появляются жанры: религиозно-мифологический, исторический, бытовой, пейзажный, портрет
- ❖ Гравюра (на дереве, на меди)
- ❖ Художник уподобляется Богу, творящему собственный мир

ДЖОТТО ДИ БОНДОНЕ (1266/76-1337)

- ❖ Начало новой эпохи связано с флорентийским художником Джотто ди Бондоне
- ❖ Трудоемкую технику мозаики он заменил фреской
- ❖ Первым реализовал принцип подражания природе в живописи, использовал световую моделировку (светлое человек видит более приближенным, темное - более удаленным)

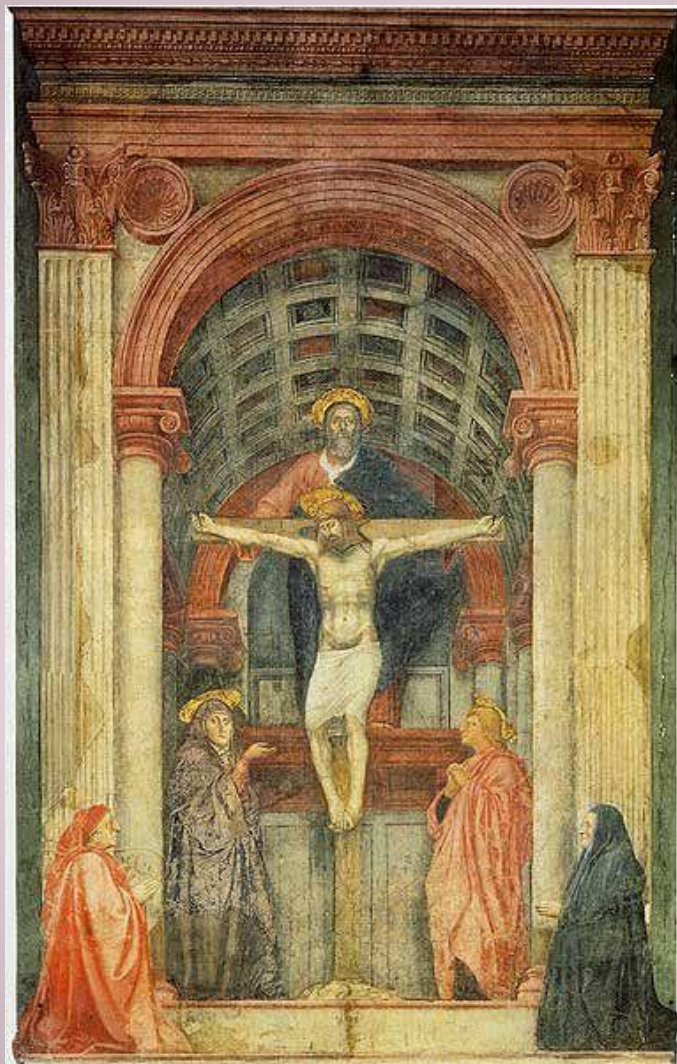
ДЖОТТО ДИ БОНДОНЕ

Бегство в Египет



Поцелуй Иуды

МАЗАЧЧО, «ТРОИЦА»



Верхняя часть композиции фрески замкнута аркой, что показывает материализацию небесного мира и утверждает первостепенную роль земной жизни.

МАЗАЧЧО, «ИЗГНАНИЕ ИЗ РАЯ»»



Адам и Ева идут, охваченные отчаянием... их преследует парящий ангел с мечом. Фреску отличают анатомически правильно изображение тел, моделирование объемов, свободное движение фигур. Жесты и мимика передают душевное состояние героев.

ИСКУССТВО КАК ПОЗНАНИЕ

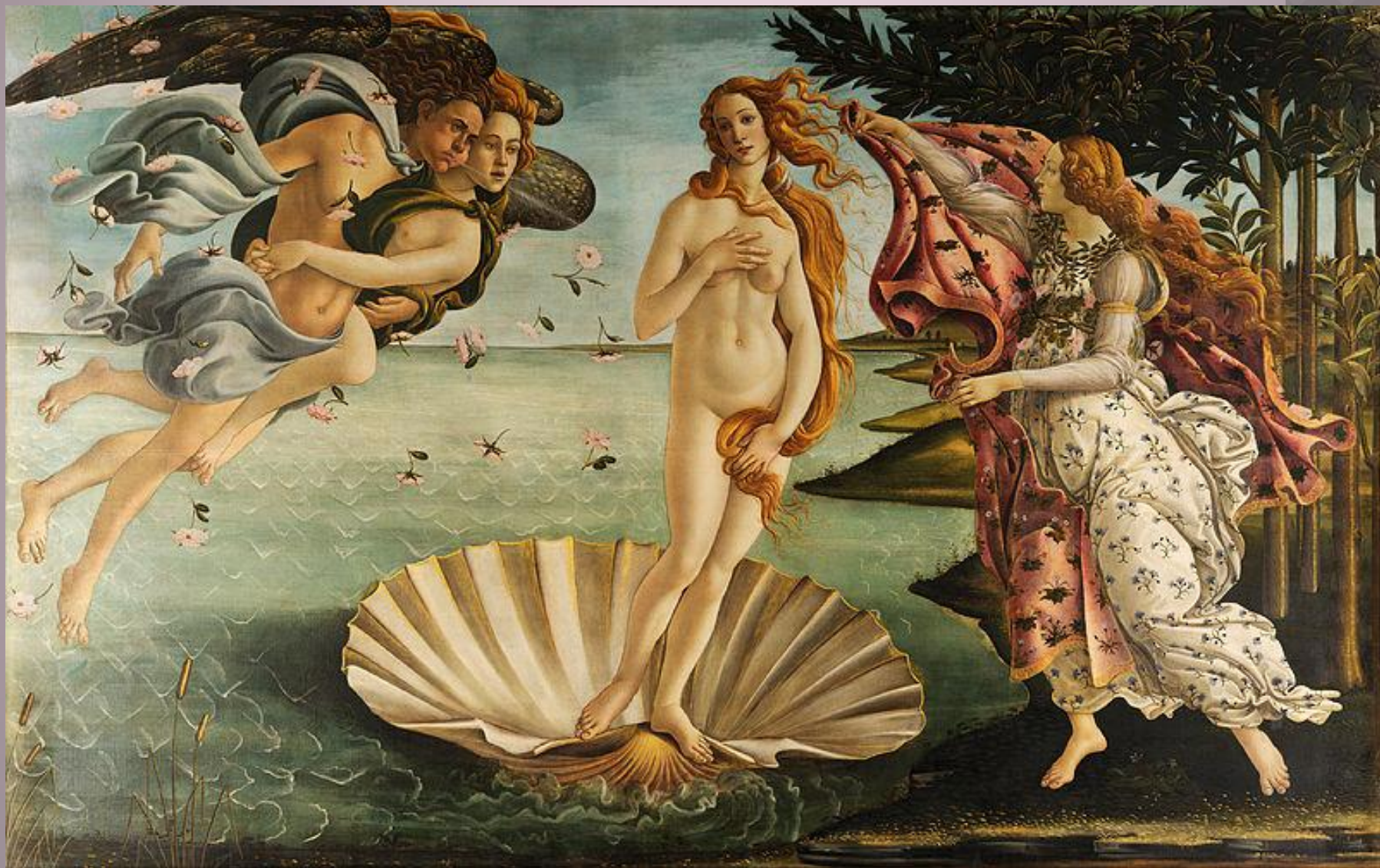
Искусство в эпоху Возрождения выполняло роль *универсального познания*, опередив в этом отношении науку и философию. Изображать мир так, как человек его видит, как отражает его зеркало, было исходным принципом ренессансных художников. Знание перспективы, теории пропорций, строения человеческого тела и его движений, умение передать объем на плоскости, а *в движениях тела выразить движения души* - всё это становится условием творчества и потребностью художников.

САНДРО БОТТИЧЕЛЛИ (1444-1510), «ВЕСНА», 1482 Г.

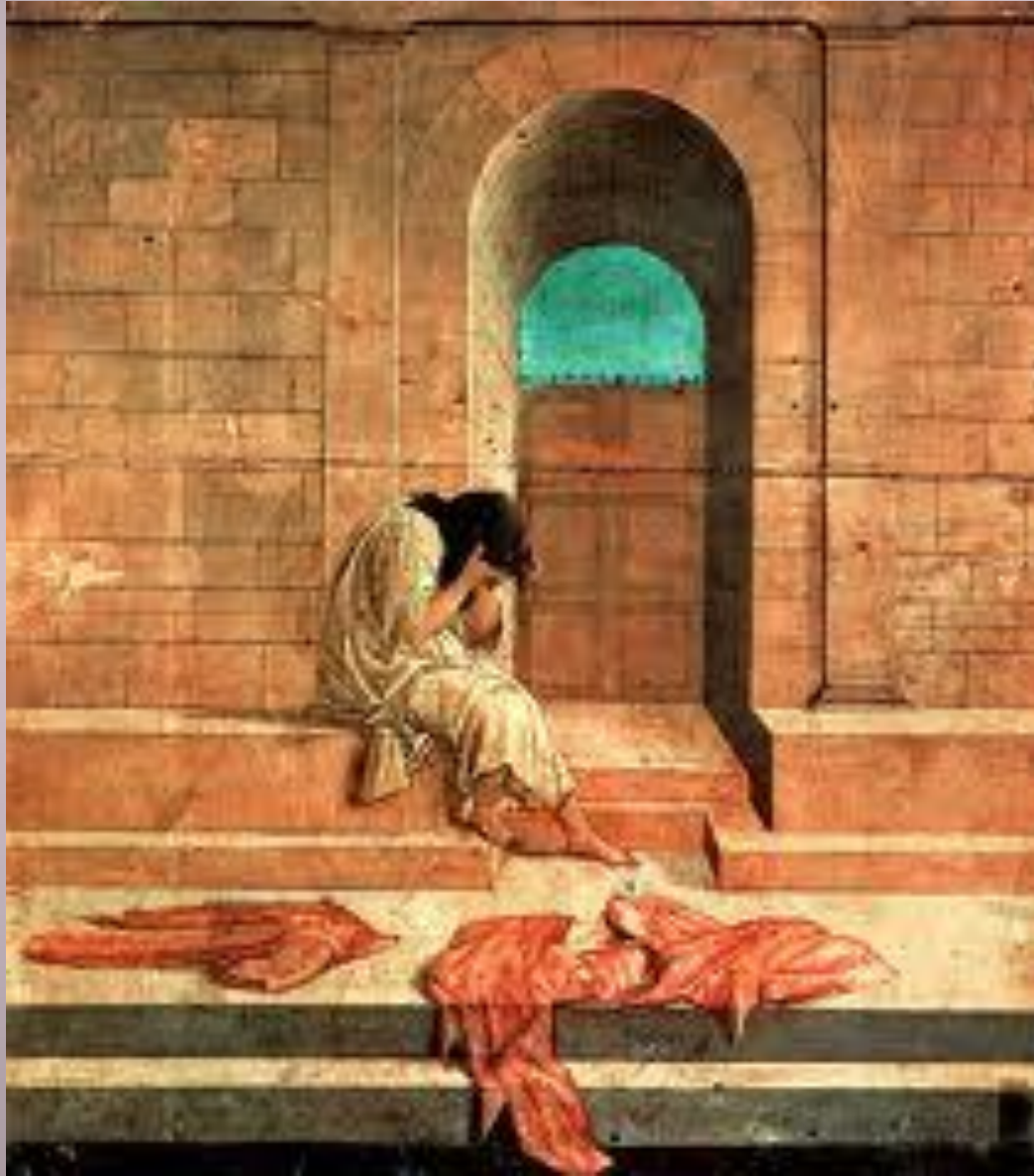


Использование сюжетов языческих мифов. Обращение к внутреннему миру персонажей, их настроениям и чувствам – тихой грусти и светлой надежде. Персонажи погружены в себя, задумчивы, одиноки.

САЛДРО ВОТТИЧЕЛЛИ,
«РОЖДЕНИЕ ВЕНЕРЫ»,
1484-1486



САНДРО БОТТИЧЕЛЛИ,
«ПОКИНУТАЯ», ОК. 1490 ГОДА



РОЖДЕНИЕ ПОРТРЕТНОЙ ЖИВОПИСИ

- ❖ Первые портреты были профильными и изображали донаторов (заказчиков, дарителей)
- ❖ В XV веке появляются портреты в фас или три четверти, позы становятся более свободными
- ❖ Главное в портретах - не индивидуальные черты, а *типичные качества человека Возрождения* - уверенность в себе, чувство собственного достоинства, цельность, значительность.

ПЬЕРО ДЕЛЛА ФРАНЧЕСКА, «ПОРТРЕТ
ГЕРЦОГА УРБИНСКОГО», 1465-1472



ПЬЕРО ДЕЛЛА ФРАНЧЕСКА «БИЧЕВАНИЕ ХРИСТА»



ИСКУССТВО ЧИНКВЕЧЕНТО

- ❖ Тяжелая экономическая и политическая ситуация в Италии, войны
- ❖ Искусство, несмотря на мрачную действительность, обращается к высоким и светлым идеалам
- ❖ Художественные образы отличаются внутренней значительностью, глубиной и сложностью
- ❖ Новый художник - свободная, активная и творческая личность
- ❖ Интеллект, гармония личности, мощь творчества

ЛЕОНАРДО ДА ВИНЧИ (1452-1519)

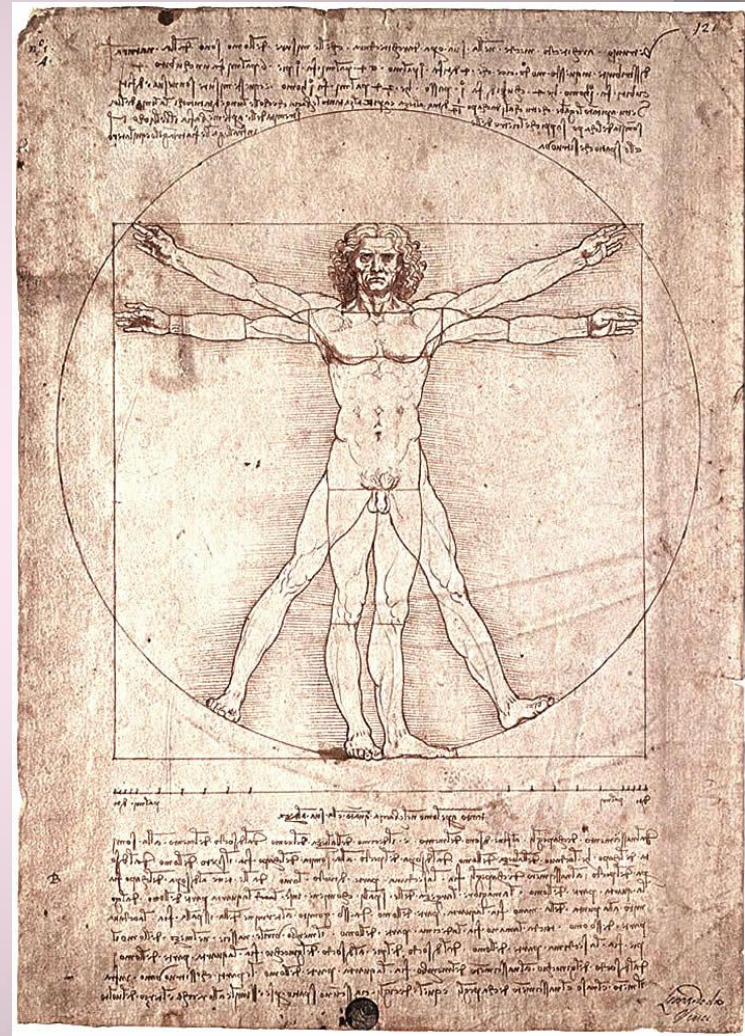
- ❖ Homo universale (универсальный человек)
- ❖ Художник, теоретик искусства, скульптор, архитектор, физик, астроном, инженер...



ЛЕОНАРДО ДА ВИНЧИ

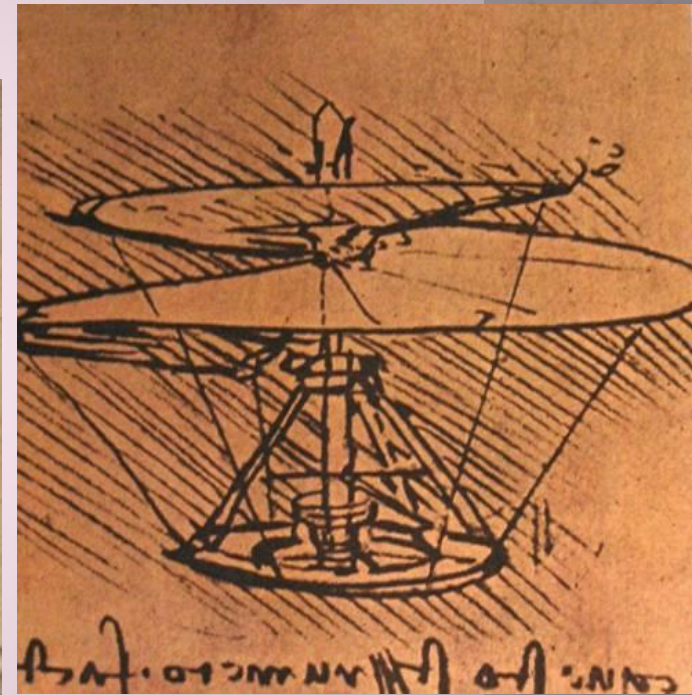


Анатомические рисунки Л. да Винчи



Витрувианский человек, чертеж пропорций

ТЕХНИЧЕСКИЕ ЧЕРТЕЖИ Л. ДА ВИНЧИ



ЛЕОНАРДО ДА ВИНЧИ, «ТАЙНАЯ ВЕЧЕРЯ»



«ТАЙНАЯ ВЕЧЕРЯ», 1495-1498

- ❖ Итальянское название - Il Cenacolo или L'Ultima Cena
- ❖ Христос сказал апостолам: «Один из вас предаст меня»
- ❖ Апостолы потрясены, негодуют, сомневаются
- ❖ Иуда выделен падающей на лицо тенью
- ❖ Фреска трапезной доминиканского монастыря Санта Мария делле Грацие в Милане, Италия
- ❖ Первое в истории живописи изображение психологического конфликта, открытого проявление сильных чувств
- ❖ Использование прямой перспективы

СРАВНЕНИЕ ПРЯМОЙ И ОБРАТНОЙ ПЕРСПЕКТИВЫ



Обратная
перспектива.
Средневековье

Прямая
перспектива.
Возрождение

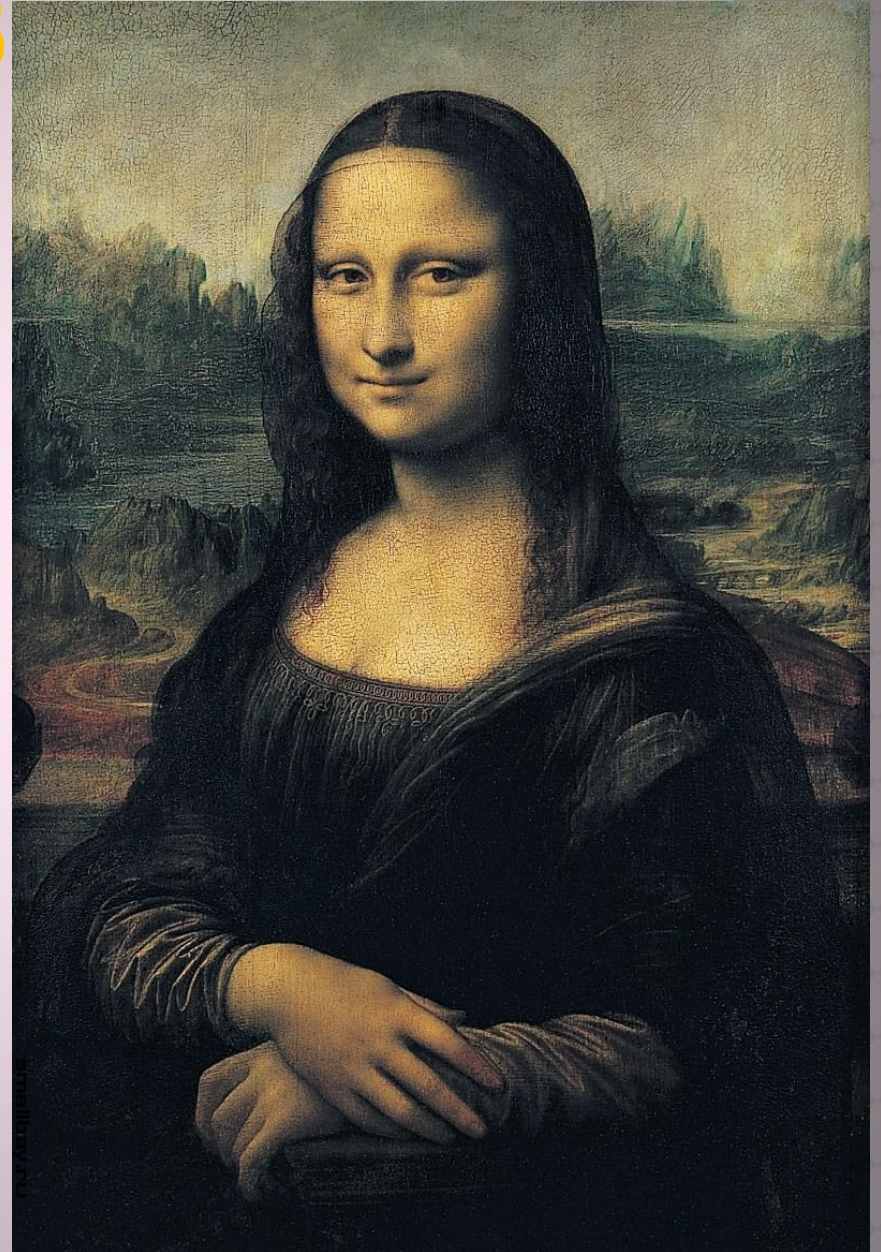


ЛЕОНАРДО ДА ВИНЧИ (1452-15

Первый
психологический
портрет, передающий
жизнь души,
изменение мыслей и
настроений.

**Человека и его душу
должен писать
художник, - считал
Леонардо да Винчи.**

**Мона Лиза
(Джоконда)**



СФУМАТО

Сфумáто (от итал. *sfumato* — затушёванный, буквально — исчезающий, как дым) — используемое в живописи смягчение очертаний фигур и предметов, которое позволяет передать окутывающий их воздух. Приём сфумато разработал Леонардо да Винчи в теории и художественной практике. Сфумато можно видеть в «Моне Лизе» и других работах Леонардо.

ЛЕОНАРДО ДА ВИНЧИ (1452-1519)



Мадонна
Бенуа

РАФАЭЛЬ САНТИ (1483-1519)



Автопортрет



Мадонна в зелени

РАФАЭЛЬ САНТИ

- ❖ Воплощал представления Ренессанса о человеке и его исключительном месте в мире
- ❖ Мадонна - любимый образ Рафаэля, в нем он выразил представления о благородстве и совершенстве человека
- ❖ В позднем творчестве Рафаэля Мадонна выражает большую душевную силу и становится символом самоотверженной материнской любви

РАФАЭЛЬ САНТИ,
«СИКСТИНСКАЯ МАДОННА»,
1512-1513



СТАНЦЫ РАФАЭЛЯ, ВАТИКАН



РАФАЭЛЬ, ФРЕСКА «АФИНСКАЯ ШКОЛА»



МИКЕЛАНДЖЕЛО БУОНАРРОТИ, «ДАВИД»



МИКЕЛАНДЖЕЛО БУОНАРРОТИ (1475-1564)

- ❖ Выдающийся скульптор и художник Возрождения
- ❖ Способность к героическому подвигу, борьба за утверждение прав человека на свободу - главные мотивы его творчества
- ❖ Впервые соединил в скульптуре идеал телесной красоты с отвлеченной духовной идеей. Яркий пример - *статуя Давида*. Красота тела человека и предельная собранность его сил и воли
- ❖ Роспись потолка Сикстинской капеллы Ватиканского дворца - величайшая фреска Микеланджело

МИКЕЛАНДЖЕЛО БУОНАРРОТИ, «ПЬЕТА»

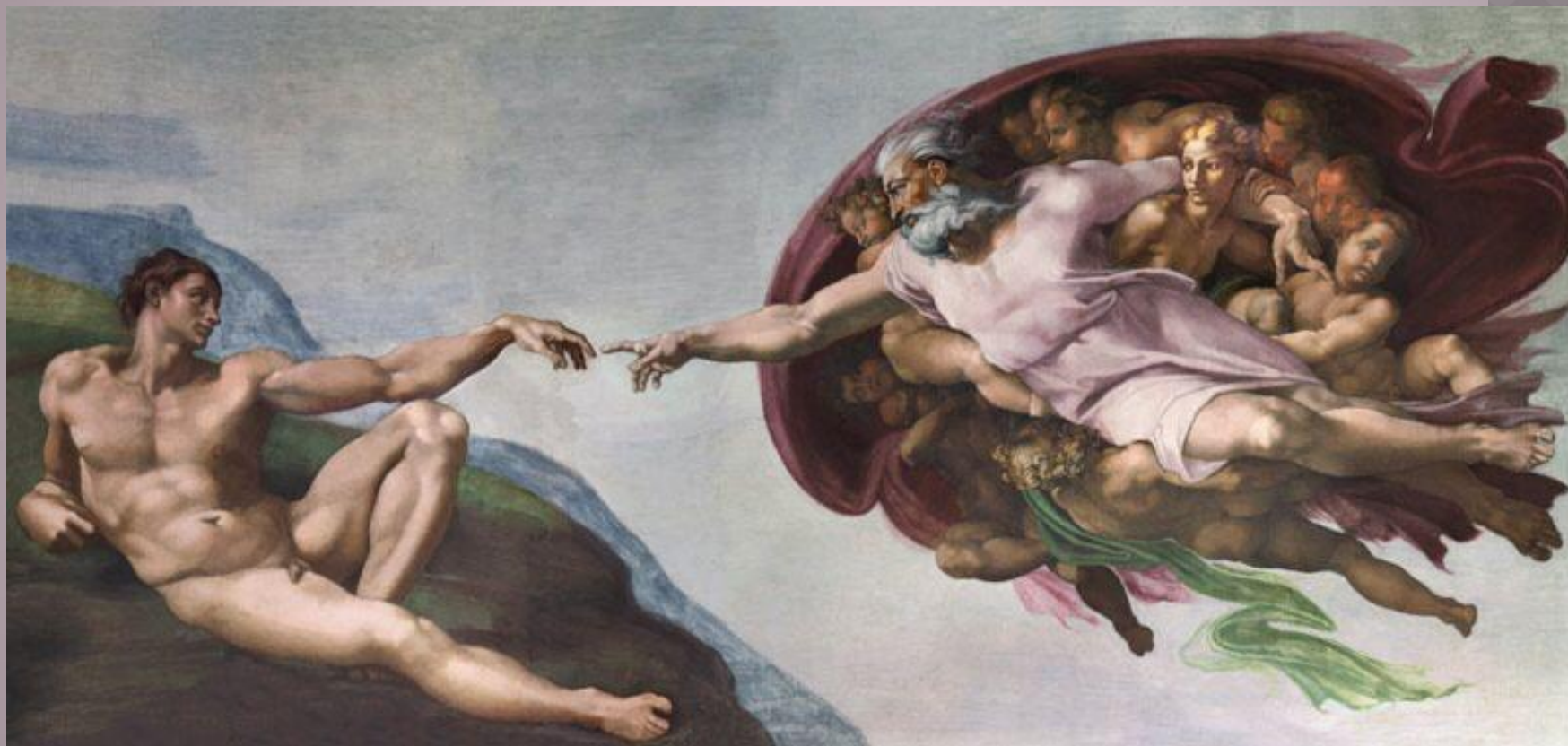


«Надежды нет, и все
объемлет мрак,
И ложь царит, а
правда прячет око».

МИКЕЛАНДЖЕЛО, РОСПИСЬ СИКСТИНСКОЙ КАПЕЛЛЫ



РОСПИСЬ СИКСТИНСКОЙ КАПЕЛЛЫ, ФРАГМЕНТ



Сотворение Адама

РОСПИСЬ СИКСТИНСКОЙ КАПЕЛЛЫ, ФРАГМЕНТЫ



«Страшный суд», фреска алтарной части

МАНЬЕРИЗМ

- ❖ Именно живопись отражала закат большой культурной эпохи
- ❖ Художники эпохи захвата Рима (1527 год) и падения Флорентийской республики почитали Леонардо, Рафаэля и Микеланджело, но внутренняя опустошенность, отсутствие собственного вдохновляющего идеала рождали только манерное подражание отдельным внешним приемам
- ❖ Это направление получило название маньеризм

МАНЬЕРИЗМ

- ❖ Художники-маньеристы, которые работали главным образом при дворах герцогов и королей, следовали в своем творчестве придворно-аристократическим вкусам. Они вдохновлялись не реальным миром человеческих чувств, а стремлением к причудливым формальным эффектам
- ❖ Их картинам присущи вычурность и манерность, жеманное изящество, стремление поразить необычайной трактовкой сюжета, тесное расположение фигур, их деформации, удлинение, «змеевидные» движения и повороты

ЯКОПО ПОНТОРМО (1494-1556), «СНЯТИЕ С КРЕСТА»



ПАРМИДЖАНИНО (ФРАНЧЕСКО
МАЦЦОЛА, 1503-1540), «МАДОННА С
ДЛИННОЙ ШЕЕЙ»



АНЬОЛО БРОНЗИНО (1503-1572),
ПОТРЕТ ЭЛЕОНОРЫ ТОЛЕДСКОЙ С
СЫНОМ



МАНЬЕРИЗМ В АРХИТЕКТУРЕ

- ❖ Маньеризм в архитектуре выражает себя в нарушениях ренессансной сбалансированности; использовании не мотивированных, вызывающих у зрителя ощущение беспокойства структурных решений, элементов гротеска
- ❖ Палаццо дель Те в Мантуе, Библиотека Лауренциана во Флоренции - примеры маньеризма в архитектуре

ПАЛАЦЦО ДЕЛЬ ТЕ, МАНТУА



ПОЗДНЕЕ ВОЗРОЖДЕНИЕ

- ❖ С 40-х годов XVI века Италия оказалась в зависимости от иностранных держав и католической церкви
- ❖ Богатая торговая Венецианская республика оставалась свободной
- ❖ Идеалы венецианского возрождения связаны с прославлением красоты Венеции
- ❖ Заимствование художественных традиций и украшений из Византии и других стран
- ❖ Любовь венецианцев к ярким цветам и богатым украшениям, обильной позолоте

ВЕНЕЦИЯ, ПЛОЩАДЬ САН МАРКО



ВЕНЕЦИЯ. СОВРЕМЕННЫЙ ВИД



ВЕНЕЦИЯ. СОВРЕМЕННЫЙ ВИД



ДЖОРДЖОНЕ (1476/77 - 1510)

- ❖ Полное имя - Джорджоне де Кастельфранко
- ❖ Торжество светских сюжетов, мифологические и литературные сюжеты
- ❖ Отсутствие динамичного сюжета в картине, воплощение тонких и сложных эмоций
- ❖ «Юдифь» и «Спящая Венера» - самые известные картины Джорджоне

ДЖОРДЖОНЕ, «ЮДИФЬ»



ДЖОРДЖОНЕ, «СПЯЩАЯ ВЕНЕРА»»

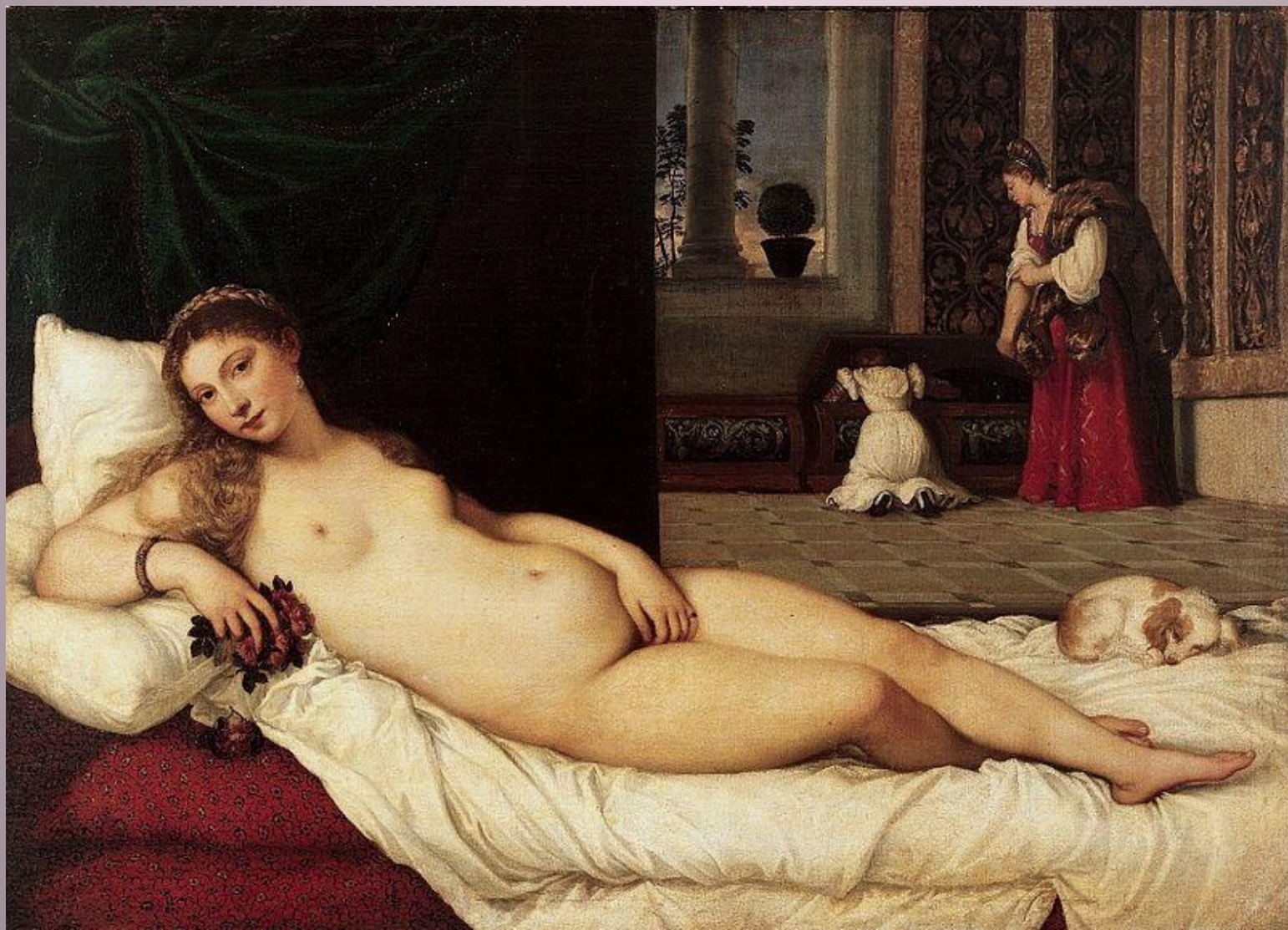


Значимая роль пейзажа в картине.
Венера погружена в спокойный сон, что предполагает
предрасположенность души к единению в Боге.

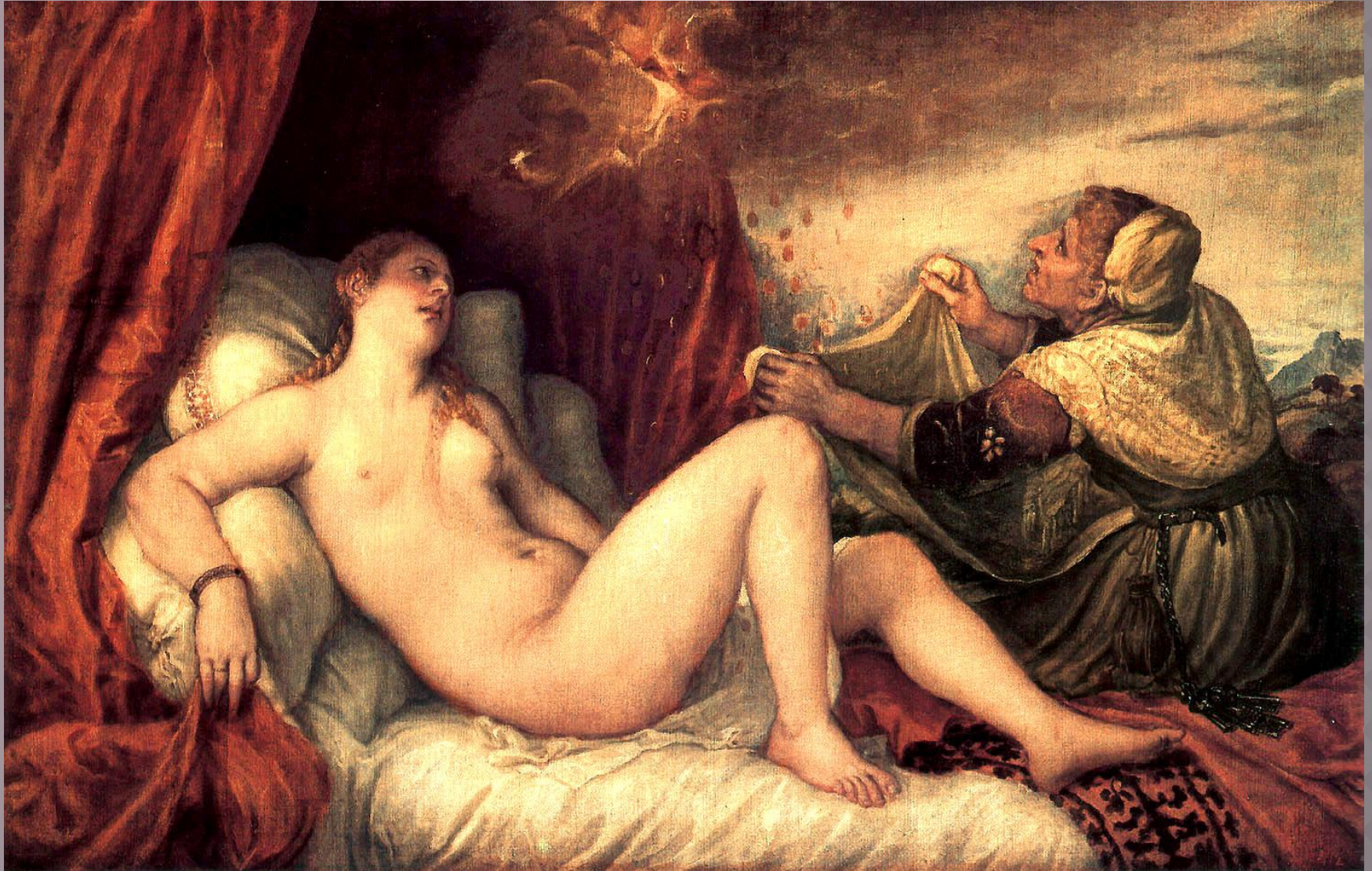
ТИЦИАН ВЕЧЕЛЛИО (1488/90 - 1576)

- ❖ Выдающийся художник Позднего Возрождения
- ❖ Пережил культурный расцвет Венеции и её закат. Ранние картины наполнены шумной и яркой жизнью, поздние - тревогой и отчаянием
- ❖ Мифологические героини изображены в интерьерах богатых венецианских домов
- ❖ Выдающийся портретист-психолог
Поздние портреты Тициана отличаются противоречивостью образов и трагизмом

ТИЦИАН, «ВЕНЕРА УРБИНСКАЯ»



ТИЦИАН, «ДАНАЯ»



ТИЦИАН, «КАЮЩАЯСЯ МАРИЯ МАГДАЛИНА»



СЕВЕРНОЕ ВОЗРОЖДЕНИЕ

- ❖ Художественная культура Нидерландов, Германии и Франции XV-XVI веков
- ❖ Приоритет не античного наследия, а идей религиозного обновления
- ❖ Идеалы социальной справедливости
- ❖ Идеал христианской любви к ближнему
- ❖ Правдивость изображения
- ❖ Нет страха перед изображением уродливого

СЕВЕРНОЕ ВОЗРОЖДЕНИЕ

Ян ван Эйк «Гентский алтарь»



СЕВЕРНОЕ ВОЗРОЖДЕНИЕ

Ян ван Эйк «Портрет четы Арнольфини»



- ❖ Ян ван Эйк в своих работах широко использовал символы. В «Портрете четы Арнольфини» собака и домашние туфли означают верность, апельсины - райское блаженство и т.д.
- ❖ «Портрет четы Арнольфини» выполнены на стыке портрета и бытовой картины
- ❖ Воспевание благочестия и святости брака и семьи
- ❖ Ян ван Эйк первым стал использовать масляные краски для алтарных картин

СЕВЕРНОЕ ВОЗРОЖДЕНИЕ

Ян ван Эйк, «Мадонна канцлера Ролена»



В отличие от итальянских художников с их ощущением красоты, силы и всемогущества человеческой личности, нидерландцы приемлют и поэтизируют «среднего человека», не обязательно красивого, но всегда благочестивого и исполненного достоинства в своем смирении.

СЕВЕРНОЕ ВОЗРОЖДЕНИЕ

Иероним Босх, центральная часть триптиха
«Искушение святого Антония»



- ❖ И. Босх выступал как моралист, страстный проповедник, бичующий зло и пороки погрязшего в грехах мира.
- ❖ Свои картины на темы ада, рая, Страшного суда, искушения святых художник населял легионами фантастических тварей, которые, объединяясь с маленькими беспомощными фигурками людей, порождают ощущение низменного, суетного существования.
- ❖ Творчество Босха, подвластное его глубоко пессимистическому мировоззрению, обнажало наиболее страшные, трагические стороны человеческого существования.

СЕВЕРНОЕ ВОЗРОЖДЕНИЕ

Питер Брейгель старший (1525/30 - 1569)

«Притча о слепых»



«Может ли слепой водить слепого, не оба ли они упадут в яму?»

- ❖ Питер Брейгель находился под влиянием народной культуры и творчества Босха. В центре его внимания - жизнь народа в не показном, а деятельном и повседневном облики.
- ❖ Источник силы и надежды художник видел в природе и трудовой жизни человека.

СЕВЕРНОЕ ВОЗРОЖДЕНИЕ

Питер Брейгель Старший «Фламандские пословицы»



НЕКОТОРЫЕ ФЛАМАНДСКИЕ ПОСЛОВИЦЫ С КАРТИНЫ П. БРЕЙГЕЛЯ

- ❖ «Крыть крышу блинами (пирогами)» - быть транжирой
- ❖ «Высунуть метлу» - развлекаться и веселиться, пока нет хозяина
- ❖ «Целовать дверную ручку» - лицемерить
- ❖ «Выстрелить (из арбалета) второй раз, чтобы поймать первую стрелу» - совершать глупое, неразумное действие
- ❖ «Кувшин ходит по воду, пока не разобьётся» - у всего есть предел

ВОЗРОЖДЕНИЕ В ГЕРМАНИИ

- ❖ Германия в XV веке раздроблена на множество мелких княжеств
- ❖ Из Италии идеи гуманизма проникают в Германию
- ❖ Немецкое Возрождение с помощью новых форм изображения стремилось придать религиозному содержанию новую силу и близость к жизни
- ❖ Альбрехт Дюрер и Лукас Кранах Старший - выдающиеся художники немецкого Возрождения

АЛЬБРЕХТ ДЮРЕР (1471-1528)

- ❖ Живописец и гравер
- ❖ В его живописи нет дробности и красочной пестроты
- ❖ Религиозная тематика произведений
- ❖ Тяга к знаниями в его работах переплетается с готической экспрессивностью и одухотворенностью
- ❖ Стойкость духа в борьбе, противостояние искушениям

А. ДЮРЕР, АВТОПОРТРЕТ



А. ДЮРЕР, АВТОПОРТРЕТ 1500 Г

В этом портрете А. Дюрер совместил черты своего лица и облик Христа. Портрет отражает характерное для того времени стремление человека к единению с Богом и в то же время – понимание высокой миссии художника



А. ДЮРЕР, «СВЯТОЙ ИЕРОНИМ»



А. ДЮРЕР, РИСУНКИ



ЛУКАС КРАНАХ СТАРШИЙ, «РАСПЯТИЕ ХРИСТА»



В этой картине мы видим новое расположение трёх крестов треугольником. В центре стоят Мария и Иоанн. Они изображены ведущими беседу. Только их поза и взгляды привлекают внимание к распятиям. Этот «разговор», — безусловно, нечто новое для живописи того времени. Обычно полотна такого формата изображающие распятие насыщены многочисленными фигурами, повествующими о чём-либо и своей банальностью подчеркивающими величие Христа.

ГАНС ГОЛЬБЕЙН МЛАДШИЙ (1497-1543)

Портрет знаменитого
гуманиста Эразма
Роттердамского.

В работах Ганса Гольбейна
Младшего его
современники предстают
как люди, полные
достоинства, мудрости и
духовной силы.



АРХИТЕКТУРА ФРАНЦИИ. ЗАМКИ ЛУАРЫ. ШЕНОНСО



АРХИТЕКТУРА ФРАНЦИИ. ЗАМКИ ЛУАРЫ. ШАМБОР



АРХИТЕКТУРА ФРАНЦИИ. ЗАМКИ ЛУАРЫ. БЛУА



ИНТЕРЬЕРЫ ЗАМКА БЛУА



Эпоха Возрождения заложила основы гуманизма и гуманистических идей. Возрождение прославило человека, подняло его на небывалую прежде высоту. Именно с этого момента история мировой культуры немыслима без нового человека, идеальной цельной личности, ее мировоззрения и убеждений.

СПАСИБО ЗА ВНИМАНИЕ!