

# Тема:

{ Архитектура России  
конца XIX- начала XX века.  
Фёдор Осипович Шехтель.

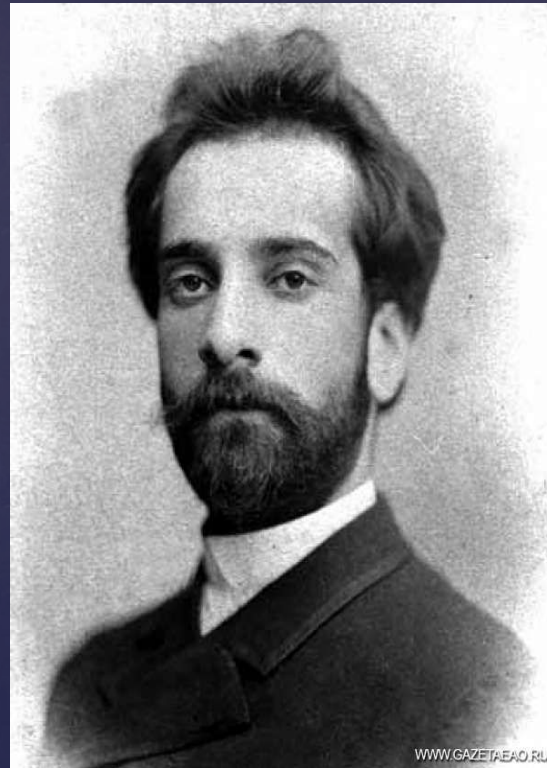
## Федор Шехтель: гений русского модерна.

Федор Осипович Шехтель (1859-1921) – несомненно один из самых заметных российских архитекторов на рубеже XIX- XX веков. Первый мастер модерна, большинство творений которого находятся в Москве, где зодчий провел большую часть своей жизни. Он строил особняки, загородные дома, театры, вокзалы, банки, гостиницы, типографии, памятники, церкви, часовни и даже бани, создавал уникальные интерьеры, и каждый его проект открывал новые грани его таланта. В своём творчестве Шехтель использовал разные стили и с легкостью переходил от одного к другому, как этого требовала изменчивая мода тех времен.



Родился 26 июля 1859 г. в семье инженера-технолога, потомка немецких переселенцев. Его прадед приехал из Баварии в Россию во времена правления Екатерины II. Семья жила в Петербурге, где Осип (Иосиф) Осипович, отец семейства, окончил Санкт-Петербургский технологический институт. Сыну при рождении дали имя Франц-Альберт, как называли многих мужчин в роду Шехтелей, приняв православие, сменил на имя Фёдор. Русский архитектор, живописец, график, сценограф. Кавалер орденов Св. Анны и Св. Станислава.

Летом 1875 года по прибытию в Москву Шехтель начал работать в мастерской видного архитектора А. С. Каминского. Осенью 1875 году Ф. Шехтель поступил на архитектурное отделение Московского училища живописи, и зодчества. Учился в научном, рисовальном, живописном и архитектурном классах училища вместе с Исааком Левитаном и Николаем Чеховым.





1 сентября 1878 года Шехтель был отчислен из училища с формулировкой «за плохую посещаемость»

## Ранний период творчества (1880-е — начало 1890-х г. )

Отличительной чертой периода 1880-х — начала 1890-х годов в творческой жизни Ф. О. Шехтеля является многообразие направлений его деятельности.

Архитектурная практика в эти годы была не единственным его занятием.

Второй наряду с архитектурой основной областью применения творческих сил молодого Шехтеля являлось создание декораций и костюмов для театральных постановок и народных гуляний, а также проектирование временных сооружений для городских парков. Преобладающее место в раннем архитектурном творчестве Шехтеля занимало проектирование частных домов и загородных усадеб.



Часовня при Соборе Петра и Павла



Дом А.А. Локалова

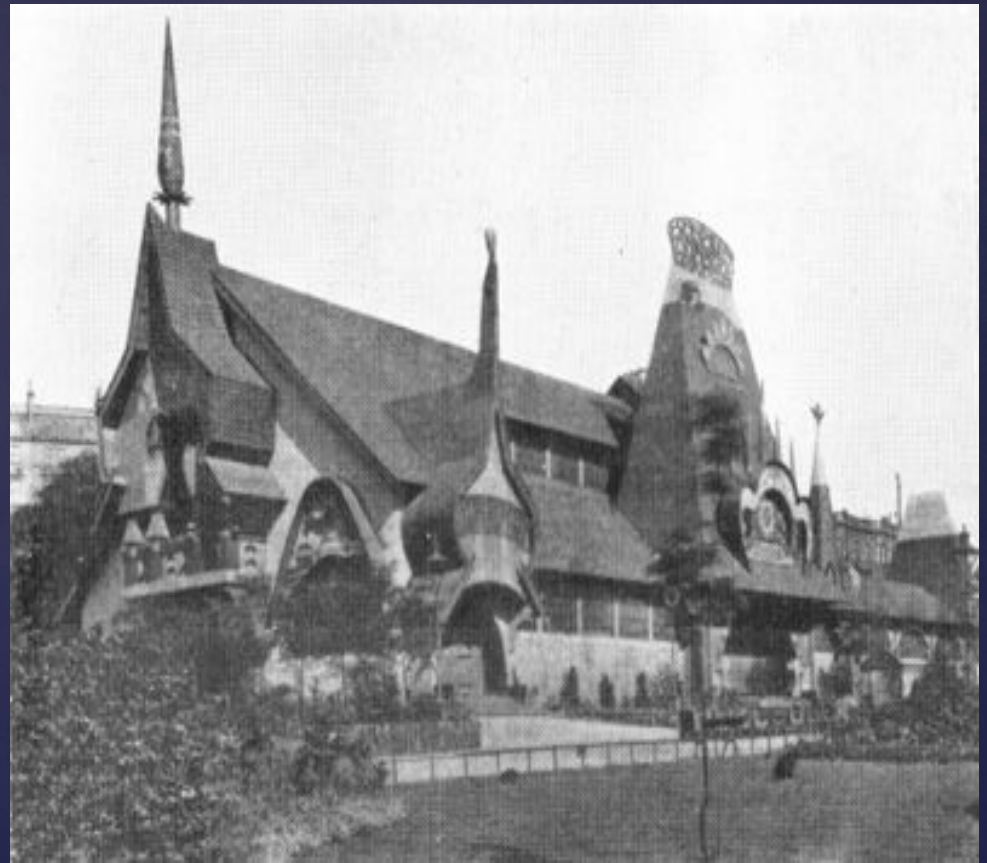




Обложка альбома «Весна-Красна» (1883), оформленного Шехтелем

## 1890-е годы: готика и русский стиль

С 1893 года творчество Шехтеля практически целиком было посвящено архитектуре. Выделяется комплекс выполненных для Москвы и Нижнего Новгорода работ в рамках коронационных торжеств 1896 года.

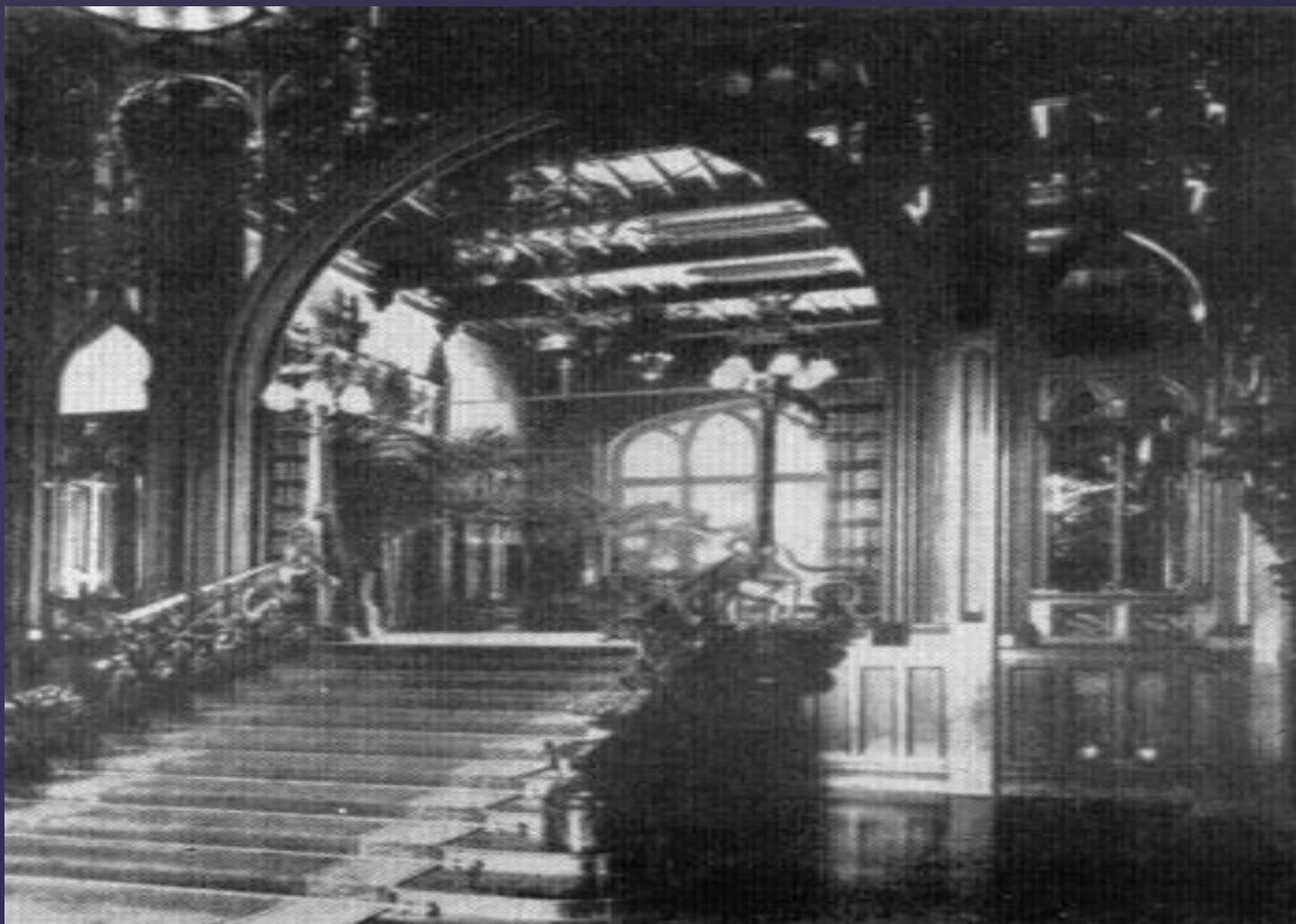




Ярославский вокзал в Москве. 1902



Особняк З. Г. Морозовой на Спиридоновке (ул. Ал. Толстого).  
Вестибюль и холл. 1893



Особняк Морозовых в Подсосенском переулке. Готический кабинет. 1896



Дом Московского купеческого общества. Угол Новой площади  
и М. Черкасского переуллка. 1909



Доходный дом Шамшина на Знаменке (ул. Фрунзе) в Москве. 1909



Особняк Рябушинского. Москва. Архитектор: Федор Шехтель





Особняк З.Г. Морозовой. Москва, 1893.  
Архитектор: Федор Шехтель.