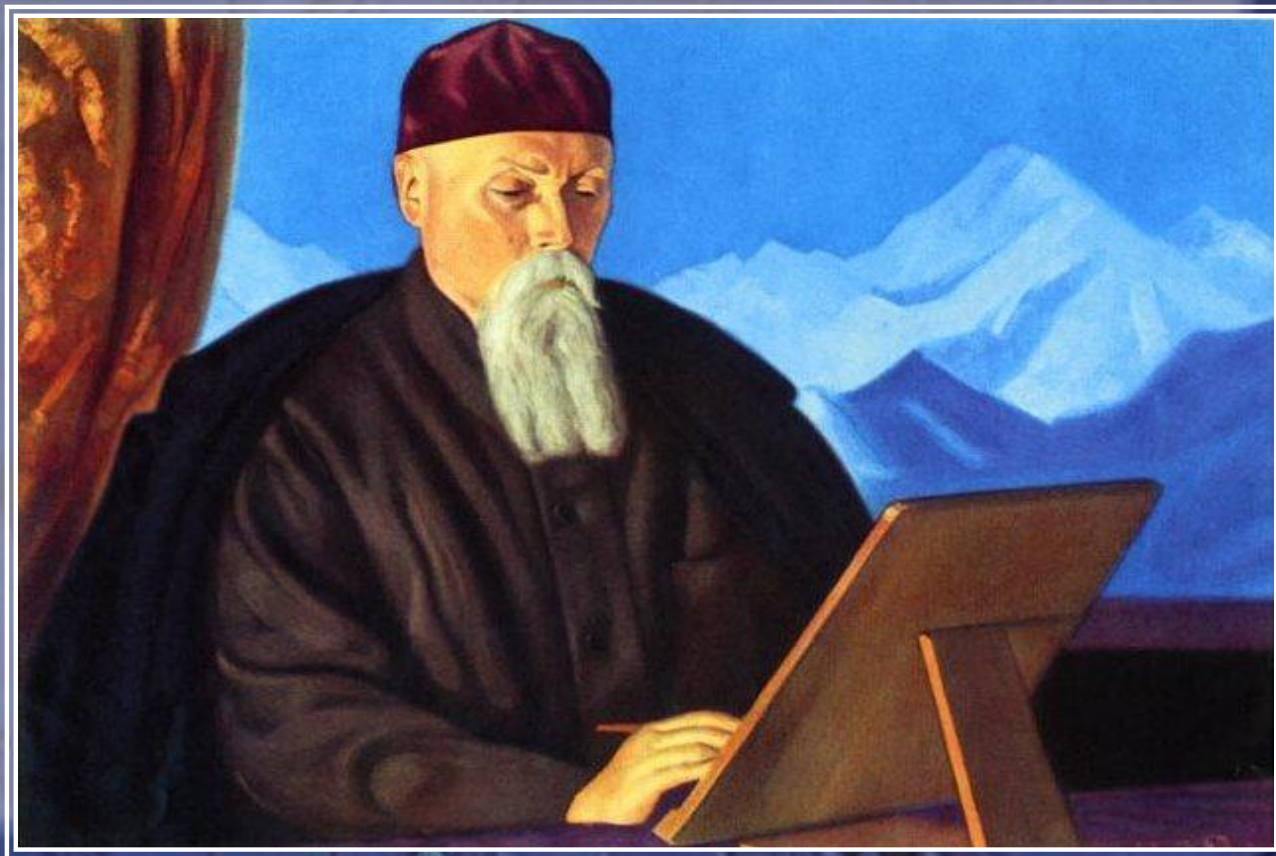




# Николай Константинович Рерих

Страницы жизни и творчества

# Николай Константинович Рерих (1874 - 1947)



# Семья

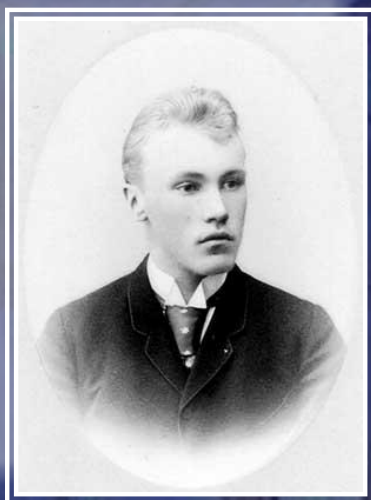


# Детство



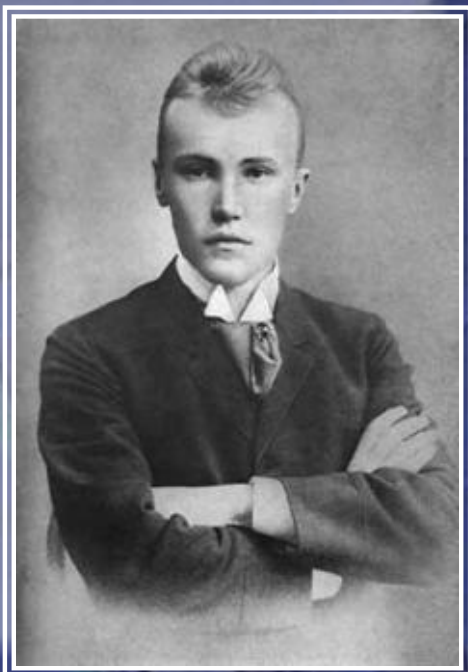
Детство Н. К. Рериха прошло в доме на набережной Невы у Николаевского моста (ныне Благовещенский мост).

# Учеба в гимназии К.И. Мая



В 1883 году Николай Рерих поступает в гимназию К.И. Мая.

# Извара



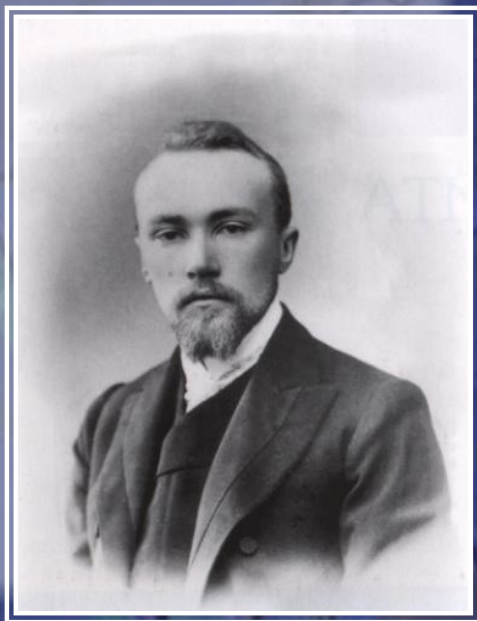
«Двух лет не было, а памятки связались с Изварою, с лесистым помещьем ... в сорока верстах от Гатчины...», - писал Николай Константинович в статье «Самое первое».

# Университет



В 1893 году Николай Константинович поступает в Императорский Санкт-Петербургский университет на юридический факультет. Параллельно он слушал лекции на историко-филологическом факультете. Летом проводил археологические раскопки по поручению Археологической комиссии. В 1898 г. Н.К.Рерих окончил университет, защитив дипломную работу по теме: «Правовое положение художников древней Руси».

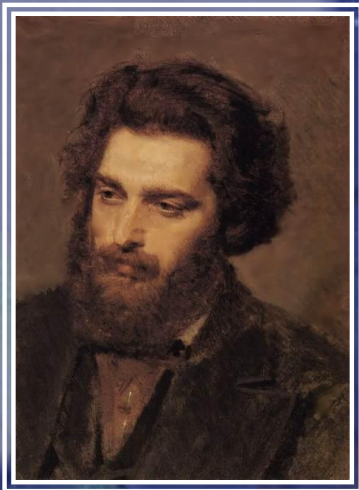
# Императорская Академия художеств



Одновременно с университетом Николай Рерих поступает  
в 1893 году в Академию художеств



# Императорская Академия художеств



А. И. Куинджи



Лунная ночь на Днепре.  
1880



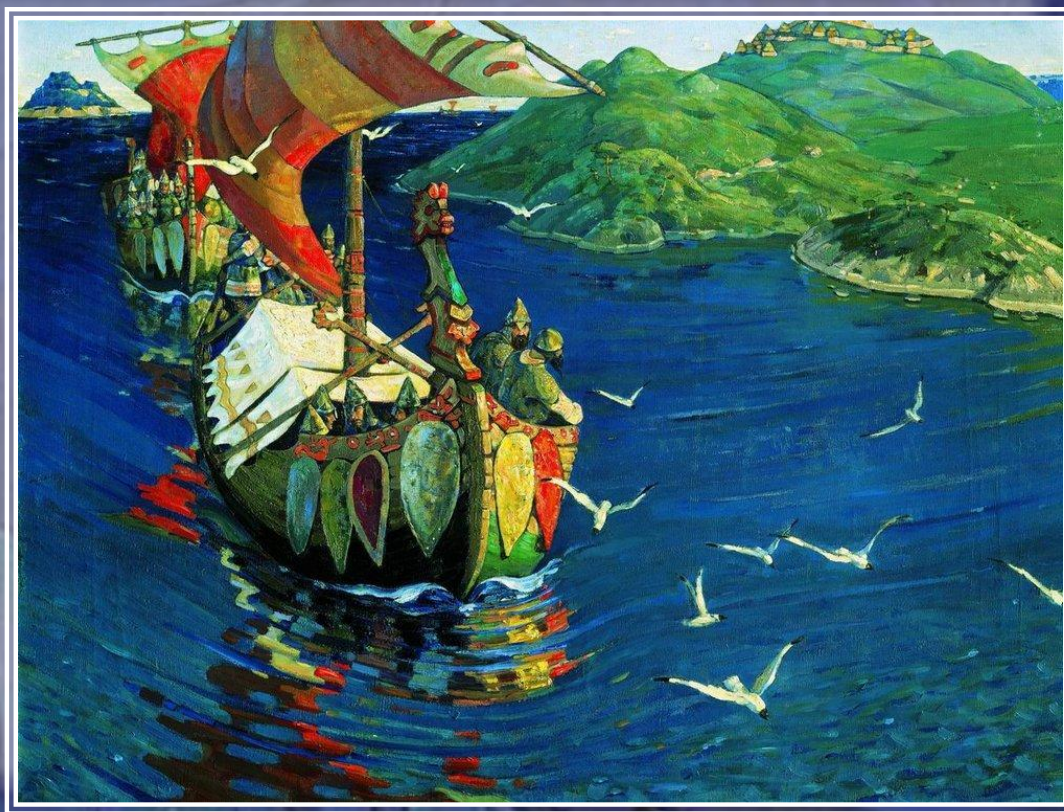
Эльбрус вечером.  
Розовый закат.  
1898-1908

# Императорская Академия художеств



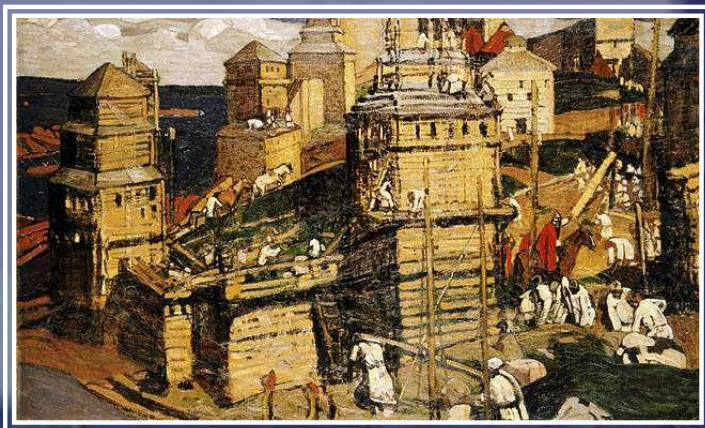
Дипломная работа Рериха – картина «Гонец», с пояснительным заголовком в стиле летописи «Восстал род на род», стала событием на конкурсной выставке в Академии художеств в 1897 году.

# Художественное творчество. Серия «Славяне»



Заморские гости. 1901

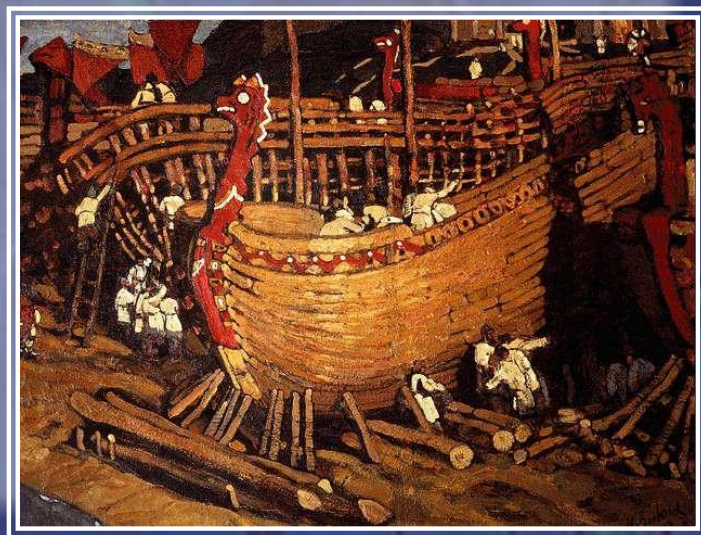
# Художественное творчество. Серия «Славяне»



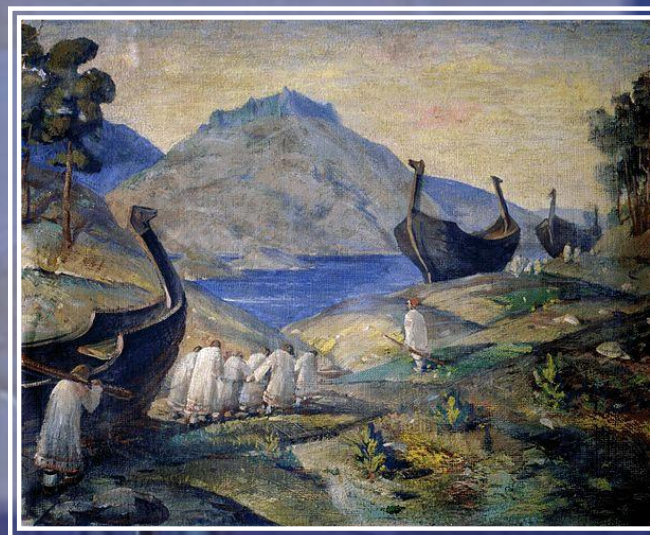
Город строят. 1902

*«Будем радоваться каждому  
строительству; будем помогать ему  
на всех путях мира, ибо весь мир  
нуждается в созидательстве».*

Н. Рерих



Строят ладьи. 1903



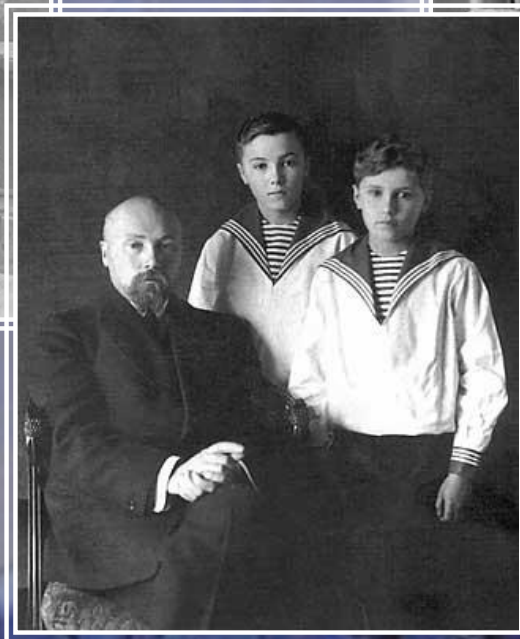
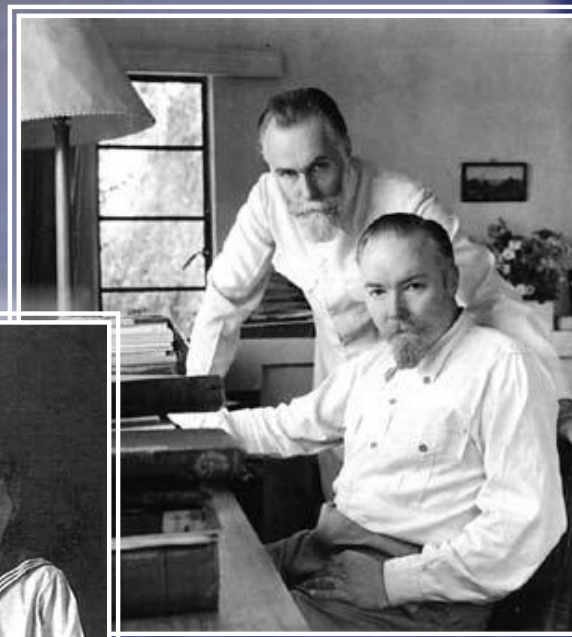
Волокут волоком. 1915

# Встреча с Е. И. Шапошниковой



В 1899 году в жизни Рериха происходит одно из самых значительных событий. Летом, приехав на раскопки в имение князя П. А. Путятина в Бологом, он знакомится с Еленой Ивановной Шапошниковой, происходившей из древнего дворянского рода Голенищевых-Кутузовых, — человеком неординарным и близким ему по духу, глубоко интересовавшимся историей, литературой и философией.

# Дети Е.И. и Н.К. Рерихов



В 1902 году в семье Рерихов рождается старший сын Юрий, будущий учёный-востоковед, а в 1904 — Святослав, будущий художник и общественный деятель.

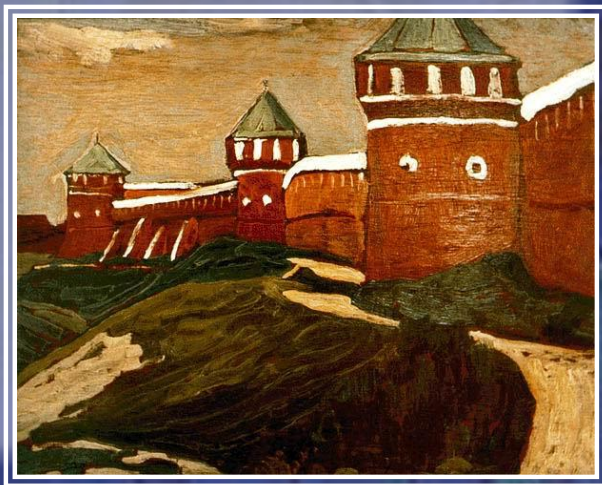
# «Путешествие по старине» (1903-1904)



Е.И. и Н.К. Рерихи



Смоленск. Крыльцо женского монастыря. 1903

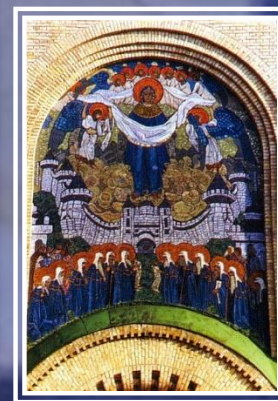
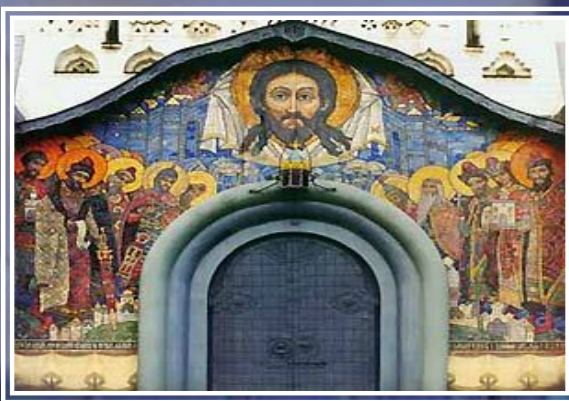
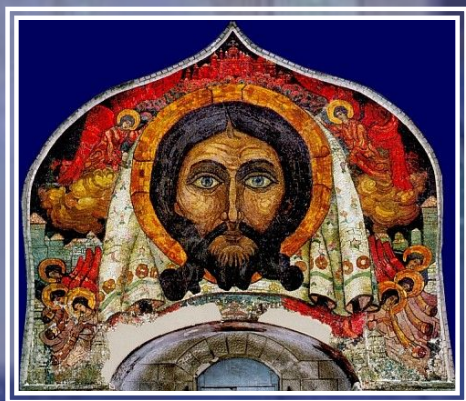
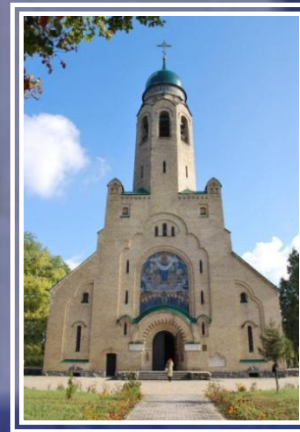


Суздаль. Спасо-Евфимиевский монастырь. 1903



Ростов Великий. 1903

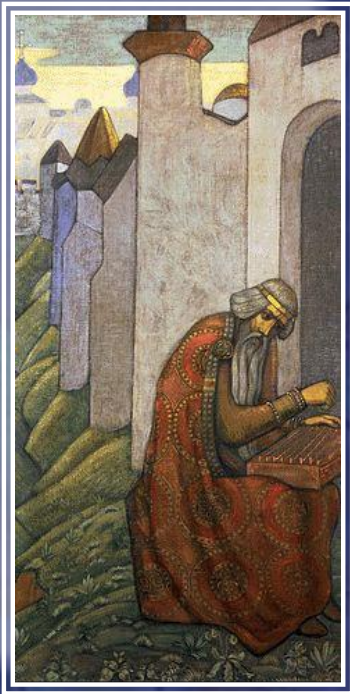
# Монументально-декоративное творчество Мозаики, выполненные по эскизам Н. К. Рериха





# Монументально-декоративное творчество

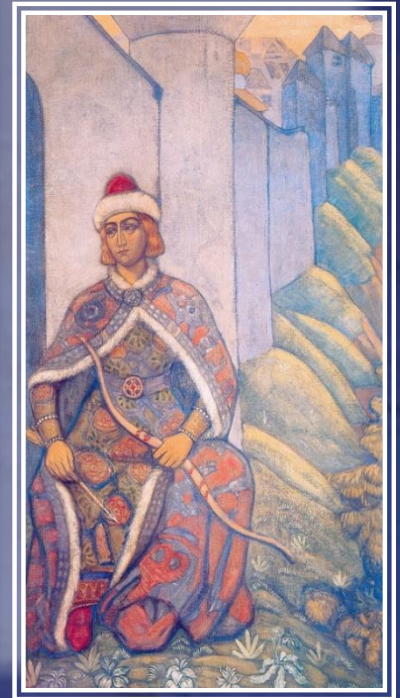
«Богатырский фриз». 1910



Баян



Илья Муромец



Витязь

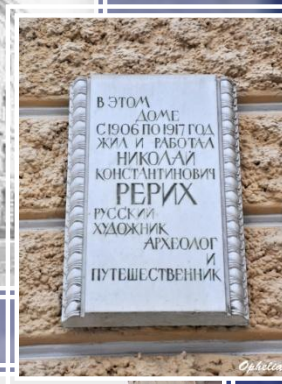
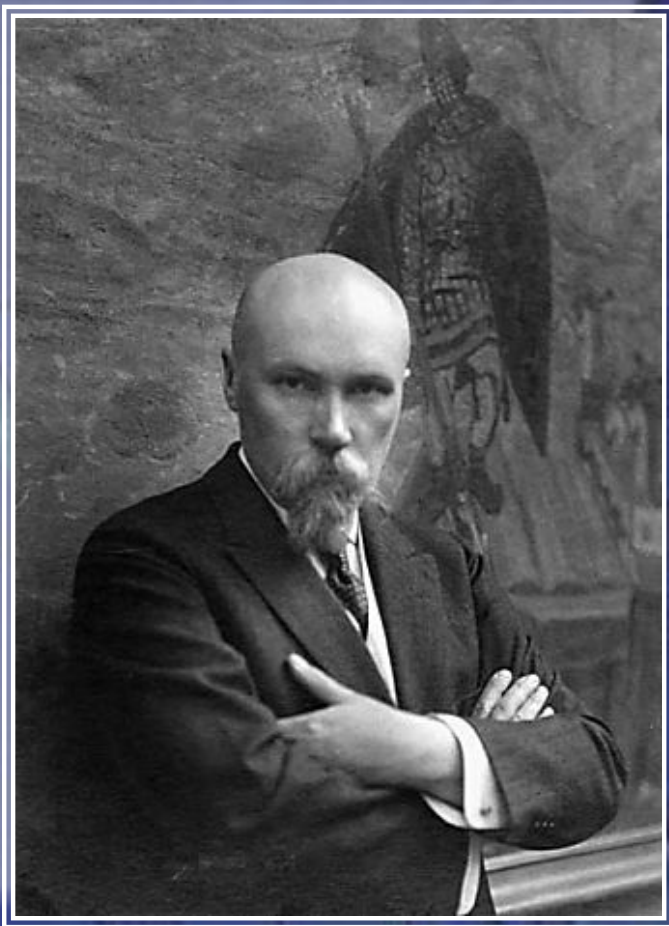


Вольга Святославович



Микула Селянинович

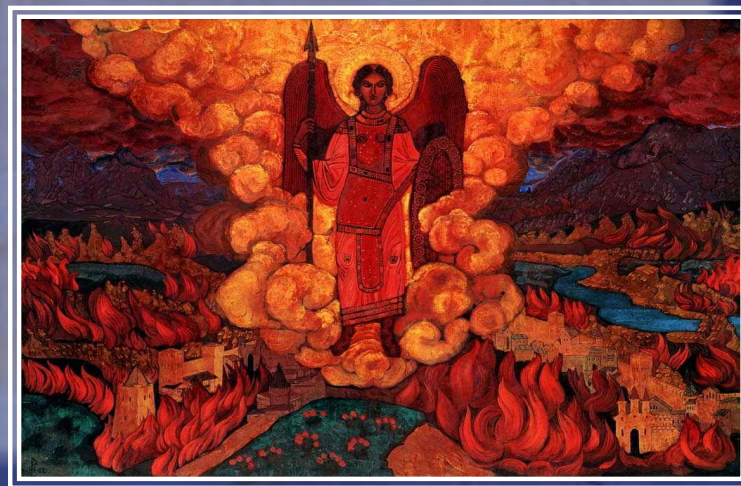
# Императорское Общество поощрения художеств



«Пророческая» серия картин Н. К. Рериха,  
созданная накануне Первой мировой войны



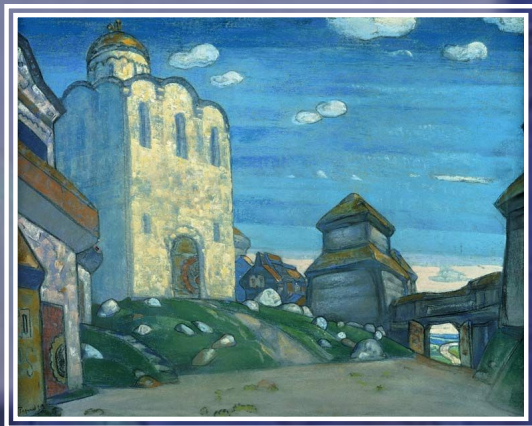
Пречистый град – врагам озлобление.  
1912



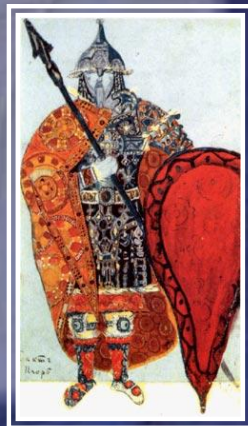
Ангел Последний. 1912

# Театрально-декорационная живопись

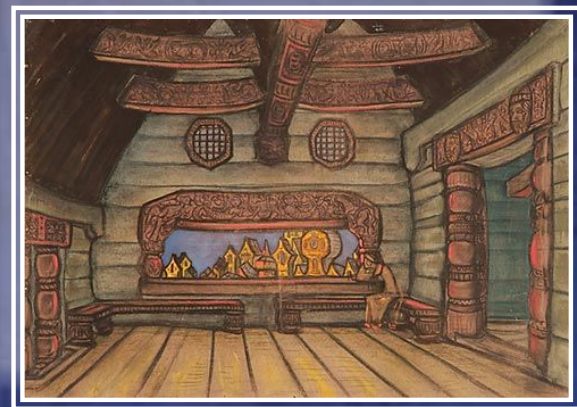
Эскизы декораций и костюмов к опере А. П. Бородина «Князь Игорь»



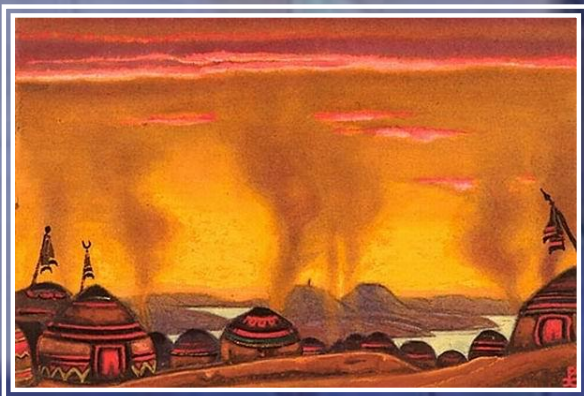
Путивль. 1908



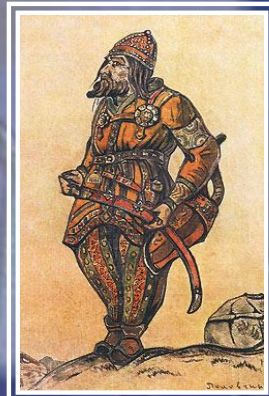
Князь Игорь. 1914



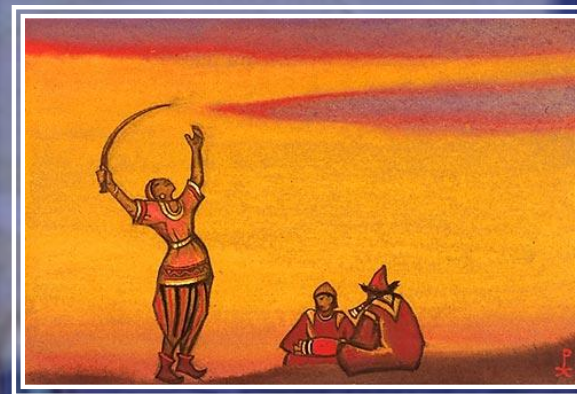
Терем Ярославны. 1914



Половецкий стан. 1943



Половец. 1909



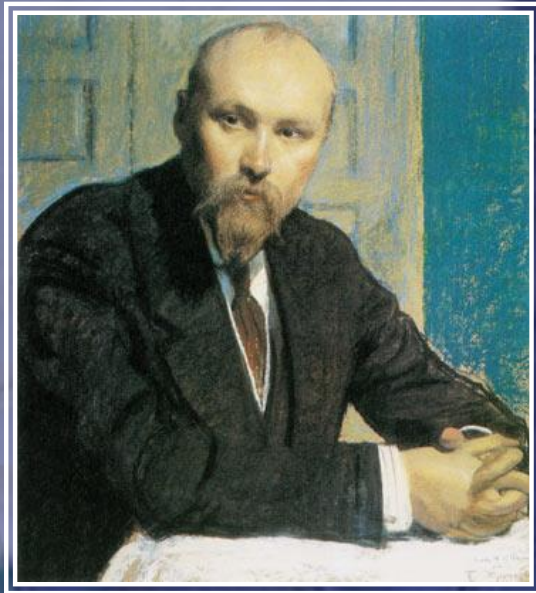
Половцы (Половец с ятаганом).  
1943

# Художественное объединение «Мир искусства»



Б.М. Кустодиев. Групповой портрет художников общества «Мир искусства»

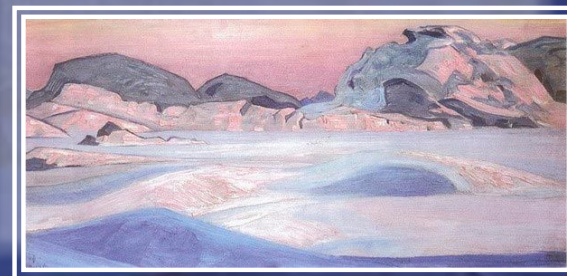
# Финляндия



Б. М. Кустодиев. Портрет Н. К. Рериха. 1915



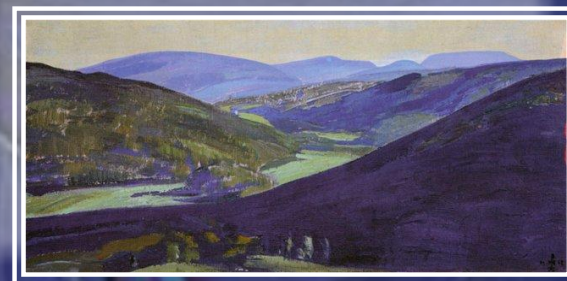
Сортавальские острова. 1917



Зимний пейзаж



Сортавала. Дача доктора Винтера. Архитектор Э. Сааринен

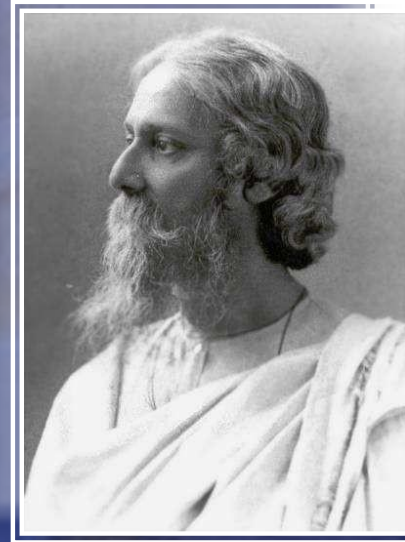


Тулола. 1918

# Европа



Н. К. и Е. И. Рерихи



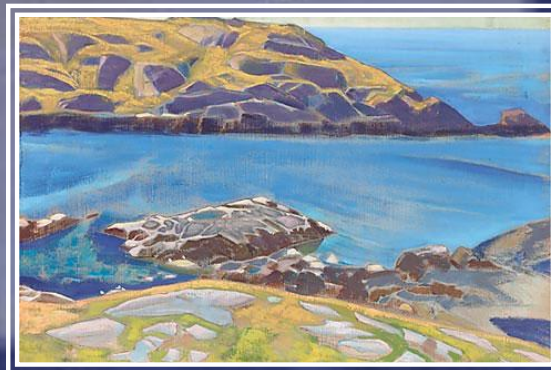
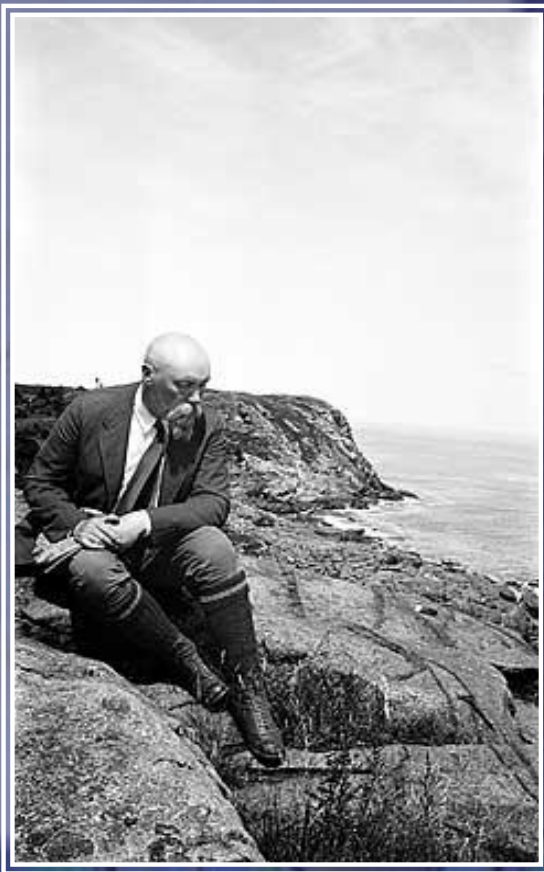
Рабиндранат Тагор



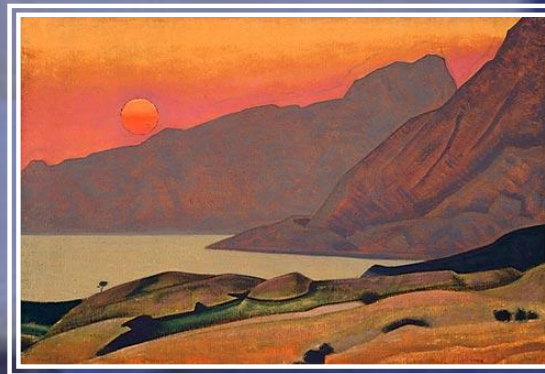
С. П. Дягилев

В 1919 году, получив приглашение из Швеции, Николай Рерих едет с выставками по странам Скандинавии, а осенью того же года по приглашению С. П. Дягилева оформляет в Лондоне русские оперы на музыку М. П. Мусоргского и А. П. Бородина.  
1920 – пребывание в Англии. Знакомство с Р. Тагором.

# Соединенные Штаты Америки



Монхиган. 1922

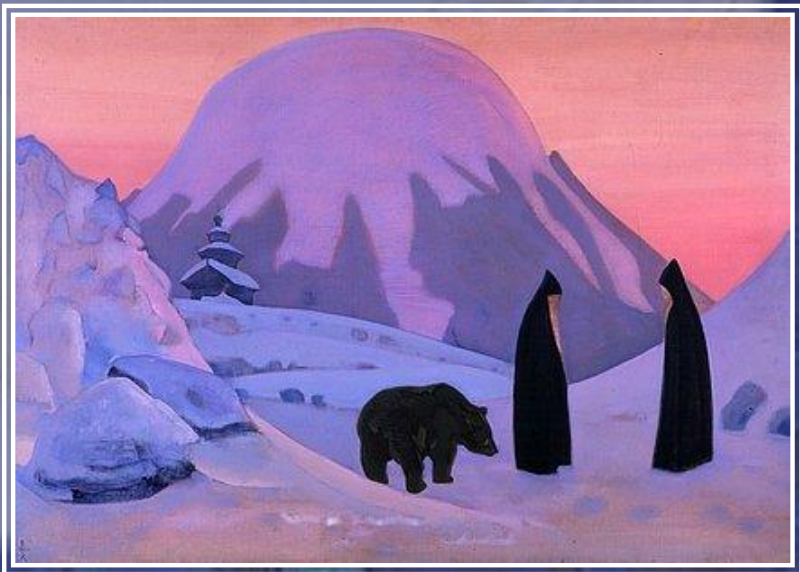


Монхиган (Сказка). 1922

В 1920 году Н. К. Рериху приходит предложение от директора Чикагского института искусств организовать большое выставочное турне по 30 городам США. Выставки имели большой успех. В Америке Рерихом были написаны серии картин «Санкта» (Святые), «Новая Мексика», «Сюита океана», «Мечты мудрости» и др.



# Серия «Санкта»



И мы не боимся. 1922

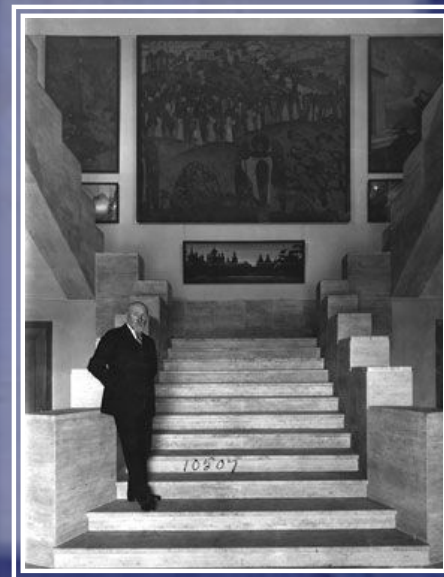


И мы трудимся. 1922

# Культурные учреждения в Америке



Музей Н. К. Рериха  
в Нью-Йорке

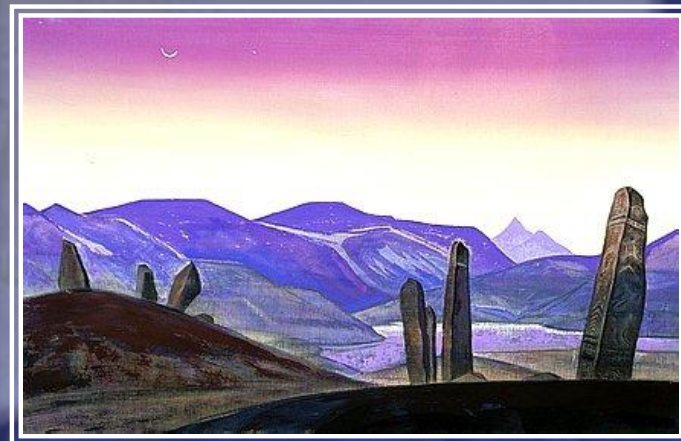


Н.К.Рерих в музее  
Н.К.Рериха. 1929

# Центрально - Азиатская экспедиция



Н.К. Рерих. Монголия.  
1927



Н.К. Рерих. Черная Гоби. 1929-1930



Н.К. Рерих. Путь на Кайлас. Монастырь. 1932

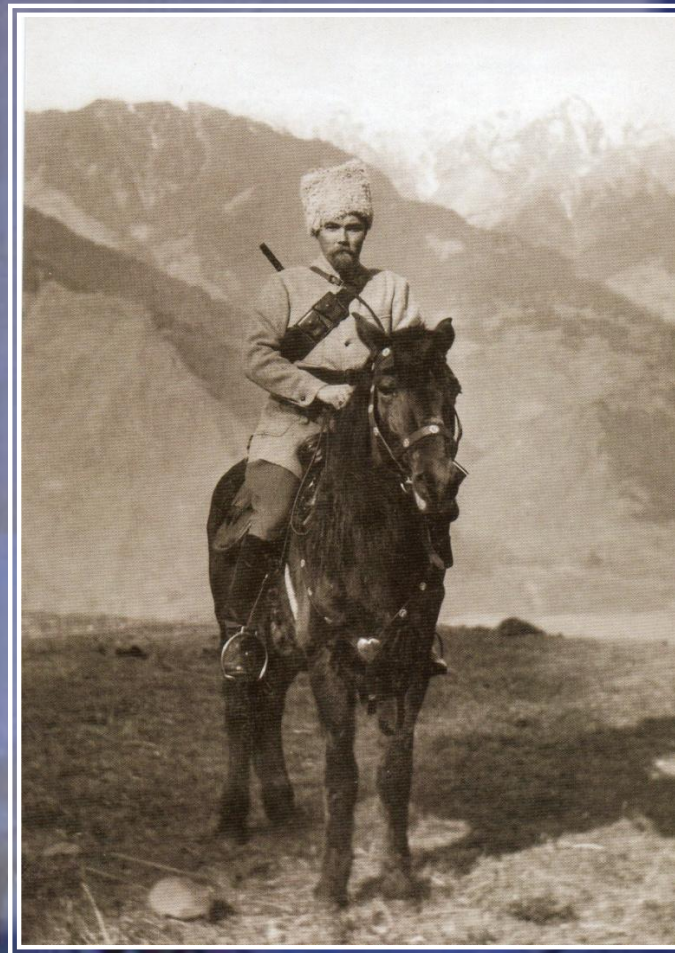
# Центрально-Азиатская экспедиция



Е. И. Рерих



Лагерь экспедиции

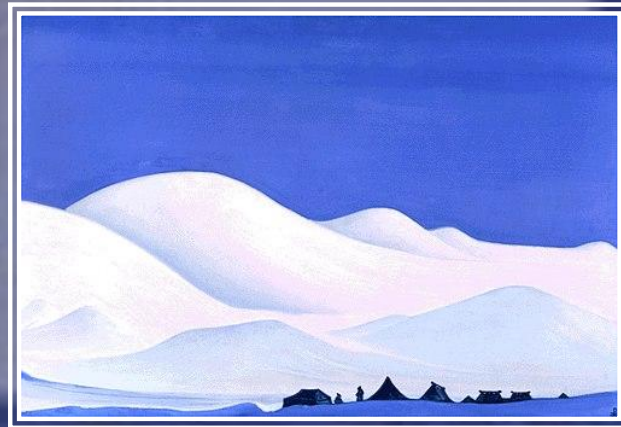


Ю.Н. Рерих

# Центрально-Азиатская экспедиция



Е. И. и Ю. Н. Рерихи

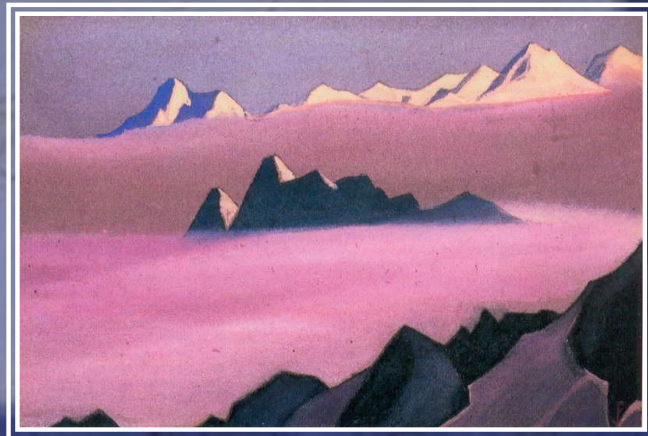


Чан-Танг. Северный Тибет. 1939



Гибнувший караван. Чан-Танг. 1927

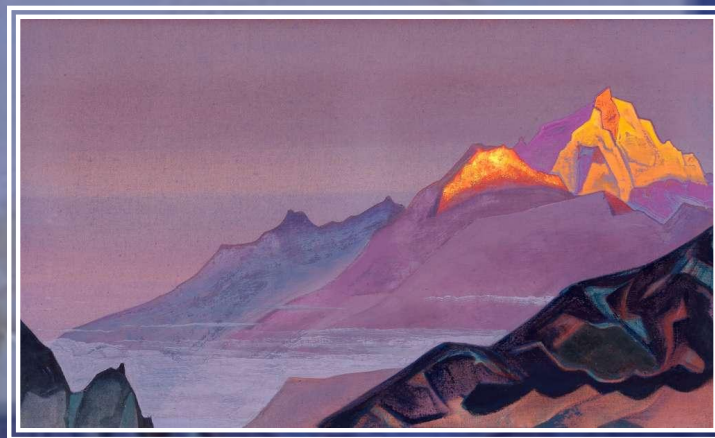
# Серия «Гималаи»



Рассвет. 1930

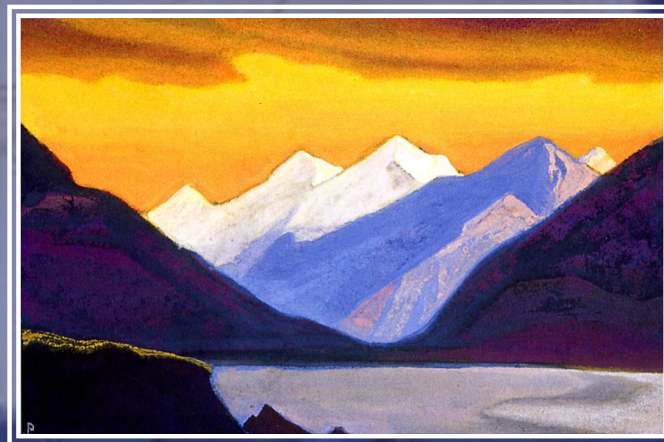


Шатровая гора. 1933



Путь в Шамбалу. 1933

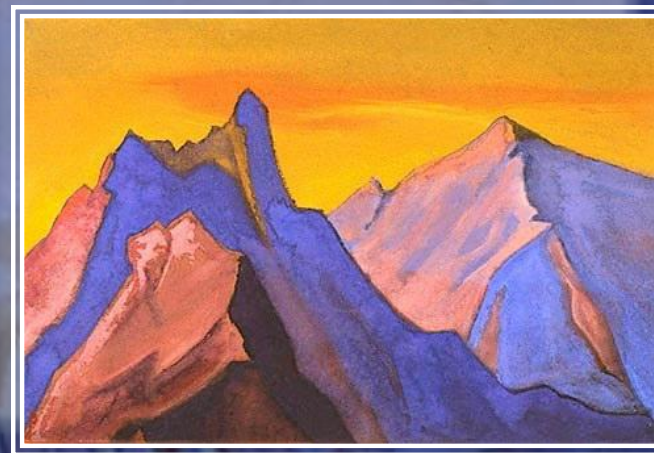
# Серия «Гималаи»



Творчество света.  
1942



Гималаи. 1947



Гималаи. 1947

# Институт Гималайских Исследований «Урусвати» в Кулу

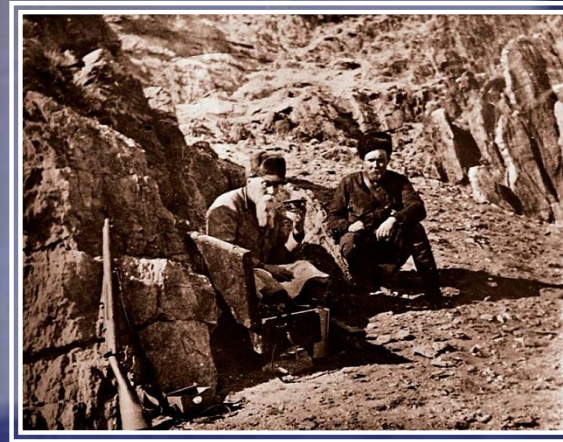




# Маньчжурская экспедиция Н.К. Рериха (1934-1935)



Карта маршрута Маньчжурской экспедиции



Н.К. и Ю.Н. Рерихи на маршруте экспедиции.



Н.К. Рерих во время Маньчжурской экспедиции.



Н.К. Рерих с участниками экспедиции.  
1934

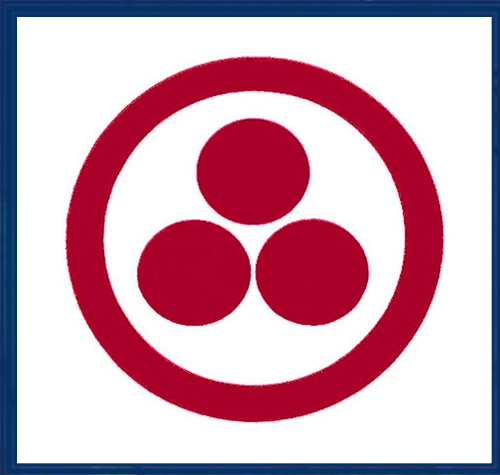
# «Пакт Рериха» -

Международный Договор «Об охране художественных и научных учреждений и исторических памятников»



В 1930-е годы, предчувствуя наступающую угрозу новой мировой войны, Н. К. Рерих разрабатывает проект специального Пакта по охране культурных ценностей. Подписание Пакта состоялось 15 апреля 1935 года в Белом Доме в Вашингтоне. Первоначально документ был ратифицирован 21 страной американского континента.

# Пакт Рериха и Знамя Мира



Вместе с Договором Н.К.Рерих разработал также и особый флаг, который он назвал Знаменем Мира. Знамя следовало водружать на объектах, подлежащих защите. Оно представляло из себя прямоугольник белого цвета с тремя красными кругами внутри красной окружности. Предложенный Н.К. Рерихом отличительный знак для идентификации объектов охраны — Знамя Мира — утвержден в рамках самого договора.

# Знак триединства в истории культуры



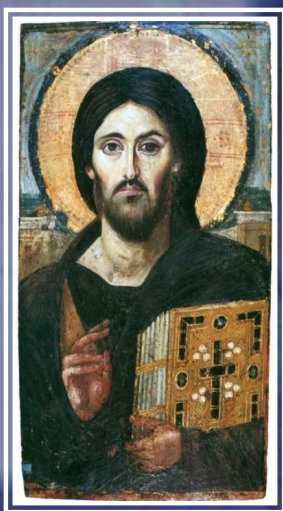
Рерих Н. К. Камни Монголии.  
1931



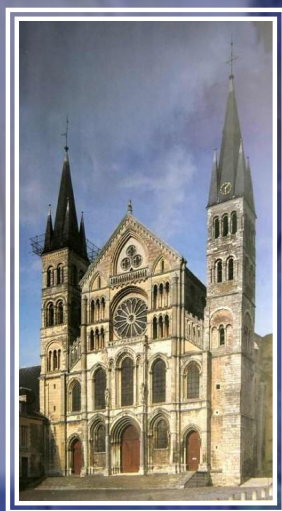
Герб Самарканда



Буддийский храм в Корее



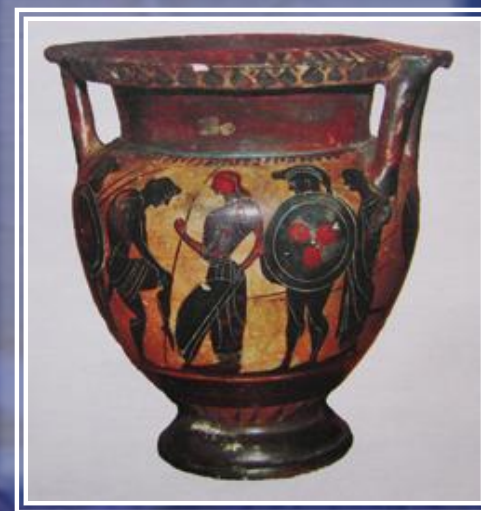
Христос Пантократор  
Икона VI в.



Готический  
собор

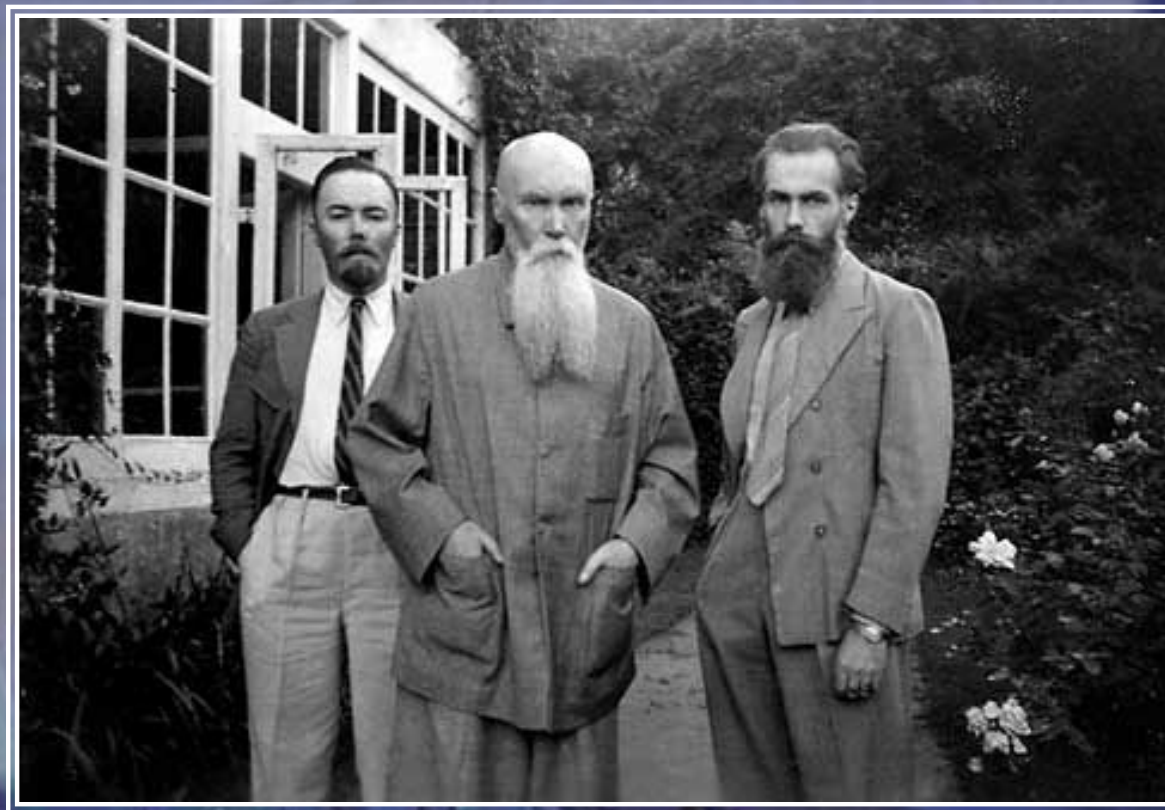


Знак в короне  
Тамерлана



Ваза. Древняя Греция

# Помощь Родине в годы Великой Отечественной войны



Н.К. Рерих с сыновьями. Кулу. 1942

# Помощь Родине во время Великой Отечественной войны



Александр Невский. 1942

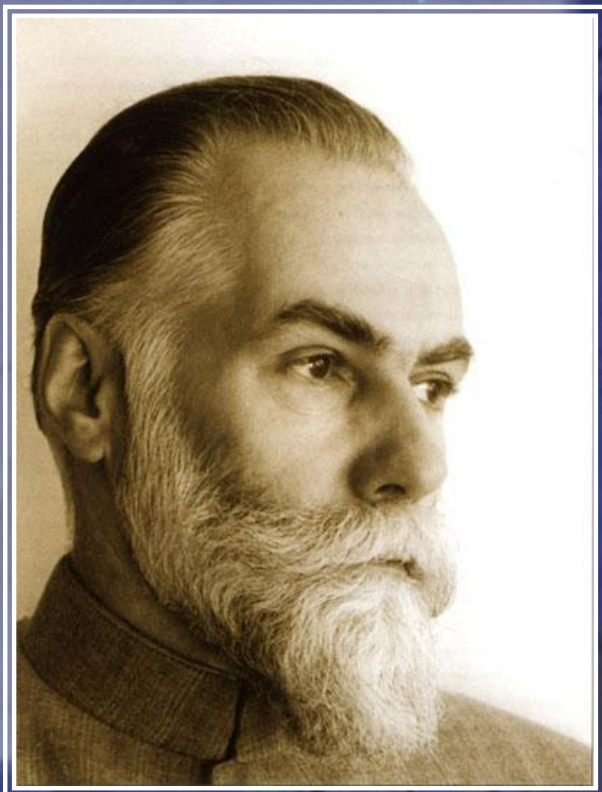


Победа. 1942



Земля славянская. 1943

# Возвращение наследия

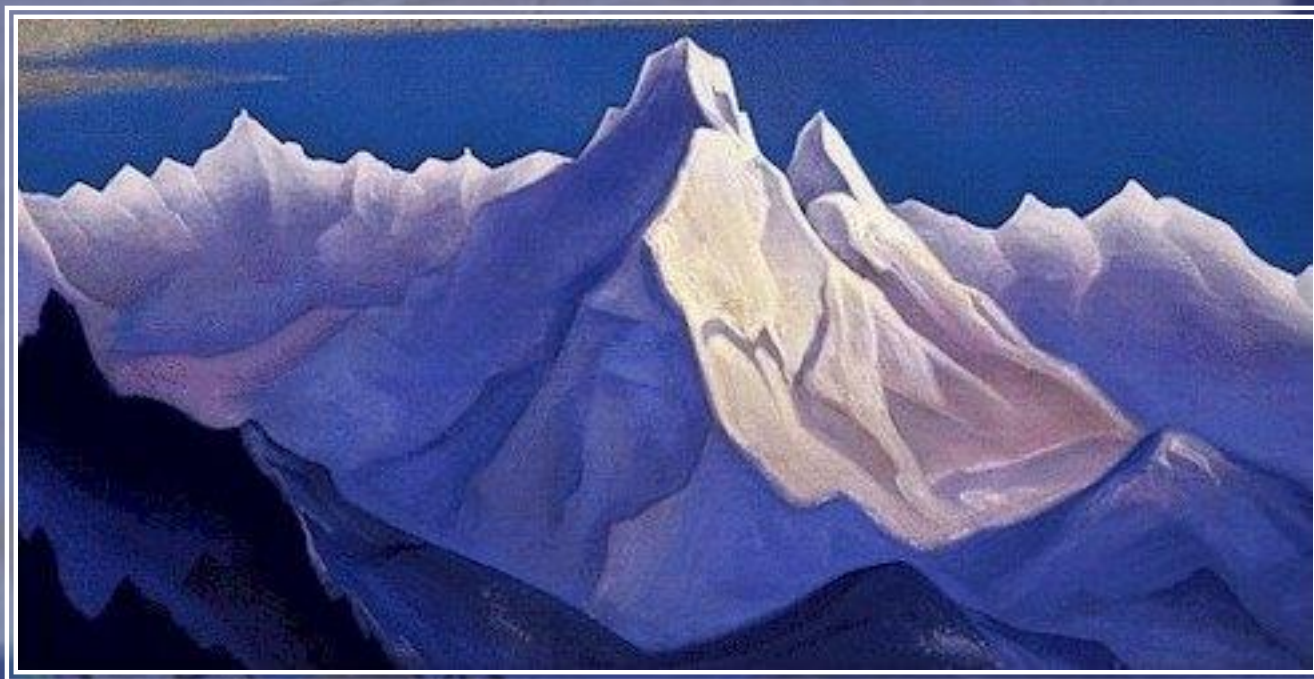


С. Н. Рерих



Международный Центр Рерихов  
г. Москва

# Держава Рериха

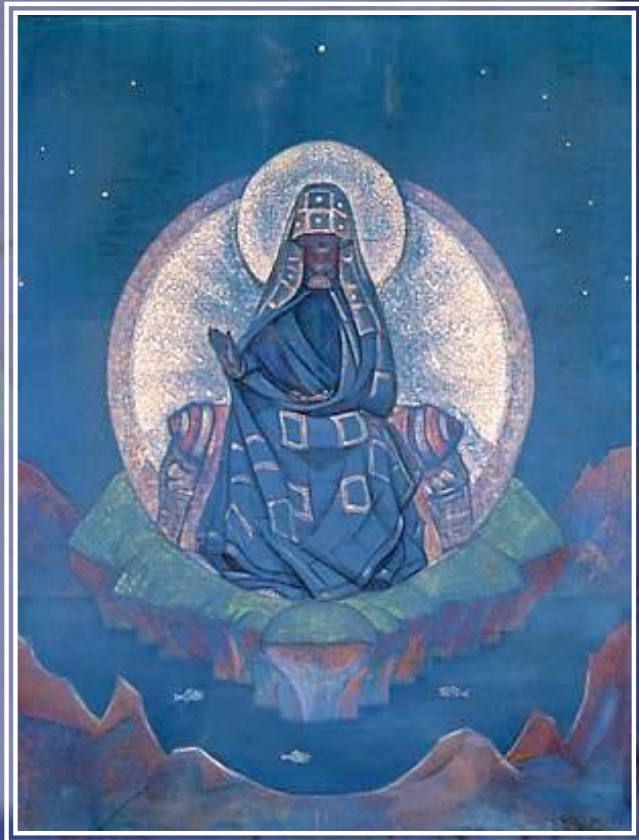


«Да, он существует, этот прекрасный мир, эта Держава Рериха, коей он единственный царь и повелитель. (...) Бесплодной будет всякая попытка передать словами и ее очарование и красоту; то, что так выражено красками, не терпит соперничества слова и не нуждается в нем».

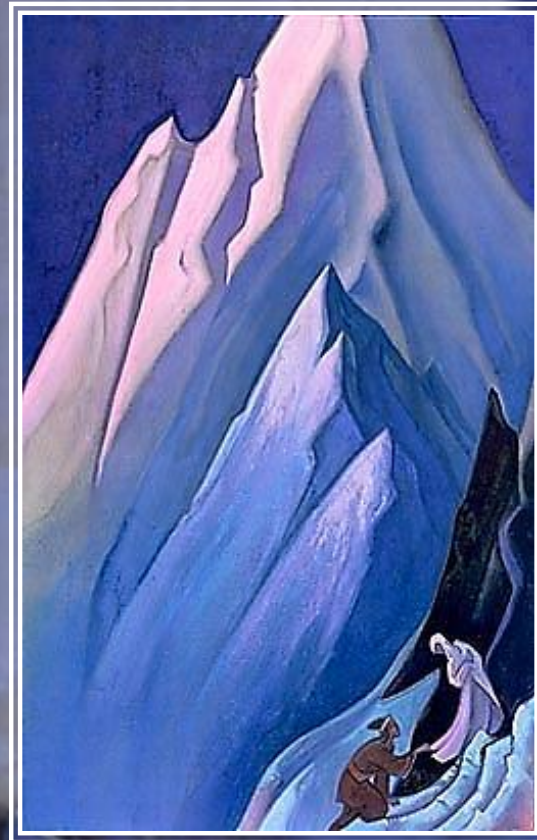
Леонид Андреев, «Держава Рериха»



# Держава Рериха

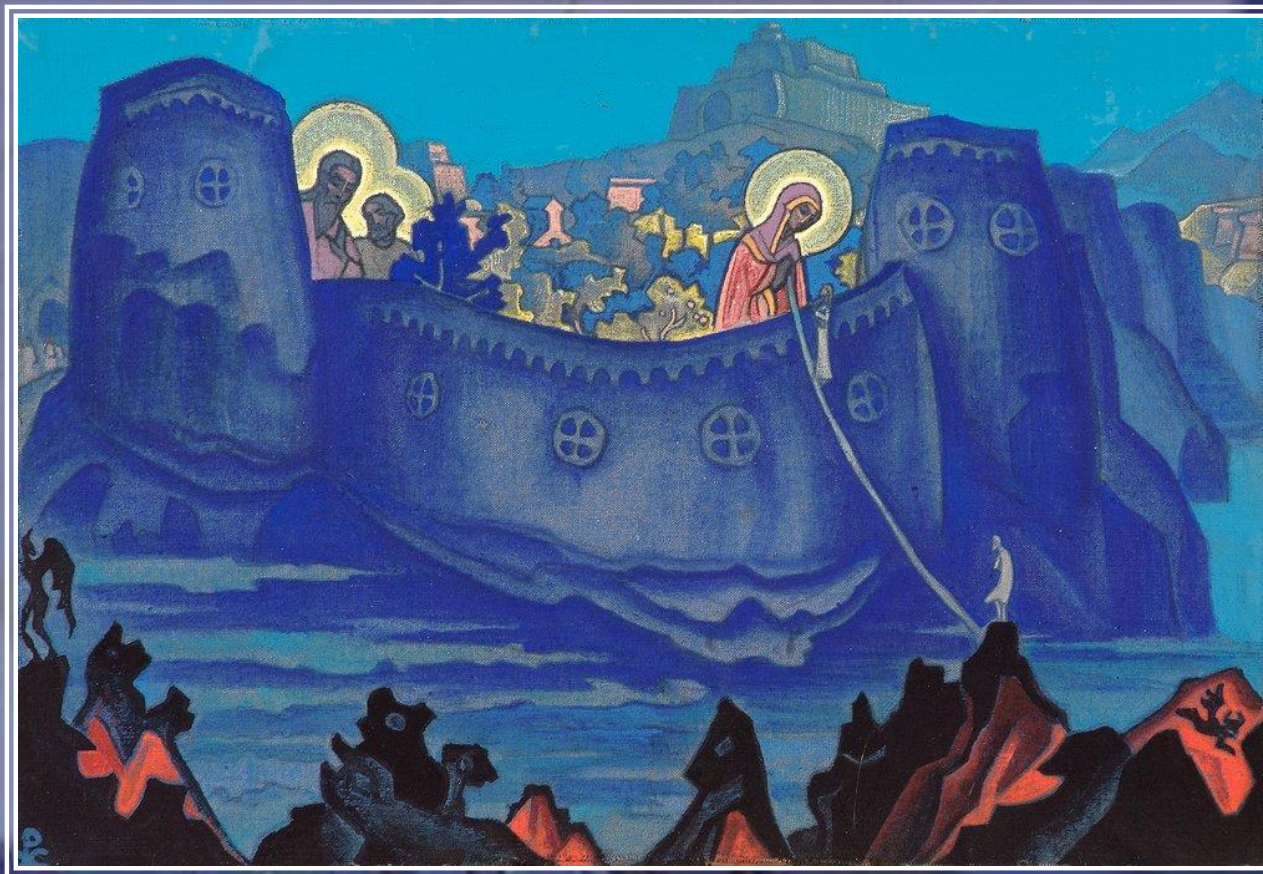


Мать Мира. 1924



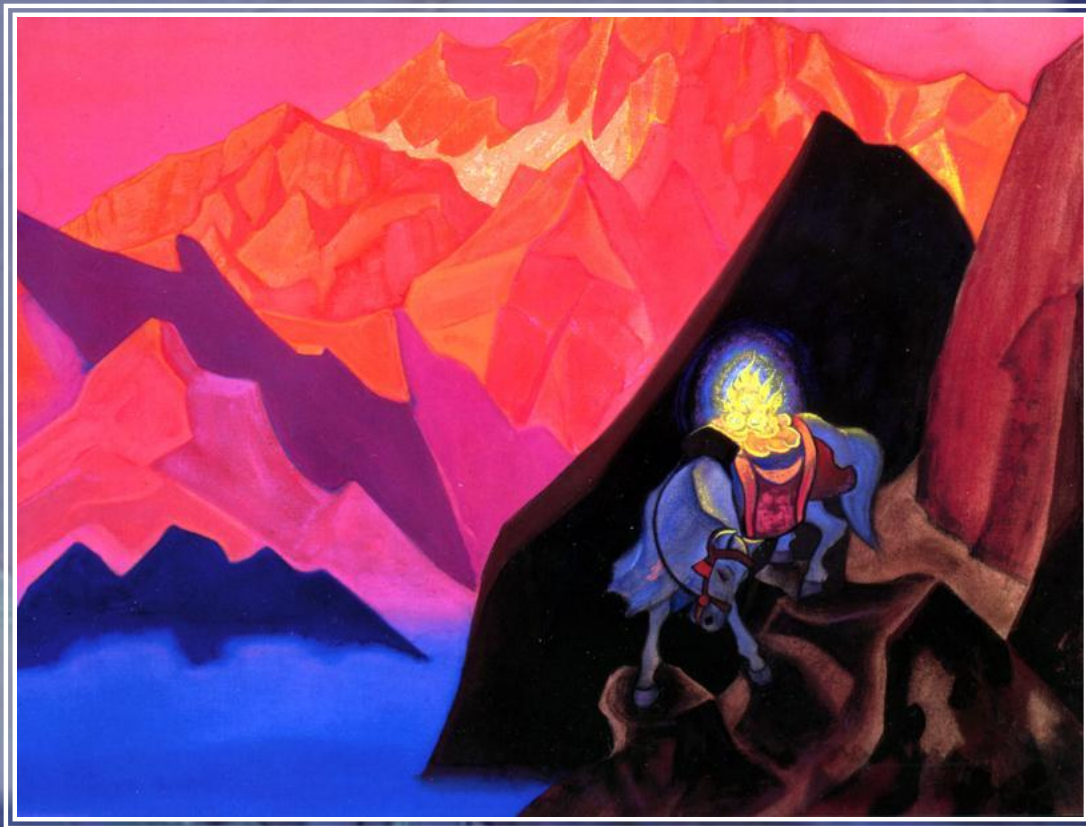
Ведущая. 1944

# Держава Рериха



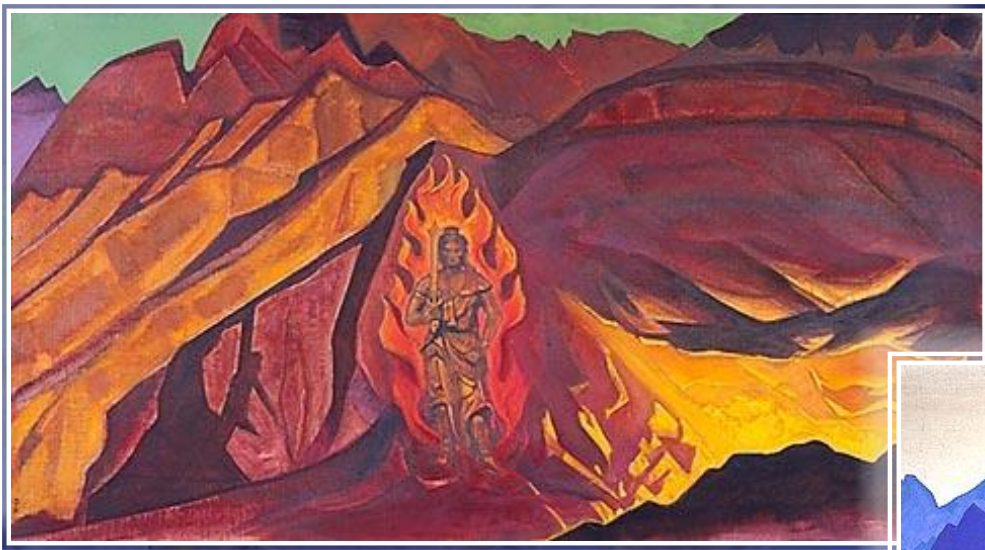
Madonna Laboris (труды Мадонны). 1936

# Держава Рериха

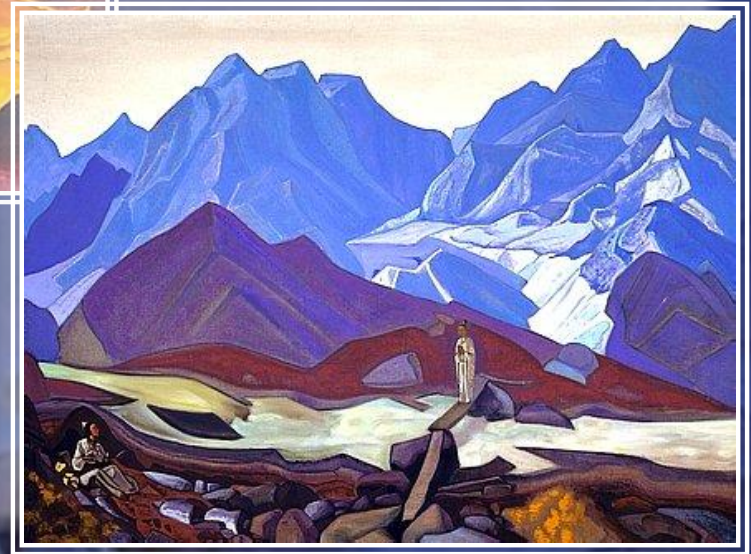


Чинтамани. 1936

# Держава Рериха

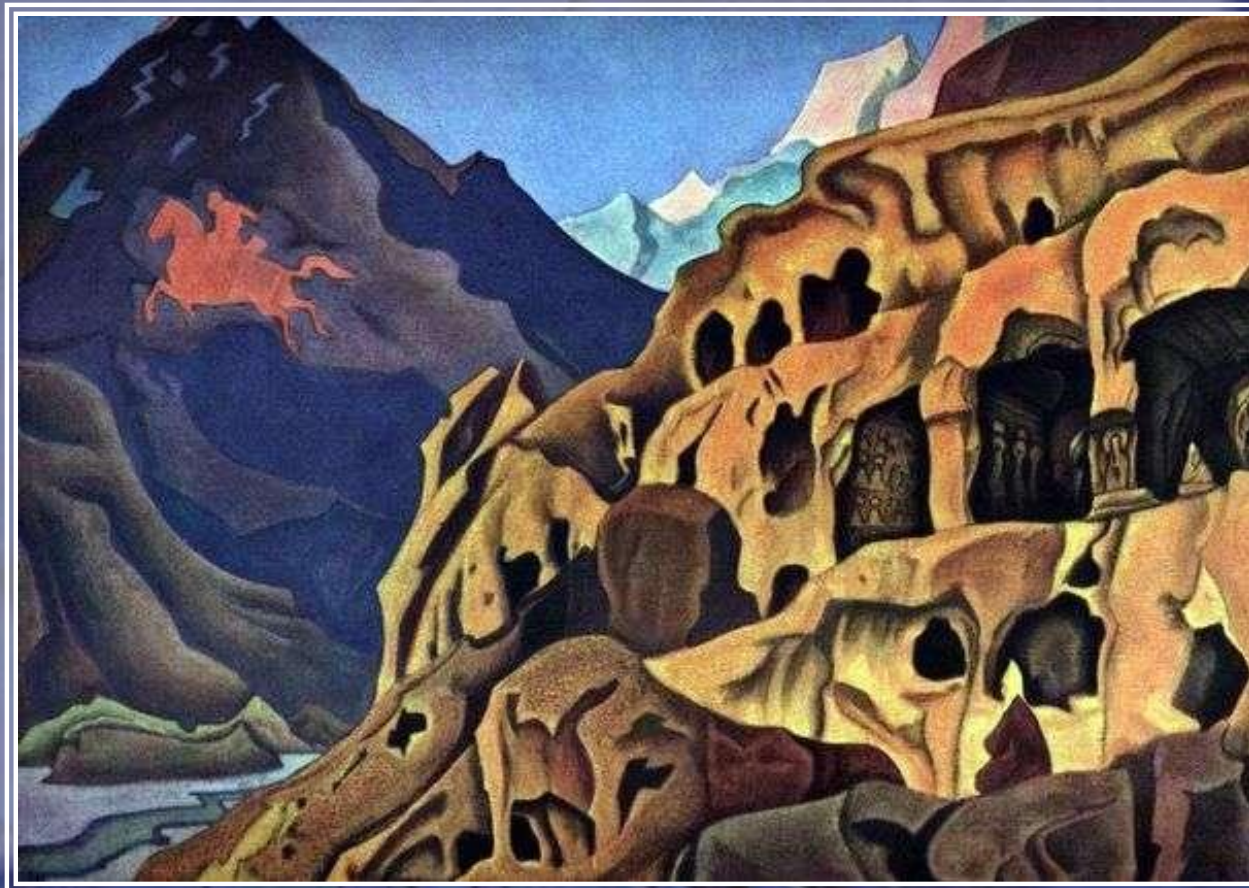


Хранитель Входа. 1927



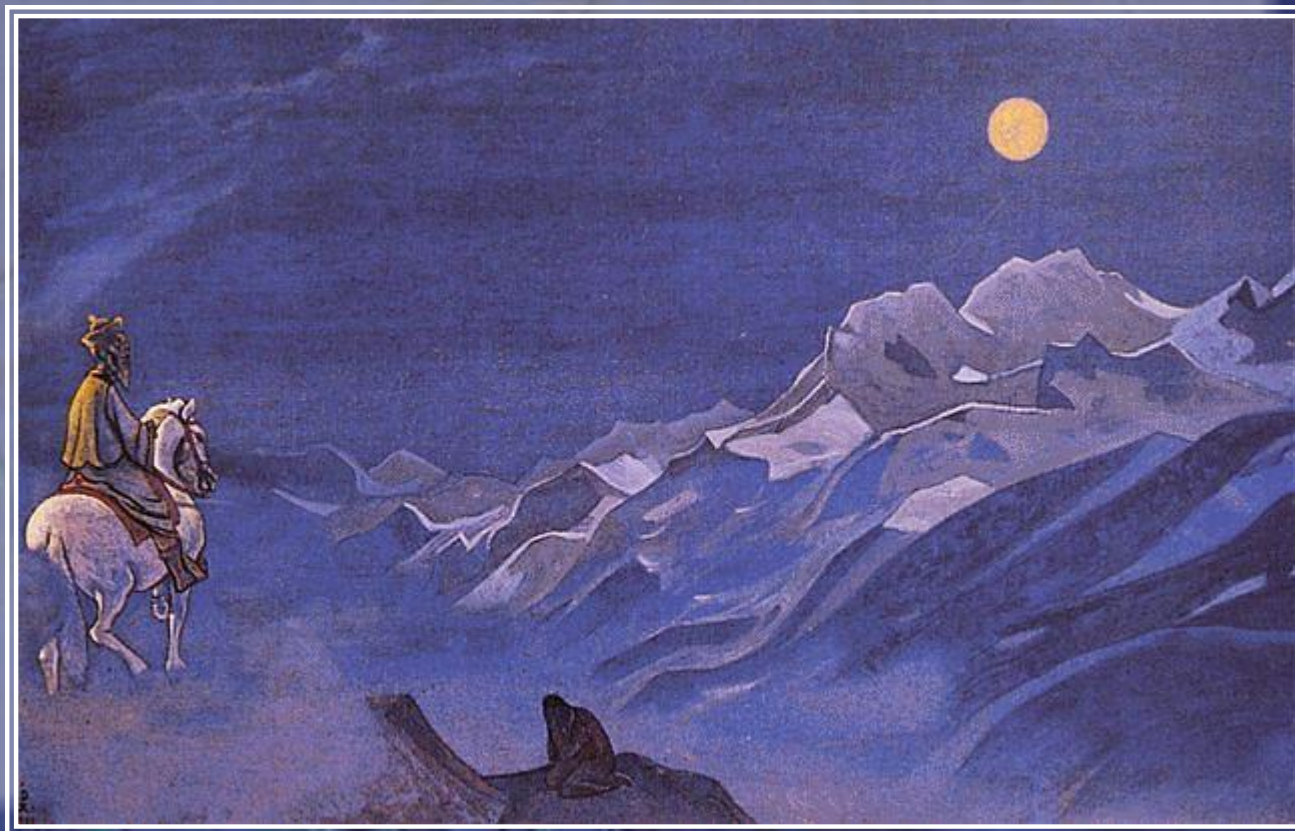
Оттуда. 1935

# Держава Рериха



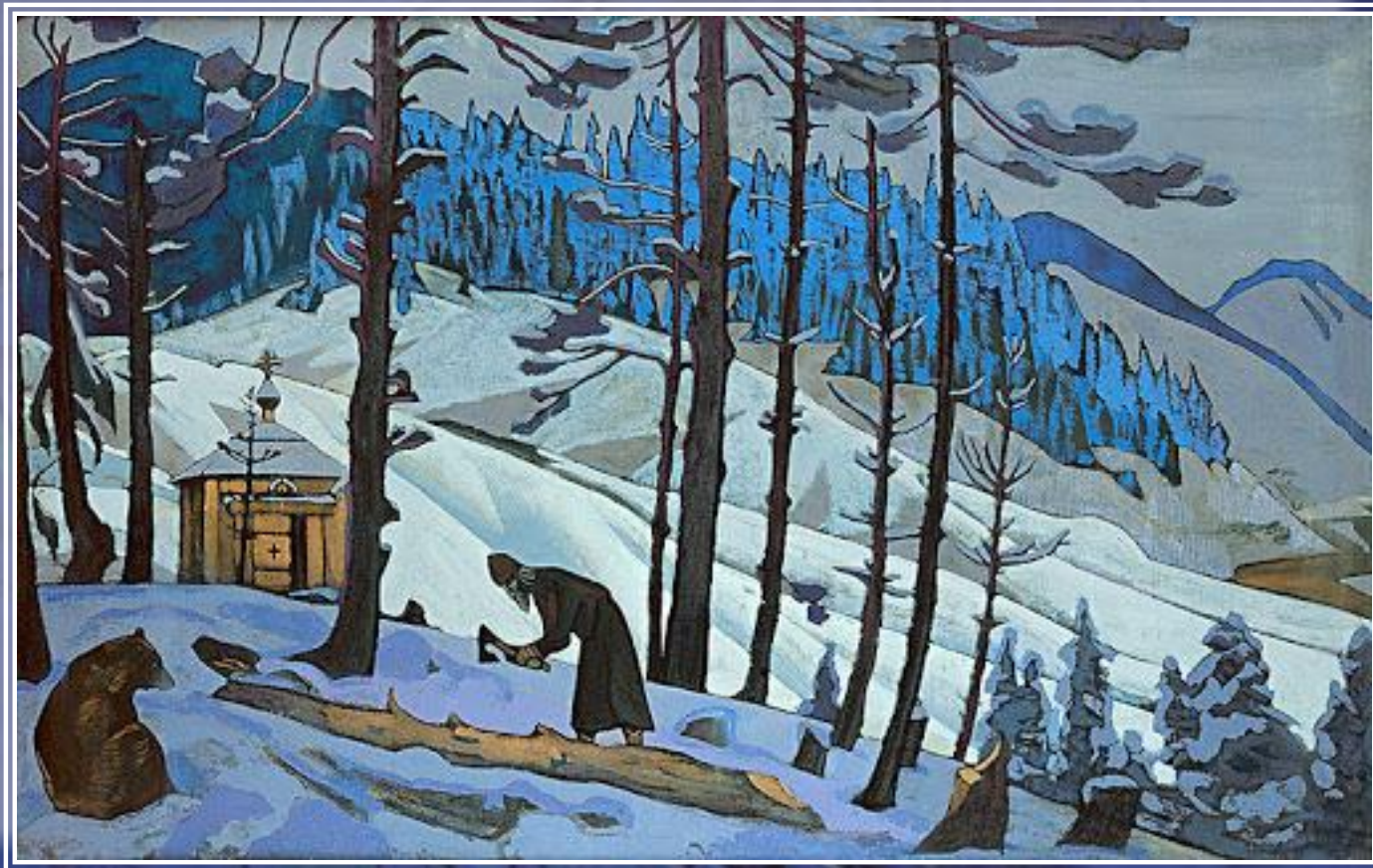
Мощь пещер. 1925.

# Держава Рериха



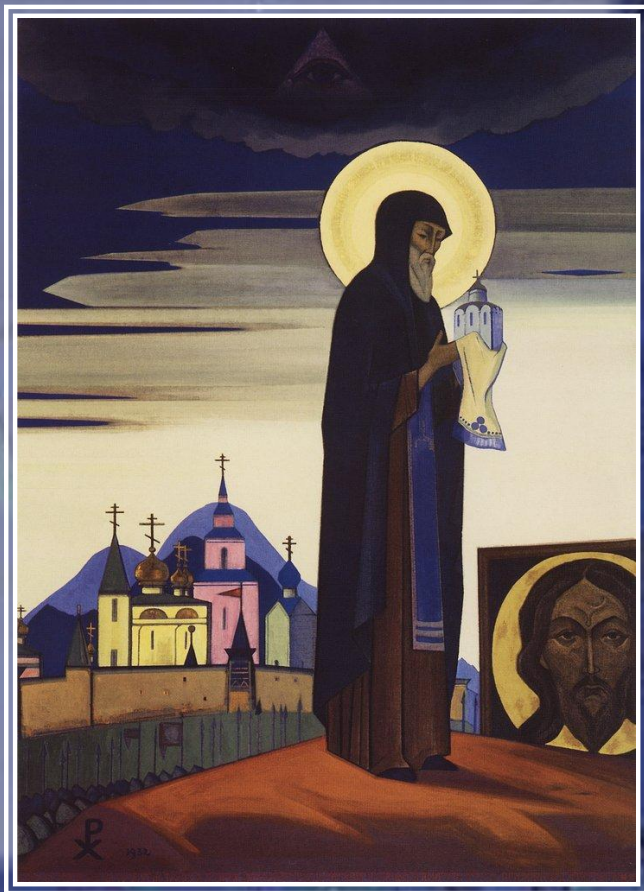
Ойрот – вестник Белого Бурхана. 1925.

# Держава Рериха

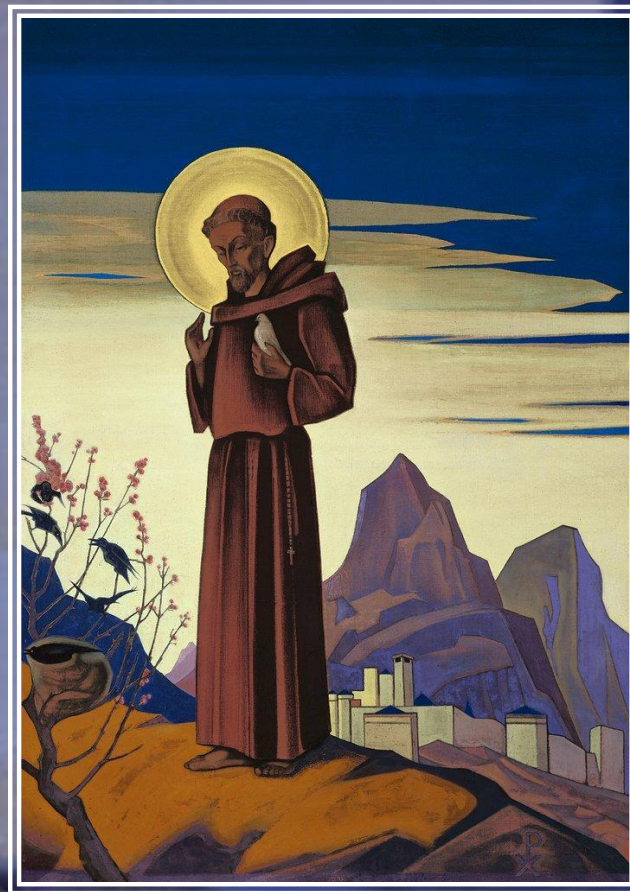


Сергий Строитель. 1925

# Держава Рериха



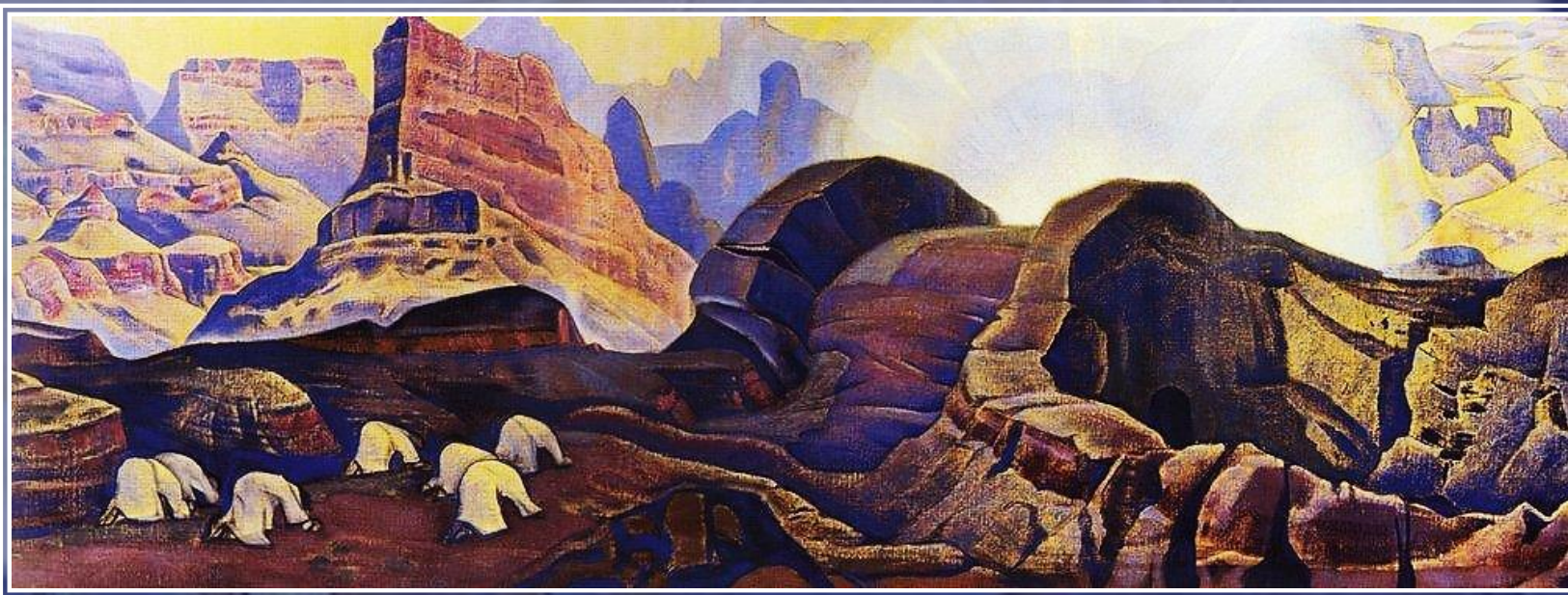
Святой Сергий Радонежский. 1932



Святой Франциск. 1932

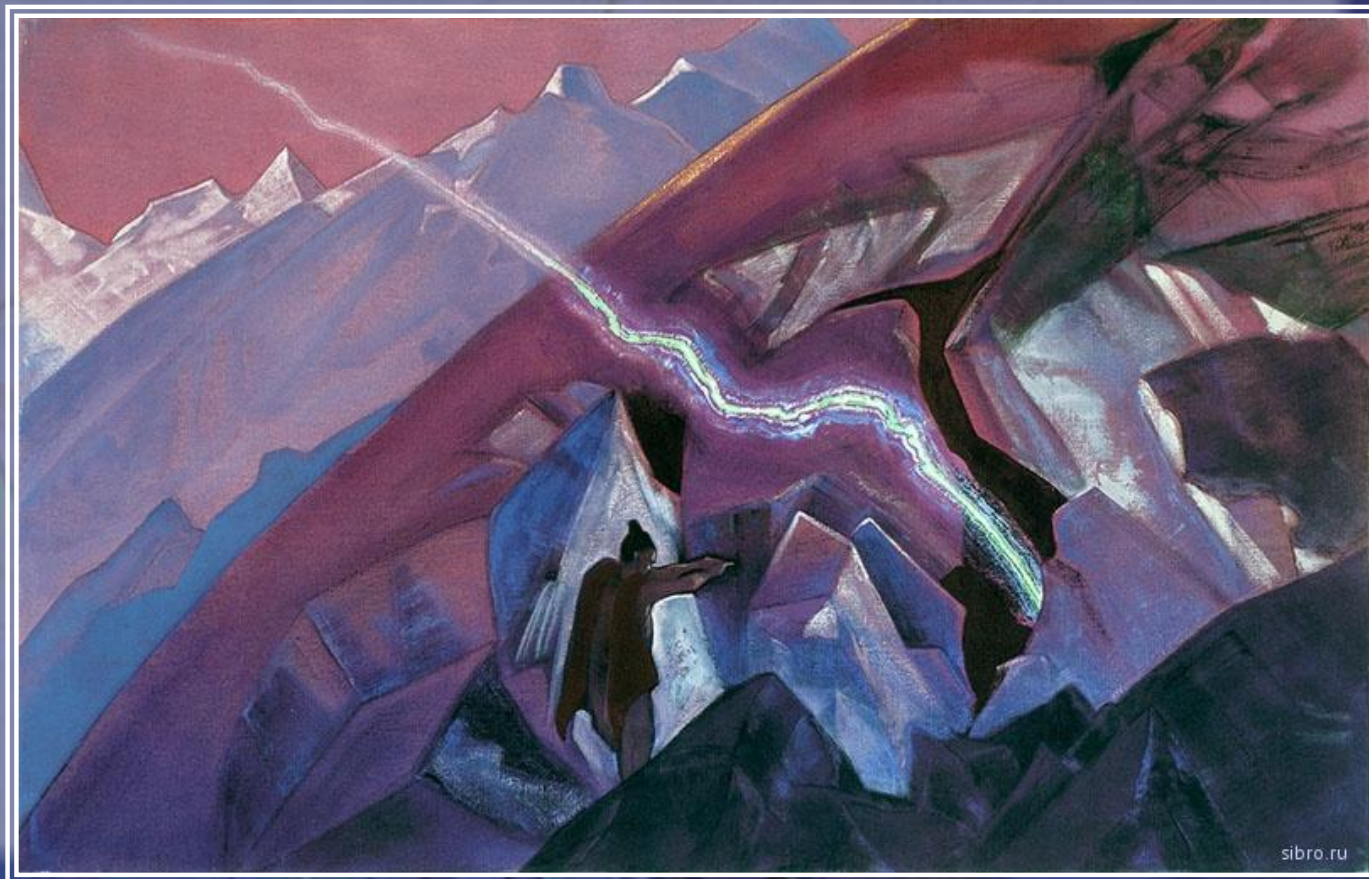


# Держава Рериха



Чудо. Явление Мессии. 1923

# Держава Рериха



Арджуна. 1928-1929

# Держава Рериха



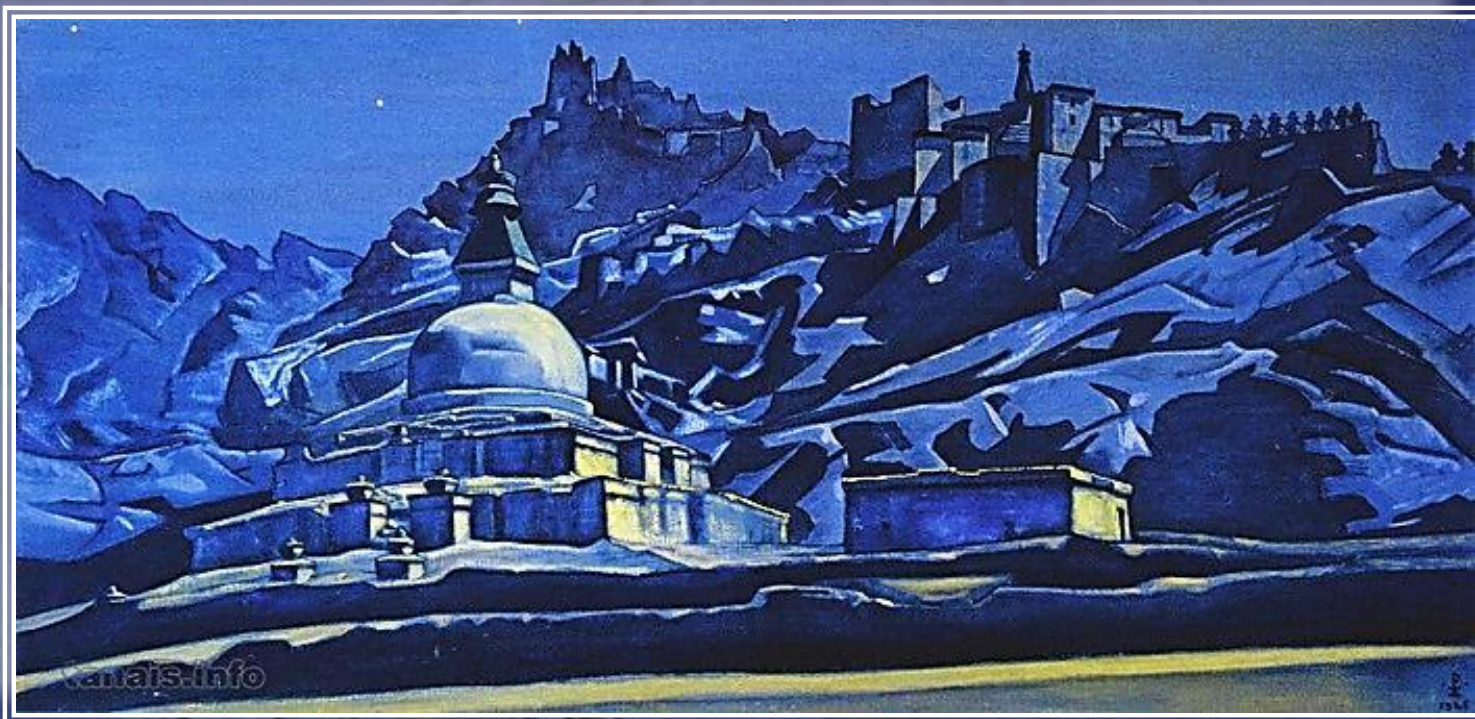
И мы приносим свет. 1922

# Держава Рериха



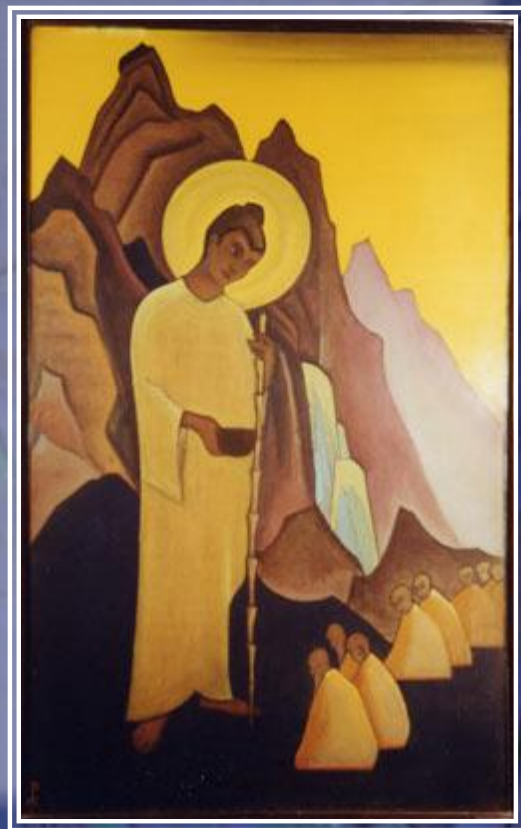
И мы открываем врата. 1922

# Держава Рериха

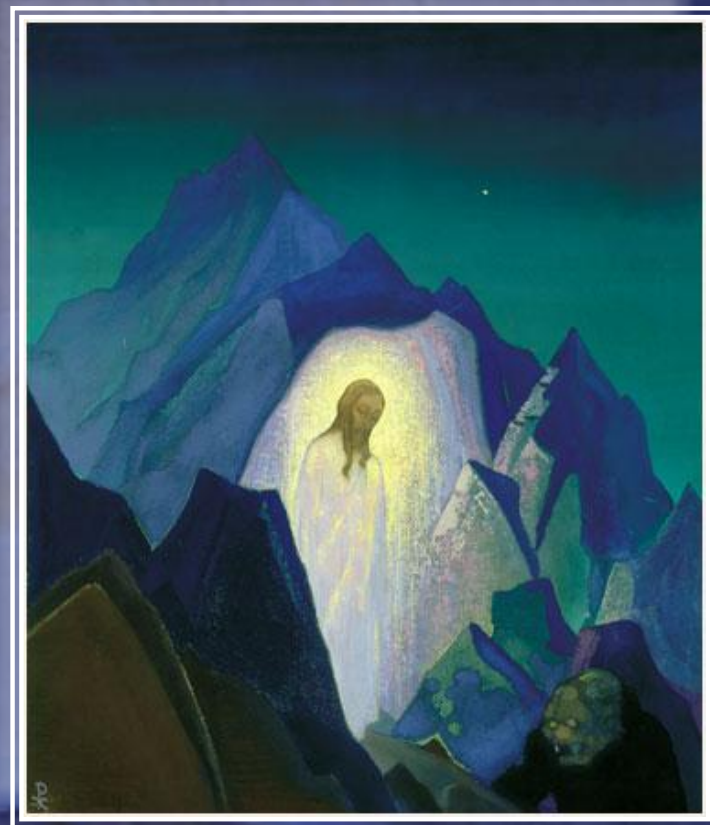


Перекресток путей Христа и Будды.  
1925

# Держава Рериха

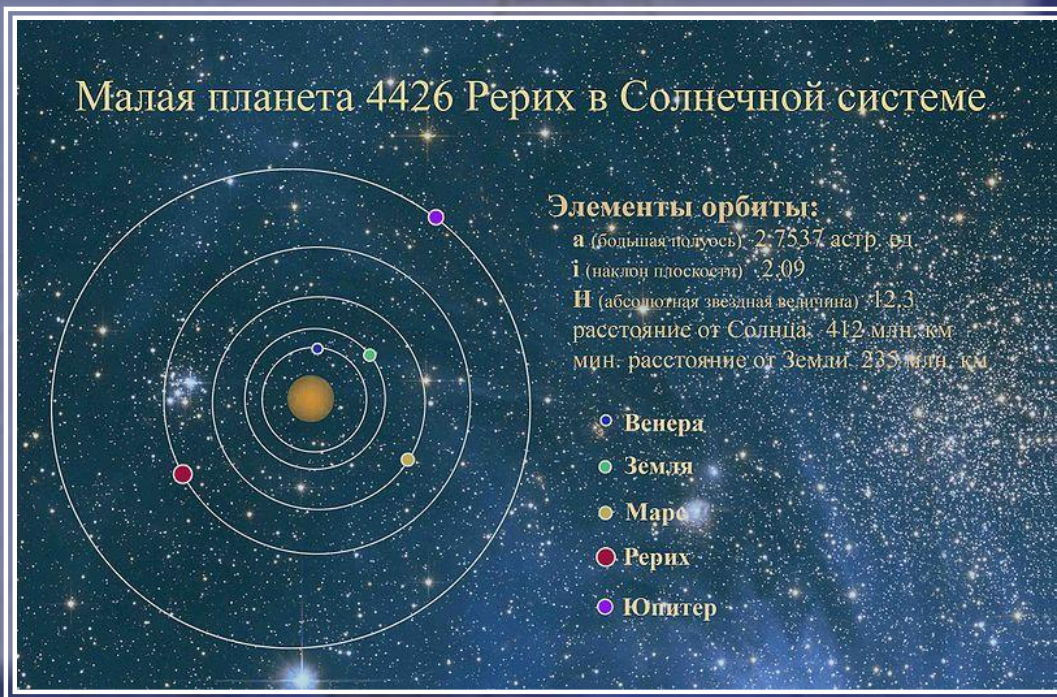


Благословенный (Панацея). 1939

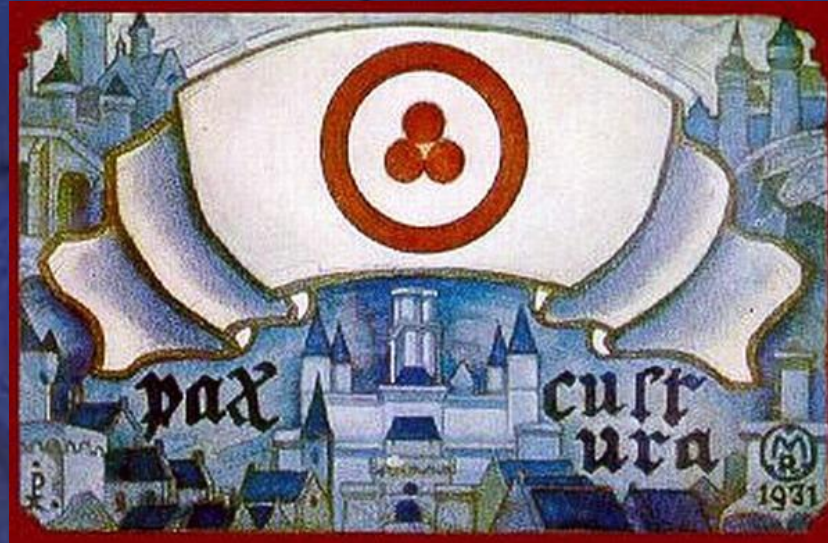


Христос. 1933

## Малая планета 4426 Рерих в Солнечной системе



- 15 октября 1969 года астрономами Крымской астрофизической обсерватории Николаем Степановичем и Людмилой Ивановной Черных был открыт малая планета (астероид) в Солнечной системе и названа в честь семьи Рерихов. Зарегистрирован астероид под номером 4426.
- В октябре 1999 года в своем выступлении в Музее имени Н. К. Рериха об этом событии астроном Н. С. Черных, открывший более 500 астероидов, сказал: «Название было утверждено специальной комиссией Международного астрономического союза, состоящей из 11 представителей разных стран мира. Только при единогласном мнении название принимается. Появление малой планеты „Рерих“ — это международное признание творчества и выдающихся достижений Рерихов».



Санкт-Петербургское отделение  
Международного Центра Рерихов  
[www.spb-icr.ru](http://www.spb-icr.ru)