

Организация работы по подготовке к реализации проекта «Школа Минпросвещения России» в Иволгинском районе

Ленхобоева Т.С. , ведущий специалист
отдела дошкольного и общего образования
МКУ «Иволгинское РУО»



ФОРМИРОВАНИЕ СИСТЕМЫ УПРАВЛЕНИЯ КАЧЕСТВОМ ОБРАЗОВАНИЯ В ШКОЛАХ МИНПРОСВЕЩЕНИЯ РОССИИ



2022 ————— 2023



Проведение самодиагностики образовательных организаций

Разработка методических рекомендаций

Апробация в пилотных школах

Обеспечение материально-технической базы образовательных организаций

Массовое внедрение концепции

Выявление и ликвидация дефицитов для реализации концепции

Внесение изменений в нормативно-правовые акты

ИТОГИ ОБЩЕСТВЕННО-ПРОФЕССИОНАЛЬНОГО ОБСУЖДЕНИЯ ПРОЕКТА «ШКОЛА МИНПРОСВЕЩЕНИЯ РОССИИ»
80 СУБЪЕКТОВ РФ





МИНИСТЕРСТВО
ОБРАЗОВАНИЯ И НАУКИ
РЕСПУБЛИКИ БУРЯТИЯ

БУРЯАД УЛАСАЙ
БОЛБОСОРОЛОЙ БОЛОН
ЭРДЭМ УХААНАЙ ЯАМАН

ПРИКАЗ

ЗАХИРАЛТА

« 03 » марта 2023 г.

№ 285

г. Улан-Удэ

О назначении регионального ответственного проекта
«Школа Минпросвещения России» в 2023 году

С целью реализации проекта «Школа Минпросвещения России» в 2023 году согласно письму Департамента государственной политики и управления в сфере общего образования Министерства просвещения Российской Федерации от 21.02.2023 № 03-281, приказа Министерства образования и науки Республики Бурятия «Об организации работы по подготовке к реализации проекта «Школа Минпросвещения России» от 31.10.2022 № 1352, п р и к а з ы в а ю:

1. Назначить региональным ответственным проекта «Школа Минпросвещения России» в 2023 году проректора по организации образовательной деятельности ГАУ ДПО РБ «Бурятский республиканский институт образовательной политики» Цыретарову Баярму Бабасановну.
2. Контроль за исполнением настоящего приказа возложить на начальника отдела дошкольного и общего образования (Тулаева Е. В).

Ведомственный заместитель министра

Целью Проекта «Школа Минпросвещения России» является **содействие обеспечению единого образовательного пространства** Российской Федерации через формирование благоприятного школьного климата, развитие современной здоровьесберегающей мотивирующей образовательной и воспитывающей среды в каждой общеобразовательной организации, активизацию учебной, интеллектуальной, творческой, профориентационной и социальной деятельности, направленных на получение качественного образования каждым обучающимся, формирование национальной идентичности, традиционных духовно-нравственных ценностей, сохранение образовательного суверенитета страны.

- Региональным ответственным за реализацию проекта "Школа Минпросвещения России" назначена Цыреторова Баярма Бабасановна, проректор по организации образовательной деятельности ГАУ ДПО РБ "БРИОП"
- Контакты: тел. [\(3012\)21-28-60](tel:(3012)21-28-60), [\(3012\) 21- 61- 13 bayarma7a@mail.ru](mailto:bayarma7a@mail.ru)

Основные задачи Проекта:

- вовлечение в реализацию Проекта **всех** государственных и муниципальных общеобразовательных организаций;
- обеспечение информационного, методического, организационного **сопровождения** общеобразовательных организаций, участвующих в Проекте на муниципальном, региональном, федеральном уровнях;
- обеспечение функционирования **автоматизированных сервисов управления общеобразовательной организацией** для получения объективной информации и принятия решений на основе анализа данных, в том числе самодиагностики общеобразовательных организаций, актуализации программ развития, направленных на совершенствование образовательной деятельности и повышение уровня соответствия общеобразовательной организации статусу «Школа Минпросвещения России»;
- достижение общеобразовательными организациями, участвующими в Проекте, **уровня соответствия общеобразовательной организации статусу «Школа Минпросвещения России» не ниже базового**; повышение доли общеобразовательных организаций, достигших высокого уровня соответствия статусу «Школа Минпросвещения России»;
- разработка **методического обеспечения** деятельности общеобразовательных организаций для реализации магистральных направлений и создания ключевых условий Проекта;
- разработка вариантов (моделей, шаблонов) **типовых локальных нормативных правовых актов** в целях оптимизации локального нормотворчества и обеспечения **единства подходов к регламентации образовательной деятельности общеобразовательных организаций**



МИНИСТЕРСТВО
ОБРАЗОВАНИЯ И НАУКИ
РЕСПУБЛИКИ БУРЯТИЯ

БУРЯАД УЛАСАЙ
БОЛБОСОРОЛОЙ БОЛОН
ЭРДЭМ УХААНАЙ ЯАМАН

П Р И К А З

З А Х И Р А Л Т А

«31» октября 2022 г.

№ 1352

г. Улан-Уд

**Об организации работы по подготовке к реализации проекта
«Школа Минпросвещения России»**

В соответствии с письмом Минпросвещения России «Об апробации проекта «Школа Минпросвещения России» от 02.09.2022 № 03-1257, в целях организации мероприятий по подготовке к реализации проекта «Школа Минпросвещения России» п р и к а з ы в а ю:

1. Назначить региональным оператором по реализации проекта «Школа Минпросвещения России» в Республике Бурятия (далее - Проект) ГАУ ДПО РБ «Бурятский республиканский институт образовательной политики» (Цыренов В. Ц)
2. Утвердить список муниципальных координаторов Проекта согласно приложению 1.
3. Руководителям органов местного самоуправления представить региональному оператору результаты прохождения самодиагностики общеобразовательных организаций на информационном ресурсе ФГБНУ «Института управления образованием РАО».
4. Контроль за исполнением настоящего приказа возложить на начальника отдела дошкольного и общего образования (Тулаева Е. В).

Врио заместителя министра-
председателя Комитета общего
и дополнительного образования

Б. Б. Цыренжапов

Муниципальным ответственным за
реализацию
проекта "Школа Минпросвещения
России" назначена *Лубсанова Наталья
Михайловна, начальник отдела
дошкольного и общего образования
МКУ «Иволгинское РУО»*

	Образовательные организации	Ответственные по школе за реализацию проекта "Школа Минпросвещения России"
	МОУ Верхне-Иволгинская СОШ	Шагжина Туяна Баировна
1	МОУ Ганзуринская СОШ	Лодоева Марина Анатольевна
	МОУ Гильбиринская СОШ	Дабаин Галина Гомбожаповна
2	МОУ Гурульбинская СОШ	Банзаракцаева Ираида Сергеевна
3	МАОУ Иволгинская СОШ	Зарубина Лариса Александровна
	МАОУ Иволгинская СОШ №3	Протасова Алёна Алексеевна
4	МОУ Каленовская СОШ	Доржиева Татьяна Гармаевна
	МОУ Кибалинская ООШ	Колесникова Светлана Викторовна
	МОУ Колобковская ООШ	Петренко Марина Алексеевна
	МОУ Краснояровская ООШ	Акулова Виктория Валерьевна
5	МОУ Нижне-Иволгинская СОШ	Банзаракцаева Сталина Маркеловна
6	МОУ Оронгойская СОШ	Гиль Оксана Александровна
	МОУ Ошурковская НОШ	Петрова Алла Алексеевна
7	МОУ "СОШ Поселья"	Шагжиева Юлия Фёдоровна
8	МОУ "Сотниковская СОШ"	Аюшинова Надежда Александровна
9	МОУ Сужинская СОШ	Жамсаранова Наталья Александровна
10	МОУ Тапхарская СОШ	Бомбутова Татьяна Юрьевна
11	МОУ СОШ Хойтобэе	Базарова Елена Гармаевна
	МОУ Иволгинская ВСОШ	Чагдурова Рената Николаевна

Уточнение
ответственных
по школе за
реализацию
проекта
"Школа
Минпросвещени
я России"

Выработка управленческих решений: определение направлений развития, ликвидация дефицитов

Образовательные организации/ уровни	Базовый	Средний	Высокий
МОУ Верхне-Иволгинская СОШ			
МОУ Ганзуринская СОШ			
МОУ Гильбиринская СОШ			
МОУ Гурульбинская СОШ			
МАОУ Иволгинская СОШ			
МАОУ Иволгинская СОШ №3			
МОУ Каленовская СОШ			
МОУ Кибалинская ООШ			
МОУ Колобковская ООШ			
МОУ Краснояровская ООШ			
МОУ Нижне-Иволгинская СОШ			
МОУ Оронгойская СОШ			
МОУ Ошурковская НОШ			
МОУ "СОШ Поселья»			
МОУ "Сотниковская СОШ»			
МОУ Сужинская СОШ			
МОУ Тапхарская СОШ			
МОУ СОШ Хойтобэе			
МОУ Иволгинская ВСОШ			7



- Школа Минпросвещения России - центр образования, воспитания и просвещения, объединяющий территориально и духовно детей и взрослых, разные поколения, разные профессии, разные социальные группы для обретения смысла жизни через познание, созидание, нравственные ценности для творческого построения будущего каждого и всех в России.

«Школа Минпросвещения России» – эталонная модель общенациональной школы будущего, соответствующей **единым требованиям** к образовательной среде, школьному климату, организации образовательной, просветительской, воспитательной деятельности, достигающей определенных результатов и показателей деятельности, которые измеряются **едиными общенациональными процедурами**.

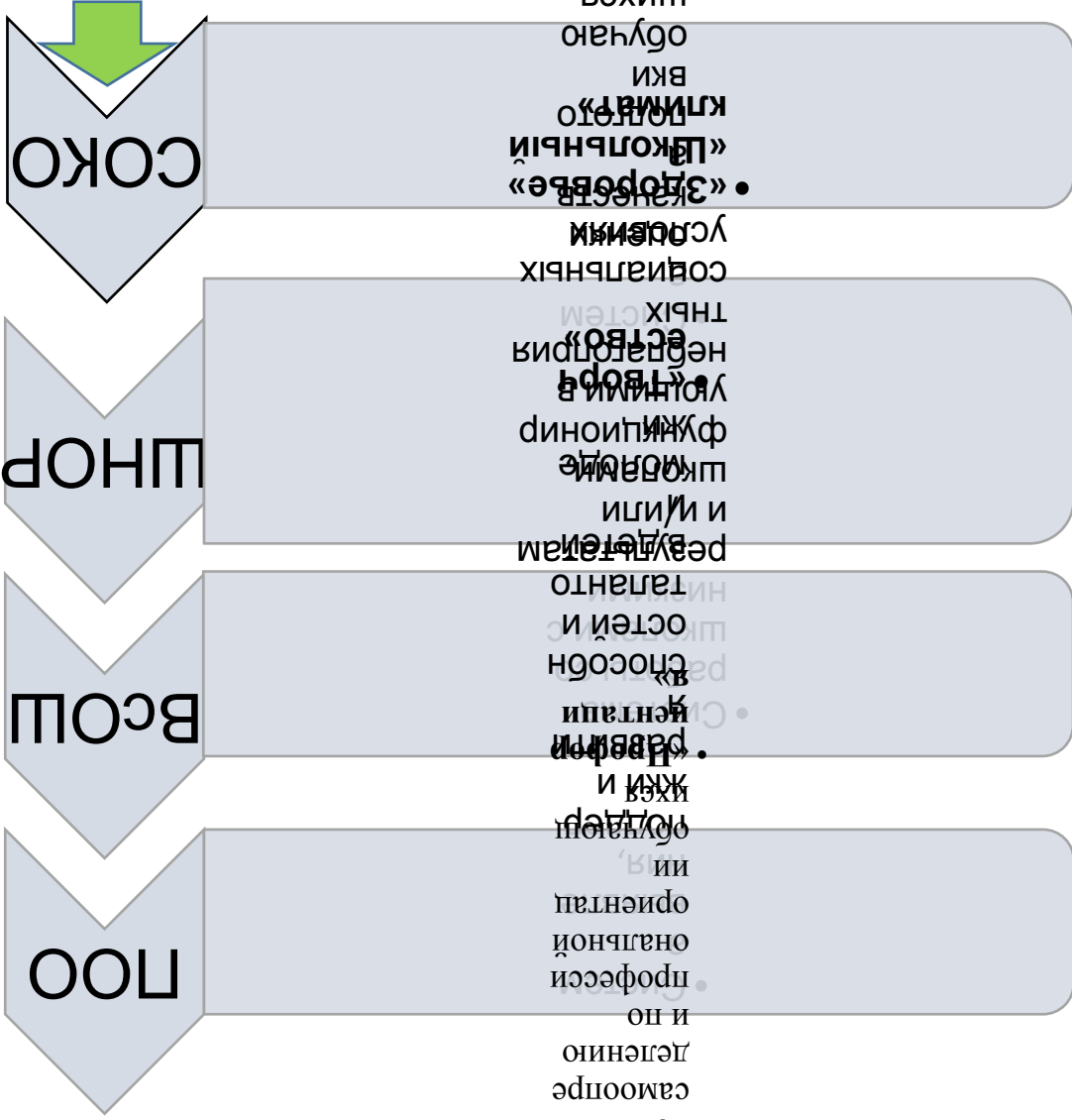
Участие в проекте «Школа Минпросвещения России» направлено на **выявление потенциала развития школы** и представляет собой **перспективный план ее деятельности**, сформированный на основе полученной информации и включающий комплекс задач программы развития школы, решение которых поможет школе выйти на следующий уровень.



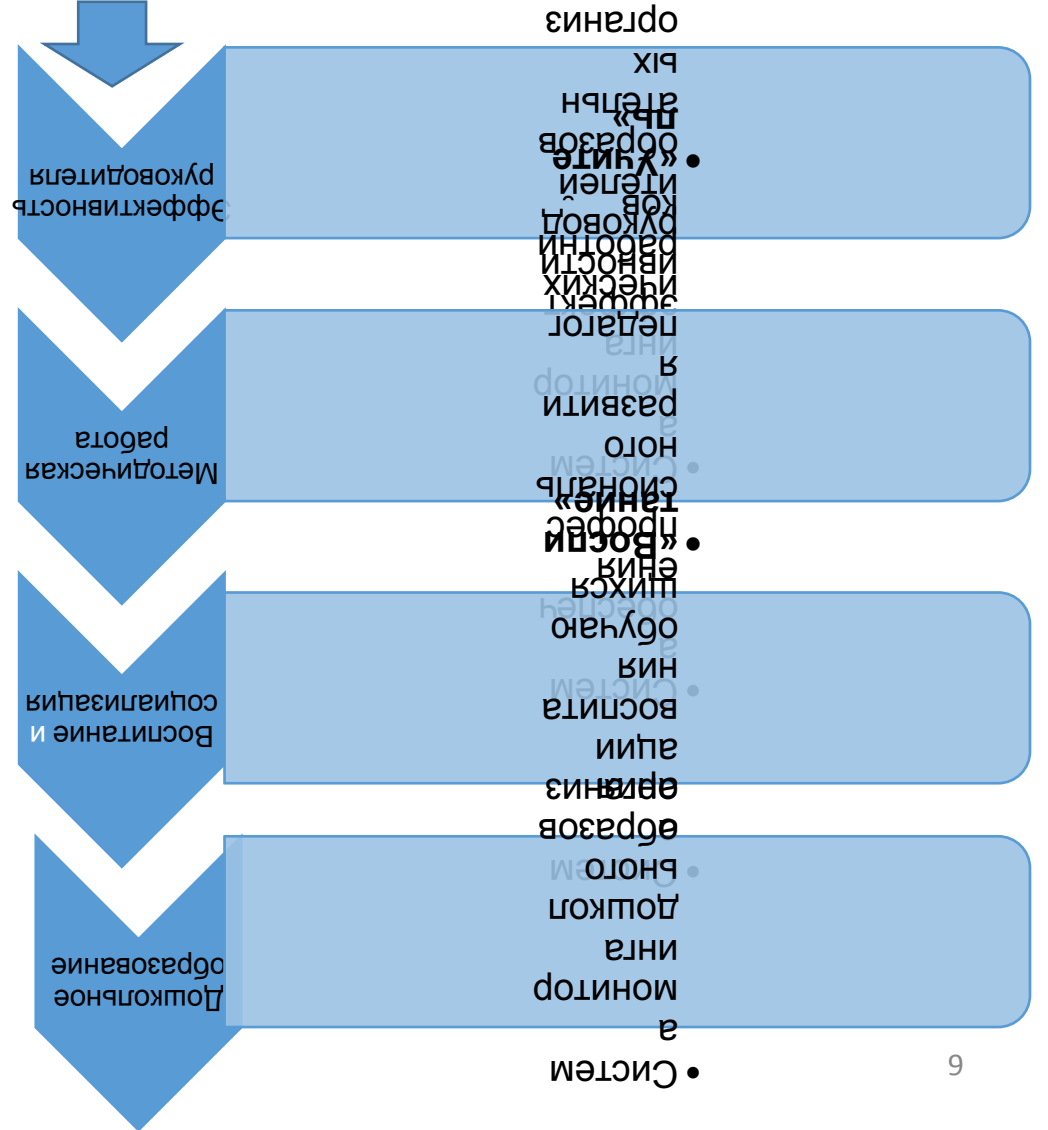
Направления Механизмов управления качеством и

проекта «Школа Минпросвещения России»

образовательных результатов



образовательной деятельности



Единое образовательное пространство (обучение и воспитание): критерии образа будущего



Базовый уровень

Средний уровень

Полный уровень

1. Рабочая программа воспитания
2. Календарный план воспитательной работы
3. Советник по воспитанию
4. Штаб воспитательной работы
5. Единые подходы к работе с родительским сообществом
6. Комната детских инициатив/ученического самоуправления
7. Государственная символика (флаг, герб, гимн) (официальные церемонии и торжественные мероприятия)
8. Ученическое самоуправление
9. Детские и молодежные общественные объединения (РДШ, «Юнармия», «Большая перемена», «Орлята России»)
10. Программы краеведения и школьного туризма
11. Повышение квалификации педагогических работников в сфере воспитания
12. Подходы к оценке качества ВР
13. Волонтерское движение

1. Система профпроб в разных профессиях
2. Тематические экскурсии и события с участием профессиональных сообществ, бизнеса
3. Программа «Билет в будущее»
4. Сетевые программы профориентации совместно с колледжами, вузами
5. Психологическое и тьюторское сопровождение выбора профессии
6. Вовлечение семьи в профориентационный процесс

1. Трансформируемое зонированное пространство, архитектурная доступность
2. ЦОС (поддержка всех активностей)
3. Кванториум/Точка роста
4. Сцена (театр, конференция, фестиваль)
5. Спортивная инфраструктура
6. Школьное кафе
7. Школьный сад (огород)
8. «Белый интернет», ограничение использования мобильных телефонов
9. Государственно-общественное управление
10. Комплексная безопасность (количество административного персонала на контингент, узкие специалисты)
11. Единые подходы к штатному расписанию
12. Библиотека/медиацентр

1. Психологический комфорт для всех («социально-педагогическая служба» (психолог, логопед, дефектолог, медсестра).
2. Кабинет педагога-психолога для проведения коррекционно-развивающих занятий и проведения консультаций.
3. Антибуллинг-программы.
4. Зона отдыха (школа полного дня).
5. Создание «Центра здоровья» (бассейн; танцевальные классы; соляная пещера; кабинет «Наш организм» (изучение питания); скалодром; интерактивная комната (комната тишины).
6. Эмоциональная поддержка в период сдачи экзаменов.
7. Креативные пространства (специальные наставники организуют конкурсы/фестивали/конференции, привлекают к подобной деятельности учеников).

ЗНАНИЕ:
качество и объективность

ВОСПИТАНИЕ

ПРОФИОРИЕНТАЦИЯ

ОБРАЗОВАТЕЛЬНАЯ СРЕДА

ШКОЛЬНЫЙ КЛИМАТ

ЗДОРОВЬЕ

ТВОРЧЕСТВО

УЧИТЕЛЬ

1. Единые примерные рабочие программы, единое календарно-тематическое планирование
2. Единые подходы к составлению расписания уроков
3. Объективная внутришкольная и внешняя система оценивания (в том числе ВПР)
4. Единые рекомендации по контрольным работам и домашним заданиям
5. Единая линейка учебников
6. Примерные углубленные программы (с 7 класса)
7. Внеурочная деятельность (10 часов рекомендованных курсов)
8. Проектная и исследовательская деятельность
9. Сетевая форма обучения, академическая мобильность старшеклассников
10. Внутришкольная система профессионального роста и развития, наставничество (поддержка молодых учителей)
11. Современный модульный курс «Технологии» - платформа технологического образования, кластер формирования метапредметных результатов образования
12. Методическая служба
13. План мероприятий по развитию инклюзивного образования



1. Единые инструменты мониторинга здоровья обучающихся
2. Единые рекомендации по здоровьесбережению в школе, в том числе при занятиях за ПК
3. Психогигиенические и психопрофилактические мероприятия, ограничение использования мобильных телефонов
4. Профилактика употребления ПАВ (наркотики, алкоголь, табак)
5. Популяризация выполнения норм ГТО
6. Медицинское сопровождение, вакцинация
7. Летний оздоровительный лагерь (в том числе тематические смены)
8. Доступность спортивной инфраструктуры для семей с детьми (во внеклассное время)
9. Школьные спортивные команды
10. Горячее питание (единое меню, родительский контроль)



1. Школа полного дня: внеурочная деятельность и дополнительное образование
2. Система конкурсов, фестивалей, олимпиад, конференций
3. «Большая перемена»
4. Школьный хор
5. Школьный театр
6. Школьный музыкальный коллектив
7. Школьный пресс-центр (телевидение, газета, журнал)
8. Школьный музей и



1. Единое штатное расписание.
2. Развитие и повышение квалификации.
3. Школьная команда.
4. Методическое сопровождение педагогического состава.
5. Система наставничества.
6. Участие педагогов в конкурсном движении.
7. Единый реестр профессиональных конкурсов
8. Система материального и

«Школа Минпросвещения России»: методические рекомендации



СОДЕРЖАНИЕ

**Глава 1. Философия образования:
преимущество традиций.**

Глава 2. Содержание образования.

Глава 3. Инклюзивное образование.

Глава 4. Воспитание.

Глава 5. Творчество.

Глава 6. Профориентация.

Глава 7. Здоровье.

Глава 8. Учитель. Школьные команды.

Глава 9. Школьный климат.

Глава 10. Образовательная среда.

Глава 1. Философия образования: преимущество традиций.

Глава 2. Содержание образования.

§ 1. Рабочие программы по учебным предметам 1-11кл.

§ 2. Рабочие программы по учебным предметам для ООО и СОО (углубленный уровень).

§ 3. Методические рекомендации по разработке плана внеурочной деятельности.

§ 4. Рабочие программы по внеурочной деятельности.

§ 5. Методические рекомендации по разработке плана дополнительного образования.

§ 6. Рабочие программы дополнительного образования.

§ 7. Положение о внутренней системе оценки качества образования.

§ 8. Единые рекомендации по контрольным работам.

§ 9. Учебный план. Календарный учебный график.

§ 10. Единое расписание занятий (типовое).

§ 11. Единая линейка учебников (базовый и углубленный уровни).

Глава 3. Инклюзивное образование.

§ 1. Программы по развитию инклюзивного образования.

§ 2. Организация получения образования обучающимися с разными, в том числе особыми, образовательными потребностями.

§ 3. Обеспечение доступности образовательной среды.

§ 4. Программы повышения квалификации, профессиональной переподготовки педагогического коллектива.

§ 5. Подходы к проектированию индивидуальных, в том числе адаптированных, образовательных программ и учебных планов.

§ 6. Положение о внутренней системе оценки качества образования обучающихся с разными, в том числе особыми, образовательными потребностями.

§ 8. Единые рекомендации по контрольным работам.

§ 8. Варианты типовых учебных расписаний.

§ 9. Единая линейка специальных учебников для каждой нозологической группы обучающихся с ОВЗ.

Глава 4. Воспитание ...

Глава 5. Творчество ...

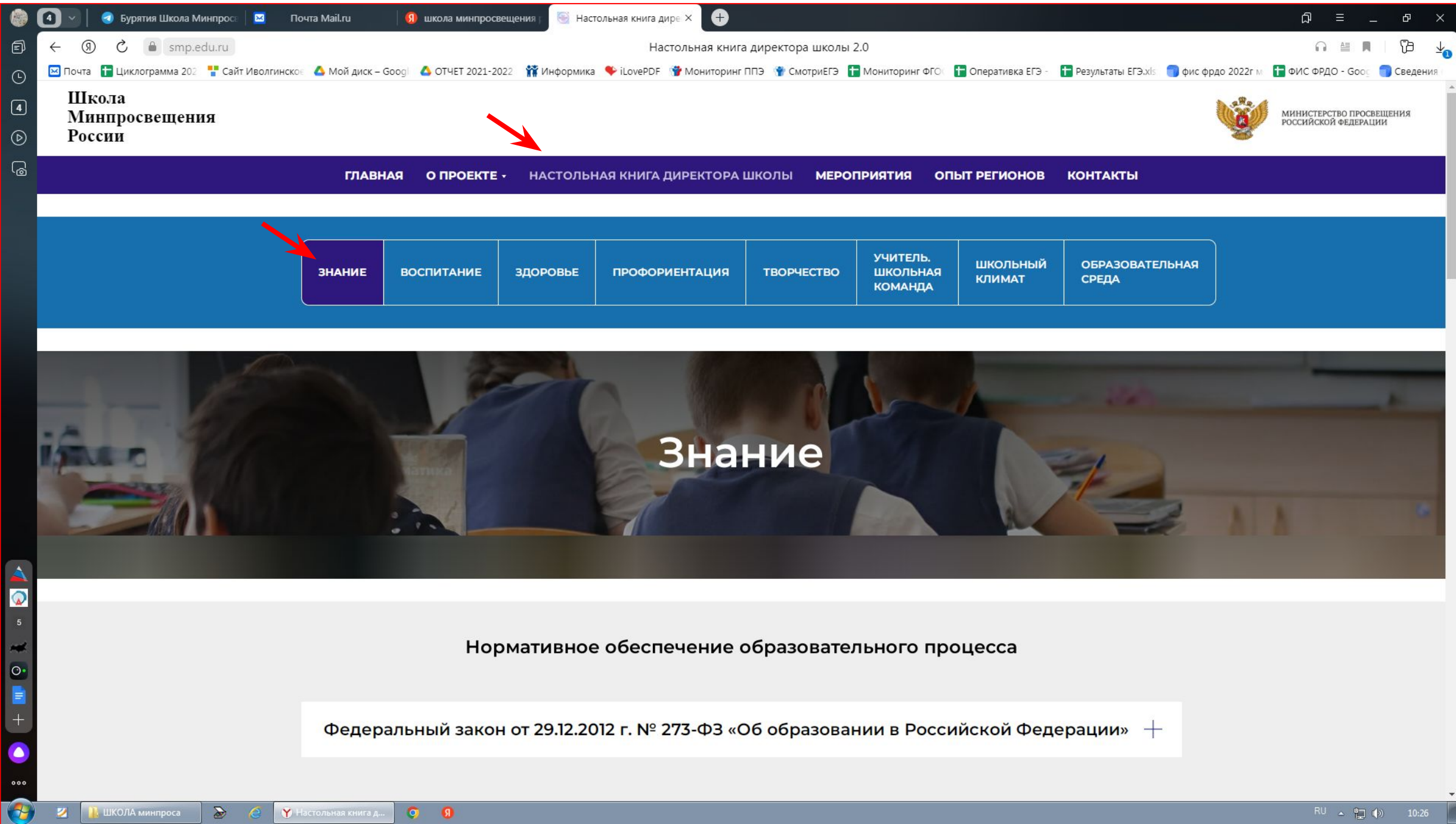
Глава 6. Профориентация...

Глава 7. Здоровье ...

Глава 8. Школьный климат...

Глава 9. Учитель. Школьные команды...

Глава 10. Образовательная среда.



Школа
Минпросвещения
России



ГЛАВНАЯ О ПРОЕКТЕ НАСТОЛЬНАЯ КНИГА ДИРЕКТОРА ШКОЛЫ МЕРОПРИЯТИЯ ОПЫТ РЕГИОНОВ КОНТАКТЫ

ЗНАНИЕ

ВОСПИТАНИЕ

ЗДОРОВЬЕ

ПРОФОРИЕНТАЦИЯ

ТВОРЧЕСТВО

УЧИТЕЛЬ.
ШКОЛЬНАЯ
КОМАНДА

ШКОЛЬНЫЙ
КЛИМАТ

ОБРАЗОВАТЕЛЬНАЯ
СРЕДА

Знание

Нормативное обеспечение образовательного процесса

Федеральный закон от 29.12.2012 г. № 273-ФЗ «Об образовании в Российской Федерации» +

Нормативное обеспечение образовательного процесса

Федеральный закон от 29.12.2012 г. № 273-ФЗ «Об образовании в Российской Федерации» +

Урочная деятельность

Федеральные государственные образовательные стандарты общего образов:

Федеральные образовательные программы общего образования

Рабочие программы учебных предметов



Федеральный перечень учебников, допущенных к использованию при реализации имеющих государственную аккредитацию образовательных программ начального общего, основного общего, среднего общего образования, осуществляющими образовательную деятельность

Методические материалы по учебным предметам



Методические рекомендации по организации учебного процесса



Федеральный перечень электронных образовательных ресурсов, допущенных к использованию при реализации имеющих государственную аккредитацию образовательных программ начального общего, основного общего, среднего общего образования

Методические видеоуроки



Федеральный перечень электронных образовательных ресурсов, имеющих государственную аккредитацию образовательных программ среднего общего образования. Приказ Минпросвещения России от 14.05.2018 № 100/н
<https://docs.edu.gov.ru/document/8f41df9648bb2e0294479>

Внеурочная деятельность

Методические рекомендации по реализации рабочих программ по внеурочной деятельности



Методические рекомендации по реализации рабочих программ по внеурочной деятельности.
https://edsoo.ru/Vneurochnaya_deyatelnost.htm

Методические рекомендации по реализации цикла внеурочных занятий «Разговоры о важном»



Рабочие программы по внеурочной деятельности для всех уровней образования



Всероссийская олимпиада школьников

Всероссийская олимпиада школьников



Сопровождение образовательного процесса

Методические рекомендации по организации контрольно-оценочной деятельности в начальной школе



Конструктор учебных планов



Конструктор рабочих программ





Знание: качество и объективность

Критерии единого образовательного пространства
(разрабатываемые документы)

БАЗОВЫЙ

СРЕДНИЙ

ПОЛНЫЙ

Критерии единого образовательного пространства (разрабатываемые документы)	БАЗОВЫЙ	СРЕДНИЙ	ПОЛНЫЙ
Рабочие программы по учебным предметам, 1-11 классы (+методические рекомендации, онлайн-конструктор)	✓	✓	✓
Рабочие программы по учебным предметам для ООО и СОО (+методические рекомендации) (углубленный уровень)	—	✓ не менее 1 профиля	✓ не менее 2 профилей
Единое календарно-тематическое планирование	✓	✓	✓
Рабочие программы по внеурочной деятельности (+методические рекомендации)	✓ не менее 3 часов	✓ не менее 5 часов	✓ до 10 часов
Типовое положение по внутренней системе оценки качества образования (+методические рекомендации)	✓	✓	✓
Единые рекомендации по контрольным работам	✓	✓	✓
Единая линейка учебников	✓ базовый уровень	✓	✓
Методические рекомендации по материально-техническому обеспечению реализации ФГОС (наличие предметных классов, лабораторного оборудования, мобильных классов)	✓ Обеспеченность не менее 3 предметов	✓ базовый и углубленный уровни ✓ Обеспеченность по всем предметам	✓ базовый и углубленный уровни ✓ Обеспеченность по всем предметам, конвергентные лаборатории
Методические рекомендации по реализации сетевой формы обучения (методические рекомендации)	✓	✓	✓
Методические рекомендации по созданию и функционированию школьного	✓	✓	✓

Направление «Знание»

Федеральный перечень учебников

Критерии	Значение показателя	Балльная оценка
Образовательный процесс	Обучающиеся участвуют в реализации проектной и/или исследовательской деятельности (критический показатель)	1
	В учебном плане 1 и более профилей и 1 более инд.учебных планов (критический показатель)	1-3
	100% учителей используют федеральные учебные программы (критический показатель)	1
	Обеспечены учебниками и учебными пособиями	1-2
	Применяют ЭОР из федерального перечня	1
	Углубленное изучение одного и более предметов не менее чем в одном классе одной , двух параллелях с 2-9 класс	1-2



ООП школы должна соответствовать ФОП и ФГОС Ч.4 ст.3 ФЗ №371-ФЗ от 24.09.2022 Приказу Минпросвещения от 12.08.2022 №732, 08.11.2022 №955

К новому учебному году необходимо заменить учебники с истёкшим сроком использования. Приказ Минпросвещения от 21.09.2022 №858

Федеральные образовательные программы общего образования



ФОП НОО



ФОП ООО



ФОП СОО



5 вариантов
ФУП

6 вариантов ФУП

19 вариантов ФУП

ФОП НОО. Составлена с учетом двух ФГОС – старого 2009 года и нового 2021 года. Содержит обязательные федеральные рабочие программы по предметам «Русский язык», «Литературное чтение», «Окружающий мир». Их надо включить в ООП НОО. Остальное – можно оставить свое или изменить предложенное в ФОП.

ФОП ООО. Составлена с учетом двух ФГОС – старого 2010 года и нового 2021 года. Содержит обязательные федеральные рабочие программы по предметам «Русский язык», «Литература», «История», «Обществознание», «География» и «Основы безопасности жизнедеятельности». Их также надо включить в ООП ООО.

ФОП СОО. Содержит обязательные федеральные рабочие программы по предметам «Русский язык», «Литература», «История», «Обществознание», «География» и «Основы безопасности жизнедеятельности». До 01.09.2025 можно реализовывать свой учебный план для учащихся, принятых на ФГОС СОО в редакции [приказа от 11.12.2020 № 712](#).

Изменения ФЗ-273

- 6.4. Организации, осуществляющие образовательную деятельность, указанные в частях 6 и 6.1 настоящей статьи, вправе непосредственно применять при реализации соответствующих основных общеобразовательных программ **федеральные основные общеобразовательные программы**, а также предусмотреть применение **федерального учебного плана**, и (или) **федерального календарного учебного графика**, и (или) не указанных в части 6.3 настоящей статьи **федеральных рабочих программ учебных предметов, курсов, дисциплин (модулей)**. В этом случае соответствующая учебно-методическая **документация не разрабатывается**.

(часть 6.4 введена Федеральным законом от 24.09.2022 N 371-ФЗ)

Федеральный учебный план
Федеральный план внеурочной деятельности
Федеральный календарный учебный график
Федеральный календарный план воспитательной работы

Федеральные рабочие программы «Начальная военная подготовка»

Военная подготовка в рамках учебного предмета ОБЖ. В ФОП предусмотрено 2 варианта федеральных рабочих программ: первая содержит специальный модуль по военной подготовке, вторая – общие разделы по безопасности, в которые можно встроить элементы военной подготовки. В том числе можно включить НВП в часть формируемую участниками образовательных отношений, после анкетирования всех участников образовательных отношений. Планируется проводить учебные сборы (в рамках внеурочной деятельности). Письмо Минпросвещения от 14.02.2023 №03-287



ФРП «ОБЖ»
(Вариант 1)



ФРП «ОБЖ»
(Вариант 2)



ФРП внеурочного
курса НВП



Направление «Знание»

Критерии	Значение показателя	Балльная оценка
Функционирование ВСОКО	100% соблюдение требований локального акта (форма, порядок, периодичность текущего контроля успеваемости и промежуточной аттестации) (критический показатель)	1
	График оценочных процедур размещён на сайте школы (критический показатель)	1
	Выпускники 11 класса, получившие медаль «За особые успехи в учении» набрали по одному из предметов менее 70 баллов	1
	Школа не входит в перечень ОО с признаками необъективности по результатам предыдущего учебного года, двух лет	1-2
	Отсутствие выпускников 9 классов, не получивших аттестаты об ОО	1
	Отсутствие выпускников 11 классов, не получивших аттестаты о СОО	1

При нулевом значении хотя бы одного из критических показателей результат по всему направлению

обнуляется, уровень соответствия – **«ниже базового»**

Направление «Знание»

Критерии	Значение показателя	Балльная оценка
Обеспечение удовлетворения образовательных интересов и потребностей обучающихся	Обучающимся обеспечено 3-4ч ., не менее 5-9 ч., 10ч. занятий внеурочной деятельностью , в т.ч. курса «Разговоры о важном» (критический показатель)	1 -3
	Участие во ВсОШ	1-3
	Наличие победителей и призёров ВсОШ	1-3
	Осуществляется сетевая форма реализации образ. программ (договор, программа)	1

При нулевом значении хотя бы одного из критических показателей результат по всему направлению **обнуляется**, уровень соответствия – **«ниже базового»**

Федеральным законом от 24.09.2022 N 371-ФЗ «О внесении изменений в ФЗ №273 [пункт 4 ст. 3](#) :
основные общеобразовательные программы (далее - ООП) всех общеобразовательных организаций Российской Федерации подлежат приведению в соответствие с ФООП не позднее **1 сентября 2023 года**.

<Письмо> Минпросвещения России от 16.01.2023 N 03-68 "О направлении информации" (вместе с "Информацией о введении федеральных основных общеобразовательных программ")

Обратите внимание!

Момент 1. Федеральный календарный план воспитательной работы един для всех. Но можно проводить еще мероприятия из федеральной рабочей программы воспитания по ключевым направлениям воспитания и допобразования детей.

Момент 2. Нет углубленного изучения отдельных предметов, что противоречит ФГОС СОО и [Федеральному закону от 29.12.2012 № 273-ФЗ](#).

Момент 3. В федеральных учебных планах не соблюдена пропорция обязательной и формируемой части ООП по ФГОС.

Момент 4. В федеральных рабочих программах нет тематического планирования и упоминания об использовании ЭОС.

Момент 5. В федеральных учебных планах нестыковка с предметными областями и предметами по разным поколениям ФГОС.



Инклюзивное образовательное пространство

Критерии инклюзивной образовательной среды

	БАЗОВЫЙ	СРЕДНИЙ	ПОЛНЫЙ
Наличие программы, плана мероприятий по развитию инклюзивного образования	✓	✓	✓
Наличие локальных нормативных актов по организации получения образования обучающимися с ОВЗ, с инвалидностью	✓	✓	✓
Наличие паспорта доступности образовательной организации в соответствии с приказом Минобрнауки России от 9 ноября 2015 г. №1309 (с учетом категории обучающихся с ОВЗ)	✓	✓	✓
Использование специальных образовательных программ и методов обучения и воспитания	✓	✓	✓
Предоставление услуг специалистов, оказывающих обучающимся необходимую психолого-педагогическую, коррекционную, техническую помощь	✓	✓	✓
Наличие адаптированных основных общеобразовательных программ	✓ Сетевая форма	✓ Сетевая форма	✓ Специалисты включены в штат
Реализация индивидуальных образовательных маршрутов	✓	✓	✓
Обеспечение информационной открытости содержания инклюзивного образования	✓	✓ информационный блок	✓ отдельная вкладка на сайте
Обеспеченность учебниками, учебными пособиями, дидактическими материалами	✓	✓ + Рабочие тетради	✓ + Дополнительные материалы
Наличие специальных технических средств обучения	✓ отдельные публикации	✓ + Дополнительное образование	✓ + Профильные средства
Наличие технологий/средств электронного обучения и дистанционных образовательных технологий, учитывающее особые образовательные потребности	✓ Обеспечение учебниками	✓	✓ + Интерактивные панели
Обеспечение повышением квалификации, переподготовкой, дополнительным профессиональным образованием педагогического коллектива	✓ Класс	✓ Не менее 80%	✓ 100%
Участие специалистов образовательной организации в семинарах, тренингах и др. Профессиональное развитие педагогов.	✓ ПК с доступом в интернет	✓ Участие	✓ Участие и трансляция
	✓ Не менее 50%		
	✓ Участие		

Направление «Знание». Инклюзивное образовательное пространство

Критерии	Значение показателя	Балльная оценка	
Обеспечение условий для организации образования обучающихся с ОВЗ	Реализация программы (плана) мероприятий	1-3	
	Разработанность локальных актов	1-2	
	Кадровое обеспечение	1-2	
	Программно-методическое обеспечение по федеральным адаптированным образовательным программам. (ФАОП)	1-2	
	На сайте размещена информация. Обеспечение информационной открытости, доступности информации (исключение : персональные данные и данные о состоянии здоровья) .	1-3	
	Учебно-дидактическое обеспечение обучения и воспитания по ФАОП (учебник и учебные пособия)	1-3	
	Наличие ТСО индивидуального и коллективного пользования	1-3	
	Применение электронных образовательных ресурсов и дистанционных образовательных технологий	1	
	Проф.развитие и совершенствование профессиональных компетенций педагогов . КПК за 3 года прошли 50%, 80%,100%	1-3	
Распределение по уровням	Трансляция опыта на семинарах, конференциях (регулярность)		1-2
	Уровень	Диапазон	
	Базовый	15 -28	
	Средний	29-39	
Высокий	40-53		



Здоровье

Критерии единого образовательного пространства
(разрабатываемые документы)

БАЗОВЫЙ

СРЕДНИЙ

ПОЛНЫЙ

▪ Единые подходы к организации и контролю горячего питания



▪ Просветительская деятельность по ЗОЖ, профилактика табакокурения, наркомании

✓ **1-2 мероприятия за учебный год**

✓ 3-5 мероприятий за учебный год

✓ Более 5 мероприятий за учебный год

▪ Школьные спортивные клубы

✓ **5 видов спорта, культивируемых в ШСК**

✓ От 5-10 видов спорта, культивируемых в ШСК

✓ Более 10 видов спорта, культивируемых в ШСК

▪ ВФСК «ГТО»

✓ **До 10% обучающихся, имеющих знак ГТО, подтвержденный приказом, соответствующий его возрастной категории на 1 сентября текущего года**

✓ От 10 до 30% обучающихся, имеющих знак ГТО, подтвержденный приказом, соответствующий его возрастной категории на 1 сентября текущего года

✓ более 30% обучающихся, имеющих знак ГТО, подтвержденный приказом, соответствующий его возрастной категории на 1 сентября текущего года

▪ Доступность спортивной инфраструктуры



▪ Массовые физкультурно-спортивные мероприятия

✓ **Школьный этап**

✓ Муниципальный этап

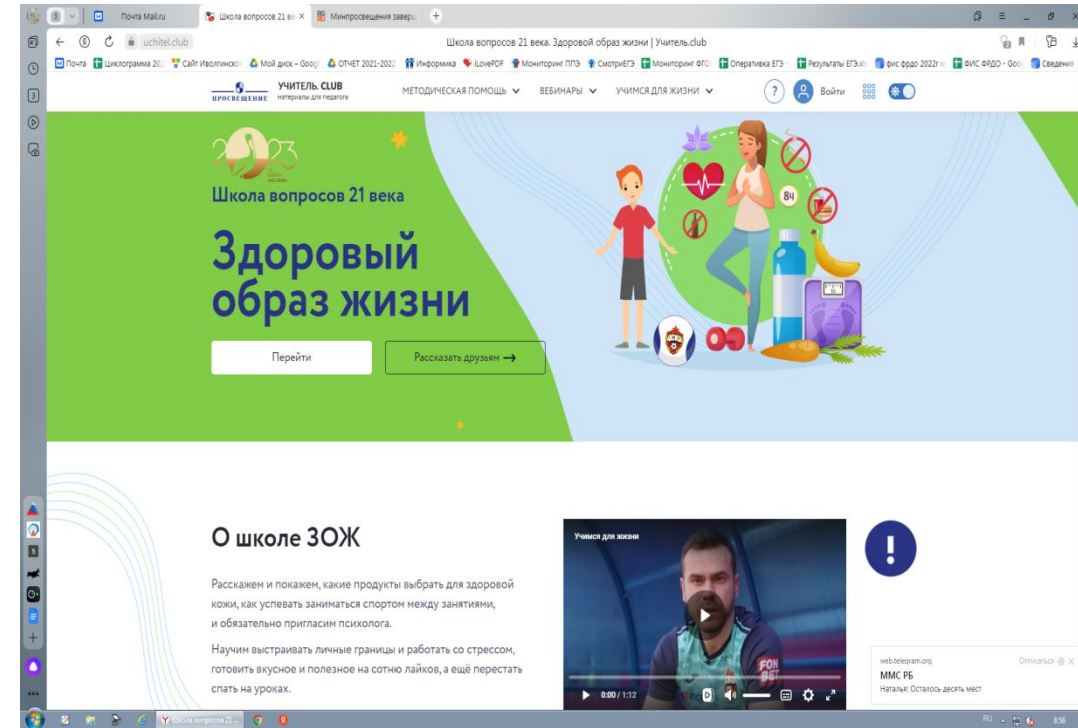
✓ Региональный этап

▪ Программа здоровьесбережения



Направление «Здоровье»

Критерии	Значение показателя	Балльная оценка
Здоровьесберегающая среда	100% учащихся начальных классов обеспечены бесплатным горячим питанием(критический показатель)	1
	Наличие общешкольной программы по формированию ЗОЖ (критический показатель)	1
	Количество школьных мероприятий по ЗОЖ (1-2; 3-5; более 5)	1-3
	Реализация программы здоровьесбережения (в рамках предметного блока у отдельных преподавателей; наличие общешкольной программы и полноценная реализация)	1-2



Он-лайн проект «Учимся для жизни»

При нулевом значении хотя бы одного из критических показателей результат по всему направлению **обнуляется**, уровень соответствия – «ниже базового»

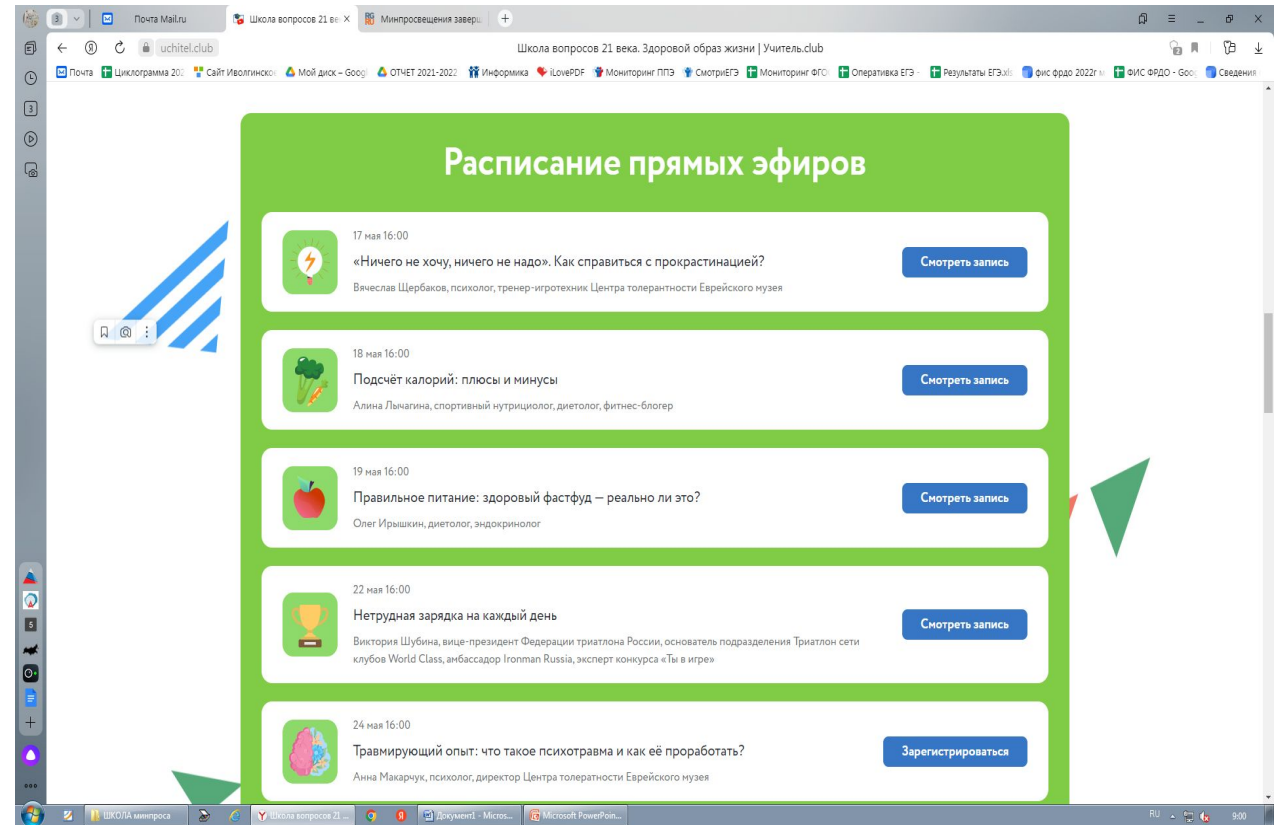
Направление «Здоровье»

Критерии	Значение показателя	Балльная оценка
Создание условий для занятий физкультурой и спортом	Наличие спортивной инфраструктуры, в т.ч. доступной населению	1
	Школьные спортивные клубы от 1 до 4 , от 5 до 9, 10 и более видов спорта	1-3
	Дополнительные обр.услуги посещает от 10-19%, от 20-до 29%, 30 %и более обучающихся посещает занятия	1-3
	Участие в массовых физкультурно-спортивных мероприятиях муниципального, регионального и всероссийского уровней («Президентские состязания» , Всероссийские спортивные игры школьников, «Президентские спорт игры»	1-3
	Победители и призёры массовых физкультурно-спортивных мероприятиях муниципального, регионального и всероссийского уровней	1-3
	Учащиеся получили знак Всероссийского физкультурно-спортивного клуба «ГТО» на 1 сентября отчётного года 10%, 10-20%, 30% и более	1-3

При нулевом значении хотя бы одного из критических показателей результат по всему направлению **обнуляется**, уровень соответствия – **«ниже базового»**

Направление «Здоровье»

Распределение по уровням	Уровень	Диапазон
	Базовый	7 -12
	Средний	13-19
	Высокий	20-22



При нулевом значении хотя бы одного из критических показателей результат по всему направлению **обнуляется**, уровень соответствия – **«ниже базового»**



Творчество

Критерии единого образовательного пространства
(разрабатываемые документы)

БАЗОВЫЙ

СРЕДНИЙ

ПОЛНЫЙ

■ Реализация дополнительных общеобразовательных программ

✓ не менее 1 программы по 3 направленностям ДОД

✓ не менее 1 программы по 4 направленностям ДОД

✓ не менее 1 программы по 6 направленностям ДОД

■ Участие в конкурсах, фестивалях, олимпиадах, конференциях

✓ участие в ключевых всероссийских конкурсах, фестивалях, олимпиадах

✓ участие и победа на региональном уровне в ключевых всероссийских конкурсах, фестивалях, олимпиадах

✓ участие и победа на всероссийском уровне в ключевых всероссийских конкурсах, фестивалях, олимпиадах; участие в конференциях

■ Наличие объединений (школьный театр, школьный музей и музейная педагогика, школьный туристский клуб, школьный краеведческий стартап, школьный музыкальный коллектив, школьный пресс-центр (телевидение, газета, журнал)

✓ школьный музей, школьный театр/хор/музыкальный коллектив/изобразительная студия, школьный туристский клуб и др. (1-2 позиции)

✓ школьный музей, школьный театр /хор/музыкальный коллектив/изобразительная студия, школьный туристский клуб, школьный краеведческий стартап, школьный медиацентр и др. (не менее 2 позиций)

✓ школьный музей, школьный театр /хор/музыкальный коллектив/изобразительная студия, школьный туристский клуб, школьный краеведческий стартап, школьный медиацентр и др. (не менее 3 позиций)

■ Сетевое взаимодействие (организации культуры и искусств, кванториумы, мобильные кванториумы, ДНК, IT-кубы, «Точки роста», экостанции, ведущие предприятия региона и др.)

✓ сетевое взаимодействие с организациями культуры и искусств, кванториумы, мобильные кванториумы, ДНК, IT-кубы, «Точки роста», экостанции, виртуальный концертный зал (не менее, чем с 1 организацией)

✓ сетевое взаимодействие с организациями культуры и искусств, кванториумы, мобильные кванториумы, ДНК, IT-кубы, «Точки роста», экостанции, виртуальный концертный зал, ведущие предприятия региона и др. (не менее, чем с 2 организациями)

✓ работа по сетевому взаимодействию со школами «базового» и «среднего» уровней

■ Летний лагерь (тематические смены), в том числе участие в каникулярных и профориентационных сменах

✓ Летний лагерь (тематические смены)

✓ Летний лагерь (тематические смены), участие в каникулярных и профориентационных сменах

✓ Летний лагерь (тематические смены), участие в каникулярных и профориентационных сменах

■ Работа с мобильными учебными комплексами (кванториумы, лаборатория безопасности, библиотечные комплексы и др.)

✓

✓

✓

✓

✓

Направление «Творчество»

Критерии	Значение показателя	Балльная оценка
Развитие талантов	Охвачено дополнительным образованием 10-49%, 50-76%, 77 % и более (критический показатель)	1-3
	Разработаны и реализуются доп. образовательные программы по 3, 4, 6 направлениям	1-3
	Технологические кружки в школе или в рамках сетевого взаимодействия: 1 кружок, 2 кружка, 3 и более	1-3
	Участие обучающихся в конкурсах, фестивалях, олимпиадах (кроме ВсОШ), конференциях школьного, муниципального, регионального, всероссийского уровней	1-3
	Наличие победителей и призёров конкурсов, фестивалей, олимпиад (кроме ВсОШ), конференций школьного, муниципального, регионального, всероссийского уровней	1-3
	Сетевая форма реализации дополнительных общеобразовательных программ с 1, 2 и более организациями	1-2
Школьные творческие объединения	Работают школьные творческие объединения (театр, музей, муз.коллектив, медиацентр.) критический показатель 1-2 ; 3-4; 5 и более	1-3
	Работает школьный театр	1
	Работает школьный музей	1
	Работает школьный хор	1
	Работает школьный медиацентр (ТВ, газета, журнал и др.)	1
	Доля обучающихся - членов школьных творческих объединений 10%, 29%, 30% и более	1-3
	Количество мероприятий школьных творческих объединений 2 и более мероприятий	1-2

Направление «Творчество»

Распределение по уровням	Уровень	Диапазон
	Базовый	9 -16
	Средний	17-24
	Высокий	25-29



При нулевом значении хотя бы одного из критических показателей результат по всему направлению **обнуляется**, уровень соответствия – **«ниже базового»**



Воспитание

Критерии единого образовательного пространства
(разрабатываемые документы)

БАЗОВЫЙ

СРЕДНИЙ

ПОЛНЫЙ

- Рабочая программа воспитания
- Календарный план воспитательной работы
- Программа работы с родителями
- Комплект государственной символики (флаг, герб)
- Общая концепция организации внутришкольного пространства
- Бренд (узнаваемый стиль)
- Гимн школы
- Уголки с государственной символикой в классных кабинетах
- Проект «Орлята России»
- Медиацентр (школьное ТВ, школьное радио, школьная газета)
- Первичное отделение РДШ
- Представительства детских и молодежных общественных объединений («Юнармия», «Большая перемена» и др.)
- Штаб воспитательной работы
- Совет родителей/Совет отцов
- Советник директора по воспитанию и взаимодействию с детскими общественными объединениями
- Повышение квалификации педагогических работников в сфере воспитания
- Летние тематические смены в школьном лагере
- Наличие комнаты / уголка «Большой перемены»

Критерий	БАЗОВЫЙ	СРЕДНИЙ	ПОЛНЫЙ
Рабочая программа воспитания	✓	✓	✓
Календарный план воспитательной работы	✓	✓	✓
Программа работы с родителями	✓	✓	✓
Комплект государственной символики (флаг, герб)	✓	✓	✓
Общая концепция организации внутришкольного пространства	✓	✓	✓
Бренд (узнаваемый стиль)	✓	✓	✓
Гимн школы	✓	✓	✓
Уголки с государственной символикой в классных кабинетах	✓	✓	✓
Проект «Орлята России»	✓	✓	✓
Медиацентр (школьное ТВ, школьное радио, школьная газета)	✓	✓	✓
Первичное отделение РДШ	✓	✓	✓
Представительства детских и молодежных общественных объединений («Юнармия», «Большая перемена» и др.)	✓	✓	✓
Штаб воспитательной работы	✓	✓	✓
Совет родителей/Совет отцов	✓	✓	✓
Советник директора по воспитанию и взаимодействию с детскими общественными объединениями	✓	✓	✓
Повышение квалификации педагогических работников в сфере воспитания	✓	Курсы повышения квалификации, непрерывное повышение квалификации	Курсы повышения квалификации, непрерывное повышение квалификации, повышение квалификации управленческих команд
Летние тематические смены в школьном лагере	✓	✓	✓
Наличие комнаты / уголка «Большой перемены»	✓	✓	✓

Направление «Воспитание»

Критерии	Значение показателя	Балльная оценка
Организация воспитательной деятельности	Использование государственных символов при обучении и воспитании (критический показатель)	3
	Реализация рабочей программы воспитания, в том числе и для детей с ОВЗ (критический показатель)	1
	Реализация календарного плана воспитательной работы, в том числе и для детей с ОВЗ (критический показатель)	1
	Функционирование Совета родителей (критический показатель)	1
	Наличие советника директора по воспитанию и взаимодействию с детскими общественными объединениями (критический показатель) с 01.09.2023	1
	Взаимодействие школы с родителями (3 балла за трансляцию опыта)	1-3
	Наличие школьной символики (флаг школы, гимн школы, эмблема школы, элементы школьного костюма)	1
	Реализация программ школьного краеведения и школьного туризма: 1 и более	1-3
	Организация летних тематических смен в школьном лагере	1
	Функционирование Совета родителей (критический показатель)	1

Направление «Воспитание»

Критерии	Значение показателя	Балльная оценка
Ученическое самоуправление, волонтерское движение	В школе работает Совет обучающихся(критический показатель)	1
	Наличие первичного отделения РДДМ «Движение первых»	1
	Наличие центра детских инициатив, пространства ученического самоуправления	1
	Участие в реализации проекта «Орлята России» в начальной школе	1
	Наличие представительств детских и молодежных объединений («Юнармия», «Большая перемена» и др.	1
	Участие в волонтерском движении в основной и средней школе	1
	Наличие школьных военно-патриотических клубов	1

Распределение по уровням	Уровень	Диапазон
	Базовый	10 -15
	Средний	16-19
	Высокий	20-22

При нулевом значении хотя бы одного из критических показателей результат по всему направлению

обнуляется, уровень соответствия – «ниже базового»



Профориентация

Критерии единого образовательного пространства (разработаны в 2015 г.)

БАЗОВЫЙ

СРЕДНИЙ

ПОЛНЫЙ

- Календарный план профориентационной работы
- Включение в полномочия заместителя директора ведения комплексной работы по профориентационной деятельности в ОУ
- Программа работы с родителями
- Использование регионами профориентационных сервисов и программ, аккредитованных на федеральном уровне, сонаправленных с комплексом мероприятий проекта «Билет в будущее»
- Соглашение с партнерами-предприятиями, организациями, представляющими площадку для организации профориентации
- Профориентационные блоки, внедренные в учебные предметы, тематические классные часы
- Внеклассная проектно-исследовательская деятельность, связанная с реальными жизненными/ производственными задачами и т.д.
- Организация профориентационного урока на платформе bvbinfo.ru в рамках проекта «Билет в будущее»
- Участие школьников в ежегодной многоуровневой онлайн-диагностике на платформе bvbinfo.ru в рамках проекта «Билет в будущее» 6-11 классы
- Организация профессиональных проб (регистрация на платформе bvbinfo.ru) в рамках проекта «Билет в будущее», в том числе на базе предприятий – партнеров, колледжей
- Организация профобучения девятиклассников на базе колледжей
- Участие школьников в мультимедийной выставке-практикуме "Лаборатория будущего" (на базе исторических парков "Россия - моя история") в рамках проекта «Билет в будущее»
- Участие в фестивале профессий в рамках проекта «Билет в будущее»
- Участие в профориентационной смене
- Участие в конкурсах профессионального мастерства профессионально-практической направленности
- Участие в профильных техноотрядах
- Внедрение системы профильных элективных курсов
- Обучение педагогов по программе педагогов-навигаторов



- ✓
- ✓
- ✓
- ✓
- ✓
- ✓
- ✓
- ✓
- ✓
- ✓
- ✓
- ✓
- ✓
- ✓
- ✓
- ✓
- ✓



- ✓
- ✓
- ✓
- ✓
- ✓
- ✓
- ✓
- ✓
- ✓
- ✓
- ✓
- ✓
- ✓
- ✓
- ✓
- ✓
- ✓



- ✓
- ✓
- ✓
- ✓
- ✓
- ✓
- ✓
- ✓
- ✓
- ✓
- ✓
- ✓
- ✓
- ✓
- ✓
- ✓
- ✓

Направление «Профориентация»

Критерии	Значение показателя	Балльная оценка
Сопровождение выбора профессии	Реализация утверждённого календарного плана профориентационной работы в соответствии с календарным планом региона(критический показатель)	1
	Определение замдиректора по профориентационной деятельности	1
	Наличие соглашений с организациями /предприятиями РБ	1
	Наличие профильных предпрофессиональных классов (инженерные, медицинские, космические, IT, педагогические, предпринимательские и др.)	1
	Наличие использование дополнительных материалов , в т.ч. мультимедийных, в учебных предметах общеобразовательного цикла	1
	Экскурсии с обучающимися на предприятия и организации	1
	Профессиональные пробы обучающихся на региональных площадках	1
	Посещение занятий обучающимися по программам дополнительного образования, в т.ч. кружков, секций и др., по профориентации	1
	Прохождение профобучения по программам проф.подготовки по профессиям	1
	Проведение родительских собраний на тему профориентации , в т.ч. кадровые потребности современного рынка труда	1
	Участие обучающихся 6-11 классов в мероприятиях проекта «Билет в будущее»	1
	Участие в чемпионатах по проф.мастерству	1

При нулевом значении хотя бы одного из критических показателей результат по всему направлению

обнуляется уровень соответствия – «ниже базового»

Направление «Профориентация»

Распределение по уровням	Уровень	Диапазон
	Базовый	5 -7
	Средний	8-11
	Высокий	12-14

При нулевом значении хотя бы одного из критических показателей результат по всему направлению **обнуляется**, уровень соответствия – **«ниже базового»**

Письмо Минпросвещения от 20.03.2023 №05-848
**МЕТОДИЧЕСКИЕ РЕКОМЕНДАЦИИ
ПО РЕАЛИЗАЦИИ
ПРОФИОРИЕНТАЦИОННОГО МИНИМУМА
В ОБЩЕОБРАЗОВАТЕЛЬНЫХ
ОРГАНИЗАЦИЯХ РОССИЙСКОЙ ФЕДЕРАЦИИ**

Единая модель профориентации 6-11 класс
с 1 сентября 2024г.

Базовый уровень – 40ч. в течение года

Основной - 60ч.

Продвинутый 80ч

Кузнецов К.Г., Кувшинова О.Л. Методика оценки готовности школьников к профессиональному самоопределению//Профессиональное образование и рынок труда. 2022 N 1 С. 88 - 111.



Учитель. Школьные команды

Критерии единого образовательного пространства
(разрабатываемые документы)

БАЗОВЫЙ

СРЕДНИЙ

ПОЛНЫЙ

- Единое штатное расписание (методические рекомендации)
- Развитие школьных команд
- Методическое сопровождение педагогического состава
- Повышение квалификации
- Развитие системы наставничества (методические рекомендации)
- Участие педагогов в конкурсном движении

- ✓ **Не менее 1 члена управленческой команды прошло повышение квалификации по программам из федерального реестра**
- ✓ **20% педработников получает поддержку региональных методистов**
- ✓ **Не менее 3% педработников повысили квалификацию по программам из федерального реестра (в год)**
- ✓ **Наличие в ОО положения о наставничестве**

- ✓ Не менее 50% управленческой команды прошло повышение квалификации по программам из федерального реестра, управленческая команда прошла диагностику функциональной грамотности
- ✓ 50% педработников взаимодействует с региональными методистами, наличие педработников, повысивших квалификацию по направлению методического сопровождения
- ✓ Не менее 5% педработников повысили квалификацию по программам из федерального реестра (в год)
- ✓ Наличие в ОО положения о наставничестве, наличие педработников, прошедших ПК по наставничеству

- ✓ Вся управленческая команда прошла повышение квалификации в формате «Летово», управленческая команда прошла диагностику функциональной грамотности
- ✓ 80% педработников взаимодействует с региональными методистами, наличие педработников, повысивших квалификацию по направлению методического сопровождения, аттестованных по кв. категории «педагог-методист»
- ✓ Не менее 10% педработников повысили квалификацию по программам из федерального реестра (в год), не менее 80% педработников прошло ПК по инстр. ЦОС
- ✓ Наличие в ОО положения о наставничестве, педработников, прошедших ПК по наставничеству, аттестованных по кв. категории «педагог-наставник», ОО является базой для практической подготовки

Направление «Учитель. Школьная команда»



Критерии	Значение показателя	Балльная оценка
Условия педагогического труда	В школе используются единые подходы к штатному расписанию	1
	Предусмотрены меры материального и нематериального стимулирования (разработан локальный акт, соблюдаются его требования)	1
Методическое сопровождение педагогических кадров. Система наставничества	Положение о наставничестве, дорожная карта, его реализация – приказы (критический показатель)	1
	Наличие методобъединений учителей (критический показатель)	1
	Наличие методобъединений классных руководителей (критический показатель)	1
	Охват диагностикой профессиональных компетенций (самодиагностикой, региональной, федеральной) не менее 20%, не менее 50%, не менее 80%	1-3
	Разработаны ИОМы по результатам диагностики от 3% до 4% учителей, от 5-9% учителей, 10% и более учителей	1-3

Направление «Учитель. Школьная команда»

Критерии	Значение показателя	Балльная оценка
Развитие и повышение квалификации	Доля педработников, прошедших обучение в Фед.реестре доп. проф.программ пед.образования (за 3 последних года) (критический показатель) не менее 50%, не менее 60%, не менее 80%	1 -3
	Доля педработников, прошедших обучение в Фед.реестре по инструментам ЦОС (за 3 последних года) (критический показатель) не менее 50%, не менее 60%, не менее 80%	1-3
	Доля педработников, прошедших обучение по программам в сфере воспитания (за 3 последних года) (критический показатель) не менее 50%, не менее 60%, не менее 80%	1-3
	Повышение квалификации штатных педагогов –психологов (отсутствие – 0)	1
	Управленческая команда, прошедшая обучение в Фед.реестре по доп.проф.образованию (за 3 последних года) 1 представитель , не менее 50%, 100%	1-3
	Обеспечение обучения учителей по доп.проф.программам, обеспечивающих технологический суверенитет страны (математика, физика, информатика, химия, биология) (за 3 последних года) – 1 учитель , более 1 учителя	1-2
	Участие педагогов в конкурсном движении на муниципальном, региональном, всероссийском уровнях	1-3
	Наличие победителей и призёров конкурсов на муниципальном, региональном, всероссийском уровнях	1-3

Распределение по уровням	Уровень	Диапазон
	Базовый	11-17
	Средний	18-27
	Высокий	28-32



Школьный климат

Критерии единого образовательного пространства
(разрабатываемые документы)

БАЗОВЫЙ

СРЕДНИЙ

ПОЛНЫЙ

	БАЗОВЫЙ	СРЕДНИЙ	ПОЛНЫЙ
•Наличие локальных нормативных актов по организации психолого-педагогического сопровождения участников образовательных отношений	✓	✓	✓
•Реализация деятельности педагога-психолога и социального педагога в соответствии с профессиональными стандартами	✓	✓	✓
•Создание условий сопровождения в соответствии с Методическими рекомендациями по функционированию психологических служб в общеобразовательных организациях	✓	✓	✓
•Организация сопровождения в соответствии с Концепцией развития психологической службы в системе образования Российской Федерации на период до 2025 года	✓	✓	✓
•Проведение социально-психологического тестирования обучающихся в общеобразовательных организациях и профессиональных образовательных организациях, направленного на профилактику незаконного потребления обучающимися наркотических средств и психотропных веществ	✓	✓	✓
• Наличие в организации социального педагога		✓ Штатное расписание	✓ Штатное расписание
• Наличие психологической службы	✓ Штатное расписание	✓ Сетевая форма/штатное расписание	✓ Сетевая форма/штатное расписание
•Наличие кабинета педагога-психолога для проведения коррекционно-развивающих занятий и проведения консультаций	✓ Сетевая форма/дистанционно	✓	✓
•Наличие автоматизированного рабочего места педагога-психолога и социального педагога	✓	✓	✓
• повышение квалификации штатных педагогов-психологов, социальных педагогов	✓ Рекомендовано	✓	✓
• Антибуллинг-программы	✓ При наличии специалиста	✓	✓
• Зона отдыха (школа полного дня)	✓	✓	✓
• Креативное пространство (разгрузка, игры, общение)	✓		✓

Направление «Школьный климат»

Критерии	Значение показателя	Балльная оценка
Организация психолого-педагогического сопровождения	Наличие педагога-психолога(критический показатель)	1
	Доля обучающихся , принявших участие в социально-психологическом тестировании на выявление рисков употребления наркотических средств и психотропных веществ (критический показатель) от 70% - до 79%, от 80% - до 89%, 90% обучающихся и более	1-3
	Наличие локальных актов по организации психолого-педагогического сопровождения	1
	Наличие в штате социального педагога, обеспечивающего оказание помощи группам обучающихся	1
	Наличие в штате учителя-логопеда	1
	Наличие в школе кабинета педагога-психолога (с автоматизированным рабочим местом)	1-2
		1-2
Формирование психологически благоприятного климата	Оказание психолого-педагогической помощи(критический показатель) в виде отдельных мероприятий и или консультаций, реализуется психолого-педагогическая программа	
	Наличие тематических зон для обучающихся (зон общения, игровой зоны, зоны релаксации и др.)	1
	Наличие тематических зон в кабинете педагога-психолога для проведения индивидуальных, групповых консультаций, психологической разгрузки, коррекционно-развивающей работы	1
	Наличие психологически благоприятного школьного пространства для педагогов (для отдыха, эмоционального восстановления)	1
	Мероприятия, программа по профилактике травли в образовательной среде	1-2
	Мероприятия, программа по профилактике девиантного поведения в образовательной среде	1-2

Ключевое условие « Школьный климат»

Распределение по уровням	Уровень	Диапазон
	Базовый	6-13
	Средний	14-16
	Высокий	17-19

При нулевом значении хотя бы одного из критических показателей результат по всему направлению

обнуляется, уровень соответствия – **«ниже базового»**



Образовательная среда, создание условий

Критерии единого образовательного пространства
(разрабатываемые документы)

БАЗОВЫЙ

СРЕДНИЙ

ПОЛНЫЙ

Модернизация, развитие и обеспечение возможности дальнейшего внедрения и использования цифровой образовательной среды на постоянной основе

Использование ФГИС «Моя школа»	✓		✓		✓	
Предоставление доступа к верифицированному цифровому образовательному контенту, интернет для школьников	✓	Доступ к оцифрованным учебникам	✓	Доступ к оцифрованным учебникам, доступ к дополнительной литературе, всероссийским электронным библиотекам	✓	Возможность создания собственного ЦОК для демонстрации на уроках
Оснащение IT-оборудованием в соответствии утвержденным Стандартом оснащения государственных и муниципальных общеобразовательных организаций, осуществляющих образовательную деятельность в субъектах Российской Федерации, компьютерным, мультимедийным, презентационным оборудованием и программным обеспечением»	✓	Наличие мобильных цифровых классов	✓	Наличие мобильных цифровых классов, оснащенность не менее 50% учебных классов средствами отображения информации (СОИ)	✓	Наличие мобильных цифровых классов, оснащенность 100% учебных классов СОИ
Эксплуатация информационной системы управления образовательной организацией	✓	Ведение управления образовательной организацией в цифровом формате	✓	Интеграция системы управления с региональными информационными системами	✓	Интеграция системы управления с региональными информационными системами и федеральными информационными системами
Подключение образовательной организации к высокоскоростному интернету с контент-фильтрацией	✓	Подключение к высокоскоростному интернету с фильтрацией трафика	✓	Обеспечение беспроводного доступа на территории организации	✓	Введение собственных правил по использованию мобильными устройствами и устройствами связи
Создание на базе ИКОП («Сферум») профессиональных сообществ педагогов для обмена опытом и помощи начинающим учителям	✓	Подключение к ИКОП	✓	Назначение Эксперта по цифровой трансформации в каждой школе, создание собственных сообществ	✓	Возможность проведения 100% уроков и внеклассных мероприятий с помощью ВКС
Государственно-общественное управление	✓	Родительский комитет	✓	Управляющий совет	✓	Управляющий совет, ученическое самоуправление

Ключевое условие «Образовательная среда»

Критерии	Значение показателя	Балльная оценка
ЦОС (поддержка всех активностей)	Наличие локальных актов, регламентирующих ограничения использования мобильных телефонов обучающимися(критический показатель)	1
	Подключение к высокоскоростному интернету(критический показатель)	1
	Предоставление безопасного доступа к сети Интернет(критический показатель)	1
	Использование ФГИС «Моя школа», в т.ч. «Библиотека ЦОК» (критический показатель): зарегистрированы 100% учителей, не менее 30% , не менее 90% используют	1-3
	Использование «Сферум» (критический показатель): зарегистрированы не менее 95% обучающихся и учителей ;100% учителей включены в сетевые сообщества, участвуют в обмене опытом и используют	1-3
	Оснащение школы IT – оборудованием в соответствии с методическими рекомендациями	1-3
	Информационная система управления школой используется, интегрирована с региональной	1-2

При нулевом значении хотя бы одного из критических показателей результат по всему направлению **обнуляется**, уровень соответствия – **«ниже базового»**

Федеральный перечень электронных образовательных ресурсов



С 1 января 2023 года в школах должны использоваться только государственные информационные системы для обработки персональных данных обучающихся.
Приказ Минпросвещения от 21.09.2022 №858
02.08.2022 №653

Направление «Образовательная среда»

Критерии	Значение показателя	Балльная оценка
Организация внутришкольного пространства	Наличие в школе пространства для учебных и внеучебных занятий, творческих дел	1
	Создан и работает школьный библиотечный информационный центр	1
Функционирование школы полного дня	Реализация модели «школы полного дня»	1-2
Реализация государственно-общественного управления	Сформированы коллегиальные органы управления в соответствии с ФЗ №274 от 29.12.2012г Федеральный закон «Об образовании в РФ», предусмотренные уставом школы	1
	Функционирование управляющего совета школы	1

Приказ об отмене Порядка ЭО и ДОТ



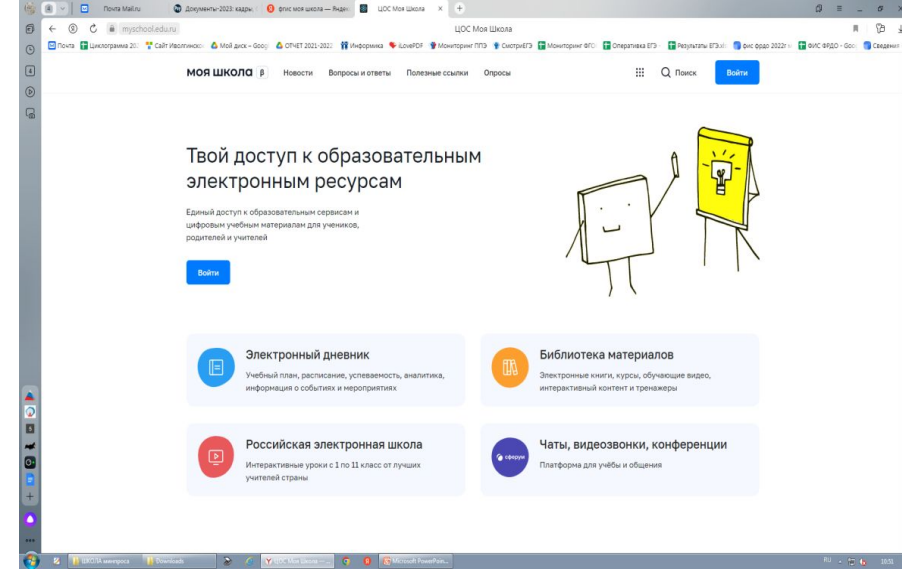
Проект нового порядка ЭО и ДОТ



С сентября утратит силу порядок электронного обучения и применения дистанционных технологий.
Приказ Минобнауки №465 от 19.05. 2022
Приказ Минпросвещения №345

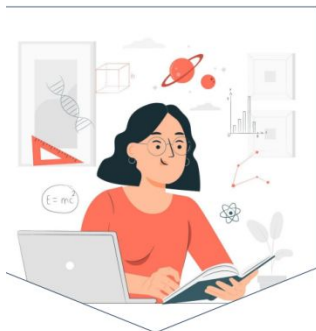
Направление « Образовательная среда»

Распределение по уровням	Уровень	Диапазон
	Базовый	9-12
	Средний	13-15
	Высокий	16-19



ПРОЕКТ ПРАВИТЕЛЬСТВО РОССИЙСКОЙ ФЕДЕРАЦИИ

ПОСТАНОВЛЕНИЕ
от « ___ » _____ г. № ____
МОСКВА



ЦИФРОВЫЕ РАБОЧИЕ ТЕТРАДИ «ПРОСВЕЩЕНИЯ» В ПОМОЩЬ УЧИТЕЛЮ

Ведущий методист ГК «Просвещение» Черненко Дмитрий Витальевич

© ГК «Просвещение» <https://prosv.ru/>
«Просвещение. Поддержка <https://uchitel.club/>
© «Издательство «Просвещение», 2023



Об утверждении Порядка применения организациями, осуществляющими образовательную деятельность, электронного обучения, дистанционных образовательных технологий при реализации образовательных программ ФГИС «Единая система идентификации и аутентификации в инфраструктуре, обеспечивающей информационно - технологическое взаимодействие информационных систем, используемых для предоставления государственных и муниципальных услуг в электронной форме» (далее - ЕСИА) и единая информационная система персональных данных.

Подведение итогов самодиагностики образовательных организаций в проекте «Школа Минпросвещения России»

Направление/ уровни	Уровни самодиагностики		
	Базовый уровень	Средний уровень	Высокий уровень
Знание	15-28	29-39	40-53
Здоровье	7-12	13-19	20-22
Творчество	9-16	17-24	25-29
Воспитание	10-15	16-19	20-22
Профориентация	5-7	8-11	12-14
Учитель. Школьная команда	11-17	18-27	28-32
Школьный климат	6-13	14-16	17-19
Образовательная среда	9-12	13-15	16-19
ИТОГ	72-123	124-173	174-210
			46

- Департамент государственной политики и управления в сфере общего образования рекомендует организовать на региональном и муниципальном уровнях информационно-разъяснительную работу о введении ФООП, аккумулировать поступающие вопросы и направить их на электронный адрес newschool@instrao.ru.
- Материалы Всероссийских просветительских мероприятий "Федеральные основные общеобразовательные программы и федеральные рабочие программы учебных предметов начального, основного и среднего общего образования: изменения в Федеральном [законе](#) "Об образовании в Российской Федерации" размещены по адресу:
- https://edsoo.ru/Vserossijskie_prosvetitel'skie_meropriyatiya_Federalnie_osnovnie_obscheobrazovatelnie_programmi_i_federalnie_rabochie_programmi_u.htm.