

УРОК 2.

**ДРЕВНИЕ ЛЮДИ И ИХ
СТОЯНКИ НА ТЕРРИТОРИИ
СОВРЕМЕННОЙ РОССИИ**

(§ 1)

План урока

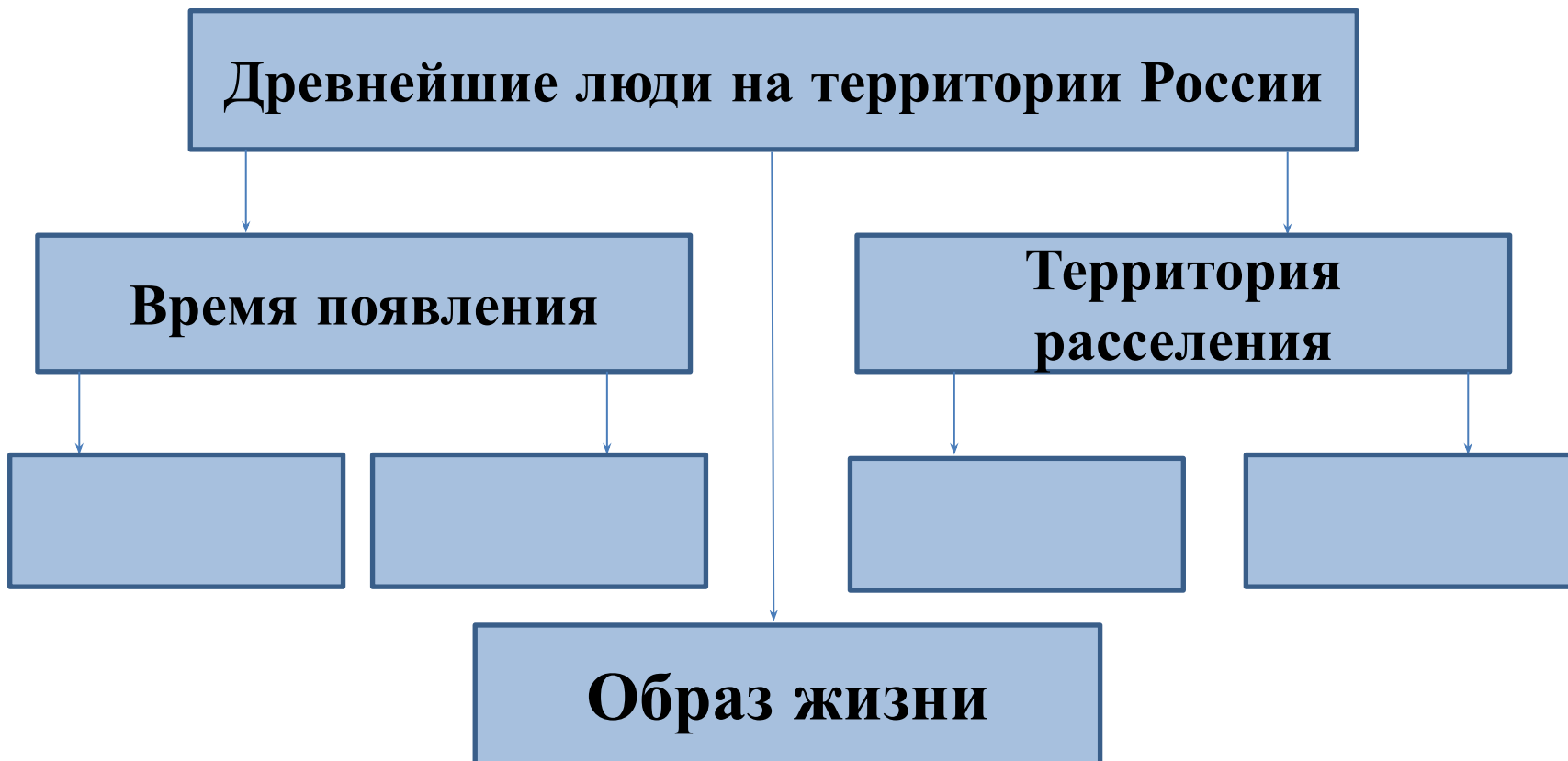
- 1) Появление людей на территории современной России.
- 2) Древнейшие стоянки человека на территории современной России.
- 3) Зарождение родового строя.
- 4) Совершенствование орудий труда.

Проблемный вопрос

Можно ли утверждать, что древнейшие люди, пришедшие на территорию современной России, прошли в своем развитии такой же путь, как и остальные жители Земли?

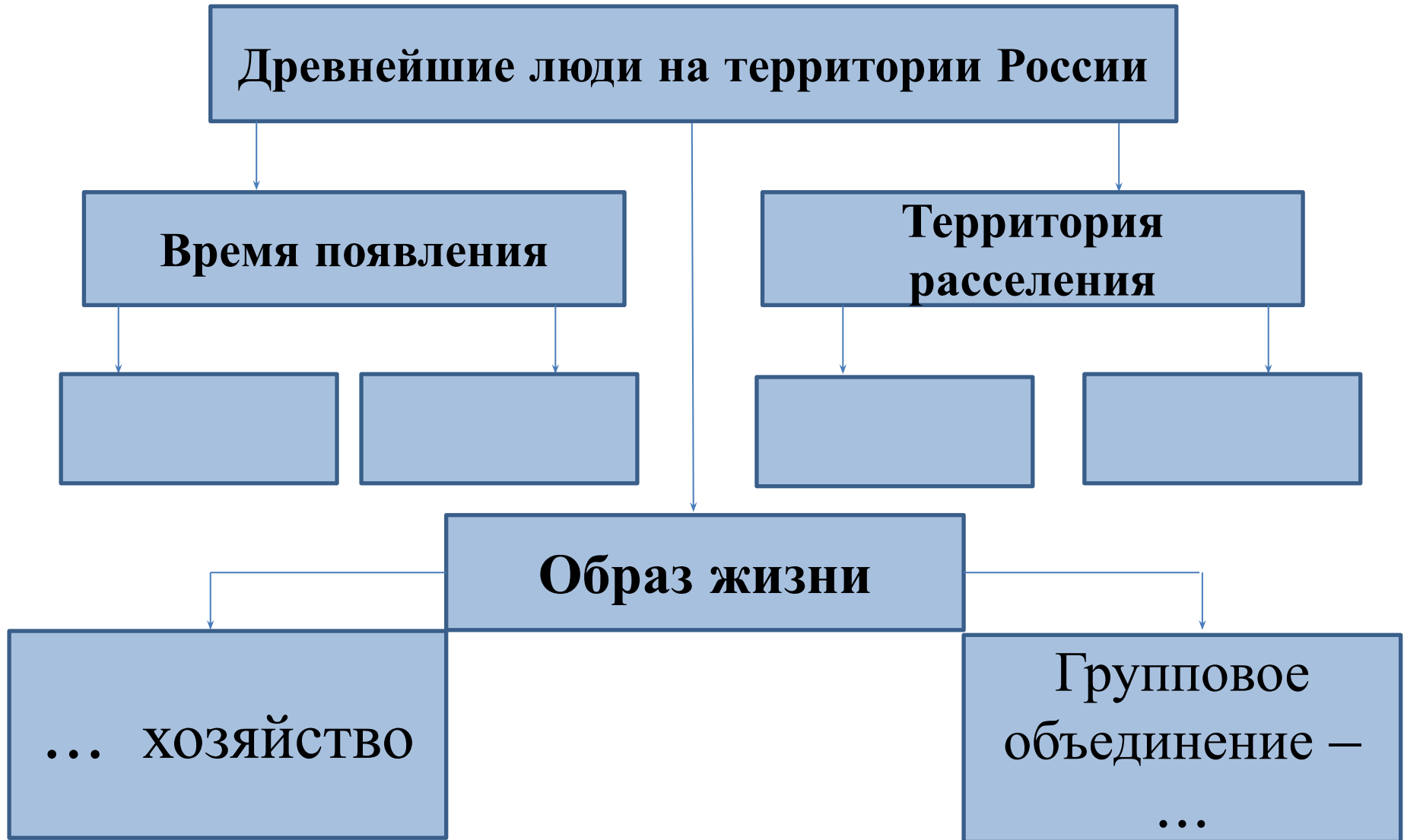
Задание № 1.

Откройте учебник на стр. 10. Прочитайте п. 1 (Появление людей на территории современной России) и заполните схему:



Задание № 1.

Откройте учебник на стр. 10. Прочитайте п. 1 (Появление людей на территории современной России) и заполните схему:



Присваивающее хозяйство —

хозяйство с преобладающей экономической ролью охоты, собирательства и рыболовства, что соответствует самой древней стадии хозяйственно-культурной истории человечества.

Появление людей на территории современной России

- Как называют древнейший период жизни человечества?
- Почему его назвали каменным веком?
- Почему древнейшие люди использовали камень для изготовления своих орудий труда?

Опираясь на особенности орудий труда (материал, техника обработки), ученые выделяют несколько периодов в жизни древнейшего человека.

| Каменный век | Бронзовый век | Железный век |
|---|--------------------------|---------------------|
| 3 млн лет назад - конец III тыс. до н. э. | с конца III тыс. до н.э. | с I тыс. до н. э. |



Каменный век

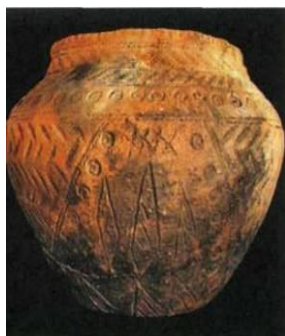
Палеолит

3 млн лет назад - 10 тыс. лет до н. э.



Мезолит (средне-каменный век)

10-8 тыс. лет до н. э.



Неолит (новокаменный век)

7-5 тыс. лет до н. э.



Энеолит (медно-каменный век)

5-3 тыс. лет до н. э.



Палеолит

Т

Ранний
3 млн лет
назад - 100
тыс. лет до н.э.



Начало процесса выделения человека из животного мира. Около 1 млн лет назад, появляются древнейшие и древние люди (архантропы и палеоантропы), могли сами делать орудия труда и научились пользоваться огнем.
Появление первобытного стада

Следы обитания обнаружены на Северном Кавказе и в Прикубанье

Около 100 тыс. лет назад произошло оледенение

Средний
100-35 тыс.
лет до н. э.

На смену первобытному стаду приходит первобытная община (30 тыс. лет назад)

Стоянки обнаружены в Среднем Поволжье

**Поздний
(верхний)**
35-10 тыс. лет
до н. э.

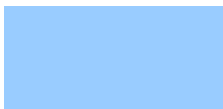
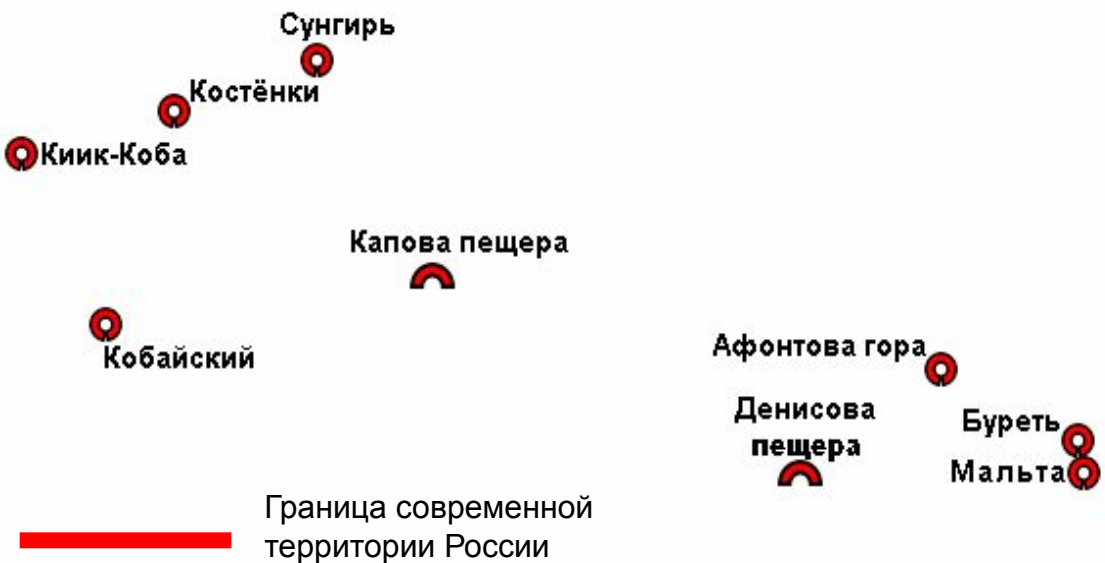
Появились люди современного физического строения (неоантропы). Первобытная община превратилась в материнскую родовую общину. Занятия: первобытное земледелие, собирательство, появление гончарного производства и первичного ткачества, строительство земляных жилищ

Стоянки обнаружены в Восточной Европе, Сибири (Сунгирь, Костенки, Буреть)

| Мезолит (X-VIII тыс. лет до н. э.) | Неолит (VII-V тыс. лет до н. э.) | Энеолит (IV-III тыс. лет до н. э.) |
|--|---|--|
| Родовая община | Родовая община, появление племен (объединений родов) | Родовая община |
| Изготовление метательных орудий(лук и стрелы) | Появление подсечного земледелия, развитие гончарного дела, для изготовления орудий труда использовались шлифовка, полировка. сверление, пиление | Изготовление орудий труда из металла (меди и бронзы), появление гончарного круга (IV тыс. до н. э.) |
| | Льяловская, балахнинская культуры | Трипольская культура на Украине и в Молдавии, ямная культура в России |

Прочитайте текст раздела 2 на стр. 11 и заполните таблицу: «**Древнейшие стоянки человека на территории современной России**»

| Название | Место нахождения | Возраст |
|----------|------------------|---------|
| 1) | | |
| 2) | | |
| 3) | | |
| 4) | | |
| | | |



Зона оледенения



Пути заселения территории России



Стоянки древнейших людей

Изменение условий жизни на Земле около 80 тыс. лет назад.

- ✓ Начало ледникового периода.
- ✓ Лед сковал север Европы, Азии, Северной Америки.

Изменение природных условий:

- ✓ Тундра и холодные степи.
- ✓ Теплолюбивые животные и растения исчезли.
- ✓ Появление новых животных: мамонтов, бизонов, шерстистых носорогов, северных оленей, диких лошадей.

Попытки человека приспособиться к НОВЫМ УСЛОВИЯМ:

- ✓ появление загонной охоты;
- ✓ «приручение» огня;
- ✓ изменение техники обработки камня;
- ✓ совершенствование орудий труда;
- ✓ разделение труда между мужчиной и женщиной;
- ✓ изменение физического облика человека;

Попытки человека приспособиться к НОВЫМ УСЛОВИЯМ:

- ✓ появление родовой общины;
- ✓ характерные черты родовой общины;
- ✓ первобытное общество: отличительные черты.

Родовая община —

форма социальной организации, где люди связаны родством, коллективным трудом и потреблением.



Племя —

Несколько родовых общин

Первобытное общество –

Период в истории человечества до изобретения письменности, до появления первых государств и больших городов.

Совершенствование орудий труда

Ледниковый период завершился около **12-14**
тыс. лет назад.



Совершенствование орудий труда

Многие животные не смогли приспособиться к новым условиям (например, мамонты).



Совершенствование орудий труда

- Изменились занятия древних людей — больше внимания они были вынуждены уделять собирательству и рыболовству.
- Загонную охоту сменила охота из засады.

Совершенствование орудий труда

- Появились микролиты — орудия труда из составных пластинок, а также наконечники копий и дротиков, гарпуны, бумеранги, лук и стрелы, рыболовные снасти и т. д.



Микролиты



Период, когда произошли эти изменения (11-8 тыс. лет назад), называют *мезолитом* — средним каменным веком.

**Какие изменения в жизни людей
произошли по завершении ледникового
периода?**

•

Проблемный вопрос

Можно ли утверждать, что древнейшие люди, пришедшие на территорию современной России, прошли в своем развитии такой же путь, как и остальные жители Земли?

Домашнее задание:

§ 1.

□ Перечислить главные особенности первобытно-общинного строя.

Заполнить таблицы, выписать понятия в тетради и выучить.