

## История . 6 класс

Тема урока: **Древние люди и их стоянки на территории современной России.**

Учитель: Блохина Ирина  
Васильевна

2020

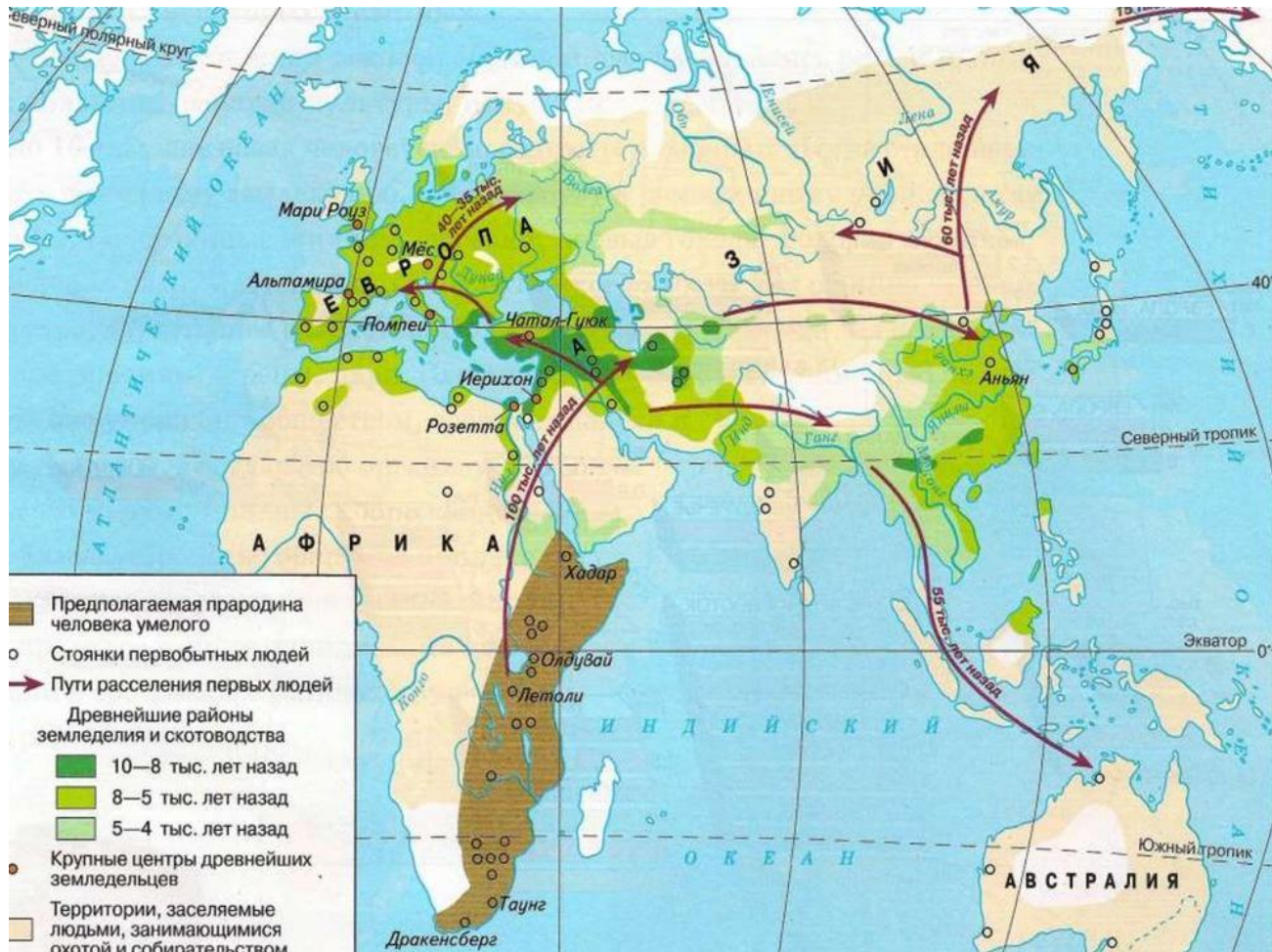
## Цели и задачи:

познакомиться с процессом появления первых людей на территории современной России, древнейшими стоянками, зарождением родового строя и с переменами в образе жизни древних людей в связи с изменением климатических условий

**?** *Можно ли утверждать, что древнейшие люди, пришедшие на территорию современной России, прошли в своем развитии такой же путь, как и остальные жители Земли?*

## План:

- 1) Появление людей на территории современной России.
- 2) Древнейшие стоянки человека на территории современной России.
- 3) Зарождение родового строя.
- 4) Совершенствование орудий труда.



?

*Когда и на какой территории, по мнению учёных, появились первые люди?*

## Появление людей на территории современной России



**Время появления:**  
**500 тыс-1 млн. лет назад**

**Территория расселения:**  
**Северный Кавказ,**  
**Дагестан,**  
**Таманский полуостров**

## Появление людей на территории современной России



**Основные занятия древних людей:**

- охота;
- собирательство.

Такой тип хозяйства называется

**присваивающим**  
**Орудия труда** делали из дерева, кости, но главным материалом был **камень** — прежде всего кремний. Из него делали **ручные рубила, скрёбла, остроконечники**

Жили **человеческим стадом** -

небольшими группами по 20-30 человек.

# Древнейший период существования человека называют КАМЕННЫМ ВЕКОМ

**КАМЕННЫЙ ВЕК** – орудия труда  
изготавливались в основном из  
камня

**ПАЛЕОЛИТ** – древний каменный  
век

**МЕЗОЛИТ** – средний каменный век

**НЕОЛИТ** – новый каменный век



**Стоянки у  
деревни  
Костёнки**

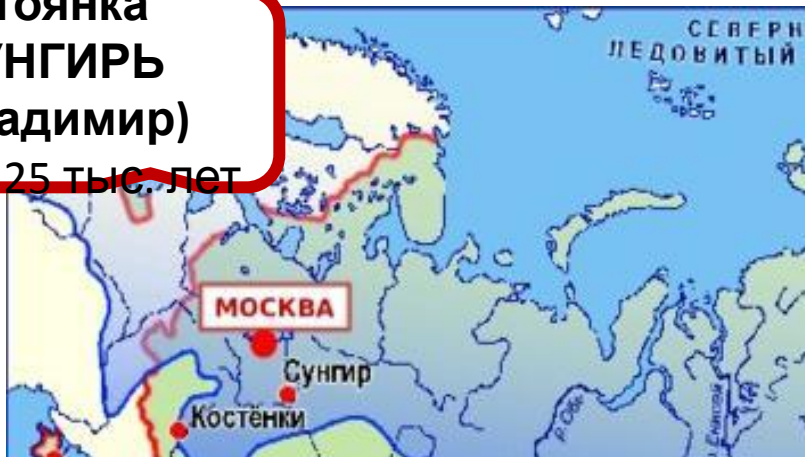
(Воронеж)

35-45 тыс. лет



**Стоянка  
СУНГИРЬ  
(Владимир)**

около 25 тыс. лет

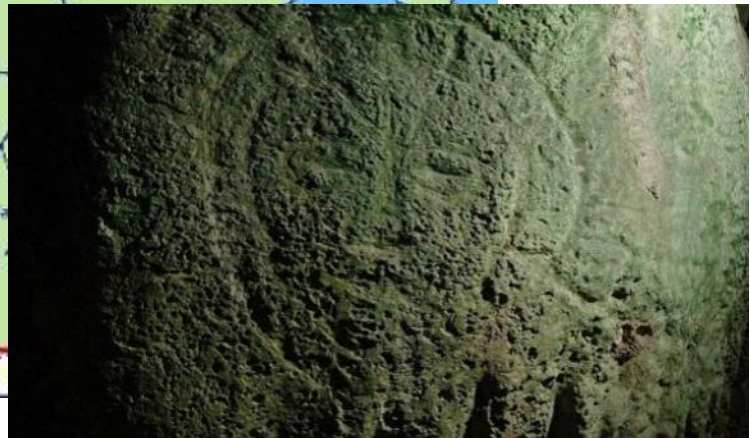
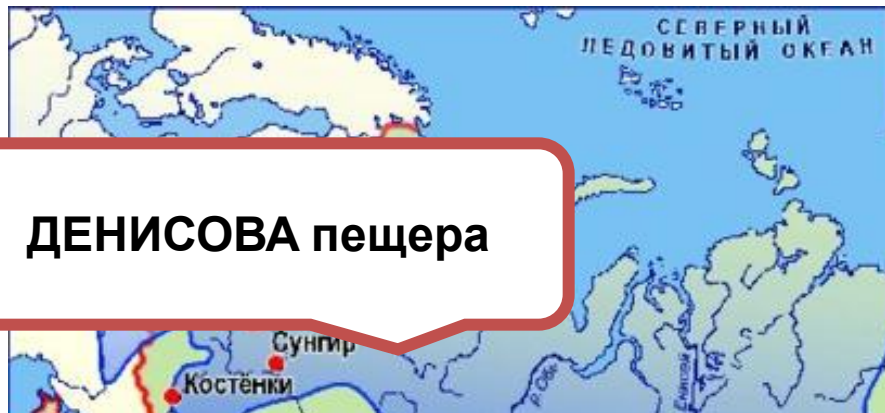




# КАПОВА пещера



# ДЕНИСОВА пещера



Изменение условий жизни на Земле  
около 80 тыс. лет назад.

- ✓ Начало ледникового периода.
- ✓ Лед сковал север Европы, Азии, Северной Америки.
- ✓ Теплолюбивые животные и растения исчезли.
- ✓ Появление новых животных: мамонтов, бизонов, шерстистых носорогов, северных оленей, диких лошадей.





## Попытки человека приспособиться к новым условиям:

- ✓ появление загонной охоты;
- ✓ «приручение» огня;
- ✓ изменение техники обработки камня;
- ✓ совершенствование орудий труда;
- ✓ разделение труда между мужчиной и женщиной;
- ✓ изменение физического облика человека;
- ✓ появление родовой общины





Реконструкция славянского поселка

**Родовая община** – коллектив родственников:

1. Общее имущество.
2. Общее жилище.
3. Равные права членов рода.
4. Все вопросы решались сообща.

**Племя** – несколько родовых общин, живущих по соседству.

Общество, состоящее из родовых общин называлось **первобытным**:

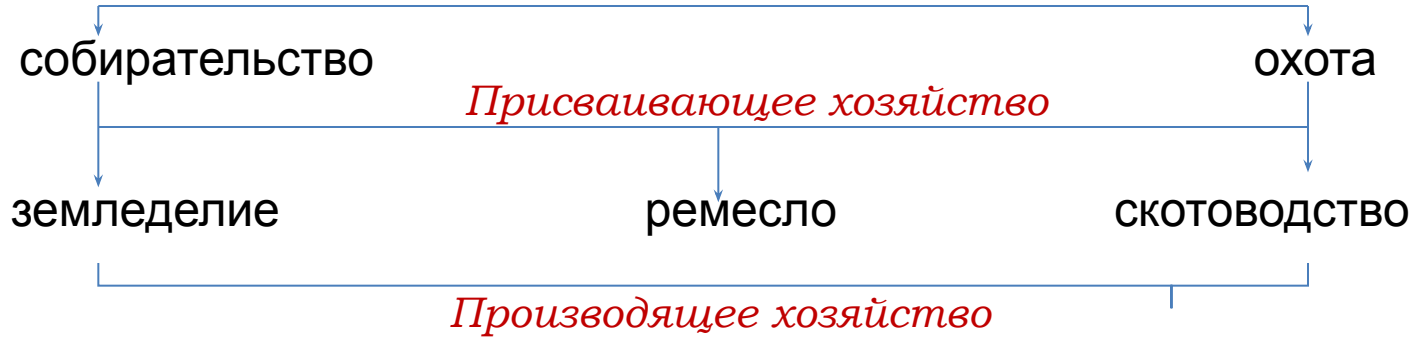
1. Примитивные орудия труда
2. Коллективный труд
3. Общинная собственность
4. Уравнительное распределение продуктов труда



**12-14 тыс. лет назад** ледниковый период закончился и установился климат, близкий к современному. Наступил период **мезолита**.

- ✓ Многие животные не смогли приспособиться к новым условиям (например, мамонты)
- ✓ Появились орудия труда из составных пластинок, а также наконечники копий и дротиков, гарпуны, бумеранги, лук и стрелы, рыболовные снасти и т. д
- ✓ Загонную охоту сменила охота из засады

## Основные занятия людей

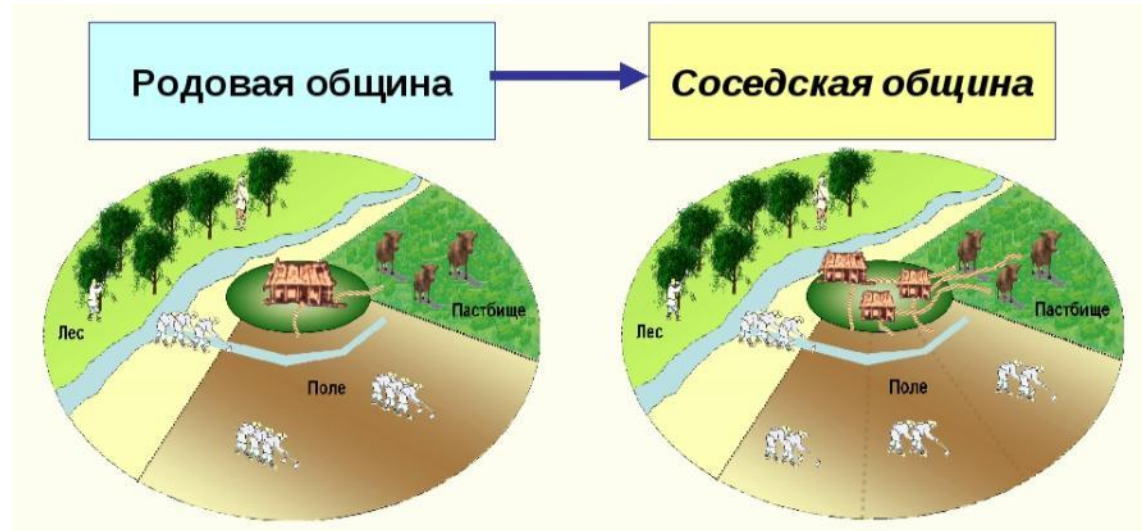


**Неолитическая революция**- переход от присваивающего к производящему хозяйству.



## Последствиями неолитической революции стали:

- ✓ Усовершенствование орудий труда;
- ✓ повышение производительности труда;
- ✓ появление излишек;
- ✓ возникновение торговли в форме обмена продуктами труда;
- ✓ Переход от родовой общины к соседской;
- ✓ Появление частной собственности
- ✓ Формирование неравенства







*Можно ли утверждать, что древнейшие люди, пришедшие на территорию современной России, прошли в своем развитии такой же путь, как и остальные жители Земли?*

- Древние люди, пришедшие на современную территорию нашей страны, прошли в своём развитии такой же путь, как и жители остальных территорий Земли.
- Совершенствование орудий труда и родовых отношений людей, поселившихся на территории нашей страны, имело те же этапы и особенности, что и в других районах мира.
- Переход к производящему хозяйству привел к резкому ускорению исторического развития

## **Задания:**

Прочитайте параграф, посвященный древним людям и их стоянки на территории современной России и материал для самостоятельного чтения, после параграфа

Ответьте на вопросы:

1. Когда и где на территории нашей страны появились первобытные люди?

Используя Интернет и дополнительную литературу, укажите названия стоянок первобытного человека на территории России, помимо названных в параграфе

2. Дайте характеристику присваивающего хозяйства.

3. Как изменилась жизнь людей в ледниковый период?

4. Какие изменения в жизни людей произошли с переходом к производящему хозяйству?

5. Соберите материал по теме «Древние люди на территории нашего региона». Напишите краткую заметку для местной газеты.