

PODNIKOVÁ EKONOMIKA

MAJETKOVÁ A KAPITÁLOVÁ STRUKTURA PODNIKU

4. cvičení

Mendelova
univerzita
v Brně



MAJETKOVÁ A KAPITÁLOVÁ STRUKTURA PODNIKU

Majetek = soubor hodnot, které podniku patří a jsou při jeho aktivitách využívány

▣ **Stálý majetek** (v držení déle než jeden rok) – dlouhodobý hmotný, nehmotný a finanční

▣ **Oběžný majetek** (v držení méně než jeden rok, v průběhu produkčního procesu mění svou formu v peněžní a naopak) – zásoby, pohledávky, finanční majetek, krátkodobé cenné papíry

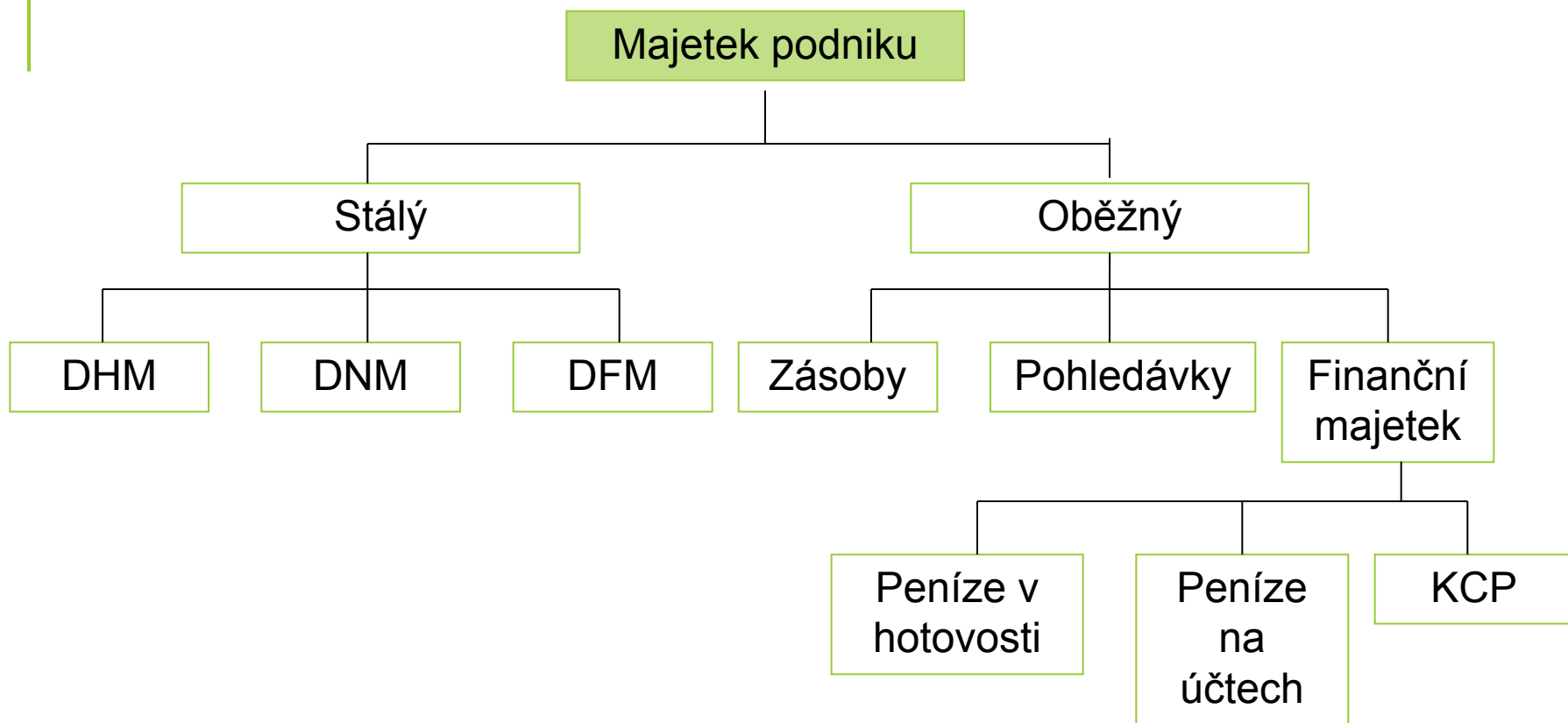
Kapitál = zdroje, z nichž podnikový majetek vznikl a ze kterých podnik financuje své aktivity;

z účetního hlediska – pasiva, která slouží k profinancování aktiv

▣ **Vlastní kapitál** – kapitál, který je ve vlastnictví podnikatele

▣ **Cizí kapitál** – kapitál, který propůjčil podniku určitý věřitel, př. banka

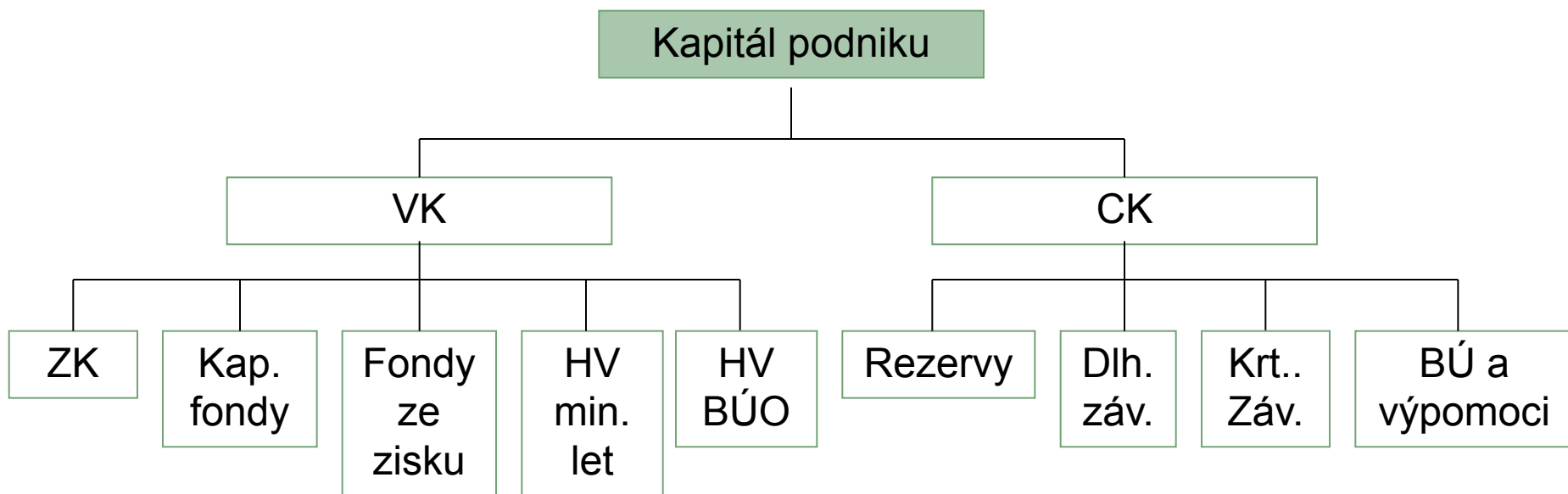
MAJETEK PODNIKU



Přechodný účet pasivní – výnosy příštích období

Přechodný účet aktivní – náklady příštích období

Kapitál podniku



Rozvaha

- Jeden ze základních účetních výkazů
- Charakterizuje podnik z hlediska majetkové a kapitálové struktury podniku

- Poskytuje odpovědi na otázky:
 - *S čím podnik hospodaří, jaká je struktura majetku? (aktiva)*
 - *Komu majetek patří, z jakých zdrojů byl pořízen? (pasiva)*

- **Podává přehled o majetku podniku (aktiva) a zdrojů jeho krytí (pasiva) v peněžním vyjádření a umožňuje posoudit finanční pozici podniku**



Zařazení položek majetku a kapitálu

a) základní kapitál

vlastní kapitál

b) dlouhodobé půjčky

cizí kapitál

c) rezervy

cizí kapitál

d) kapitálové fondy

vlastní kapitál

e) ostatní fondy

vlastní kapitál

f) tržby

není součástí Rozvahy

► Ověřit znalosti na příkladu 3.1

g) krátkodobé závazky

Rozvaha k 31. 12. 20XX

AKTIVA	PASIVA
Stálá aktiva <ul style="list-style-type: none">□ DNHM□ DHM□ DFM	Vlastní kapitál <ul style="list-style-type: none">□ ZK□ Kapitálové fondy□ Fondy tvořené ze zisku□ HV minulých let□ HV účetního období
Oběžní aktiva <ul style="list-style-type: none">□ zásoby□ Dlh. pohledávky□ Krt. pohledávky□ Finanční majetek	Cizí zdroje <ul style="list-style-type: none">□ Rezervy□ Dlh. závazky□ Krt. závazky□ Bankovní úvěry
Aktiva celkem	Pasiva celkem



PŘÍKLAD 3.8

Sestavte počáteční bilanci podniku, u kterého byly při inventarizaci zděděného majetku zjištěny tyto položky (v tis.Kč):

položka	částka
Strojní zařízení	9 000
Budovy	3 600
Zásoby materiálu	2 400
Peníze v pokladně	50
Rezervní fond	590
Peníze v bance	690
Závazky vůči zaměstnancům	70
Bankovní úvěr	2 200
Pohledávky za odběrateli	450
Závazky dodavatelům	620
Základní kapitál	???

Vypočítejte výši základního kapitálu.

PŘÍKLAD 3.8

Rozřazení zadaných položek na jednotlivé složky

Položka	Částka	Určení položky
Strojní zařízení	9 000	A - DHM
Budovy	3 600	A - DHM
Zásoby materiálu	2 400	A - OM
Peníze v pokladně	50	A - OM
Rezervní fond	590	P - VK
Peníze v bance	690	A - OM
Závazky vůči zaměstnancům	70	P - CK
Bankovní úvěr	2 200	P - CK
Pohledávky za odběrateli	450	A - OM
Závazky dodavatelům	620	P - CK
Základní kapitál	???	P - VK

PŘÍKLAD 3.8: ŘEŠENÍ

$$16\ 190 - 2\ 890 - 590$$

AKTIVA		PASIVA	
Stálá aktiva	12 600	Vlastní kapitál	
Stojní zařízení	9 000	Základní kapitál	12 710
Budovy	3 600	Rezervní fond	590
Oběžná aktiva	3 590	Cizí zdroje	2 890
Zásoby materiálu	2 400	Závazky vůči zam.	70
Peníze v pokladně	50	Bankovní úvěr	2 200
Peníze v bance	690	Závazky dodavat.	620
Pohledávky z odběr.	450		
Aktiva CELKEM	16 190	Pasiva CELKEM	16 190

ZMĚNA ROZVAHOVÝCH POLOŽEK

❖ Nákup materiálu za hotové

A + , A -

Bilanční
suma se
nemění

❖ Nákup automobilu na úvěr

A + , P +

Bilanční
suma se
zvýší

❖ Úhrada úvěru z bankovního účtu

A - , P -

Bilanční
suma se
sníží

❖ Úhrada závazku vůči dodavatelům z bankovního úvěru

P - , P +

Bilanční
suma se
nemění

Změny rozvahových položek

1.	Aktivum i pasivum se zvýšilo o stejnou částku	A + P +	bilanční suma se zvýší
2.	Aktivum i pasivum se snížilo o stejnou částku	A - P -	bilanční suma se sníží
3.	Jedno aktivum se zvýšilo a druhé snížilo o stejnou částku, změna jen v rámci aktiv	A + A -	bilanční suma se nemění
4.	Jedno pasivum se zvýšilo a druhé snížilo o stejnou částku, změna jen v rámci pasiv	P + P -	bilanční suma se nemění



PŘÍKLAD 3.9: ZADÁNÍ

Tři podnikatelé Adam, Bedřich a Cyril (dále jen společníci A, B, C) se rozhodli založit akciovou společnost ZETA bez veřejné nabídky akcií.

Základní kapitál stanovili na 3.000.000 Kč.

První dva společníci vložili do podniku peněžní vklady (společník A 1.300.000 Kč, společník B 1.000.000 Kč),

třetí společník C poskytl pozemek pro výstavbu objektu pro podnikání v hodnotě 700.000 Kč.

Úkol 1:

Sestavte počáteční rozvahu ZETA a.s. v členění na stálá a oběžná aktiva, vlastní a cizí zdroje.

PŘÍKLAD 3.9: ŘEŠENÍ – POČÁTEČNÍ ROZVAHA

AKTIVA		PASIVA	
Stálá aktiva		Vlastní kapitál	
Pozemky	700 000	Základní kapitál	3 000 000
Oběžná aktiva		Cizí zdroje	
Bankovní účet	2 300 000		
Aktiva CELKEM	3 000 000	Pasiva CELKEM	3 000 000

PŘÍKLAD 3.9: ÚKOL 2

Zachyťte v rozvaze podniku ZETA a.s. následující kroky nutné pro zahájení podnikání (po každém kroku sestavte novou rozvahu):

- a) Pro zajištění podnikatelské činnosti je třeba pořídit osobní automobil v hodnotě 300.000 Kč. Banka po důkladném posouzení podnikatelského záměru poskytla podnikatelům úvěr v této výši a prostředky převedla na účet podniku ZETA a.s.
- b) Automobil by pořízen.
- c) Pro zahájení provozu podniku bylo potřeba nakoupit zásoby v hodnotě 200.000 Kč. Nákup zásob byl hrazen z bankovního účtu

PŘÍKLAD 3.9: ŘEŠENÍ – A) 300.000,- (+A, +P)

Banka poskytla úvěr 300 000 Kč – peníze převedla na bankovní účet

AKTIVA		PASIVA	
Stálá aktiva		Vlastní kapitál	
Pozemky	700 000	Základní kapitál	3 000 000
Oběžná aktiva		Cizí zdroje	
Peníze	2 600 000	Bankovní úvěr	300 000
	2 300 000 + 300 000 =		
Aktiva CELKEM	3 300 000	Pasiva CELKEM	3 300 000

PŘÍKLAD 3.9: ŘEŠENÍ – B)

300.000,- (+A, -A)

Nákup automobilu za 300 000 – úhrada z bankovního účtu

AKTIVA		PASIVA	
Stálá aktiva		Vlastní kapitál	
Pozemky	700 000	Základní kapitál	3 000 000
Sam. mov. věci	300 000		
Oběžná aktiva		Cizí zdroje	
Bank.účet	2 300 000	Bankovní úvěr	300 000
	2 600 000 – 300 000		
Aktiva CELKEM	3 300 000	Pasiva CELKEM	3 300 000

PŘÍKLAD 3.9: ŘEŠENÍ – C)

200,000,- (+A, -A)

Nákup zásob v hodnotě 200 000 – úhrada z bankovního účtu

AKTIVA		PASIVA	
Stálá aktiva		Vlastní kapitál	
Pozemky	700 000	Základní kapitál	3 000 000
Sam. mov. věci	300 000		
Oběžná aktiva		Cizí zdroje	
Bank.účet	2 100 000	Bankovní úvěr	300 000
	2 300 000 – 200 000		
Zásoby	200 000		
Aktiva CELKEM	3 300 000	Pasiva CELKEM	3 300 000

Další ověření znalostí – příklady 3.4, 3.6 – 3.8

ANALÝZA MAJETKOVÉ STRUKTURY – SPOLEČNOSTI FRUJO, a.s.

Absolutní změna

aktivních položek

Ukazatel v tis. Kč	2018	2019	Změna v tis. Kč	
Aktiva celkem	605 145	587 148	-17 997	↓
A. Pohledávky za upsaný ZK	0	0	0	↓
B. Stálá aktiva	216 407	205 260	-11 147	↓
Dlouhodobý nehmotný majetek	445	608	163	
Dlouhodobý hmotný majetek	206 962	195 652	-11 310	
Dlouhodobý finanční majetek	9 000	9 000	0	
C. Oběžná aktiva	385 040	380 101	-4 939	↓
Zásoby	164 131	174 210	10 079	
Pohledávky	133 283	153 142	19 859	
Krátkodobý finanční majetek	0	0	0	
Peněžní prostředky	87 626	52 749	-34 877	
D. Časové rozlišení aktiv	3 698	1 787	-1 911	↓

ANALÝZA MAJETKOVÉ STRUKTURY – SPOLEČNOSTI FRUJO, a.s.

položek

Struktura aktivních

Ukazatel v tis. Kč	2018	2019	
<i>Aktiva celkem</i>	100,00	100,00	100 %
A. Pohledávky za upsaný ZK	0,00	0,00	
B. Stálá aktiva	35,76	34,96	35 %
Dlouhodobý nehmotný majetek	0,07	0,10	
Dlouhodobý hmotný majetek	34,20	33,32	
Dlouhodobý finanční majetek	1,49	1,53	
C. Oběžná aktiva	63,63	64,74	65 %
Zásoby	27,12	29,67	
Pohledávky	22,02	26,08	
Krátkodobý finanční majetek	0,00	0,00	
Peněžní prostředky	14,48	8,98	
D. Časové rozlišení aktiv	0,61	0,30	



DĚKUJI ZA POZORNOST

PŘÍKLAD 3: ZADÁNÍ

Podnikatelský subjekt měl k 31.12. 2012 ve své účetní evidenci tato aktiva a pasiva:

Hospodářské prostředky a zdroje krytí	Kč
Strojní zařízení	80 000
Materiál na skladě	50 000
Nedokončená výroba	40 000
Základní kapitál	200 000
Budovy	100 000
Peníze v pokladně	15 000
Rezervní fond	50 000
Běžný účet	40 000
Odběratelé	20 000
Krátkodobé cenné papíry	10 000
Krátkodobý bankovní úvěr	20 000
Dodavatelé	45 000
Nerozdělený zisk	?

PŘÍKLAD 3: ÚKOLY

- 1) Sestavte rozvahu podnikatelského subjektu k 31.12.2013 v členění na stálá a oběžná aktiva, vlastní a cizí zdroje a určete výši nerozděleného zisku.
- 2) Zachyťte následující hospodářské operace v rozvaze podnikatelského subjektu:
 - a) Vybrali jsme z úvěrového účtu u banky hotovost do pokladny podniku Kč 2000,-.
 - b) Podle výpisu z běžného účtu banka uhradila splatnou fakturu dodavatelům Kč 15 000,-.
 - c) Podnik za vlastní prostředky (z peněz na běžném účtu) nakoupil materiál ve výši Kč 10 000,-.
 - d) Banka uhradila z krátkodobého úvěru dodavatelům částku Kč 4 000,-.

PŘÍKLAD 3: ŘEŠENÍ

AKTIVA	Rozvaha k	31.12. 2012	PASIVA	
Stálá aktiva			Vlastní kapitál	
Budovy	100 000		Základní kapitál	200 000
Stroje	80 000		Rezervní fond	50 000
Oběžná aktiva			Nerozd. zisk	40 000
Materiál na skladě	50 000		Cizí zdroje	
Nedok. výroba	40 000		Dodavatelé	45 000
Odběratelé	20 000		Kr. bank. úvěr	20 000
Peníze na pokl.	15 000			
Běžný účet	40 000			
Krát. CP	10 000			
Aktiva celkem	355 000		Pasiva celkem	355 000

PŘÍKLAD 3: ŘEŠENÍ A) 2.000,- (+A, +P)

AKTIVA		PASIVA	
Stálá aktiva		Vlastní kapitál	
Budovy	100 000	Základní kapitál	200 000
Stroje	80 000	Rezervní fond	50 000
Oběžná aktiva		Nerozd. zisk	40 000
Materiál na skladě	50 000	Cizí zdroje	
Nedok. výroba	40 000	Dodavatelé	45 000
Odběratelé	20 000	Kr. bank. úvěr	22 000
Peníze na pokl.	17 000		
Běžný účet	40 000		
Krát. CP	10 000		
Aktiva celkem	357 000	Pasiva celkem	357 000

PŘÍKLAD 3: ŘEŠENÍ B) 15.000,- (-A, -P)

AKTIVA		PASIVA	
Stálá aktiva		Vlastní kapitál	
Budovy	100 000	Základní kapitál	200 000
Stroje	80 000	Rezervní fond	50 000
Oběžná aktiva		Nerozd. zisk	40 000
Materiál na skladě	50 000	Cizí zdroje	
Nedok. výroba	40 000	Dodavatelé	30 000
Odběratelé	20 000	Kr. bank. úvěr	22 000
Peníze na pokl.	17 000		
Běžný účet	25 000		
Krát. CP	10 000		
Aktiva celkem	342 000	Pasiva celkem	342 000

PŘÍKLAD 3: ŘEŠENÍ C) 10.000,- (+A, -A)

AKTIVA		PASIVA	
Stálá aktiva		Vlastní kapitál	
Budovy	100 000	Základní kapitál	200 000
Stroje	80 000	Rezervní fond	50 000
Oběžná aktiva		Nerozd. zisk	40 000
Materiál na skladě	60 000	Cizí zdroje	
Nedok. výroba	40 000	Dodavatelé	30 000
Odběratelé	20 000	Kr. bank. úvěr	22 000
Peníze na pokl.	17 000		
Běžný účet	15 000		
Krát. CP	10 000		
Aktiva celkem	342 000	Pasiva celkem	342 000

PŘÍKLAD 3: ŘEŠENÍ D) 4.000,- (+P, -P)

AKTIVA		PASIVA	
Stálá aktiva		Vlastní kapitál	
Budovy	100 000	Základní kapitál	200 000
Stroje	80 000	Rezervní fond	50 000
Oběžná aktiva		Nerozd. zisk	40 000
Materiál na skladě	60 000	Cizí zdroje	
Nedok. výroba	40 000	Dodavatelé	26 000
Odběratelé	20 000	Kr. bank. úvěr	26 000
Peníze na pokl.	17 000		
Běžný účet	15 000		
Krát. CP	10 000		
Aktiva celkem	342 000	Pasiva celkem	342 000

DLOUHODOBÝ (STÁLÝ)

Hmotný – prostředky, které mají dobu použití delší než 1 rok a pořizovací cenu vyšší než 40 tisíc Kč (opětota částky lze DNM podle zákona odepisovat)

- **Stavby** (budovy, důlní či vodní díla aj.)
- **Samostatné movité věci a soubory movitých věcí** (stroje, zařízení, dopravní prostředky aj.)
- **Pěstitelské celky trvalých porostů, základní stádo a tažná zvířata**
- **Neodepisovaný** (pozemky, umělecká díla)

Nehmotný (patenty, licence, autorská práva, software, zřizovací výdaje)

- **Software, zřizovací výdaje a předměty ochrany duševního vlastnictví**
- Lze odepisovat, jehož hodnota přesáhne více než 60 tisíc Kč (18 měsíců – audiovizuální díla, 36 měsíců – software, 60 měsíců – zřizovací výdaje, 72 měsíců – ostatní DNM)
- **Oceňování DNM** (ve skutečných nákladech na jeho pořízení - pořizovací cena, nebo vlastní náklady)

Finanční

- **Cenné papíry** (pro dlouhodobou investici) – CP a podíly, které zakládají účast v podnicích se samostatným či rozhodujícím vlivem
- **Dlouhodobě poskytnuté půjčky** (s dobou splatnosti delší než 1 rok, zahrnují i vklad tichého společníka)
- **Ostatní finanční majetek** (termínované vklady s výpovědní lhůtou delší než 1 rok, pronajatý dlouhodobý majetek v rámci smlouvy o nájmu podniku)
- **Oceňování DFM** (ve skutečných nákladech na jeho pořízení - pořizovací cena, nebo vlastní náklady)

KRÁTKODOBÝ (OBĚŽNÝ)

Zpracování a spotřeba v jednom výrobním či provozním cyklu

MAJETEK
□ Provozní cyklus (koloběh oběžných aktiv) – peněžní prostředky □ nákup zásob □ (materiál, nedokončená výroba) hotové výrobky □ pohledávky (od odběratelů) □ peněžní prostředky

Spotřeba oběžného majetku se ihned započítává do nákladů podniku a tím i do cen produktů a služeb

Výdaje na ně vynaložené se vracejí v tržbách, což umožňuje jeho plynulou obnovu

Prostředky, které rychle mění svojí podobu

Zásoby (materiál, hotové výrobky, zboží, nedokončené výrobky a polotovary, zvířata)

Pohledávky (právo jedné osoby na splnění určitého závazku druhou osobou, částky dosud nesplacených faktur nebo jiných platebních dokumentů, které podnik vystavil svým odběratelům za dodávky výrobků, materiálu, služeb apod.) – krátkodobé, dlouhodobé

Krátkodobý finanční majetek (peněžní prostředky v hotovosti nebo na účtu, ceniny – např. stravenky, kolky, známky aj., krátkodobé cenné papíry, - např. směnky, vkladové certifikáty)

KAPITÁL PODNIKU – VLASTNÍ

Vlastní kapitál

- **Základní kapitál** (peněžní vyjádření souhrnu peněžitých i nepeněžitých vkladů všech společníků či akcionářů)
- **Kapitálové fondy** (fondy, které jsou tvořeny z kapitálových vkladů peněžních i nepeněžních – dary, dotace, státní příspěvky aj. , tvořené také emisním ážiem = rozdíl mezi tržní a nominální hodnotou akcií)
- **Fondy ze zisku** (nerozdělený či zadržovaný zisk – část zisku po zdanění, která se nerozděluje mezi společníky a akcionáře, součástí je i rezervní fond)
- **Rezervní fond** (nepovinný u a.s. a s.r.o., tvoří se ze zisku, slouží k překlenutí výkyvů v hospodaření)
- **HV minulých let** (ta část HV běžného období, která nebyla v roce jeho tvorby podnikem využita)
- **HV běžného období** (jedním ze základních vlastních finančních zdrojů podniku)

KAPITÁL PODNIKU – CIZÍ

Cizí kapitál KAPITÁL

- **Rezervy** (tvoří se k tíži (na vrub)nákladů daňově účinných, na rozdíl od rezervního fondu, který se tvoří ze zisku; jsou určeny k financování nepředvídatelných ztrát v budoucnu, např. kurzové rozdíly, budoucí opravy, nedobytné pohledávky aj.) – **zákonné, ostatní - upravuje zákon Č. 593/1992 Sb., o rezervách**
- **Závazky dlouhodobé** (dlouhodobé přijaté zálohy, podnikové dluhopisy, dlouhodobé směnky k úhradě) – *dluhy vztahující se k hospodářským transakcím, které již byly uskutečněny, ale ještě nebyly uhrazeny*
- **Závazky krátkodobé** (závazky k dodavatelům, závazky k zaměstnancům, daňové závazky)
- **Bankovní úvěry a výpomoci** (krátkodobé a dlouhodobé)