

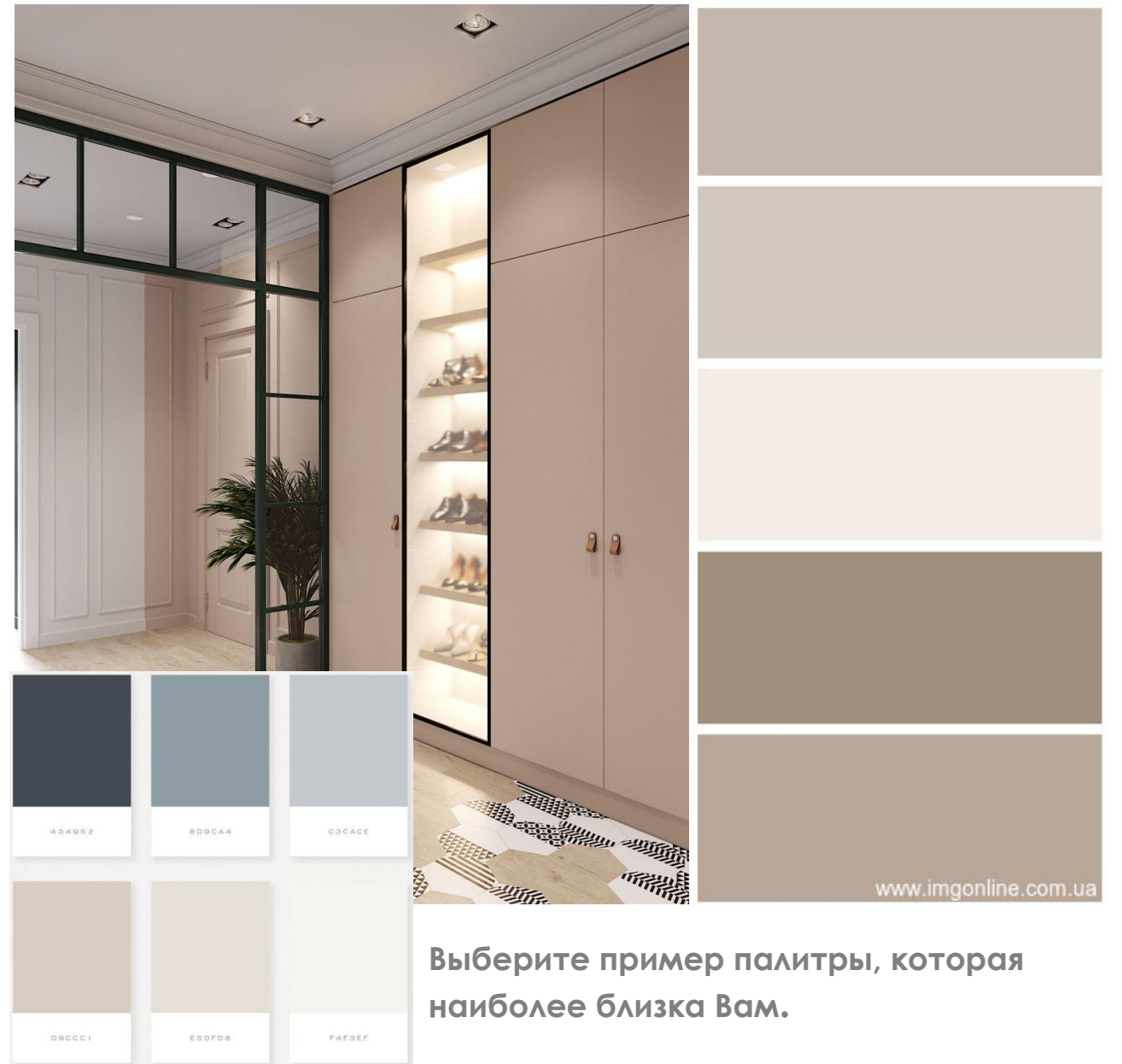
Теплая Цветовая палитра.



Нейтральная цветовая палитра.



Холодная палитра.



Прихожая. Современный стиль.



ФОТО 1. Пример сочетания нейтрального цвета стен, эмали мебели (нюансное сочетание). Для отделки пола используют крупногабаритный керамогранит с текстурой и цветом натурального камня. В качестве акцента, можно использовать текстуру дерева, которую можно применить в отделке дверей и мебельных вкладышей. Текстура дерева придает теплоту и уют. Интересный прием - приподнять мебель над полом и организовать нишу под текущую обувь. Её лучше ставить в резиновые лотки.

ФОТО 2. Тот же принцип организации пространства: при входе секция с вешалом и скамьей для переобувания, далее – хранение верхней одежды в глухих распашных шкафах. Между секциями вписан зонировующий пенал для аксессуаров или декора. Он выделен формой и цветом.

Холл. Современный стиль.



ФОТО 1. Для санузла и кладовой, образованной в подлестничном пространстве, можно установить двери скрытого монтажа. Они могут быть выполнены под покраску в основной тон стен или в подходящей по цвету матовой эмали. Таким образом, зрительно двери сливаются с фоном и мы можем сфокусировать свое внимание на оформлении лестницы и зону консоли с зеркалом, расположенную слева от входа в Гостиную.

ФОТО 2. Пример оформления стены. Сочетание рифленой поверхности (реечные стеновые панели) и зеркального полотна с подсветкой. Само зеркало может быть как круглой\эллипсойдной формы, так и в форме сплошного зеркального полотна от пола до потолка. Таким приемом мы добиваемся расширения небольшого пространства проходного коридора и увеличиваем освещенность пространства, за счет отражения. Консоль может иметь минимальные размеры или проходить по всей ширине простенка, с закруглением ближе к открытому проему Гостиной.

ФОТО 3. Интересный прием: повторение в линии зеркала и стеновой панели с подсветкой. В качестве ограждения зоны стоит кашпо с растением. Как вариант можно использовать любой вертикальный элемент на стене, например контрастный стеновой профиль с подсветкой или настенный декор в ЭКО стиле.

Кухня. Современный стиль.



ФОТО 1. Пример Угловой кухни, с фланкирующей витриной. Полки могут быть выполнены из стекла или МДФ. Подсветка полок создает легкость и может создавать дополнительный локальный сценарий освещения кухни. В качестве фасада может использоваться рифленое, матированное или стекло с зеркальным напылением в металлическом профиле (антрацит, латунь, хром). Верхний уровень антресольного яруса навесных ящиков, так же выполнен со стеклянными фасадами с подсветкой.

ФОТО 2. Показан образец Высокого модуля с глянцевыми фасадами. Последние тенденции в проектировании кухонь, возвращают нам глянцевые поверхности, которые могут комбинироваться со стеклом и полированными поверхностями рабочей столешницы (кварцевый камень). Но шкафы не глянцевые.

ФОТО 3. Витрина интегрирована в общую плоскость Высоких модулей. Обратите внимание на контрастное сочетание нейтральных по цвету, декорированию фасадов и черным цветом в профиле, фурнитуре мебели\дверей. Это сразу придает геометричность пространству, является визуальным якорем и создает актуальный современный интерьер.

Кухня. Холодильник Side by Side. Современный стиль.



ФОТО 1. Пример конструктива кухни, схожей с планировкой нашего пространства. В левого фланга Высокий модуль с встраиваемой бытовой техникой (Духовой шкаф\СВЧ). С правого фланга, двойной отдельно стоящий холодильник side by side, который интегрирован в конструктив Высокого модуля (хранение на верхнем ярусе).

ФОТО 2. Прекрасный пример «переключения» внимания с габаритов холодильника на цвет и текстуру камня, используемых в кухонных фасадах. Данный прием позволяет использовать повтор акцентного материала (сланец) в интерьере Гостиной, например выполнить часть стены в текстуре камня или локальное использование темного цвета на стене или в декоре.

ФОТО 3. Прием «рамочного» оформления пространства вокруг Холодильника.

Просто поставить холодильник без шкафов

Столовая зона. Остров. Обеденная группа.



ФОТО 1 и 2. Пример «каменной рубашки» на островной части кухни. Пространство под столешницей может быть функциональным: можно запланировать выдвижные или распашные фасады для хранения кухонной утвари. Можно запланировать свес столешницы или со стороны основной кухни или со стороны приставного обеденного стола

ФОТО 3. Высота столешницы острова 90-92см (зависит от высоты цокольной части и толщина материала столешницы), а обеденного стола 75-76см. За счет перепада в высоте, визуально четко считывается зонирование зоны приготовления и зоны приема пищи. Если применить родственные по текстуре\цвету материалы, по эта зона будет смотреться единым целым. Свес столешницы со стороны кухни

ФОТО 4. Пример свеса островной столешницы в сторону обеденного стола. Если стол развернуть, то островом можно будет пользоваться как барной стойкой.



Гостиная зона. Зонирующий осевой элемент.



ФОТО 1 и 7. В качестве зонировущего (между Гостиной и Столовой) арт объекта выступает дизайнерская консоль. Она может быть иная по цвету\форме\текстуре, чем остальная мебель в помещении. Её задача – быть визуальным «якорем» объединенного пространства комнаты.

ФОТО 2 и 3. Комод. Очень функциональная единица мебели, так как совмещает эстетику внешнего вида и функцию хранения. Только комод симпатичнее должен быть

ФОТО 4 и 5. Каркасные стеллажные системы. Могут быть модульными или моно системами, которыми удобно отделять зоны в пространстве. Зрительно они не создают ощущения изолированности и являются элементом декорирования.

Еще один способ украсить стену напротив входа в Гостиную – приставить к стене большой напольный\настенный постер во всю стену или выклеить часть стены 3D стеновыми панелями.



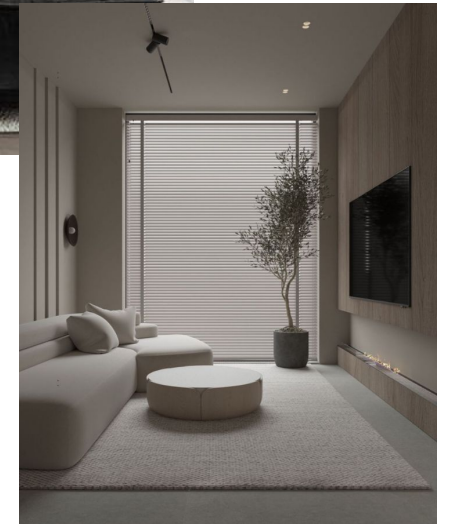
Гостиная зона. Мягкая зона.



ФОТО 1. Самое большое достоинство стиля минимализм, это « не загруженность » пространства. Декорирование стены выполнено чередованием рифленых стеновых панелей и металлопрофилей, за счет чего достигается эффект графики на стене. При вечернем освещении стена будет выглядеть еще объемней из-за игры свето-тени.

ФОТО 2. Здесь использован прием светового короба, который выступает от основной плоскости стены. Сейчас очень распространена подсветка не только запотолочного пространства, но и стен (ниши\выступы).

ФОТО 3. Пример тождественности: двойные точечные светильники повторены в двойном настенном бра. Модульный диван – лучшее решение для свободных пространств, так как предполагаем вариабельность положение отдельных модулей и пуфов.



Гостиная зона. ТВ стена.



ФОТО 1-2 (вертикальный блок). 1. Сложный акцентный потолок. Каменная панель с периметральной подсветкой. Тумба консольного типа с минимальными размерами. Систему хранения, в нашем случае, лучше сделать с правой стороны, так как слева будет кондиционер. 2. ТВ тумба представлена в виде подиума из камня. Самый беспроблемный вариант – вмонтировать в него полосу биокамина.

ФОТО 3. Обратите внимание на оформление самой стены за ТВ панелью: рифленое декоративное покрытие. ТВ тумба выполнена в напольном мебельном варианте – это дает возможность использовать тумбу как дополнительные сидячие места на случай большого количества нагрывших гостей. Только бросить на нее мобильные подушки и все найдут себе место.

ФОТО 4. Контрастная по цвету мебельная панель, переходящая в ТВ тумбу на небольшой платформе.

ФОТО 5. Отличная возможность «привязаться» к текстуре камня, если ее использовали в оформлении кухни или других мест.

Санузел.



ФОТО 1. Необычный прием для санузла, использовать 3D печать на плитке. Как альтернатива – можно подобрать текстурированный керамогранит под натуральный камень. Акцент на контрастный черный в смесителе и фурнитуре.

ФОТО 2. Так как наша мини-раковина утоплена в нише, то прием с зеркальным навесным шкафом вполне приемлем. Мы получаем визуальное расширение пространства (зеркало) и дополнительные места хранения (шкаф).

ФОТО 3. Эффектное сочетание контрастного по цвету керамогранита (светло-бежевый и антрацит). Боковая ниша с подсветкой придает декоративности и дополнительного освещения.

ФОТО 4. Этот вариант пример использования ЭКО цветов в интерьере санузла (оттенки природных текстур: камень и дерево). Интерьер лаконичен и не перегружен.



Ванная комната. Современный интерьер.

ФОТО 1. Пример зонирования ванны и душевой. Сама ванна может быть как прямоугольной\приставной или прямоугольной.

ФОТО 2. Интересное решение – обрамить зону ванны акцентным керамогранитом. Подсветка по периметру визуально облегчает конструкцию.

ФОТО 3. Душевая облицована керамогранитом под натуральный камень. Ниша сбоку решена на всю высоту стены. Контрастные смесители разбавляют нейтральный цвет камня.

ФОТО 4. В этом интерьере применены основные природные цвета: дерево, камень\мрамор, известняк. Обратите внимание на небольшую нишу с подсветкой по нижнему краю ванны. Этот прием позволяет «оторвать» ванну от пола и одновременно комфортно подойти вплотную к ней, удобно ставить ноги.

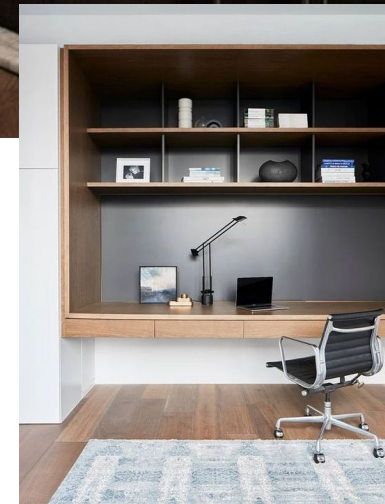
Кабинет. Контрастный интерьер.



ФОТО 1. Понравилась идея сделать навесную систему хранения над диваном. В нашем случае, когда диван задвинут в пространство между внешней стеной и гардеробной – это хороший прием обыграть торцевую глухую стену + добавить функциональности. Приятная колористика в теплых тонах: терракотовый в сочетании с деревом придает благородство интерьеру.

ФОТО 2. Лососевый и винный (марсала), хвойно-изумрудный – трендовые оттенки вот уже несколько лет подряд. Если Вы решитесь на использование таких «сложных» оттенков, то гости оценят Ваш изысканный вкус.

ФОТО 3. Фишка в цветовых пятнах декора, на фоне в целом монохромного интерьера. Тематический постер придаст изюминку интерьеру, станет визуальным якорем помещения. Его можно разместить справа от входа или на стене с ТВ.



Мастер-спальня. Акцент на изголовье.



ФОТО 1. При внешней аскетичности интерьера, есть приемы, которые преобразуют стены, подчеркивают геометрию плоскостей (подсветка), делают интерьер ультрасовременным (магнитное освещение в стеновом профиле). Изголовье выполнено протяженной мягкой панелью, которое завершается сверху горизонтальной световой линией. Тон стен нейтральный, акцент на контрастной арматуре светильников и мебели.

ФОТО 2. Более сложное сочетание стеновых реечных панелей и рустикальной поверхностью декоративного покрытия основных стен. Мебель партерного типа в нейтральных тонах, создает атмосферу СПА отеля.

ФОТО 3. Акцентное зонирование МДФ панелями под дерево. Ассиметрию стены уравнивает черный магнитный трек, который выступает здесь как отдельный элемент дизайна.

ФОТО 4. Вариант реализации изголовья в контрастном цвете. Это может быть и эмаль и древесная текстура. Подсветка изголовья и закарнизного пространства, создают отдельный вечерний сценарий освещения.



Мастер-спальня. Косметический столик.



ФОТО 1, ФОТО 2. Примеры, когда косметический столик является продолжением прикроватной тумбы, выполнен в том же материале. Стандартное зеркало заменено на цельное зеркальное стеновое полотно, границу стыковки еще дополняют тонкой световой линией. Этот прием позволяет создать эффект продолжения комнаты и широко применим для спален.

ФОТО 3. Совмещение функции косметического и рабочего стола. Такой вариант лучше располагать ближе к естественному источнику света.

ФОТО 4, ФОТО 5. Здесь акцент именно на круглой форме зеркала, которое захватывает и зону изголовья кровати. Круглую форму нужно будет поддержать дополнительным элементом в интерьере, например круглыми подвесами, круглым прикроватным ковриком, пуфом и пр.



Детская. Нейтральный интерьер.



ФОТО 1. Пример комплексного подхода в хранении вещей и игрушек в детской. Вся мебель выполнена на заказ и задействует максимальное количество поверхности стен. Нижний ярус традиционно оставляют открытым (без фасадов), чтобы маленький ребенок мог самостоятельно брать нужную ему вещь.

ФОТО 2. Пример, когда стены выкрашиваются в разные оттенки одной пастельной палитры, от сливочного до какао с молоком. Декор может содержать цвета других оттенков, но в пастельной насыщенности. Акцент на дизайнерское освещение и декор.

ФОТО 3. Для счастливых обладателей низких окон – возможность устроить место для чтения и посиделок с друзьями. Подоконник меняем на столешницу тумбы под систему хранения.

ФОТО 4. Акцент на необычном изголовье кровати, которое поддержано круглыми формами в светильниках, стенном декоре, коврик. Обратите внимание на скругленные углы молдингов (стеновой декор). Такой прием сразу придает мягкость геометрии стен и позволяет соединить все элементы дизайна.

На нижнем фото примеры вариативности в цвете обивке мягкой мебели.



Детская. Акцент на стену.



ФОТО 1. Главную свободную стену можно украсить фреской или интересными обоями. Рисунок можно подобрать по тематике: природа, животные\птицы, техника, карта и пр. Остальные стены или в обоях кампаньонах или покраска в такой же колористике.

ФОТО 2. Пример тематической покраски стены. С таким рисунком справится даже начинающий художник. Цвета лучше выбирать пастельные из утвержденной палитры.

ФОТО 3. Пример сочетания фрески, молдингов и покраски. Здесь потребуются работа профессионалов отделочных работ.

ФОТО 4. Пример грамотной переключки тематической фрески и подобранной мебели и текстиля. Легкий интерьер в скандинавском стиле.

Детская. Акцент встроенную мебель.



ФОТО 1. Детская кровать интегрирована в систему хранения. Это позволяем не только уйти от отдельно стоящих шкафов и пеналов, но и зрительно объединить все элементы, создать единую концепцию мебели, что всегда смотрится лучше.

ФОТО 2. Еще один вариант внедрения спального места в систему хранения. Как раз такой вариант подойдет для Вашей детской комнаты. Цвет обивки можно взять из первого варианта. Пока ребенок маленький, можно дополнить кровать передним съемным бортиком.

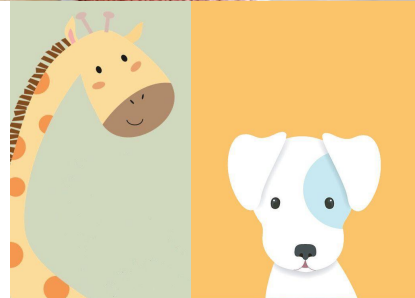
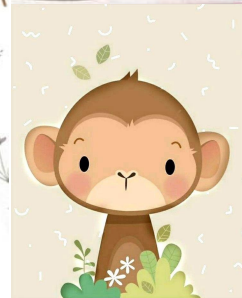
ФОТО 3. Пример детской на «вырост». Здесь в качестве Акцента - место для отдыха, так называемая «нора». Дети обожают такие места в комнате. Размер круглой ниши зависит от роста ребенка. Важно помнить про эргономику, чтобы ребенку было комфортно самостоятельно залезать в нее.

ФОТО 4. Вариант ниши для более младшего возраста (3-7лет).

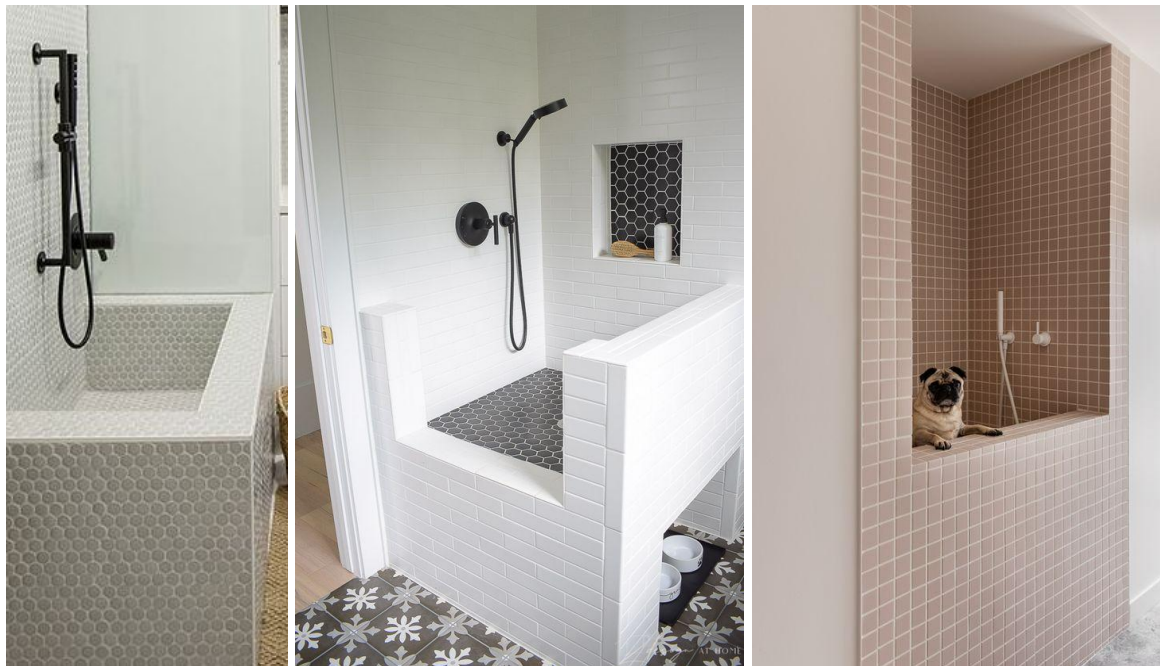
Обычная кровать



Детская. Примеры отделки стен. Фрески, постеры для детской.



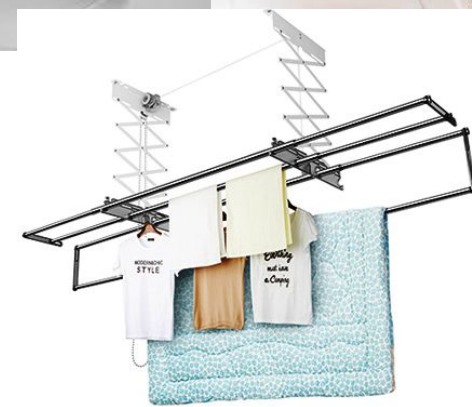
Постирочная комната. Место мойки лап.



Вверху слева: примеры поддонов для мойки собак.

Внизу слева: пример интегрирования газового котла в мебельную угловую секцию. На второй фотографии как раз показана дверца-книжка. У нас будет высокий модуль с двумя складными фасадами по высоте.

Справа: пример организации высокого модуля под стиральную\сушильную машинки, секции под гладильную доску и полки для хранения. Примеры настенных мобильных сушилок. Можно поискать вариант потолочного крепления.



Гардеробная комната.



Гардеробная комната может выглядеть обособленно. Можно разнообразить интерьер, добавив в него любимый цвет. Можно, конечно, опять сделать все бежевым и пастельным.

Но фото внизу слева, пример использования на стенах насыщенного зеленого цвета с сочетанием с темной системой хранения. Это бескаркасная, открытая система, состоящая из направляющих и мобильных полок и штанг.

На остальных фото – каркасная система хранения со стационарными полками, штангами и выдвигаемыми комодными ящиками на направляющих. Отделка: крашенная многослойная эмаль, МДФ под текстуру дерева. Напольное покрытие то же, что и в спальне.