

# Московская область

---

Подготовила студентка  
Группы У0912  
Сотникова Тамара

Московская область — субъект Российской Федерации, входит в состав Центрального федерального округа.

Московская область граничит: на северо-западе и севере с Тверской областью, на северо-востоке и на востоке — с Владимирской, на юго-востоке — с Рязанской, на юге — с Тульской, на юго-западе — с Калужской, на западе — со Смоленской областями, в центре — с городом федерального значения Москвой.

Также существует небольшой северный участок границы с Ярославской областью.

Исторически области предшествовала Московская губерния, учреждённая Петром I в 1708 году. Область была образована 14 января 1929 года как Центрально-Промышленная область в ходе укрупнения единиц административного-территориального деления РСФСР, а 3 июня 1929 года была переименована в Московскую область.

# Символы Московской области

Флаг Московской  
области

---



Герб Московской  
области

---



# Границы Московской области



# Географическая характеристика



Площадь  
области 45,8  
тыс. км. Это 55-  
й по  
территории  
субъект,  
занимающий  
0,27 % площади  
страны.

# Рельеф территории



Рельеф Московской области преимущественно равнинный; западную часть занимают холмистые возвышенности, восточную — обширные низменности.

С юго-запада на северо-восток область пересекает граница Московского оледенения; к северу от неё распространены ледниково-эрозионные формы с моренными грядами, а к югу — лишь эрозионные формы рельефа.

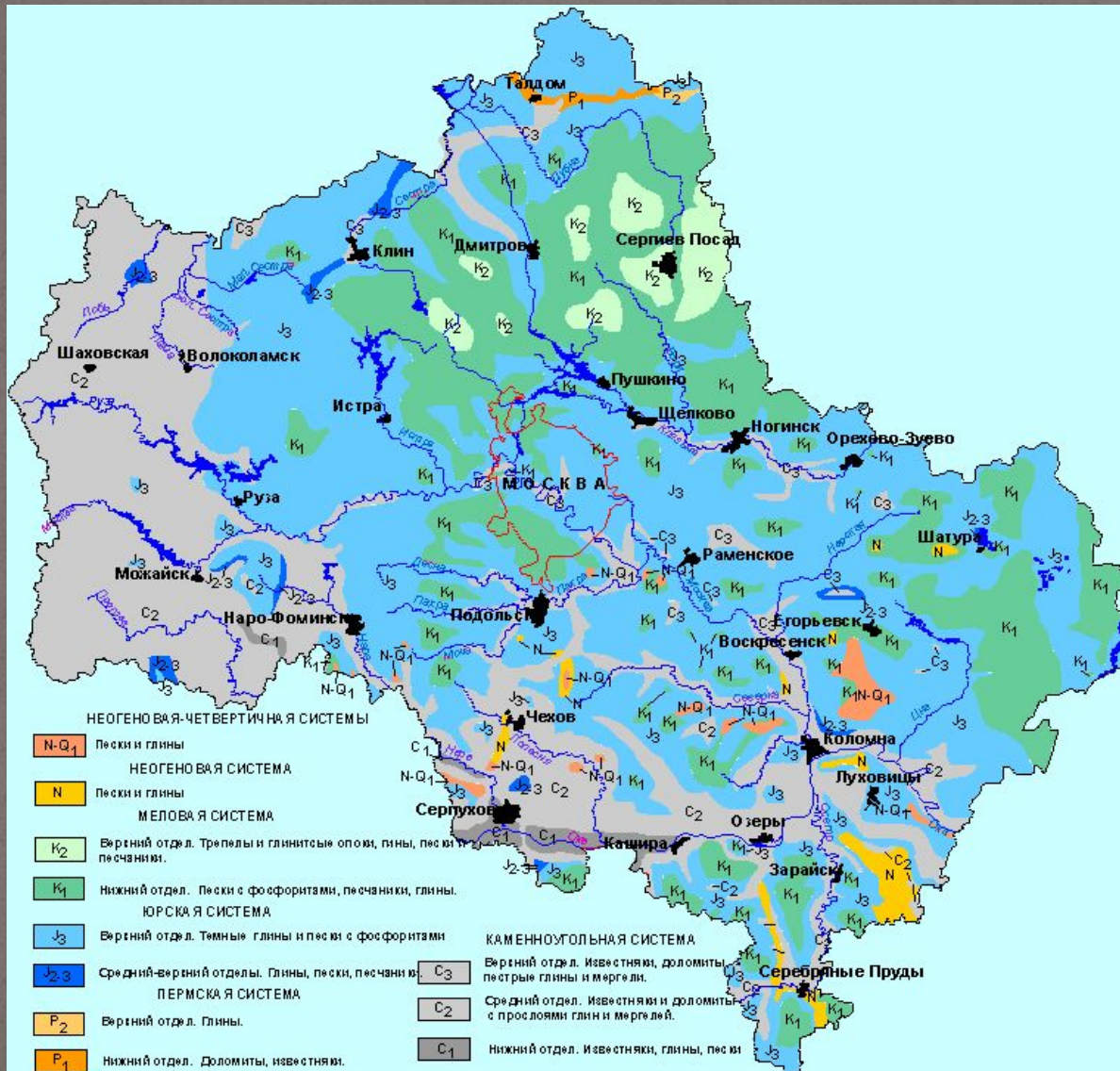
Почти весь запад и север Московской области занимает моренная Московская возвышенность с хорошо выраженными речными долинами.

На крайнем юге области, за Окой, расположены довольно высокие северные отроги Среднерусской возвышенности.

Почти всю восточную половину Московской области занимает обширная Мещёрская низменность, в восточной своей части значительно заболоченная.

# Полезные ископаемые

Московская область богата разнообразными полезными ископаемыми. Кроме песка, известняка и торфа имеются залежи доломитов на Щёлковском месторождении. Подмосковный угольный бассейн имеет запасы бурого угля, но в настоящее время добыча не ведётся. В Серпуховском и Серебрянопрудском районах имеются железные руды, а в Серпуховском и Егорьевском добывается калийная соль. Под Звенигородом, Серпуховом, Клином имеются железистые минеральные источники.



# Гидрография Московской области

Все реки Московской области относятся к бассейну Волги, которая протекает лишь на небольшом участке границы с Тверской областью. Всего в Московской области свыше 300 рек, имеющих протяжённость более 10 км.

Северную часть Московской области пересекает канал имени Москвы, проходящий через Икшинское, Клязьминское, Пяловское и Пестовское водохранилища.

В бассейне реки Москвы также образованы Озернинское, Можайское, Истринское и Рузское водохранилища, обеспечивающие Москву и Московскую область питьевой водой.

В Московской области немало озёр (около 350), почти все они неглубокие (5—10 м), многие имеют ледниковое происхождение..

В Мещёрской и Верхневолжской низменностей много болот.



Серпуховский р-н, р. Ока



# История Московской области

В 1708 году по указу Петра I была учреждена Московская губерния, куда вошла большая часть территории нынешней Московской области.

В XVIII—XIX веках в Московской губернии получила развитие лёгкая промышленность (в особенности текстильная); важными её центрами стали Богородск, Павловский Посад, Орехово-Зуево.

В 1851 на территории губернии появилась первая железнодорожная линия, соединившая Москву и Санкт-Петербург.

В ноябре 1917 в губернии была установлена советская власть.

14 января 1929 года в ходе укрупнения единиц административного-территориального деления РСФСР была образована Центрально-Промышленная область. Среди других губерний в нее вошла и Московская. Область делилась на 10 округов: промышленные, сельскохозяйственные. Московская входила в промышленный округ. Центром области стала Москва. Через несколько месяцев после учреждения, 3 июня, область была переименована в Московскую. 30 июля 1930 округа были упразднены, а образованные в округах районы отошли в прямое подчинение Мособлисполкому.

В январе 1935 года в состав Калининской области, из Московской области были переданы 26 районов. В сентябре 1937 года в ходе разукрупнения из Московской области были выделены Тульская и Рязанская области.

В июле 1944 года была образована Калужская область, из Московской области были переданы в её состав Боровский, Высокининский, Малоярославецкий и Угодско-Заводский районы. В том же году была образована Владимирская область, из Московской области были переданы в её состав Петушинский район.

В 1946 году в Рязанскую область и в 1957 году в Тульскую область были переданы районы из Московской области.

Московская область, как и многие другие области, края, республики СССР была неоднократно награждена орденом Ленина: 3 января 1934, 17 декабря 1956, 5 декабря 1966.

Согласно Конституции, принятой в 1993, Московская область является субъектом Российской Федерации.

В 1812 близ Можайска состоялось Бородинское сражение, ставшее крупнейшей битвой Отечественной войны 1812 года.



В 1941—1942 гг. на территории Московской области произошла одна из наиболее значительных военных операций Великой Отечественной войны — битва за Москву.



# Устав Московской области

Устав Московской области от 11 декабря 1996 г. № 55/96-ОЗ (принят решением Московской областной Думы от 5 ноября 1996 г. № 5/108 и решением Московской областной Думы об отклонении заключения Главы администрации от 4 декабря 1996 г. № 6/112)

Московская областная Дума, основываясь на Конституции Российской Федерации, от имени граждан Российской Федерации, проживающих на территории Московской области, утверждая права и свободы человека и гражданина как высшие ценности, стремясь к созданию достойных условий жизни человека, сознавая свою ответственность за социально-экономическое и культурное развитие Московской области, исходя из принципа равноправия субъектов Российской Федерации и необходимости сохранения целостности Российского государства, стремясь к упрочению принципов федерализма, демократии, созданию гражданского общества и правового социального, светского государства, принимает настоящий Устав — Основной Закон Московской области.

## МОСКОВСКАЯ ОБЛАСТЬ



# УСТАВ МОСКОВСКОЙ ОБЛАСТИ

Московская областная Дума,  
основываясь на Конституции Российской Федерации,  
от имени граждан Российской Федерации, проживающих  
на территории Московской области,  
утверждая права и свободы человека и гражданина как  
высшие ценности,  
стремясь к созданию достойных условий жизни человека,  
сознавая свою ответственность за социально-  
экономическое и культурное развитие Московской области,  
исходя из принципа равноправия субъектов Российской  
Федерации и необходимости сохранения целостности Российского  
государства,  
стремясь к упрочению принципов федерализма, демокра-  
тии, созданию гражданского общества и правового социального,  
светского государства,  
принимает настоящий Устав - Основной Закон Московской  
области.

Устав Московской области состоит из 8 разделов, включающих в себя 20 глав и 124 статьи.

- Раздел 1. Народ как источник власти
- Раздел 2. Права и свободы человека и гражданина, гарантии прав и свобод
- Раздел 3. Государственно-правовые институты Московской области
- Раздел 4. Система государственной власти в Московской области
- Раздел 5. Местное самоуправление в Московской области
- Раздел 6. Экономические основы развития Московской области
- Раздел 7. Социальная политика в Московской области
- Раздел 8. Обеспечение законности, правопорядка и общественной безопасности

# Статус Московской области

## Статья 22

- 1. Московская область является государственно-территориальным образованием, входящим в состав Российской Федерации в качестве субъекта Российской Федерации.
- 2. Статус Московской области определяется Конституцией Российской Федерации и Уставом Московской области.

## Статья 23

- 1. Территория Московской области входит в единую территорию Российской Федерации.
- 2. Границами Московской области признаются границы, существующие на момент вступления в силу Устава Московской области. Изменение границ Московской области производится в соответствии с законодательством Российской Федерации и Московской области.

## Статья 24

- 1. Органы государственной власти Московской области в соответствии с историческими традициями размещаются на территории города Москвы и Московской области.

## Статья 25

- 1. Московская область имеет официальную символику: герб, флаг и иную символику. Описание и порядок использования официальной символики устанавливаются законами Московской области.

# Статус Московской области

## Статья 26

1. В ведении Московской области находятся:

- а) принятие и изменение Устава, законов и иных нормативных правовых актов Московской области;
- б) административно-территориальное устройство Московской области;
- в) установление системы органов государственной власти Московской области, порядок их организации и деятельности; формирование областных органов государственной власти;
- г) установление основ областной политики и областные программы в области экономического, экологического, социального, культурного и иного развития Московской области;
- д) финансово-кредитная, налоговая политика и организация бюджетного процесса в Московской области;
- е) государственная собственность Московской области и управление ею;
- ж) дороги, транспорт, пути сообщения Московской области и связь;
- з) договоры с субъектами Российской Федерации, международные, внешнеэкономические и культурные связи;
- и) учреждение наград, премий и почетных званий Московской области, установление условий и порядка их присвоения и награждения;
- к) иные вопросы, не отнесенные к ведению Российской Федерации, совместному ведению Российской Федерации и ее субъектов, а также к ведению муниципальных образований Московской области.

# Статус Московской области

## Статья 26

- 2. В совместном ведении Российской Федерации и Московской области находятся:
- а) обеспечение соответствия Устава, законов и иных нормативных правовых актов Московской области Конституции Российской Федерации и федеральным законам;
- б) защита прав и свобод человека и гражданина; защита прав национальных меньшинств; обеспечение законности, правопорядка, общественной безопасности;
- в) вопросы владения, пользования и распоряжения землей, недрами, водными и другими природными ресурсами;
- г) разграничение государственной собственности;
- д) природопользование; охрана окружающей среды и обеспечение экологической безопасности; особо охраняемые природные территории; охрана памятников истории и культуры;
- е) общие вопросы воспитания, образования, науки, культуры, физической культуры и спорта;
- ж) координация вопросов здравоохранения; защита семьи, материнства, отцовства и детства; социальная защита, включая социальное обеспечение;
- з) осуществление мер по борьбе с катастрофами, стихийными бедствиями, эпидемиями, ликвидация их последствий;
- и) установление общих принципов налогообложения и сборов;
- к) административное, административно-процессуальное, трудовое, семейное, жилищное, земельное, водное, лесное законодательство, законодательство о недрах, об охране окружающей среды;
- л) кадры судебных и правоохранительных органов; адвокатура, нотариат;
- м) установление общих принципов организации системы органов государственной власти и местного самоуправления;
- н) координация международных и внешнеэкономических связей субъектов Российской Федерации, выполнение международных договоров Российской Федерации;
- о) иные вопросы, установленные Конституцией Российской Федерации.



# Правовая система Московской области

## Глава 3.3. Правовая система Московской области Статья 32.

1. Правовую систему Московской области составляют Конституция Российской Федерации, федеральные конституционные законы, федеральные законы и иные нормативные правовые акты Российской Федерации, нормативные правовые акты Московской области и муниципальных образований Московской области.
2. К нормативным правовым актам Московской области относятся:
  - а) Устав Московской области;
  - б) законы Московской области;
  - в) договоры Московской области с федеральными органами государственной власти по вопросам разграничения полномочий;
  - г) договоры Московской области с другими субъектами Российской Федерации;
  - д) договоры Московской области в сфере внешнеэкономических и международных связей;
  - е) постановления Московской областной Думы;
  - ж) постановления Губернатора Московской области, имеющие нормативный характер;
  - з) постановления Правительства Московской области, имеющие нормативный характер;
  - и) иные нормативные правовые акты Московской области.

# Устав Московской области определяет исполнительные органы государственной власти Московской области

## Статья 56

1. Правительство Московской области является высшим, постоянно действующим, коллегиальным органом исполнительной государственной власти Московской области, наделенным общей компетенцией.
2. Членами Правительства Московской области являются:
  - Губернатор Московской области;
    - Вице-губернаторы Московской области;
  - первые заместители Председателя Правительства Московской области;
    - заместители Председателя Правительства Московской области;
  - министры Правительства Московской области.
  - Губернатор Московской области является Председателем Правительства Московской области.
    - Вице-губернаторы Московской области являются первыми заместителями Председателя Правительства Московской области.

3. Должности первых заместителей Председателя Правительства Московской области и заместителей Председателя Правительства Московской области предусматриваются в целях координации отдельных направлений деятельности Правительства Московской области.

Губернатор Московской области вправе установить в составе Правительства Московской области должности первых заместителей Председателя Правительства Московской области — министров Правительства Московской области, заместителей Председателя Правительства Московской области — министров Правительства Московской области, а также должность заместителя Председателя Правительства Московской области — руководителя аппарата Правительства Московской области.

4. Министрами Правительства Московской области являются, как правило, руководители министерств Московской области, а также руководители иных центральных исполнительных органов государственной власти Московской области. Иные должностные лица могут быть министрами Правительства Московской области в соответствии с законами Московской области.

5. Перечень Вице-губернаторов Московской области, первых заместителей Председателя Правительства Московской области, первых заместителей Председателя Правительства Московской области — министров Правительства Московской области, заместителей Председателя Правительства Московской области — министров Правительства Московской области, заместителей Председателя Правительства Московской области — министров Правительства Московской области устанавливается Губернатором Московской области в соответствии с Уставом Московской области и законами Московской области.

6. Структура, порядок формирования Правительства Московской области устанавливаются Уставом Московской области и законами Московской области.

7. Правительство Московской области обладает правами юридического лица и имеет гербовую печать.

# Органы власти

## Статья 29

- 1. Государственную власть в Московской области осуществляют органы государственной власти Московской области, а также федеральные суды и федеральные органы исполнительной государственной власти.
- Отдельные функции государственного управления в Московской области осуществляют государственные органы Московской области, образуемые в соответствии с законами Московской области.
- 3. Систему органов государственной власти Московской области составляют:
  - а) Московская областная Дума - законодательный (представительный) орган государственной власти Московской области;
  - б) Губернатор Московской области - высшее должностное лицо Московской области;
  - в) Правительство Московской области - высший исполнительный орган государственной власти Московской области;
  - г) центральные исполнительные органы государственной власти Московской области;
  - д) территориальные исполнительные органы государственной власти Московской области;
  - е) Уставный суд Московской области.
- 4. Образование, формирование, деятельность органов государственной власти Московской области, их полномочия и ответственность основываются на Конституции Российской Федерации и регулируются федеральными конституционными законами, федеральными законами, Уставом Московской области, законами Московской области и иными нормативными правовыми актами Московской области.

# Органы власти

## Статья 30

1. Государственные должности Московской области - должности, устанавливаемые Уставом Московской области и законами Московской области для непосредственного исполнения полномочий органов государственной власти Московской области, государственных органов Московской области.

2. Для непосредственного исполнения полномочий органов государственной власти Московской области, государственных органов Московской области учреждаются государственные должности:

Губернатор Московской области;

Председатель Московской областной Думы;

Вице-губернатор Московской области;

первый заместитель Председателя Правительства Московской области;

первый заместитель Председателя Московской областной Думы;

Председатель Контрольно-счетной палаты Московской области;

заместитель Председателя Правительства Московской области;

заместитель Председателя Московской областной Думы;

заместитель Председателя Избирательной комиссии Московской области;

заместитель Председателя Контрольно-счетной палаты Московской области;

председатель комитета Московской областной Думы;

Уполномоченный по правам человека в Московской области;

министр Правительства Московской области;

депутат Московской областной Думы;

секретарь Избирательной комиссии Московской области;

аудитор Контрольно-счетной палаты Московской области;

иные государственные должности, устанавливаемые законами Московской области.

# Московская областная Дума



Законодательный  
(представительный)  
орган государственной  
власти, (сформирована  
12 декабря 1993 года) —  
50 депутатов; срок  
полномочий депутатов  
— 5 лет. Избирается  
населением области.

Здание думы  
расположено в Москве,  
в Мещанском районе  
на проспекте Мира, 72.

# Московская областная Дума

## Статья 42

- 1. Московская областная Дума:
  - а) принимает Устав Московской области и поправки к нему;
  - б) осуществляет законодательное регулирование по предметам ведения Московской области и по предметам совместного ведения Российской Федерации и субъектов Российской Федерации в пределах полномочий Московской области;
  - в) дает толкование законов Московской области, постановлений Московской областной Думы;
  - в.1) наделяет гражданина Российской Федерации по представлению Президента Российской Федерации полномочиями Губернатора Московской области;
  - в.2) заслушивает ежегодные отчеты Губернатора Московской области о результатах деятельности Правительства Московской области, в том числе по вопросам, поставленным Московской областной Думой;
  - г) осуществляет иные полномочия, установленные Конституцией Российской Федерации, федеральными законами, Уставом Московской области и законами Московской области.
- 2. Законом Московской области:
  - а) утверждаются бюджет Московской области и отчет о его исполнении, представленные Губернатором Московской области;
  - б) регулируются в соответствии с Уставом Московской области вопросы организации и деятельности Московской областной Думы;
  - в) регулируются в соответствии с федеральными законами вопросы организации и деятельности местного самоуправления на территории Московской области, в том числе порядок проведения выборов в органы местного самоуправления;
  - г) утверждаются стратегия социально-экономического развития Московской области и государственные программы социально-экономического развития Московской области, представленные Губернатором Московской области;

# Московская областная Дума

- д) устанавливаются налоги и сборы, установление которых федеральным законом отнесено к ведению субъектов Российской Федерации, порядок их взимания и налоговые льготы по ним;
- е) устанавливается порядок организации бюджетного процесса в Московской области;
- е1) регулируются в соответствии с федеральными законами взаимоотношения Московской области с иными публично-правовыми образованиями по вопросам бюджетных правоотношений, организации и осуществления бюджетного процесса;
- ж) утверждаются бюджеты территориальных государственных внебюджетных фондов Московской области и отчеты об их исполнении;
- з) регулируются вопросы осуществления государственных внутренних и внешних заимствований Московской области;
- з1) устанавливается порядок предоставления государственных гарантий Московской области;
- и) устанавливается порядок управления и распоряжения собственностью Московской области, в том числе долями (паями, акциями) в капиталах хозяйственных обществ, товариществ и организаций иных организационно-правовых форм;
- о) утверждаются заключение и расторжение договоров Московской области;
- п) устанавливается порядок назначения и проведения референдума Московской области;
- р) устанавливается порядок проведения выборов в Московскую областную Думу;
- с) устанавливаются административно-территориальное устройство Московской области и порядок его изменения;
- т) устанавливается система исполнительных органов государственной власти Московской области, структура Правительства Московской области и порядок его формирования;
- у) регулируются иные вопросы, относящиеся в соответствии с Конституцией Российской Федерации, федеральными законами, Уставом Московской области и законами Московской области к ведению и полномочиям Московской области.



# Московская областная Дума

- 3. Постановлением Московской областной Думы:
- а) принимается регламент Московской областной Думы и решаются вопросы внутреннего распорядка ее деятельности;
- б) назначаются на должность и освобождаются от должности отдельные должностные лица Московской области, оформляется согласие на их назначение на должность, если такой порядок назначения предусмотрен Конституцией Российской Федерации, федеральными законами, Уставом Московской области;
- в) назначается дата выборов в Московскую областную Думу;
- г) оформляется решение о наделении гражданина Российской Федерации по представлению Президента Российской Федерации полномочиями Губернатора Московской области;
- д) назначается референдум Московской области в случаях, предусмотренных законом Московской области;
- е) оформляется решение о недоверии (доверии) Губернатору Московской области, а также решение о недоверии (доверии) руководителям исполнительных органов государственной власти Московской области, в назначении которых на должность Московская областная Дума принимала участие в соответствии с Уставом Московской области;
- ж) утверждается соглашение об изменении границ Московской области с иными субъектами Российской Федерации;
- з) назначаются на должность судьи Уставного суда Московской области и мировые судьи;
- и) одобряется проект договора о разграничении полномочий;
- к) оформляются иные решения по вопросам, отнесенным Конституцией Российской Федерации, федеральными законами, Уставом Московской области и законами Московской области к ведению Московской областной Думы.

# Московская областная Дума

- 4. Московская областная Дума может принимать акты ненормативного характера - решения Московской областной Думы.
- 5. Московская областная Дума в пределах и формах, установленных Уставом Московской области и законами Московской области:
  - а) осуществляет наряду с другими уполномоченными на то органами контроль за соблюдением и исполнением Устава Московской области, законов Московской области, исполнением бюджета Московской области, исполнением бюджетов территориальных государственных внебюджетных фондов Московской области, соблюдением установленного порядка распоряжения собственностью Московской области;
  - б) осуществляет иные полномочия, установленные Конституцией Российской Федерации, федеральными законами, Уставом Московской области и законами Московской области.
- 6. Полномочия Московской областной Думы не могут быть переданы другим органам государственной власти и органам местного самоуправления, лицам, занимающим государственные должности или муниципальные должности, а также иным лицам.

# Московская областная Дума

- 7. Правом законодательной инициативы в Московской областной Думе обладают:
- а) депутаты Московской областной Думы;
- а1) фракции в Московской областной Думе;
- а2) органы Московской областной Думы, в состав которых входят депутаты Московской областной Думы;
- а.3) член Совета Федерации Федерального Собрания Российской Федерации - представитель в Совете Федерации Федерального Собрания Российской Федерации от Московской областной Думы;
- б) Губернатор Московской области;
- б.1) член Совета Федерации Федерального Собрания Российской Федерации - представитель в Совете Федерации Федерального Собрания Российской Федерации от Правительства Московской области;
- в) Уполномоченный по правам человека в Московской области по вопросам своего ведения;
- в.1) Контрольно-счетная палата Московской области;
- г) Уставный суд Московской области;
- д) представительные органы муниципальных образований Московской области;
- д.1) Совет муниципальных образований Московской области;
- е) Прокурор Московской области;
- ж) Избирательная комиссия Московской области.
- Избирательная комиссия Московской области обладает правом законодательной инициативы исключительно по вопросам, связанным с регулированием назначения, подготовки и порядка проведения выборов в органы государственной власти и органы местного самоуправления Московской области, порядка проведения референдума Московской области, местного референдума в Московской области, а также по вопросам, связанным с деятельностью Избирательной комиссии Московской области.

# Московская областная Дума

- 8. Законопроекты, внесенные в Московскую областную Думу Губернатором Московской области, рассматриваются по его предложению в первоочередном порядке.
- 9. Законопроекты о введении или об отмене налогов, освобождении от их уплаты, изменении финансовых обязательств Московской области, другие законопроекты, предусматривающие расходы, покрываемые за счет средств бюджета Московской области, рассматриваются Московской областной Думой по представлению Губернатора Московской области либо при наличии его заключения. Указанное заключение представляется в Московскую областную Думу в двадцатипятидневный срок.
- 10. Проекты законов Московской области рассматриваются Московской областной Думой не менее чем в двух чтениях. Решение о принятии или отклонении проекта закона, а также о принятии закона оформляется постановлением Московской областной Думы.
- 11. Законы Московской области принимаются большинством голосов от установленного числа депутатов Московской областной Думы. Принятый закон в течение пяти рабочих дней направляется для обнародования Губернатору Московской области.
- 12. Губернатор Московской области обязан обнародовать Устав Московской области, закон Московской области, удостоверив обнародование закона путем его подписания, или отклонить закон в течение четырнадцати календарных дней с момента поступления указанного закона.
- Губернатор Московской области вправе возвратить в Московскую областную Думу отклоненный закон Московской области с мотивированным обоснованием его отклонения либо с предложением о внесении в него изменений и дополнений.
- Если отклоненный закон Московской области будет одобрен в ранее принятой редакции большинством не менее двух третей голосов от установленного числа депутатов Московской областной Думы, закон Московской области подлежит обнародованию Губернатором Московской области в ранее принятой редакции в течение пяти календарных дней с момента поступления указанного закона.
- Законы Московской области вступают в силу после их официального опубликования. Законы и иные нормативные правовые акты Московской области по вопросам защиты прав и свобод человека и гражданина вступают в силу не ранее чем через десять дней после их официального опубликования.
- 13. Порядок принятия и вступления в силу законов Московской области устанавливается законом Московской области.
- 14. Постановления и решения Московской областной Думы принимаются большинством голосов от числа избранных депутатов Московской областной Думы, если иное не предусмотрено федеральным законом, Уставом Московской области или законом Московской области, и подписываются Председателем Московской областной Думы.
- Постановления и решения Московской областной Думы вступают в силу с момента их принятия, если иное не установлено этими постановлениями и решениями.



Губернатор Московской  
области

Шойгу Сергей Кужугетович

# Губернатор Московской области

## Статья 50

- 1. Губернатор Московской области обеспечивает и защищает права и свободы человека и гражданина, законность и правопорядок в Московской области и осуществляет следующие полномочия:
- а) представляет Московскую область в отношениях с федеральными органами государственной власти, органами государственной власти субъектов Российской Федерации, органами местного самоуправления и при осуществлении внешнеэкономических связей, при этом вправе подписывать договоры и соглашения от имени Московской области;
- б) обнародует Устав, а также законы Московской области, удостоверяя их обнародование путем подписания, либо отклоняет законы, принятые Московской областной Думой, в течение 14 календарных дней с момента поступления указанных законов (обладает правом отлагательного вето);
- в) обладает правом законодательной инициативы в Московской областной Думе;
- г) обеспечивает взаимодействие Московской областной Думы и исполнительных органов государственной власти Московской области;
- д) участвует в заседаниях Московской областной Думы с правом совещательного голоса;
- е) назначает своего постоянного представителя в Московскую областную Думу;
- ж) представляет на утверждение Московской областной Думе бюджет Московской области и отчет о его исполнении;
- з) представляет на утверждение Московской областной Думе стратегию социально-экономического развития Московской области и государственные программы социально-экономического развития Московской области и отчеты об их исполнении;
- и) вносит в Московскую областную Думу проект закона о системе исполнительных органов государственной власти Московской области;
- к) определяет структуру исполнительных органов государственной власти Московской области;

# Губернатор Московской области

## Статья 50

- л) является по должности Председателем Правительства Московской области, подписывает и публикует постановления Правительства Московской области; обладает правом вето на постановления Правительства Московской области;
- мм) назначает на должность Вице-губернаторов Московской области по согласованию с Московской областной Думой;
- н) освобождает от должности Вице-губернаторов Московской области в соответствии с законодательными актами Российской Федерации и Московской области;
- о) формирует Правительство Московской области в соответствии с Уставом Московской области и законами Московской области и принимает решение об отставке Правительства Московской области;
- о.1) представляет в Московскую областную Думу ежегодные отчеты о результатах деятельности Правительства Московской области, в том числе по вопросам, поставленным Московской областной Думой;
- п) награждает наградами и премиями Московской области, присваивает почетные звания Московской области в случаях, установленных законом Московской области;
- р) распускает Московскую областную Думу в порядке и по основаниям, предусмотренным федеральным законом;
- с) обеспечивает координацию деятельности органов исполнительной власти Московской области с иными органами государственной власти Московской области и в соответствии с законодательством Российской Федерации может организовывать взаимодействие органов исполнительной власти Московской области с федеральными органами исполнительной власти и их территориальными органами, органами местного самоуправления и общественными объединениями;
- т) осуществляет иные полномочия, возложенные на него законодательством Российской Федерации, Уставом и законами Московской области.
- 2. Губернатор Московской области в пределах своих полномочий издает постановления и распоряжения, имеющие юридическую силу на всей территории Московской области.

# Вице-Губернатор Московской области

## Статья 55

- 1. Полномочия Вице-губернатора Московской области прекращаются досрочно в случае:
  - а) его смерти;
  - б) освобождения его от должности;
  - в) добровольного сложения им своих полномочий или его отставки;
  - г) признания его судом недееспособным или ограниченно дееспособным;
  - д) признания его судом безвестно отсутствующим или объявления умершим;
  - е) вступления в отношении его в законную силу обвинительного приговора суда;
  - ж) его выезда за пределы Российской Федерации на постоянное место жительства;
  - з) утраты им гражданства Российской Федерации, приобретения им гражданства иностранного государства либо получения им вида на жительство или иного документа, подтверждающего право на постоянное проживание гражданина Российской Федерации на территории иностранного государства;
  - и) в иных случаях, предусмотренных федеральным законом.
- В случае одновременного досрочного прекращения полномочий Вице-губернаторов Московской области Губернатор Московской области вправе не назначать Вице-губернаторов Московской области. При этом Губернатор Московской области вправе возложить обязанности Вице-губернаторов Московской области на соответствующих первых заместителей или заместителей Председателя Правительства Московской области на срок не более шести месяцев.
- 2. Московская областная Дума может выразить недоверие Вице-губернатору Московской области, после чего Губернатор Московской области вправе в месячный срок объявить об отставке Вице-губернатора Московской области либо не согласиться с решением Московской областной Думы и известить об этом Московскую областную Думу.
- Постановление о выражении недоверия Вице-губернатору Московской области принимается Московской областной Думой большинством голосов не менее двух третей от установленного числа депутатов.



# Правительство Московской области



Высший, постоянно действующий, коллегиальный орган исполнительной государственной власти. Центральные исполнительные органы государственной власти — министерства, которых в Московской области насчитывается 18. Здание правительства расположено в Красногорске.

# Правительство Московской области

## Статья 58

- 1. Правительство Московской области:
  - а) осуществляет в пределах своих полномочий меры по реализации, обеспечению и защите прав и свобод человека и гражданина, охране собственности и общественного порядка, противодействию терроризму и экстремизму, борьбе с преступностью, устранению чрезвычайных обстоятельств и ликвидации их последствий;
  - б) разрабатывает проект бюджета Московской области, обеспечивает исполнение бюджета Московской области и готовит отчет об исполнении бюджета Московской области;
  - в) разрабатывает стратегию социально-экономического развития Московской области, государственные программы социально-экономического развития Московской области, обеспечивает выполнение стратегии социально-экономического развития Московской области и государственных программ социально-экономического развития Московской области, готовит отчеты об их исполнении;
  - г) формирует иные исполнительные органы государственной власти Московской области;
  - д) разрабатывает и реализует меры по развитию социальной сферы и здравоохранения, организует системы социальной защиты населения и адресной социальной помощи и обеспечивает их функционирование;
  - е) управляет и распоряжается собственностью Московской области в соответствии с законами Московской области, а также управляет федеральной собственностью, переданной в управление Московской области в соответствии с федеральными законами и иными нормативными правовыми актами Российской Федерации;
  - ж) вправе предложить органу местного самоуправления, выборному или иному должностному лицу местного самоуправления привести в соответствие изданные ими правовые акты, если указанные акты противоречат законодательству, а также вправе обратиться в суд;
- 2. Правительство Московской области в пределах своих полномочий принимает постановления и обеспечивает их выполнение. Постановления Правительства Московской области по вопросам, относящимся к его компетенции, обязательны к исполнению на всей территории Московской области.
- 3. Постановления Правительства Московской области принимаются на его заседаниях большинством голосов членов Правительства Московской области.

# Органы власти

Министры Правительства Московской области назначаются губернатором Московской области, ряд министров назначается по согласованию с Московской областной Думой. Полномочия, задачи, функции и компетенция деятельности Правительства Московской области определяются Уставом Московской области, Законом Московской области «О Правительстве Московской области», а также другими законами Московской области.

- центральные исполнительные органы государственной власти
- территориальные исполнительные органы государственной власти

Область не имеет центрального города — администрация области и общеобластные структуры как бы выведены за скобки собственно региона. В области нет города, который бы воспринимался как безусловно «главный» и был бы центром концентрации элиты.

# Министерства Московской области

*С 2009 года в правительстве Московской области 18 министерств:*

- министерство финансов
- министерство экономики
- министерство внешнеэкономических связей
- министерство промышленности и науки
- министерство сельского хозяйства и продовольствия
- министерство строительного комплекса
- министерство жилищно-коммунального хозяйства
- министерство экологии и природопользования
- министерство здравоохранения
- министерство образования
- министерство имущественных отношений
- министерство по делам печати и информации
- министерство транспорта
- министерство культуры
- министерство по делам территориальных образований
- министерство социальной защиты населения
- министерство потребительского рынка и услуг
- министерство информационных технологий и связи

# Комитеты Московской области

- комитет по труду и занятости населения  
(расположен в Москве на ул. Ярославская)
- комитет по физической культуре, спорту, туризму и работе с молодежью (расположен в Доме Правительства в Красногорске)
- топливно-энергетический комитет  
(расположен в Москве на ул. Каланчёвская)

# Управления Московской области

## *Главные управления*

- главное контрольное управление
- главное управление региональной безопасности
- главное управление записи актов гражданского состояния
- главное управление архитектуры и градостроительства
- главное управление государственного строительного надзора
- главное управление государственного административно-технического надзора
- главное архивное управление
- главное управление «Государственная жилищная инспекция Московской области»
- главное управление дорожного хозяйства

# Судебная власть

## Статья 64

Судебную власть в Московской области осуществляют федеральные Суды, а также суды Московской области (Уставный суд Московской области и мировые судьи Московской области), которые являются составной частью судебной системы Российской Федерации.

## Статья 65

1. Уставный суд Московской области разрешает дела о соответствии Уставу Московской области законодательства Московской области, дает толкования Устава Московской области и рассматривает другие вопросы в соответствии с законами Московской области.
2. Судьи Уставного суда Московской области назначаются Московской областной Думой по представлению Губернатора Московской области в порядке, предусмотренном законом Московской области.
3. Компетенция, порядок образования и деятельности Уставного суда Московской области устанавливаются законом Московской области в соответствии с федеральным законодательством.
4. Мировые судьи Московской области являются судьями общей юрисдикции. Компетенция, порядок организации и деятельности мировых судей Московской области устанавливаются федеральными законами и законами Московской области.
5. Порядок назначения на должность и материально-технического обеспечения деятельности мировых судей Московской области устанавливается законодательством Московской области в соответствии с федеральным законодательством.

# Местное самоуправление в Московской области

Согласно Уставу Московской области в соответствии с Конституцией Российской Федерации в Московской области признается и гарантируется местное самоуправление.

Согласно разделу 5 Устава МО Статьи 67:

1. Местное самоуправление осуществляется в муниципальных образованиях.
2. Население, проживающее на территории муниципального образования, объединенное общими интересами в решении вопросов местного значения, образует местное сообщество.



## Статья 68.

1. Статус и границы территорий муниципальных образований устанавливаются и изменяются законами Московской области в соответствии с требованиями, предусмотренными федеральным законом.
2. Никакие территории не могут быть исключены из сферы местного самоуправления.
3. Органы государственной власти Московской области обеспечивают государственные гарантии прав населения на осуществление местного самоуправления.

## Статья 69.

1. Вопросами местного значения являются вопросы непосредственного обеспечения жизнедеятельности населения муниципального образования, решение которых в соответствии с Конституцией Российской Федерации и федеральным законом осуществляется населением и (или) органами местного самоуправления самостоятельно. Органы местного самоуправления муниципальных образований вправе решать иные вопросы, не отнесенные к компетенции органов местного самоуправления других муниципальных образований, органов государственной власти и не исключенные из их компетенции федеральными законами и законами Московской области, только при наличии собственных материальных ресурсов и финансовых средств (за исключением субвенций и дотаций, предоставляемых из федерального бюджета и бюджета Московской области).
2. Органы местного самоуправления муниципальных образований вправе заключать соглашения с органами местного самоуправления других муниципальных образований о передаче осуществления части своих полномочий в случаях и порядке, установленных федеральным законом.
3. Подчиненность органа или должностного лица местного самоуправления одного муниципального образования органу или должностному лицу местного самоуправления другого муниципального образования не допускается.

# Формы осуществления местного самоуправления.

## Статья 72.

1. Местное самоуправление в муниципальном образовании осуществляется местным сообществом как непосредственно, так и через органы местного самоуправления.
2. Формами местного самоуправления, осуществляемыми местным сообществом непосредственно, являются местный референдум, выборы органов и должностных лиц местного самоуправления, а также иные формы, не противоречащие Конституции Российской Федерации, федеральным законам, законам Московской области.

Порядок назначения, подготовки и проведения выборов органов и должностных лиц местного самоуправления устанавливаются федеральным законом и законом Московской области.

Порядок организации и осуществления территориального общественного самоуправления определяются уставом муниципального образования и (или) нормативными правовыми актами представительного органа муниципального образования.

3. Непосредственное осуществление населением местного самоуправления и участие населения в осуществлении местного самоуправления основываются на принципах законности и добровольности.

## Статья 73.

1. Структура органов местного самоуправления определяется местным сообществом муниципального образования самостоятельно в соответствии с федеральным законом и закрепляется в уставе муниципального образования.
2. Органы местного самоуправления не входят в систему органов государственной власти. Осуществление местного самоуправления органами государственной власти и государственными должностными лицами не допускается.

# Гарантии и защита прав местного самоуправления

## Статья 76.

1. Ограничение прав местного самоуправления, установленных Конституцией Российской Федерации, федеральными законами, не допускается.

Члены местного сообщества, органы и должностные лица местного самоуправления вправе предъявлять в суд или арбитражный суд иски о признании недействительными нарушающие права местного самоуправления нормативные правовые акты Российской Федерации и Московской области и государственных должностных лиц.

2. Осуществление контрольных полномочий органами государственной власти Московской области в отношении органов местного самоуправления допускается только в случаях и порядке, установленных федеральными законами и принимаемыми в соответствии с ними законами Московской области.

## Статья 77.

Органы и должностные лица местного самоуправления имеют право на судебную защиту для обеспечения свободного осуществления ими своих полномочий, закрепленных федеральными законами и уставом муниципального образования.

# Административно-территориальное деление

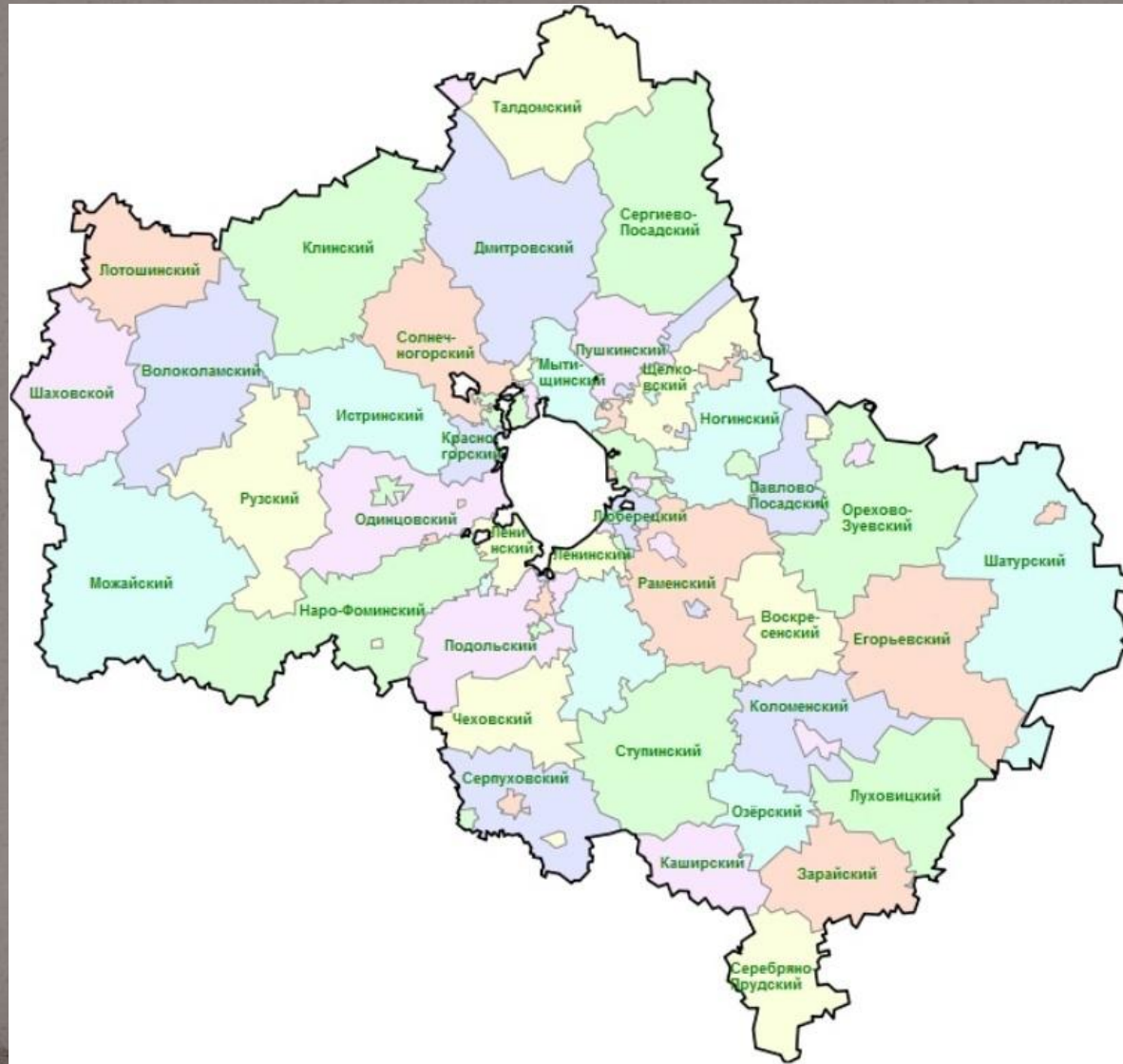
Для осуществления функций государственного управления Московская область, в соответствии с законом Московской области от 09.07.2010 № 88/2010-ОЗ «О внесении изменений в Закон Московской области „Об административно-территориальном устройстве Московской области“», с 1 января 2011 года подразделяется на:

- районы (36)
- города областного подчинения (33)
- закрытые административно-территориальные образования (5)

Для осуществления местного самоуправления в области выделены:

- муниципальные районы (36)
- сельские поселения
- городские поселения
- городские округа (38)

# Административно-территориальное деление



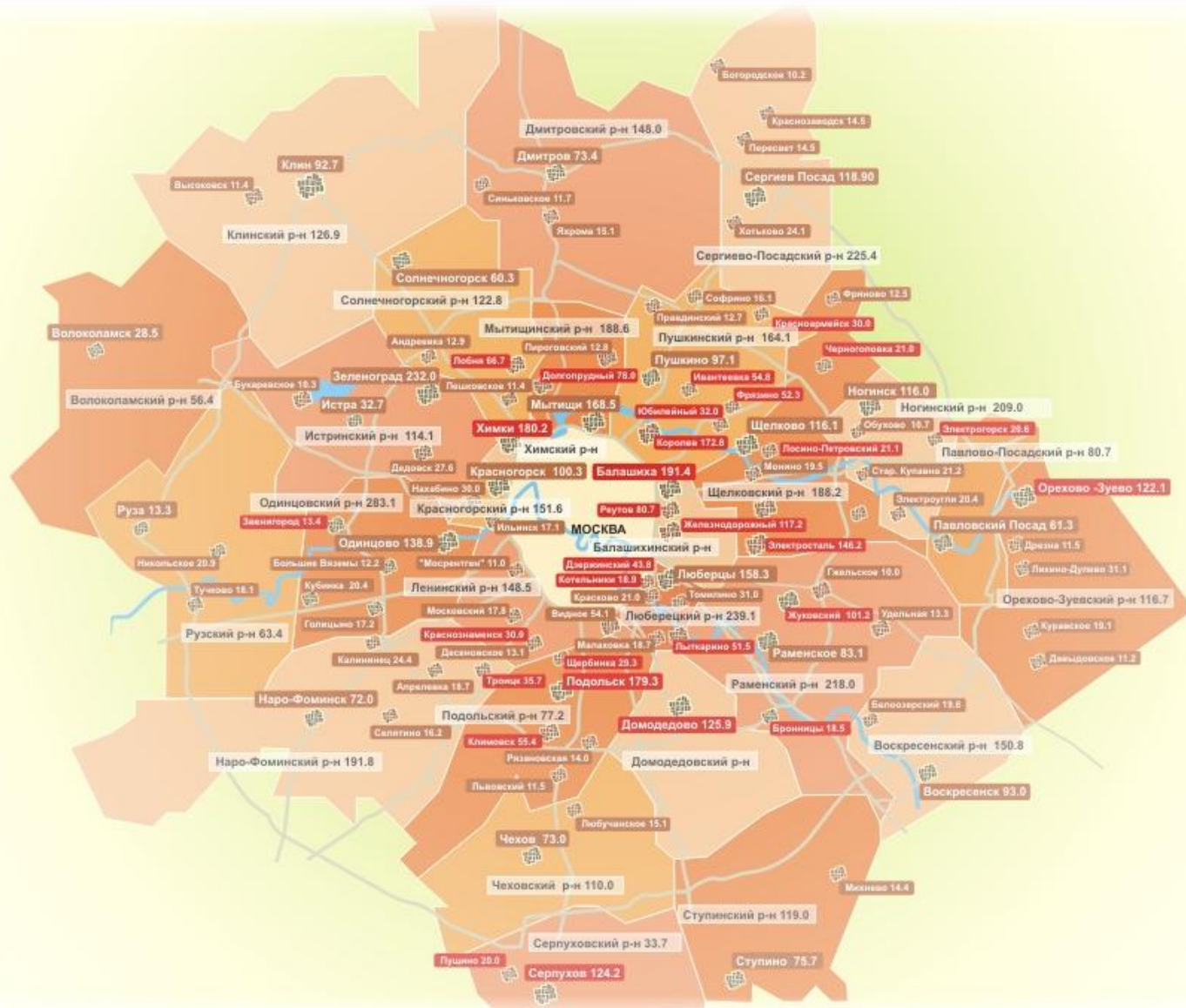
# Население

Общая численность населения по предварительным данным Всероссийской переписи 2010 года составляет 7 092 900. Средняя плотность населения — 154,2 чел./км<sup>2</sup> — самая большая среди российских регионов (без учёта гг. Москва и Санкт-Петербург), что обусловлено высокой долей городского населения — 80,1 %.

Наибольшая плотность имеет место в ближайших к Москве районах (Люберецком, Балашихинском, Красногорском и др.) и городских округах (Химки, Долгопрудный, Реутов и др.), наименьшая — в окраинных районах — Лотошинском, Шаховском, Можайском, где она составляет около 20 чел./км<sup>2</sup>; редко заселена также восточная часть Мещёрской низменности (менее 20 чел./км<sup>2</sup>).



# КАРТА ПЛОТНОСТИ НАСЕЛЕНИЯ КРУПНЫХ ГОРОДОВ МОСКОВСКОЙ ОБЛАСТИ



# Экономика Московской области

---



# Экономические основы развития Московской области

## Статья 78

- 1. Экономическую основу развития Московской области составляют собственность Московской области, находящиеся на территории Московской области собственность Российской Федерации, муниципальная и иная собственность, трудовые ресурсы Московской области, служащие социально-экономическому развитию Московской области.
- 2. В Московской области признаются и в равной степени защищаются частная, государственная, муниципальная и иные формы собственности.

## Статья 79

- Государственная политика в Московской области в сфере экономического развития Московской области направлена на социальную защиту населения области, обеспечение занятости, активизацию инвестиционной деятельности, развитие эффективной экономики и строится на основе:
  - а) установления приоритетов социально-экономического развития Московской области;
  - б) разработки и реализации стратегии социально-экономического развития Московской области;
  - в) создания условий для реализации гражданами своих способностей к творческому и иному общественно-полезному труду, в том числе равного доступа граждан к предпринимательской деятельности;
  - г) проведения финансовой, кредитной и налоговой политики, способствующей достижению приоритетов социально-экономического развития Московской области;
  - д) развития экономической инфраструктуры;
  - е) сочетания экономической свободы и антимонопольного регулирования, создания условий для конкуренции;
  - ж) создания условий для беспрепятственного перемещения товаров, услуг и финансовых средств на всей территории Московской области, а также между Московской областью и иными субъектами Российской Федерации;
  - з) регулирования предпринимательской деятельности на основе государственных социальных нормативов, лицензирования и стандартов качества.

# Собственность Московской области

## Статья 81

- 1. Собственность Московской области является видом государственной собственности, достоянием населения области, используется для обеспечения его жизненных интересов.
- Права собственника, защита права собственности, а также ограничения права областной собственности устанавливаются в соответствии с законодательными актами Российской Федерации.
- 2. Порядок управления и распоряжения собственностью Московской области регулируется законами Московской области.
- 3. В собственности Московской области находятся имущество органов государственной власти Московской области, средства бюджета Московской области, иное имущество и имущественные права, приобретенные в порядке, установленном законодательством.
- В собственности Московской области может находиться имущество, необходимое:
  - а) для осуществления полномочий органов государственной власти Московской области по предметам ведения Московской области;
  - б) для осуществления полномочий органов государственной власти Московской области по предметам совместного ведения Российской Федерации и субъектов Российской Федерации;
  - в) для осуществления отдельных полномочий по предметам ведения Российской Федерации, возложенных на исполнительные органы государственной власти субъектов Российской Федерации, в случаях, установленных федеральными законами;
  - г) для обеспечения деятельности органов государственной власти Московской области, государственных гражданских служащих Московской области, работников государственных унитарных предприятий Московской области и работников государственных учреждений Московской области в соответствии с законами Московской области.

# Бюджет Московской области

## Статья 84.

1. Бюджет Московской области является составной частью бюджетной системы Российской Федерации.
2. Бюджет Московской области - форма образования и расходования денежных средств, предназначенных для исполнения расходных обязательств Московской области. Бюджет Московской области и свод бюджетов муниципальных образований Московской области без учета межбюджетных трансфертов между этими бюджетами (за исключением бюджетов территориальных государственных внебюджетных фондов) образуют консолидированный бюджет Московской области. Формирование, утверждение, исполнение бюджета Московской области и контроль за его исполнением осуществляются органами государственной власти Московской области самостоятельно с соблюдением требований, установленных законодательством Российской Федерации.
3. Проект бюджета Московской области, закон о бюджете Московской области, годовой отчет об исполнении бюджета Московской области, ежеквартальные сведения о ходе исполнения бюджета Московской области, а также о численности государственных гражданских служащих Московской области и работников государственных учреждений Московской области с указанием фактических затрат на их денежное содержание подлежат официальному опубликованию. По проекту бюджета Московской области и годовому отчету об исполнении бюджета Московской области проводятся публичные слушания.

## Статья 85.

К налоговым доходам бюджета Московской области относятся доходы от региональных налогов; в случаях, предусмотренных законодательством, относятся доходы от федеральных налогов и сборов, в том числе от налогов, предусмотренных специальными налоговыми режимами, а также пеней и штрафов по ним.

## Статья 86.

Исполнение бюджета Московской области и местных бюджетов осуществляется в соответствии с законодательством Российской Федерации и законодательством Московской области.

# Бюджет Московской области

Основные параметры бюджета Московской области на 2011 год составили:

- Доходы — 236,6 миллиардов рублей
- Расходы — 226,8 миллиардов рублей
- Профицит бюджета — 9,8 миллиардов рублей

Учитывая социальную ориентированность бюджета Московской области, в 2011 году основная доля расходов бюджета Московской области по-прежнему была сосредоточена на пяти основных направлениях: финансовая помощь бюджетам муниципальных образований Московской области – 53,4 млрд. рублей, или 23,5% в общем объеме расходов бюджета Московской области, социальная политика – 54,5 млрд. рублей (24%), здравоохранение, физическая культура и спорт – 24,5 млрд. рублей (10,8%), образование – 14,2 млрд. рублей (6,3%), культура, кинематография и средства массовой информации – 3,6 млрд. рублей (1,6%)

# Доходы области

В 2011 году, основную часть доходов бюджета Московской области составляли налоговые сборы 81% от общей суммы доходов, это на 18,1% выше объема налоговых доходов, поступивших в бюджет Московской области в I полугодии 2010 года.

Налог на прибыль организаций и налог на доходы физических лиц составили 56 % от общей суммы поступлений в бюджет Московской области.

Неналоговые доходы бюджета Московской области 3,3% от общей суммы доходов.



# Инвестиции

На территории Московской области реализуются иностранные инвестиционные проекты (один из крупнейших — действующий с 2006 года близ посёлка Дорохово завод по сборке бытовой техники южнокорейской компании LG).

Объем прямых иностранных инвестиций в экономику Московской области вырос за 2011 год на 30% по сравнению с прошлым годом.



# Доходы населения

- **Денежные доходы населения на территории Московской области в мае 2011 года** составили 163 650,1 миллиона рублей и увеличились по сравнению с маем 2010 года на 9,9 %
- **Денежные расходы населения** – 156 150,2 миллиона рублей (на 6,6 %).
- Превышение денежных доходов населения над расходами составило 7499,9 миллиона рублей.

В мае 2011 года денежные доходы на душу населения составили 23036,2 рубля, денежные расходы на душу населения – 21980,5 рубля. По сравнению с маем 2010 года среднедушевые денежные доходы увеличились на 9,2 процента, расходы – на 5,9 процента.

Уровень занятости населения в Московской области в 2011 году составил 67,9%, а численность безработных в 2011 году составила 125,4 тысячи человек, т.е. 3,3%  
Численность населения, занятых в экономике в 2011 году составила 3636,42 тысячи человек.





# Промышленность

По объёму промышленного производства Московская область занимает среди регионов России второе место (после Москвы). Промышленность региона использует преимущественно привозное сырьё; она основывается на мощной научно-технической базе и высококвалифицированных трудовых ресурсах; тесно связана с промышленностью Москвы.

Развиты машиностроение, металлообработка, химическая промышленность, промышленность строительных материалов, лёгкая промышленность, пищевая промышленность.



# Энергетика

Электроэнергию вырабатывают:

Каширская ГРЭС (1910 МВт),  
Шатурская ГРЭС (1500 МВт),  
Дзержинская ТЭЦ № 22 (1300  
МВт), ТЭЦ-27 (1060 МВт),  
пиковые Загорская ГАЭС (1200  
МВт) и Электрогорская ГРЭС  
(623 МВт), а также несколько  
менее крупных электростанций.

Основным энергетическим  
проектом региона является  
строительство Загорской  
ГАЭС-2 мощностью 840 МВт.

Электроэнергодифицит области  
покрывают ЛЭП магистральных  
направлений: «Москва —

Санкт-Петербург», «Москва —  
Костромская ГРЭС», «Москва —  
Жигулёвская ГЭС» и «Москва —  
Волжская ГЭС»;

электроэнергетическое кольцо  
(частично расположенное в  
области) и широкая сеть  
внутренних линий.



Крупнейший источник электроэнергии в  
Московской области — Каширская ГРЭС

# Сельское хозяйство

Около 40 % территории Московской области используется в сельском хозяйстве; наименее освоены сельским хозяйством северные, восточные и западные окраинные районы. Растениеводство характерно преимущественно для южной части области.

Большая часть посевных площадей (свыше 3/5) занята кормовыми культурами. Большие площади отведены под посевы зерновых: пшеницы, ячменя, овса, ржи.

Значительную роль в растениеводстве региона играет картофелеводство. Животноводство преобладает над растениеводством; и главным образом направлено на производство молока и мяса. Помимо крупного рогатого скота, повсеместно разводятся свиньи и куры.



# Связь и СМИ



Останкинская башня

Основная часть области охвачена передатчиками Останкинской башни. Кроме того расположено несколько крупных радиоцентров Балашихинский, Талдомский, Шатурский, Зарайский, Волоколамский, Электростальский, Щёлковский и Лесной, вещающие собственные наборы радио- и телеканалов.

Кроме центральных каналов в области распространяется телеканал Подмосковье и радио РТВ-Подмосковье. В ограниченном охвате вещают местные радио и телевизионные каналы.

Крупнейший оператор фиксированной связи — Ростелеком, действуют также многочисленные операторы широкополосного доступа. Регион полностью охвачен мобильной связью.

Практически в каждом районном центре печатаются местные муниципальные, общественные и рекламные газеты.

Довольно высокой скоростью доставки периодики и корреспонденции обладает широкая сеть Почтовых отделений области.

# Транспорт

Московская область имеет весьма обширную транспортную сеть, включающую автомобильные и железные дороги, водные пути по крупнейшим рекам, озёрам и водохранилищам, Структура наземных линий представляет собой ряд магистралей, расходящихся от Москвы во всех направлениях и соединённых кольцами. По территории области проходят два кольца автомобильных дорог и Большое кольцо Московской железной дороги.

Однако, несмотря на свои масштабы, транспортная сеть региона развита недостаточно и не отвечает современным требованиям. Ни железные, ни автомобильные дороги, построенные в большинстве своём много лет назад, не справляются с постоянно нарастающими транспортными потоками. В последние годы около половины автодорог региона работает в условиях перегрузки, три четверти — не соответствует нормативным требованиям по транспортно-эксплуатационным показателям.



# Выводы по презентации

---

# Политическая составляющая

- Состав Московской областной Думы

Состав Московской областной Думы 5 созыва включает в себя 50 депутатов, что соответствует Разделу 4, главе 4.1., ст. 41, Устава Московской области.

29 депутатов являются членами партии «Единая Россия», 11 депутатов члены партии «КПРФ», 6 депутатов входят в состав партии «Справедливая Россия» и 4 депутата в составе партии «ЛДПР».

- Состав Правительства Московской области

В состав Правительства Московской области входят 29 депутатов

# Политическая составляющая

- Губернатор Московской области

11 мая 2012 г. Шойгу Сергей Кужигетович вступил в должность Губернатора Московской области, в его основные обязанности, в соответствии с Уставом Московской области, входят обеспечение и защита прав и свобод человека и гражданина, законность и правопорядок в Московской области. Губернатор Московской области в пределах своих полномочий издает постановления и распоряжения, имеющие юридическую силу на всей территории Московской области.



# Экономическая составляющая

- Институт собственности
  - Государственные предприятия и фонды
- ГУП МО «Мособлгаз»
- ГУП МО «МОБТИ»
- ГУП МО «Мособлфармация»
- ГУП МО «Мострансавто»
- Московская областная Энергосетевая компания (МОЭСК)
- Московский областной фонд поддержки малого предпринимательства
- Пенсионный фонд Москва и Московская область
- УФПС Московской области - Филиала ФГУП "Почта России«

# Экономическая составляющая

## ● **Общественные организации**

- «Общественная палата Московской области»
- Региональная общественная организация Московской области «За Единое Подмосковье»
- Московское областное отдельское казачье общество
- Молодежное общественное движение экологов Подмосковья «Местные»
- Московская областная общественная организация бывших несовершеннолетних узников фашизма
- Московское областное отделение Всероссийской общественной организации ветеранов «БОЕВОЕ БРАТСТВО»
- Московское областное региональное отделение Всероссийской общественной организации «Молодая Гвардия Единой России»
- Московский областной Совет Российской оборонной спортивно-технической организации – РОСТО (ДОСААФ)
- Межрегиональное общественное учреждение «Объединенная общественная приемная»
- Торгово-промышленная палата Московской области
- Общественный совет Центрального федерального округа
- Благотворительный фонд "Абсолют-Помощь«
- Московское областное кинологическое объединение (МОКО)
- Региональная татарская национально-культурная автономия Московской области

# Экономическая составляющая

## ● Доходы бюджета Московской области

- С учетом поступлений от бюджетов других уровней в 2011 году доходы бюджета Московской области составили 279 861 млн. рублей или 96,5 процента к утвержденному плану на год (289 960,4 млн. рублей). По сравнению с 2010 годом доходы увеличились на 40 603,3 млн. рублей или 17 процентов.
- Налоговые и неналоговые доходы бюджета Московской области составили 234 711,1 млн. рублей или 98,7 процента к утвержденному плану на год (237 730,7 млн. рублей). По сравнению с 2010 годом объем налоговых и неналоговых доходов увеличился на 29 936,2 млн. рублей или 14,6 процента.

# Экономическая составляющая

## ● Расходы бюджета Московской области

- В 2011 году расходы бюджета Московской области составили 254 342,5 млн. рублей или 91,3 процента от плановых назначений на год (278 649,7 млн. рублей). По сравнению с 2010 годом расходы бюджета увеличились на 31 017,5 млн. рублей или 13,9 процента.
- Основная доля расходов была сосредоточена на шести основных направлениях:
  - - социальная политика – 69 103 млн. рублей, что составляет 27,2 процента в общей сумме расходов,
  - - образование – 47 047,9 млн. рублей (18,5 %),
  - - здравоохранение – 42 672,8 млн. рублей (16,8 %),
  - - физическая культура и спорт – 5 635,7 млн. рублей (2,2 %),
  - - культура, кинематография – 2 558,1 млн. рублей (1 %),
  - - средства массовой информации – 1 987 млн. рублей (0,8 %).
- Расходы на социально-культурную сферу в 2011 году составили 169 млрд. рублей, с ростом к уровню 2010 года на 26,2 млрд. рублей. Их удельный вес в общем объеме расходов бюджета составил 66,5 процента, в 2010 году – 63,4 процента.

# Экономическая составляющая

## ● Государственный долг Московской области

На 01.01.2012 года государственный долг Московской области составил 106 133,8 млн. рублей

- Государственный долг Московской области по состоянию на 01.01.2012 года по отношению к 01.01.2011 года снизился на 40 713,1 млн. рублей. В структуре долговых обязательств снижение долга произошло:
- по государственным ценным бумагам – на 23 100 млн. рублей;
- по коммерческим кредитам – на 8 900 млн. рублей;
- по бюджетным кредитам – на 8 200 млн. рублей;
- по обязательствам, гарантированным Московской областью – на 513,1 млн. рублей.
- Снижение государственного долга Московской области произошло в результате погашения, за счет средств бюджета Московской области кредитов кредитных организаций, обязательств по бюджетным кредитам, облигаций Московских областных внутренних облигационных займов, а также за счет погашения принципалами долговых обязательств, гарантированных Московской областью.
- Была проведена реструктуризация долговых обязательств Московской области путем замещения коммерческих кредитов с высокой процентной ставкой на кредиты с более низкой процентной ставкой.
- В результате средневзвешенная процентная ставка по привлеченным заемным средствам с начала 2011 года снизилась на 0,79 процентных пункта (с 7,79 процента по состоянию на 01.01.2011 года до 7 процентов по состоянию на 01.01.2012 года).

# Социальная составляющая

- Образование
- Общее образование

В Московской области 1 530 общеобразовательных учреждений, в которых обучается 622 857 обучающихся. В общеобразовательных учреждениях работает 51 777 педагогических работников, в т.ч. 41 067 учителей.

# Социальная составляющая

- Образование

- Общее образование

- На протяжении последнего десятилетия Московская область активно осуществляет модернизацию системы общего образования в рамках:
- региональных проектов (Московская область в период с 2007 по 2009 годы реализовала региональный комплексный проект модернизации образования (КПМО), победив в федеральном конкурсе);
- целевых программ Московской области (в настоящее время реализуется долгосрочная целевая программа Московской области «Развитие образования в Московской области на 2009 - 2012 годы», утвержденная постановлением Правительства Московской области от 25.12.2008 № 1185/50);
- приоритетного национального проекта «Образование»;
- федерального и регионального Планов первоочередных действий по модернизации общего образования (в рамках национальной образовательной инициативы «Наша новая школа»);
- проектов федеральной целевой программы развития образования (Московская область — один из первых, базовых регионов Российской Федерации, на территории образовательного пространства, которого прошла апробация Федерального государственного образовательного стандарта начального общего образования).

# Социальная составляющая

- Образование

- Среднее профессиональное образование

- Система среднего профессионального образования в Московской области включает в себя 104 учреждения среднего профессионального образования:
  - – федерального подчинения – 36 учреждений;
  - – областного подчинения – 68, в том числе подведомственных:
    - – Министерству образования Московской области – 29 (в том числе 4 педагогических);
    - – Министерству здравоохранения Московской области – 20;
    - – Министерству культуры Московской области – 6;
    - – Министерству строительного комплекса Московской области – 5;
    - – Министерству сельского хозяйства Московской области – 2;
    - – Комитету по физической культуре, спорту, туризму и работе с молодежью Московской области – 6.



# Социальная составляющая

- Образование

- Среднее профессиональное образование

- Из 29 образовательных учреждений среднего профессионального образования, подведомственных Министерству образования Московской области, 6 образовательных учреждений экономического профиля, 17 – технического, 2 – гуманитарного, 4 – педагогического.
- Количество обучающихся в учреждениях среднего профессионального образования на 01.01.2011 года составляет 16094 обучающихся, что на 4,2 % больше, чем в прошлом учебном году.
- В 2010 году из 3 417 чел. (выпускников ссузов) трудоустроено по специальности 3368 чел. (98,6%), призвано на службу в ряды Вооруженных Сил Российской Армии 726 чел. (21,3 %), поступили на учёбу в вуз 850 чел. (24,9 %), находятся в декретном отпуске – 65 чел. (1,9%), направлено на стажировку – 2 чел. (0,05%), получили свободное трудоустройство 49 чел. (1,4%).

# Социальная составляющая

- Образование

- Начальное профессиональное образование

- В настоящее время на территории Московской области функционирует 90 государственных образовательных учреждений начального профессионального образования подведомственных Министерству образования Московской области: 73 профессиональных училища и 17 профессиональных лицеев. 27 учреждений начального профессионального образования области имеют общежития для проживания обучающихся.
- В системе начального профессионального образования на 1 января 2011 года занято 2038 педагогических работников, в том числе производственного обучения 1214 человек. Доля преподавателей с высшим образованием последние годы меняется незначительно: от 88,3 % в 2009 году до 92,8 % в 2011 году. Доля же преподавателей с высшей квалификационной категорией в среднем 28 %. Доля мастеров производственного обучения, имеющих разряд на уровне или выше по подготавливаемым профессиям, существенно не меняется: 74,6 % в 2007 году, 78,8 % в 2011 году.

# Социальная составляющая

## ● Образование

### ● Начальное профессиональное образование

- Отраслевая структура в учреждениях начального профессионального образования по профессиям в 2010-2011 году :
  - - строительный профиль – 13%;
  - - машиностроение и металлообработка – 19%;
  - - транспорт – 18%;
  - - пищевая промышленность – 17,0%;
  - - легкая и швейная промышленность – 6,0%;
  - - сфера обслуживания – 22,0%;
  - - полиграфическое производство – 1,0%;
  - - прочие – 4,0%.
- Общедоступность системы начального профессионального образования Московской области характеризуется:
  - · наличием и реализацией в учреждениях начального профессионального образования образовательных программ с различными сроками обучения и достигаемым уровнем квалификации выпускников;
  - · возможностью увеличения числа обучающихся;
  - · исключительной ролью в обеспечении прав обучающихся из социально незащищенных категорий молодежи на получение образования.

# Социальная составляющая

## ● Образование

### ● Начальное профессиональное образование

- Отраслевая структура в учреждениях начального профессионального образования по профессиям в 2010-2011 году :
- строительный профиль – 13%;
- машиностроение и металлообработка – 19%;
- транспорт – 18%;
- пищевая промышленность – 17,0%;
- легкая и швейная промышленность – 6,0%;
- сфера обслуживания – 22,0%;
- полиграфическое производство – 1,0%;
- прочие – 4,0%.
- Общедоступность системы начального профессионального образования Московской области характеризуется:
  - · наличием и реализацией в учреждениях начального профессионального образования образовательных программ с различными сроками обучения и достигаемым уровнем квалификации выпускников;
  - · возможностью увеличения числа обучающихся;
  - · исключительной ролью в обеспечении прав обучающихся из социально незащищенных категорий молодежи на получение образования.

# Социальная составляющая

- Образование

- Высшее и послевузовское профессиональное образование
- Региональная система высшего профессионального образования объединяет в себе 5 вузов в которых обучаются 26 тыс. 987 человек, из которых 18 тыс. 011 человек (67%) – это обучающиеся за счет средств бюджета Московской области, осуществляющих подготовку кадров для Московской области по укрупненным группам специальностей: образование и педагогика, физико-математические науки, естественные науки, гуманитарные науки, социальные науки, культура и искусство, экономика и управление, геология, разведка и разработка, энергетика, энергетическое машиностроение и электротехника, металлургия, машиностроение и материалобработка, электронная техника, радиотехника и связь, автоматика и управление, информатика и вычислительная техника, сфера обслуживания, транспортные средства.

# Социальная составляющая

- Образование
- Высшее и послевузовское профессиональное образование
- Московский государственный областной университет
- Международный университет природы, общества и человека «Дубна»
- Государственное образовательное учреждение высшего профессионального образования – Академия социального управления (АСОУ).
- Московский государственный областной педагогический институт
- Московский государственный областной социально-гуманитарный институт

# Социальная составляющая

## ● Здравоохранение

- В 2010 году в Московской области проживало 6,75 млн. человек, что на 40,1 тыс. больше чем в 2009 году. Общий прирост населения происходит за счет положительного миграционного прироста (более чем на 60 тыс. человек ежегодно).
- Рождаемость за период 2005-2010 гг. выросла на 26,6% и составила 11,4 на 1000 населения, общая смертность уменьшилась на 7,4% и составила в 2010 г. – 16,2 на 1000 населения.
- Отмечается снижение показателей материнской, младенческой и перинатальной смертности в динамике за 5 лет: младенческой смертности на 23,5%, перинатальной – на 23,2%, материнской смертности – на 49,8%. Показатель младенческой смертности в 2010 г. составил 6,7 на 1000 родившихся живыми.
- Ежегодно отмечается снижение смертности населения трудоспособного возраста. В структуре общей смертности смертность трудоспособного населения составляет 26,5%. Вместе с тем, смертность мужчин трудоспособного возраста превышает смертность женщин в 3,9 раза.
- Основными причинами смерти жителей Московской области на протяжении ряда лет остаются болезни системы кровообращения (61,2%), новообразования (15,9%), травмы, отравления и некоторые другие последствия воздействия внешних причин (9,1%).

# Социальная составляющая

## ● Здравоохранение

Медицинскую помощь населению Московской области оказывают 443 государственных и муниципальных учреждения здравоохранения, в том числе 2 научно-исследовательских клинических института. Для оказания стационарной медицинской помощи в Московской области развернуто 50586 коек, плановая мощность амбулаторно-поликлинических учреждений составляет 144 тысяч посещений в смену. Кроме того, жители области получают медицинскую помощь в 73 учреждениях здравоохранения федеральной собственности, в медицинских учреждениях г. Москвы.

Для реализации возложенных на учреждения здравоохранения функций в их оперативном управлении и безвозмездном пользовании имеется более 5 тысяч зданий и сооружений. Основная часть зданий построена в периоды 30-40 годов и 70-80 годов прошлого столетия. За период длительной эксплуатации многие здания и инженерные системы пришли в изношенное состояние, и требуют капитального ремонта или замены.



# Социальная составляющая

- Модернизация здравоохранения 2011-2012гг.
- Распоряжением Правительства Российской Федерации от 27 декабря 2010 г. № 2396-р определен объем субсидий из бюджета Федерального фонда обязательного медицинского страхования на реализацию региональной программы модернизации здравоохранения Московской области в 2011-2012 годах, который составляет 15 миллиардов 722,4 миллиона рублей. (В 2011 году – 7 миллиардов 769,4 миллиона рублей; в 2012 году – 7 миллиардов 952,9 миллиона рублей).
- Объемы финансирования Программы модернизации по мероприятиям:
  - - укрепление материально-технической базы медицинских учреждений – 17 миллиардов 478,4 миллиона рублей.
  - - внедрение современных информационных систем в здравоохранение – 941,8 миллиона руб.
  - - внедрение стандартов оказания медицинской помощи - 6 миллиардов 874,2 миллиона руб.
- Приоритетными направлениями программы являются охрана материнства и детства, развитие первичной медико-санитарной помощи, включая сельское здравоохранение, совершенствование помощи больным сердечнососудистыми и онкологическими заболеваниями, больным социально-значимыми заболеваниями.

# Социальная составляющая

- Ожидаемые результаты модернизации здравоохранения 2011-2012гг.
- снижение младенческой смертности с 7,5 до 7,0 на 1000 родившихся живыми, (с учетом детей, родившихся с массой тела от 500 гр.).
- снижение смертности населения в трудоспособном возрасте с 667,6 до 650,0 на 100 тысяч населения; в том числе:
  - от болезней системы кровообращения с 239,0 до 225,0 на 100 тысяч населения;
  - от злокачественных новообразований с 89,0 до 85,6 на 100 тысяч населения;
  - от травм с 172,8 до 160,0 на 100 тысяч населения;
- показатель пятилетней выживаемости больных со злокачественными новообразованиями с момента установления диагноза довести до уровня не менее 60,5% (в 2009 г. – 57,9%);
- повысить удовлетворенность потребности населения в высокотехнологичной медицинской помощи до уровня не менее 78% (в 2009 г. – 65%);
- сократить размер дефицита территориальной программы государственных гарантий оказания гражданам Российской Федерации бесплатной медицинской помощи с 19 до 14 %.

# Социальная составляющая

## ● Культура

По состоянию на 01.01.2011 на территории Московской области действует 62 национальных общественных объединения, в том числе 43 национально-культурных автономии и 19 национальных общественных организаций. Национальные общественные объединения действуют в 32 муниципальных образованиях Московской области, в основном, в ближнем Подмосковье.

На территории Московской области зарегистрировано 1382 религиозные организации, большинство из которых (76%) – организации Русской Православной Церкви, 16% составляют протестантские религиозные организации, 1,7% - мусульманские, 6,3% - других конфессий.

# Сеть учреждений культуры и искусства Московской области

| Вид учреждения культуры   | Количество<br>– всего | В том числе<br>ведения<br>Минкультуры<br>России |
|---|-----------------------|---|
| Театры  | 29                    |   |
| Концертные и филармонические организации  | 14                    |   |
| Музеи и выставочные залы  | 88                    | 5   |
| Библиотеки  | 1292                  |   |
| Учреждения культурно-досугового типа<br>муниципальные   | 1054                  |   |
| Муниципальные парки культуры и отдыха   | 25                    |   |
| Образовательные учреждения сферы культуры<br>в том числе:<br>ССУЗы<br>муниципальные учреждения дополнительного<br>образования детей | 255<br>6<br>249       |   |
| Киноустановки в городских и сельских культурно -<br>досуговых учреждениях   | 80                    |   |

# Социальная составляющая

Исполнение бюджета по культуре из консолидированного бюджета за 2010 год составляет 95,7% (7 393640 тыс. рублей), в том числе по типам учреждений культуры:

| Тип учреждения                 | Финансирование на 2010 год (тыс.руб.) | %     |
|--------------------------------|---------------------------------------|-------|
| Культурно-досуговые учреждения | 3769092                               | 95,5% |
| Библиотеки                     | 1290752                               | 96,6% |
| Театры, концертные организации | 882056                                | 98,0  |
| Музеи                          | 732576                                | 95,8% |
| Учреждения кинофикации         | -                                     | -     |
| Парки                          | -                                     | -     |

# Социальная составляющая

- Региональные целевые программы о культуре

В 2010 году были реализованы 3 ведомственных целевых программы:

- Ведомственная целевая программа Московской области «Обеспечение деятельности Министерства культуры Московской области в 2010 году». Цель - создание условий для обеспечения реализации возложенных на Министерство культуры Московской области задач и полномочий.
- Ведомственная целевая программа Московской области «Обеспечение реализации полномочий Министерства культуры Московской области в 2010 году». Цель - реализация государственной политики Московской области в сфере культуры и искусства для сохранения, создания, распространения и освоения культурных ценностей, для обеспечения реализации прав граждан на участие в культурной жизни и пользование учреждениями сферы культуры, на доступ к культурным ценностям.
- Ведомственная целевая программа Московской области «Обеспечение выполнения функций государственных учреждений, подведомственных Министерству культуры Московской области, в том числе по оказанию государственных услуг в соответствии с государственным заданием, в 2010 году». Цель - обеспечение сохранения, создания, распространения и освоения культурных ценностей и реализации прав граждан на участие в культурной жизни и пользование учреждениями сферы культуры, на доступ к культурным ценностям в Московской области.

# Социальная составляющая

## ● Спорт

На сегодняшний день в Подмосковье активно развивается 143 вида спорта: 12 зимних олимпийских, 43 летних олимпийских, 88 неолимпийских, а также национальные виды. По состоянию на 1 января 2009 года к услугам населения Московской области предоставлено 5765 физкультурно-оздоровительных и спортивных сооружений с единовременной пропускной способностью 147,7 тысяч человек. В их числе: 130 стадионов, 42 Дворца спорта и универсальных спортивных комплекса (из них 13 — с ледовой ареной), 179 плавательных бассейнов, 1765 спортивных зала, 2503 плоскостных сооружений. Годовой прирост составил 220 спортсооружений с единовременной пропускной способностью 5,2 тысяч человек

# Спортивные сооружения 2011 год

| Наименование спортивного сооружения            | № строки | Количество спортсооружений (ед) |                                      |              |               |        |
|--|----------|---------------------------------|--------------------------------------|--------------|---------------|--------|
|  |          |                                 | в том числе по формам собственности: |              |               |        |
|  |          |                                 | федеральной                          | субъектов РФ | муниципальной | другой |
| <b>Всего спортивных сооружений</b>             | 44       | 7345                            | 485                                  | 249          | 5916          | 695    |
| в том числе:                                   |          |                                 |                                      |              |               |        |
| Стадионы с трибунами на 1500 мест и более      | 45       | 129                             | 9                                    | 2            | 99            | 19     |
| Плоскостные спортивные сооружения – всего      | 46       | 3487                            | 178                                  | 77           | 2951          | 281    |
| - из них футбольные поля                       | 47       | 432                             | 18                                   | 15           | 355           | 44     |
| Спортивные залы - всего                        | 49       | 1981                            | 165                                  | 115          | 1575          | 126    |
| Дворцы спорта - всего                          | 54       | 44                              |                                      | 2            | 41            | 1      |
| Манежи - всего                                 | 57       | 17                              | 1                                    |              | 9             | 7      |
| Велотреки, велодромы                           | 60       | 2                               |                                      |              | 2             |        |
| Плавательные бассейны - всего                  | 61       | 214                             | 26                                   | 6            | 131           | 51     |
| Лыжные базы                                    | 67       | 52                              | 8                                    |              | 34            | 10     |
| Биатлонные комплексы                           | 68       |                                 |                                      |              |               |        |
| Сооружения для стрелковых видов спорта – всего | 69       | 130                             | 19                                   | 9            | 67            | 35     |
| Гребные базы и каналы                          | 73       | 10                              |                                      |              | 10            |        |
| Другие спортивные сооружения - всего           | 74       | 1267                            | 78                                   | 37           | 989           | 163    |



# Финансирование физической культуры и спорта

2011 г.

| Статьи расходов   | № строки | Фактически выделено бюджетных средств |                         |   |                                   | Получено из внебюджетных источников | Всего израсходовано на развитие физической культуры и спорта |
|---|----------|---------------------------------------|-------------------------|---|-----------------------------------|-------------------------------------|--|
|   |          | Всего                                 | из федерального бюджета | из консолидированного бюджета субъекта Российской Федерации |                                   |                                     |  |
|   |          |                                       |                         | бюджет субъекта РФ  | бюджет муниципального образования |                                     |  |
| <b>Расходы - всего</b>  | 75       | 5 353 806,4                           | 227 930,3               | 984 175,4   | 4 141 700,7                       | 569 407,3                           | 5 923 213,7  |
| из них:<br>Проведение спортивных мероприятий                      | 76       | 1 274 301,1                           | 45 998,1                | 538 116,4   | 690 186,6                         | 212 740,7                           | 1 487 041,8  |
| Приобретение спортивного оборудования и инвентаря                 | 77       | 121 193,5                             | 16 656,1                | 23 242,8  | 81 294,6                          | 40 767,9                            | 161 961,4  |
| Капитальный ремонт сооружений                                     | 78       | 99 420,6                              | 1 298,3                 | 4 399,0   | 93 723,3                          | 9 241,4                             | 108 662,0  |
| Инвестиции на реконструкцию и строительство спортивных сооружений | 79       | 647 239,6                             | 74 513,3                | 210 690,0   | 362 036,3                         | 39 528,4                            | 686 768,0  |

Московская область – это промышленный регион. Промышленный комплекс является основой экономики региона, которая по сравнению с 2010 годом значительно улучшилась.

Особое место в Московской области занимает научно-технический комплекс Подмосковья, как один из самых крупных и наиболее развитых среди регионов России.

Также необходимо отметить стремительно развивающийся социальный спектр, в частности высокой результативностью в Московской области отличается национальный проект «Образование», чье финансирование исчисляется около 10 млрд. рублей из всех уровней бюджетов. А высокий уровень культурной жизни в муниципальных образованиях Московской области положительно сказывается на престиже области.

**Спасибо за внимание!**