



Московское царство с Ивана III

Династия Рюриковичей

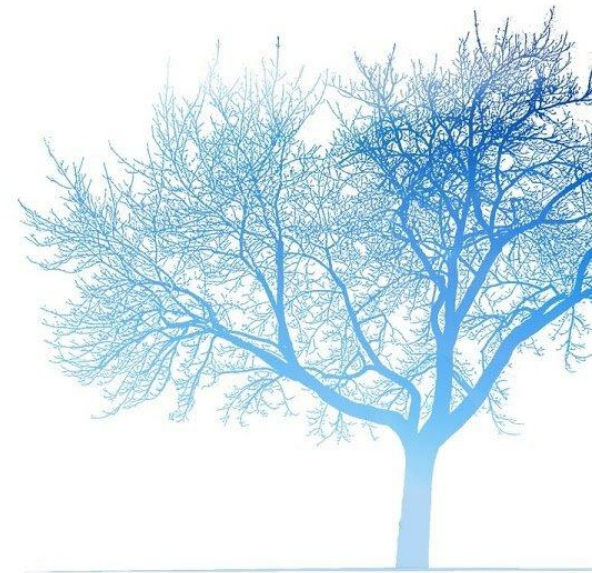


Правовое устройство до Ивана III

Удельно-вечевой период

- общепринятое, хотя не совсем точное обозначение первых веков русской истории, ознаменованных дроблением на части территории страны, отсутствием государственного единства и в то же время развитием городского народоправления

По мере размножения княжеского рода наместники или посадники из дружины заменяются родственниками -сыновьями, братьями и племянниками старшего князя, получающими волости ещё при жизни последнего. Земля считается отчиной (собственностью) всего княжеского рода в целом, и каждый в роду стремится получить в ней свою долю.



Иван III (1440 – 1505)

Начало самодержавия



К концу XV века, при Иване III, Москва разделяется с остатками удельной раздробленности и начинает превращаться в "государство всея Руси". Положив начало государству, построенному на основах самодержавия, Иван III немедленно начал перестраивать правительственную организацию Московского государства, т.к. устройство управления княжеством не подходило к нуждам управления государством, территория которого быстро расширялась.

Василий III (1479 – 1533)

Конец татарского ига



Создан новый судебник. Установил единодержавие. Эпоха строительного бума на Руси. Возведен Архангельский собор, а в Коломенском построена церковь, Вознесения Господня. Каменные укрепления в Туле, Нижнем Новгороде, Коломне. Основываются новые поселения, остроги, крепости.

Елена Васильевна Глинская (1508 – 1538)

Конец удельно – вечевой системы



Назначенная Василием III мать Ивана Грозного, правительница государства во время его малолетства. Сразу принята крутые меры против недовольных ею бояр. Ввела в Московском княжестве единую валюту. Заключила мир с Литвою, Швецию обязала не помогать Ливонскому ордену и Литве. Решила воевать с крымскими татарами, нападавшими на русские владения. Была выстроена Китайгородская стена.

Иван IV – Грозный (1530 - 1584)

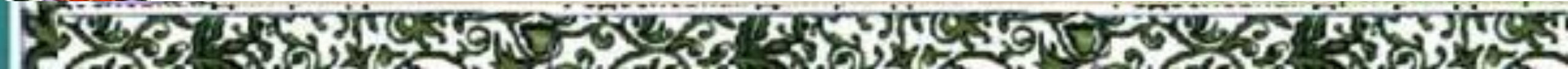
Самодержавие

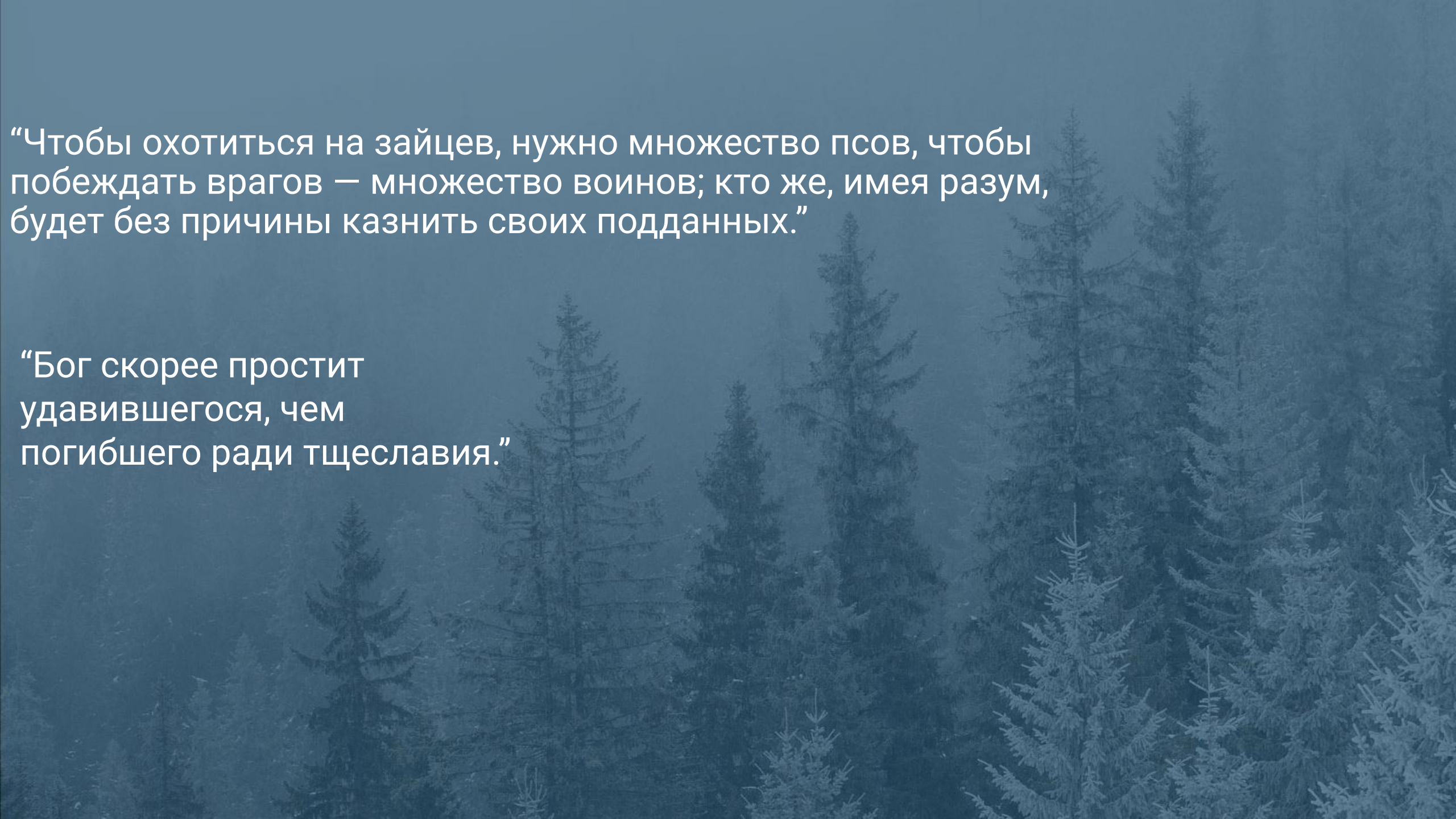


Первым из государей принял на себя титул Царя. Был созван земский собор - оформилась сословно-представительная монархия. Выпущен новый Судебник. Издано соборное постановление для духовенства, названное Стоглавым. Введена выборность местной власти. В 1556 году разрушена столица Золотой Орды Сарай-Бату. Присоединены к России Казань. и Астрахань. Ввел опричнину и казни. Отверг предложения папы ввести католичество. Присоединил к России Сибирь. Начал торговлю с Англией через Белое море и Северный Ледовитый океан. Походы против Крымского ханства.

Самодержавие

САМОДЕРЖАВИЕ (самодержавная монархия), государственный строй в России, при котором носителю верховной власти – великому князю (1498–1547), царю (1547–1721) – принадлежали верховные права в сфере законодательства, суда, выработки и реализации стратегического курса внутренней и внешней политики. В истории прослеживаются несколько этапов, в Московском царстве - самодержавная монархия с сословным представительством, в рамках которой государь правил при участии Боярской думы (кон. 15 – нач. 18 вв.), а по ряду вопросов – и Земских соборов (сер. 16 – кон. 17 вв)





“Чтобы охотиться на зайцев, нужно множество псов, чтобы побеждать врагов — множество воинов; кто же, имея разум, будет без причины казнить своих подданных.”

“Бог скорее простит удавившегося, чем погибшего ради тщеславия.”