

# Практическое занятие №7



# ПРАКТИЧЕСКАЯ РАБОТА №7

*Наименование работы:*  
**решение задач по расчету страхового  
взноса по страхованию  
ответственности**

*Цель работы:*  
закрепить теоретические  
знания по данной теме.

## ПРАКТИЧЕСКАЯ РАБОТА



**Страхование ответственности**

## Задание 1.

1. Страхование ответственности - \_\_\_\_\_

2. Выделяют 2 вида страхования ответственности: \_\_\_\_\_

3. Формула для расчета страхового полиса ОСАГО: \_\_\_\_\_

4. Документы для оформления страхового полиса ОСАГО: \_\_\_\_\_



# Страхование ответственности

страховые  
правоотношения,  
предусматривающие  
ответственность  
страховщика, связанным с  
причинением вреда со  
стороны страхователя  
имуществу, жизни,  
здоровью третьих лиц.



# Страхование ответственности

## Страхование ответственности

### Страхование гражданской ответственности (ОСАГО)

### Страхование профессиональной ответственности (врачи, нотариусы, адвокаты)

Лицо, причинившее ущерб третьему лицу обязано возместить убытки потерпевшему.

За причиненный вред оно может нести уголовную или административную ответственность.

Однако через заключение договора страхования возмещение имущественного ущерба перекладывается на страховщика.

# Страхование гражданской ответственности (ОСАГО)

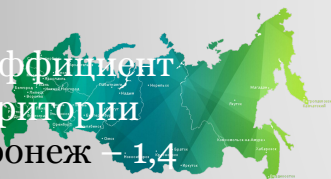
## Формула расчёта стоимости полиса ОСАГО

$$T = TB \times KT \times KO \times KC \times KM \times KBC \times KBM$$

**ТБ**  
базовый тариф 1646 – 7535 руб  
«коридор для физ.лиц»



**КТ**  
коэффициент территории  
Воронеж – 1,4



**КО**  
количество лиц допущенных к управлению автомобилем:  
указанные страхователем водители – 1  
неограниченное количество:  
юридические лица – 1,97  
физические лица – 2,32

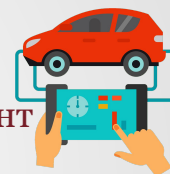


**КС**  
коэффициент периода использования автомобиля



3 месяца	0,5
4 месяца	0,6
5 месяцев	0,6
6 месяцев	0,7
7 месяцев	0,8
8 месяцев	0,9
9 месяцев	0,9
10 месяцев и более	1

**КМ**  
коэффициент мощности автомобиля



Мощность, л.с.	КМ
до 50	0,6
от 50 до 70	1
от 70 до 100	1,1
от 100 до 120	1,2
от 120 до 150	1,4
свыше 150	1,6

**КВС**  
коэффициент возраста и стажа (лет)



**КБМ**  
коэффициент бонус-малус — показатель безаварийного вождения



# ДОКУМЕНТЫ ДЛЯ ОФОРМЛЕНИЯ СТРАХОВОГО ПОЛИСА ОСАГО (СОГЛАСНО СТ.15 ФЗ ОТ 25.04.2002 № 40-ФЗ)

**Заявление**

**Паспорт**

*или иной удостоверяющий личность документ (если владельцем транспортного средства является физическое лицо)*

**ПТС**

*либо регистрационный документ, выданный органом, осуществляющим государственную регистрацию транспортного средства (свидетельство о государственной регистрации транспортного средства или свидетельство о регистрации машины)*

**Водительское  
удостоверение**

*лиц, допущенных к управлению транспортным средством*

**Документ на право  
собственности или владения  
транспортным средством**

*в случае, незарегистрированного или арендованного транспортного средства*

**Свидетельство  
ИНН**

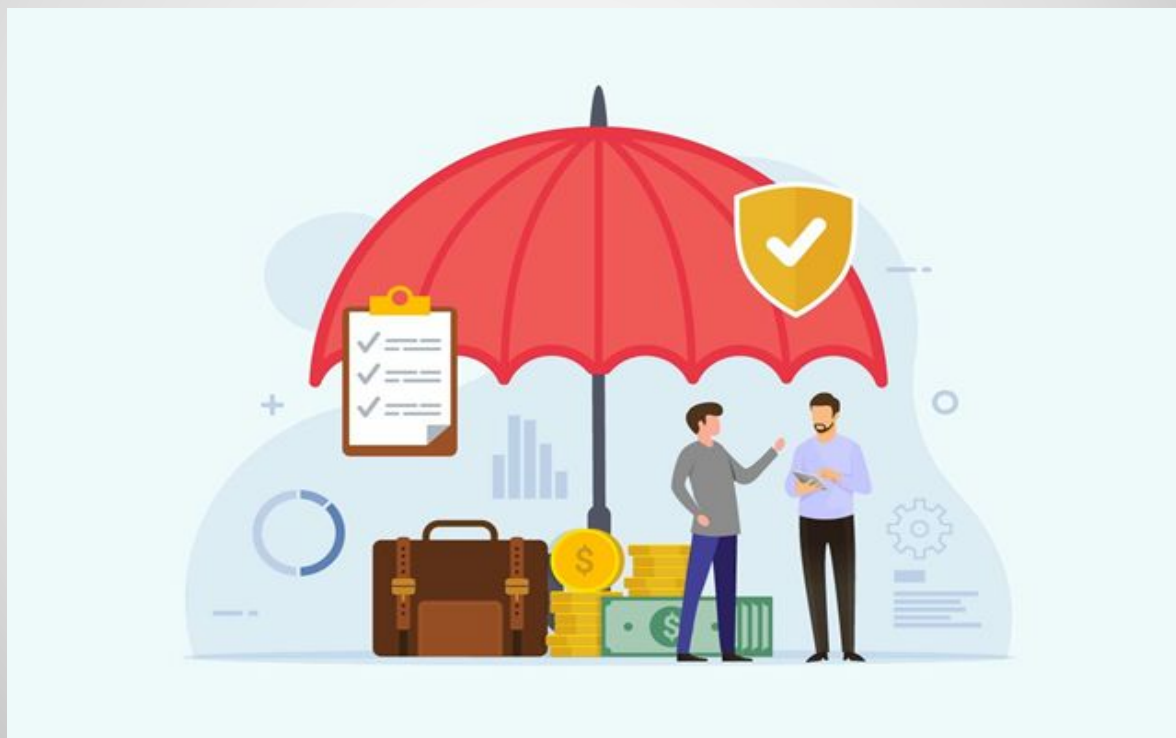
*если владельцем транспортного средства является юридическое лицо*

**СНИЛС**

*инвалида, имеющего медицинские показания для приобретения транспортного средства*



## ***Задание 2. Решите задачи***



## Задача 1.

Риэлторская организация заключила со страховой компанией договор страхования ответственности с общим **лимитом ответственности** 300 000 руб.

**Безусловная франшиза** по договору страхования составила 1 % от лимита ответственности.

**Базовый страховой тариф** был установлен на уровне 1,73 %.

К базовому тарифу страховщиком был применен **поправочный коэффициент** 1,15.

В период действия договора страхования страхователь в результате неумышленного нарушения своих профессиональных обязанностей нанес **имущественный ущерб** третьим лицам на сумму 137 000 руб.

Определить:

- 1) размер страхового взноса по договору страхования;
- 2) размер страхового возмещения по страховому случаю.

## Задача 1.

Риэлторская организация заключила со страховой компанией договор страхования ответственности с общим **лимитом ответственности** 300 000 руб.

**Безусловная франшиза** по договору страхования составила 1 % от лимита ответственности.

**Базовый страховой тариф** был установлен на уровне 1,73 %.

К базовому тарифу страховщиком был применен **поправочный коэффициент** 1,15.

В период действия договора страхования страхователь в результате неумышленного нарушения своих профессиональных обязанностей нанес **имущественный ущерб** третьим лицам на сумму 137 000 руб.

Определить:

- 1) размер страхового взноса по договору страхования;
- 2) размер страхового возмещения по страховому случаю.

### Решение:

1.  $\text{Страховая премия} = \text{страховая сумма} * \text{страховой тариф} * \text{поправочный коэф-т}$

$$\begin{aligned} \text{СП} &= \text{СС} * \text{СТ} * \text{поправочный коэф-т} = \\ &= 300\,000 * 1,73\% * 1,15 = 5\,968 \text{ руб.} \end{aligned}$$

**1) СП = 5 968 рублей.**

## Задача 1.

Риэлторская организация заключила со страховой компанией договор страхования ответственности с общим **лимитом ответственности** 300 000 руб.

**Безусловная франшиза** по договору страхования составила 1 % от лимита ответственности.

**Базовый страховой тариф** был установлен на уровне 1,73 %.

К базовому тарифу страховщиком был применен **поправочный коэффициент** 1,15.

В период действия договора страхования страхователь в результате неумышленного нарушения своих профессиональных обязанностей нанес **имущественный ущерб** третьим лицам на сумму 137 000 руб.

Определить:

- 1) размер страхового взноса по договору страхования;
- 2) размер страхового возмещения по страховому случаю.

### Решение:

2. Т.к. по условию задачи, оговаривается безусловная франшиза 1 % от лимита ответственности (3 000 руб.), а при безусловной франшизе - из любой суммы ущерба вычитается франшиза, то:

Страховое возмещение = СВ (без учета франшизы) – безусловная франшиза  
$$СВ = 137\ 000 - 3\ 000 = 134\ 000 \text{ руб.}$$

**Ответ: 1) СП = 5 968 рублей; 2) СВ = 134 000 руб.**

## Задача 2.

Рассчитать страховой взнос автокомбината на год при условии, что на комбинате работали водители со **стажем**:

до 1 года – 18 человек,

от 1 до 5 – 24 человека,

от 5 до 10 – 12 человек,

свыше 10 лет – 8 человек.

**Страховая сумма** на каждого водителя составляет 20 000 рублей.

**Тарифные ставки** в зависимости от стажа водителя приведены в таблице (в %):

Водительский стаж	Личные транспортные средства	Транспортные средства предприятий и организаций
до 1 года	3,5	5,8
от 1 до 5	2,2	3,6
от 5 до 10	1,8	2,9
свыше 10 лет	1,3	2,2

## Задача 2.

Рассчитать страховой взнос автокомбината на год при условии, что на комбинате работали водители со **стажем**:

до 1 года – 18 человек,

от 1 до 5 – 24 человека,

от 5 до 10 – 12 человек,

свыше 10 лет – 8 человек.

**Страховая сумма** на каждого водителя составляет 20 000 рублей.

### Решение:

1. *Страховая премия = страховая сумма \* страховой тариф \* кол-во чел.*

$$СП = СС * СТ * кол-во чел.$$

Водительский стаж	Страховая сумма, руб.	Страховой тариф, %	Кол-во чел.	Страховая премия, руб.
до 1 года	20 000	5,8	18	20 880
от 1 до 5	20 000	3,6	24	17 280
от 5 до 10	20 000	2,9	12	6 960
свыше 10 лет	20 000	2,2	8	3 520
			<b>Итого:</b>	<b>48 640</b>

**Ответ: СП 48 640 руб.**

### **Задача 3.**

Грузоотправитель застраховал груз с ответственностью за частную аварию на сумму 5 млн. руб., сроком на **30 дней**.

**Тарифная ставка** – 3% от страховой суммы.

По договору предусмотрена **безусловная франшиза** – 80 000 рублей.

**Скидка к тарифу** – 4%.

**Ущерб страхователя** – 180 000 рублей.

Определить:

- 1) сумму страховой премии;
- 2) сумму страхового возмещения.

#### **Решение:**

$$\begin{aligned} 1. \quad \text{Страховая премия} &= \text{страховая сумма} * \text{страховой тариф} \\ \text{СП (без скидки)} &= \text{СС} * \text{СТ} / 12 \text{ мес.} = \\ &= 5\,000\,000 * 3\% : 12 = 12\,500 \text{ руб.} \end{aligned}$$

### **Задача 3.**

Грузоотправитель застраховал груз с ответственностью за частную аварию на сумму 5 млн. руб., сроком на **30 дней**.

**Тарифная ставка** – 3% от страховой суммы.

По договору предусмотрена **безусловная франшиза** – 80 000 рублей.

**Скидка к тарифу** – 4%.

**Ущерб страхователя** – 180 000 рублей.

Определить:

- 1) сумму страховой премии;
- 2) сумму страхового возмещения.

#### **Решение:**

2. Поскольку по условию задачи скидка составляет 4% (4 % от 12 500 руб. составит 500 руб.), то страховой платеж с учетом скидки составит:

$$СП = СП \text{ (без скидки)} - \text{сумма скидки}$$

$$СП = 12\,500 - 500 = 12\,000 \text{ руб.}$$

**1) СП = 12 000 руб.**



## **Задача 3.**

Грузоотправитель застраховал груз с ответственностью за частную аварию на сумму 5 млн. руб., сроком на **30 дней**.

**Тарифная ставка** – 3% от страховой суммы.

По договору предусмотрена **безусловная франшиза** – 80 000 рублей.

**Скидка к тарифу** – 4%.

**Ущерб страхователя** – 180 000 рублей.

Определить:

- 1) сумму страховой премии;
- 2) сумму страхового возмещения.

### **Решение:**

3. Т.к. по условию задачи, оговаривается безусловная франшиза 80 000 руб., а при безусловной франшизе - из любой суммы ущерба вычитается франшиза, то:

Страховое возмещение = СВ (без учета франшизы) – безусловная франшиза  
 $СВ = 180\ 000 - 80\ 000 = 100\ 000$  руб.

**Ответ: 1) СП = 12 000 рублей; 2) СВ = 100 000 руб.**

## **Задача 4.**

Риэлторская фирма обратилась в страховую компанию для заключения договора профессиональной ответственности.

Страховая сумма по договору установлена 550 000 руб.

Страховой тариф 5 %.

Срок действия договора 6 мес.

Исчислить страховую премию.

### **Решение:**

*Страховая премия = страховая сумма \* страховой тариф*

$$\begin{aligned} \text{СП} &= \text{СС} * \text{СТ} / 12 \text{ мес.} * 6 \text{ мес.} = \\ &= 550\,000 * 5\% : 12 * 6 = 13\,750 \text{ руб.} \end{aligned}$$

**Ответ: СП = 13 750 руб.**

## Задача 5.

**Тарифные ставки** в зависимости от стажа водителя приведены в таблице (в %):

Водительский стаж	Личные транспортные средства	Транспортные средства предприятий и организаций
до 1 года	3,5	5,8
от 1 до 5	2,2	3,6
от 5 до 10	1,8	2,9
свыше 10 лет	1,3	2,2

Определите страховой взнос транспортной организации при добровольном страховании гражданской ответственности водителей на 1 год, если в организации работают со **стажем** работы:

до 1 года – 4 человека,

от 1 до 5 – 3 человека,

от 5 до 10 – 2 человека.

**Страховая сумма** на каждого водителя составляет 120 000 рублей.

Определите комиссионное вознаграждение страхового агента (КВ -20 %).

## Задача 5.

Определите страховой взнос транспортной организации при добровольном страховании гражданской ответственности водителей на 1 год, если в организации работают со **стажем** работы:

до 1 года – 4 человека,

от 1 до 5 – 3 человека,

от 5 до 10 – 2 человека.

**Страховая сумма** на каждого водителя составляет 120 000 рублей.

Определите комиссионное вознаграждение страхового агента (КВ -20 %).

### Решение:

1. *Страховая премия = страховая сумма \* страховой тариф \* кол-во чел.*

$$СП = СС * СТ * кол-во чел.$$

Водительский стаж	Страховая сумма, руб.	Страховой тариф, %	Кол-во чел.	Страховая премия, руб.
до 1 года	120 000	5,8	4	27 840
от 1 до 5	120 000	3,6	3	12 960
от 5 до 10	120 000	2,9	2	6 960
<b>Итого:</b>				<b>47 760</b>

## Задача 5.

Определите страховой взнос транспортной организации при добровольном страховании гражданской ответственности водителей на 1 год, если в организации работают со **стажем** работы:

до 1 года – 4 человека,

от 1 до 5 – 3 человека,

от 5 до 10 – 2 человека.

**Страховая сумма** на каждого водителя составляет 120 000 рублей.

Определите комиссионное вознаграждение страхового агента (КВ -20 %).

### Решение:

2. Сумма комиссионного вознаграждения =  
= страховая премия \* процент от сделки

$$КВ = СП * \text{процент от сделки}$$

$$КВ = 47\,760 * 20\% = 2\,952 \text{ руб.}$$

**Ответ: КВ = 9 552 руб.**

## **Задача 6.**

Определите КВ страхового агента и страховой платеж по договору страхования от несчастного случая врача скорой помощи (тарифная ставка 5,5%).

Страховая сумма 400 000 руб.

Срок договора 6 мес.

КВ -20 %.

### **Решение:**

1. *Страховая премия = страховая сумма \* страховой тариф*

$$\begin{aligned} СП &= СС * СТ / 12 \text{ мес.} * 6 \text{ мес.} = \\ &= 400\,000 * 5,5\% : 12 * 6 = 11\,000 \text{ руб.} \end{aligned}$$

**1) СП = 11 000 руб.**

## **Задача 6.**

Определите КВ страхового агента и страховой платеж по договору страхования от несчастного случая врача скорой помощи (тарифная ставка 5,5%).

Страховая сумма 400 000 руб.

Срок договора 6 мес.

КВ -20 %.

### **Решение:**

2. Сумма комиссионного вознаграждения =  
= страховая премия \* процент от сделки

$$КВ = СП * \text{процент от сделки}$$

$$КВ = 11\ 000 * 20\ \% = 2\ 200 \text{ руб.}$$

**Ответ: 1) СП = 11 000 руб.; 2) КВ = 2 200 руб.**

## Контрольные вопросы:

**1. Что такое комиссионное вознаграждение?**



**Заработная плата страхового агента**



# Контрольные вопросы:

## 2. Что такое ОСАГО?



**Обязательное страхование  
автогражданской ответственности**

## Контрольные вопросы:

**3. К какому виду ответственности относится ОСАГО?**



**Обязательный вид страхования**

# Практическое занятие №8



# ПРАКТИЧЕСКАЯ РАБОТА №8

*Наименование работы:*

**Решение задач по расчету страхового возмещения по страхованию ответственности**

*Цель работы:*

приобрести практические навыки по расчету страхового возмещения.

## ПРАКТИЧЕСКАЯ РАБОТА



# **Закрепление основных понятий страхования**

# Выберите верный ответ

## 1. *Страховой агент* – это

- а) физическое или юридическое лицо, которое от имени и по поручению одной страховой компании занимается продажей страховых полисов (заключением договоров страхования), инкассирует страховую премию, оформляет документацию и в отдельных случаях выплачивает страховое возмещение (в пределах установленных лимитов);
- б) это юридическое или физическое лицо, зарегистрированное в установленном порядке в качестве предпринимателя и осуществляющее посредническую деятельность по страхованию от своего имени на основании поручений страхователя либо страховщика;
- в) это физические лица, постоянно проживающие на территории Российской Федерации, имеющие квалификационный аттестат и осуществляющие на основании трудового договора или гражданско-правового договора со страховщиком деятельность по расчетам страховых тарифов, страховых резервов страховщика, оценке его инвестиционных проектов с использованием актуарных расчетов.

# Выберите верный ответ

## 1. *Страховой агент* –это

- ✓ а) физическое или юридическое лицо, которое от имени и по поручению одной страховой компании занимается продажей страховых полисов (заключением договоров страхования), инкассирует страховую премию, оформляет документацию и в отдельных случаях выплачивает страховое возмещение (в пределах установленных лимитов);
- б) это юридическое или физическое лицо, зарегистрированное в установленном порядке в качестве предпринимателя и осуществляющее посредническую деятельность по страхованию от своего имени на основании поручений страхователя либо страховщика;
- в) это физические лица, постоянно проживающие на территории Российской Федерации, имеющие квалификационный аттестат и осуществляющие на основании трудового договора или гражданско-правового договора со страховщиком деятельность по расчетам страховых тарифов, страховых резервов страховщика, оценке его инвестиционных проектов с использованием актуарных расчетов.

# Выберите верный ответ

## 2. *Страховой брокер* –это

- а) физическое или юридическое лицо, которое от имени и по поручению одной страховой компании занимается продажей страховых полисов (заключением договоров страхования), инкассирует страховую премию, оформляет документацию и в отдельных случаях выплачивает страховое возмещение (в пределах установленных лимитов);
- б) это юридическое или физическое лицо, зарегистрированное в установленном порядке в качестве предпринимателя и осуществляющее посредническую деятельность по страхованию от своего имени на основании поручений страхователя либо страховщика и представляет интересы несколько страховых компаний;
- в) это эксперты, осуществляющие осмотр имущества, принимаемого на страхование, определяющие его стоимость и приемлемую страховую сумму. В его задачу может также входить осмотр имущества после его повреждения.



# Выберите верный ответ

## 2. Страховой брокер – это

- а) физическое или юридическое лицо, которое от имени и по поручению одной страховой компании занимается продажей страховых полисов (заключением договоров страхования), инкассирует страховую премию, оформляет документацию и в отдельных случаях выплачивает страховое возмещение (в пределах установленных лимитов);
- б) это юридическое или физическое лицо, зарегистрированное в установленном порядке в качестве предпринимателя и осуществляющее посредническую деятельность по страхованию от своего имени на основании поручений страхователя либо страховщика и представляет интересы несколько страховых компаний;
- в) это эксперты, осуществляющие осмотр имущества, принимаемого на страхование, определяющие его стоимость и приемлемую страховую сумму. В его задачу может также входить осмотр имущества после его повреждения.

# Выберите верный ответ

3. К участникам страхового рынка относят:

- а) страховщик;
- б) страхователь;
- в) страховой агент;
- г) страховой брокер;
- д) все ответы верны.



# Выберите верный ответ

3. К участникам страхового рынка относят:

- а) страховщик;
- б) страхователь;
- в) страховой агент;
- г) страховой брокер;
- д) все ответы верны.



## Выберите верный ответ

4. ОСАГО – это

- а) обязательное страхование автогражданской ответственности;
- б) комплексное автомобильное страхование, кроме ответственности;
- в) страхование грузов без страхования стоимости самого средства транспорта.

## Выберите верный ответ

4. ОСАГО – это

- ✓ а) Обязательное Страхование Автогражданской Ответственности;
- ❑ б) комплексное автомобильное страхование, кроме ответственности;
- ❑ в) страхование грузов без страхования стоимости самого средства транспорта.

# Выберите верный ответ

5. Страхование подразделяется на:
- а) имущественное страхование;
  - б) личное страхование;
  - в) страхование ответственности;
  - г) все ответы верны.



# Выберите верный ответ

5. Страхование подразделяется на:
- а) имущественное страхование;
  - б) личное страхование;
  - в) страхование ответственности;
  - г) все ответы верны.



# Выберите верный ответ

6. Заработная плата страхового агента:

- а) комиссионное вознаграждение;
- б) страховое возмещение;
- в) страховая сумма.





# Выберите верный ответ

6. Заработная плата страхового агента:

- а) комиссионное вознаграждение;
- б) страховое возмещение;
- в) страховая сумма.



# Выберите верный ответ

7. По способу вовлечения в страховое сообщество страхование осуществляется:

- а) в обязательной форме;
- б) в добровольной форме;
- в) все ответы верны.



# Выберите верный ответ

7. По способу вовлечения в страховое сообщество страхование осуществляется:

- а) в обязательной форме;
- б) в добровольной форме;
- в) все ответы верны.



# Выберите верный ответ

8. Страховой агент - это:

- а) представитель страхователя;
- б) представитель страховщика;
- в) представитель нескольких страховщиков и нескольких страхователей.



# Выберите верный ответ

8. Страховой агент - это:

- а) представитель страхователя;
- б) представитель страховщика;
- в) представитель нескольких страховщиков и нескольких страхователей.



## Выберите верный ответ

9. Происшедшее событие или/и его последствия, предусмотренные страховым договором или законом, с наступлением которого страховщик производит выплату застрахованному лицу (страхователю, выгодоприобретателю) или иному третьему лицу - это:

- а) страховой случай;
- б) страховой риск;
- в) страховой ущерб;
- г) страховое событие.



## Выберите верный ответ

9. Происшедшее событие или/и его последствия, предусмотренные страховым договором или законом, с наступлением которого страховщик производит выплату застрахованному лицу (страхователю, выгодоприобретателю) или иному третьему лицу - ЭТО:

- а) страховой случай;
- б) страховой риск;
- в) страховой ущерб;
- г) страховое событие.



# Выберите верный ответ

10. Страхование ответственности представляет собой

- а) страховые правоотношения, предусматривающие ответственность страховщика, связанным с причинением вреда со стороны страхователя имуществу, жизни, здоровью третьих лиц.
- б) снижение или утрата трудоспособности, а также смерть физического лица, повреждение или уничтожение имущества граждан, предприятий или организаций.
- в) страхование имущественной ответственности виновного лица, с целью восстановления нарушенных прав потерпевшего и удовлетворения его материальных интересов за счет нарушителя.

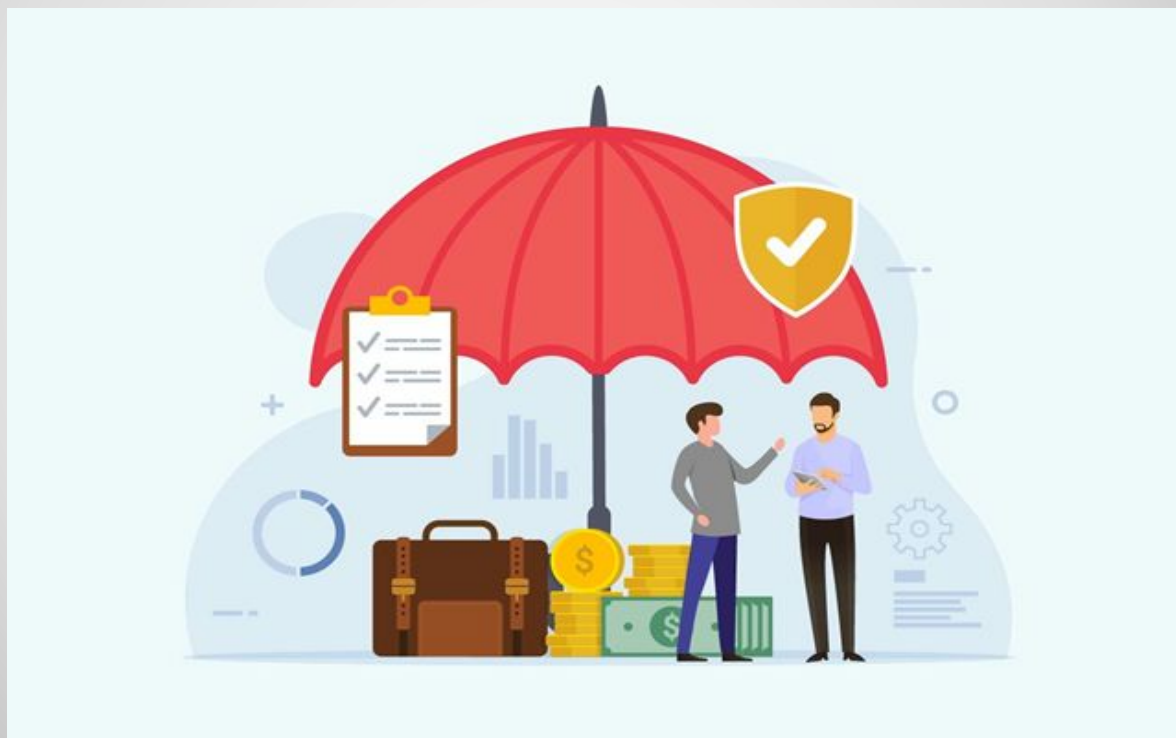


# Выберите верный ответ

10. Страхование ответственности представляет собой

- а) страховые правоотношения, предусматривающие ответственность страховщика, связанным с причинением вреда со стороны страхователя имуществу, жизни, здоровью третьих лиц.
- б) снижение или утрата трудоспособности, а также смерть физического лица, повреждение или уничтожение имущества граждан, предприятий или организаций.
- в) страхование имущественной ответственности виновного лица, с целью восстановления нарушенных прав потерпевшего и удовлетворения его материальных интересов за счет нарушителя.

## ***Задание 2. Решите задачи***



## **Задача 1.**

При страховании строительно-монтажных работ лимит ответственности страховщика принят на уровне 3 000 000 руб. с франшизой 5 % страховой суммы.

Определите размер страхового возмещения при условной и безусловной франшизе, если известно, что в результате страхового случая ущерб составил 180 тыс. руб.

### **Решение:**

1. Найдем размер франшизы:

Франшиза = страховая сумма \* % по договору

$$\Phi = 3\,000\,000 * 5\% = 150\,000 \text{ руб.}$$

2. Т.к. размер ущерба ( $У=180\,000$  руб.)  $> У\Phi$ , то страховое возмещение полностью покрывает убыток, т.е.  $СВ = 180\,000$  руб.

## **Задача 1.**

При страховании строительно-монтажных работ лимит ответственности страховщика принят на уровне 3 000 000 руб. с франшизой 5 % страховой суммы.

Определите размер страхового возмещения при условной и безусловной франшизе, если известно, что в результате страхового случая ущерб составил 180 тыс. руб.

### **Решение:**

1. Найдем размер франшизы:

Франшиза = страховая сумма \* % по договору  $\Rightarrow \Phi = 150\ 000$  руб.

3. При безусловной франшизе - из любой суммы ущерба вычитается франшиза:

$СВ = СВ$  (без учета франшизы) – безусловная франшиза

$СВ = 180\ 000 - 150\ 000 = 30\ 000$  руб.

**Ответ: СВ (УФ) = 180 000 руб.; СВ (БФ) = 30 000 руб.**

## **Задача 2.**

Страхователь обратился в страховую компанию для получения страховой выплаты по страхованию профессиональной ответственности (врач).

Рассчитать страховое возмещение по системе первого риска.

Страховая сумма 1 500 000, ущерб 350 000 руб.

### **Решение:**

1. Т.к. система 1го риска предусматривает выплату страхового возмещения в размере ущерба, но в пределах страховой суммы (первый риск), страховое возмещение составит 350 000 руб. (т.к. ущерб < страховой суммы).

**Ответ: СВ (по системе 1го риска) = 350 000 руб.**

### **Задача 3.**

Риэлторская организация заключила со страховой компанией договор страхования ответственности с общим лимитом ответственности 500 000 руб. Безусловная франшиза по договору страхования составила 1 % от лимита ответственности.

В период действия договора страхования страхователь в результате неумышленного нарушения своих профессиональных обязанностей нанес имущественный ущерб третьим лицам на сумму 187 000 руб. Определите размер страхового возмещения по страховому случаю.

#### **Решение:**

*Т.к. по условию задачи, оговаривается безусловная франшиза 1 % от лимита ответственности (5 000 руб.), а при безусловной франшизе - из любой суммы ущерба вычитается франшиза, то:*

*Страховое возмещение = СВ (без учета франшизы) – безусловная франшиза*  
$$СВ = 187\ 000 - 5\ 000 = 182\ 000 \text{ руб.}$$

**Ответ: СВ = 182 000 руб.**

## **Контрольные вопросы:**

- **1. Что относится к страхованию ответственности ?**

**Ответ: гражданская и профессиональная ответственность**

## **Контрольные вопросы:**

- **2. Что Вы можете отнести к профессиональной ответственности ?**

**Ответ: профессиональная ответственность:  
врачи, нотариусы, адвокаты и тд.**



## Контрольные вопросы:

- **3. Назовите виды страхования по отраслям страхования.**

**Ответ: Имущественное страхование, личное страхование и СО**

# Практическое занятие №9



# ПРАКТИЧЕСКАЯ РАБОТА №9

*Наименование работы:*  
**Заполнение страховой документации  
по страхованию ответственности**

*Цель работы:*  
приобрести практические  
навыки по заполнению  
страховой документации.

## ПРАКТИЧЕСКАЯ РАБОТА



## Задание 1.

Заполнить страховой полис ОСАГО, при следующих данных:





## Курс «АВТОСТРАХОВАНИЕ»

ОСАГО – это обязательно. Хочешь водить машину – покупай полис. Мы покупаем их не глядя, зная о том, что эта сфера регулируется огромным количеством законов и нормативных актов, и надеясь на порядочность страховой компании.

«Сюрпризы» с полисами ОСАГО ждут нас в самые неприятные моменты – или на этапе покупки полиса, когда нам отказывают в приобретении его без дополнительных, не нужных нам услуг, или, что хуже, в момент ДТП, когда смехотворная страховая премия не гасит даже треть убытков.

Как уберечь себя от лишних расходов? Внимательно читать договор!

Прогресс прохождения практикума – 0 из 288 баллов.

### Попробуй сам

Интерактивная викторина для проверки знаний

### Читаем договор

Шаблон договора с комментариями экспертов и маршрутом чтения

### Как Я заключил договор

История заключения договора в вопросах и ответах

### Надо знать

Разъяснения по вопросам заключения и исполнения договора

# Поработаем с тренажером

[Интерактивный практикум "Понимаю финансовый договор"](#)

**Место страхования:** г. Воронеж

**Страхователь** Сидоров Иван Иванович (1986) - стаж вождения – 10 лет (без аварий),

**Собственник** Петров Иван Сергеевич (1966) - стаж вождения 20 лет (без аварий),

**Страховщик** Куц Дарья Сергеевна,

**Срок действия** страхового полиса 1 год,

**Марка ТС** Kia Rio (121 л\с)

**Vin** 1235n2397s78L4519, ПТС серия 3606 99 02 02  
регистрационный номер 0008тт 136,

**Кол-во лиц допущенных к управлению ТС:**

Сидоров Иван Иванович (ВУ серия 3606 36ВА 606102),

Петров Иван Сергеевич (ВУ серия 3606 ВА 741258).

**ТБ-7100 руб.**

*Определите страховой взнос и заполните страховой полис, квитанцию А7.*

# Страхование гражданской ответственности (ОСАГО)

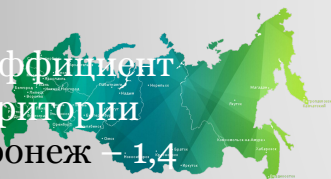
## Формула расчёта стоимости полиса ОСАГО

$$T = TB \times KT \times KO \times KC \times KM \times KBC \times KBM$$

**ТБ**  
базовый тариф 1646 – 7535 руб  
«коридор для физ.лиц»



**КТ**  
коэффициент территории  
Воронеж – 1,4



**КО**  
количество лиц допущенных к управлению автомобилем:  
указанные страхователем водители – 1  
неограниченное количество:  
юридические лица – 1,97  
физические лица – 2,32

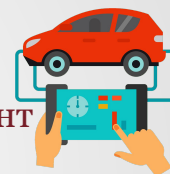


**КС**  
коэффициент периода использования автомобиля



3 месяца	0,5
4 месяца	0,6
5 месяцев	0,6
6 месяцев	0,7
7 месяцев	0,8
8 месяцев	0,9
9 месяцев	0,9
10 месяцев и более	1

**КМ**  
коэффициент мощности автомобиля



Мощность, л.с.	КМ
до 50	0,6
от 50 до 70	1
от 70 до 100	1,1
от 100 до 120	1,2
от 120 до 150	1,4
свыше 150	1,6

**КВС**  
коэффициент возраста и стажа (лет)



**КБМ**  
коэффициент бонус-малус — показатель безаварийного вождения



# Страхование гражданской ответственности (ОСАГО)

## Формула расчёта стоимости полиса ОСАГО

$$T = TB \times KT \times KO \times KC \times KM \times KBC \times KBM$$

Стаж, лет Возраст	0	1	2	3-4	5-6	7-9	10-14	Более 14
16-21	2,27	1,92	1,84	1,65	1,62			
22-24	1,88	1,72	1,71	1,13	1,10	1,09		
25-29	1,72	1,60	1,54	1,09	1,08	1,07	1,02	
30-34	1,56	1,50	1,48	1,05	1,04	1,01	0,97	0,95
35-39	1,54	1,47	1,46	1,00	0,97	0,95	0,94	0,93
40-49	1,50	1,44	1,43	0,96	0,95	0,94	0,93	0,91
50-59	1,46	1,40	1,39	0,93	0,92	0,91	0,90	0,86
старш е 59	1,43	1,36	1,35	0,91	0,90	0,89	0,88	0,83

**КВС**  
коэффициент  
возраста  
и стажа (лет)



**КБМ**  
коэффициент  
бонус-малус —  
показатель  
безаварийного  
вождения





# Страхование гражданской ответственности (ОСАГО)

## Формула расчёта стоимости полиса ОСАГО

$$T = TB \times KT \times KO \times KC \times KM \times KBC \times KBM$$

Таблица значений КБМ с 1 апреля 2022 года

№	Класс КБМ	коэффициент КБМ	Количество страховых возмещений за период				
			0	1	2	3	Более 3
1	М	3,92	0	М	М	М	М
2	0	2,94	1	М	М	М	М
3	1	2,25	2	М	М	М	М
4	2	1,76	3	1	М	М	М
5	<b>3</b>	<b>1,17</b>	4	1	М	М	М
6	4	1	5	2	1	М	М
7	5	0,91	6	3	1	М	М
8	6	0,83	7	4	2	М	М
9	7	0,78	8	4	2	М	М
10	8	0,74	9	5	2	М	М
11	9	0,68	10	5	2	1	М
12	10	0,63	11	6	3	1	М
13	11	0,57	12	6	3	1	М
14	12	0,52	13	6	3	1	М
15	13	0,46	13	7	3	1	М



**КВС**  
коэффициент  
возраста  
и стажа (лет)



**КБМ**  
коэффициент  
бонус-малус —  
показатель  
безаварийного  
вождения

Если водитель страхуется впервые, его КБМ — 1,17.

# Расчет страхового взноса

Формула расчёта стоимости полиса ОСАГО

$$T = TB \times KT \times KO \times KC \times KM \times KBC \times KBM$$

Показатель	Коэффициент	Параметр	Значение
Базовый тариф, руб. 1646 – 7535 руб.	TБ	Задан в условиях задачи	7100
Коэффициент территории	КТ	г. Воронеж	1,4
Коэффициент ограничения количества лиц, допущенных к управлению	КО	Указаны страхователем – 2 человека	1
Коэффициент сезонности	КС	10 месяцев и более	1
Коэффициент мощности двигателя	КМ	121 л.с. (от 120 до 150 л.с.)	1,4
Коэффициент возраста и стажа	КВС	1986 г.р. (37 л.), стаж 10 лет – 0,94; 1966 г.р. (57 л.), стаж 20 лет – 0,86	0,94
Коэффициент бонус-малус (показатель безаварийного вождения)	КБМ	Т.к. нет информации об авариях, принимаем условие – 0 аварий и стаж (класс КБМ) – 10. Применяем понижающий КБМ (11).	0,57

**Страховой взнос** =  $7100 * 1,4 * 1 * 1 * 1,4 * 0,94 * 0,57 = 7456,20$  руб.

**Ответ: Страховой платеж составит 7 456,20 рубля.**



# СТРАХОВОЙ ПОЛИС

Страховая премия  
руб. коп.

№ ААС

**ВНИМАНИЕ!** При ДТП **ОБЯЗАТЕЛЬНО** звоните в страховую компанию «Согласие»

**8 800 755 00 01**



00050385067292138

(идентификация страховщика)

ОБЯЗАТЕЛЬНОГО СТРАХОВАНИЯ  
ГРАЖДАНСКОЙ ОТВЕТСТВЕННОСТИ  
ВЛАДЕЛЬЦЕВ ТРАНСПОРТНЫХ СРЕДСТВ

Срок страхования с [ ] [ ] ч. [ ] [ ] мин. [ ] [ ] [ ] [ ] 20 [ ] [ ] г.  
по 24 ч. 00 мин. [ ] [ ] [ ] [ ] 20 [ ] [ ] г.

Страхование распространяется на страховые случаи, произошедшие в период использования транспортного средства в течение срока страхования

с [ ] [ ] [ ] [ ] 20 [ ] [ ] г. по [ ] [ ] [ ] [ ] 20 [ ] [ ] г., с [ ] [ ] [ ] [ ] 20 [ ] [ ] г. по [ ] [ ] [ ] [ ] 20 [ ] [ ] г.  
с [ ] [ ] [ ] [ ] 20 [ ] [ ] г. по [ ] [ ] [ ] [ ] 20 [ ] [ ] г.

1. Страхователь (полное наименование юридического лица или фамилия, имя, отчество <sup>2</sup> гражданина)

Собственник транспортного средства (полное наименование юридического лица или фамилия, имя, отчество <sup>2</sup> гражданина)

2. Транспортное средство используется с прицепом:  да,  нет.

Марка, модель транспортного средства: \_\_\_\_\_ Идентификационный номер транспортного средства: \_\_\_\_\_ Государственный регистрационный знак транспортного средства: \_\_\_\_\_

Паспорт транспортного средства, свидетельство о регистрации транспортного средства, паспорт самоходной машины (либо аналогичный документ)

Вид документа \_\_\_\_\_ серия \_\_\_\_\_ номер \_\_\_\_\_

Цель использования транспортного средства (отметить нужное):  личная  учебная езда,  такси,  перевозка опасных и легковоспламеняющихся грузов,  прокат/краткосрочная аренда,  регулярные пассажирские перевозки/перевозки пассажиров по заказам,  дорожные и специальные транспортные средства,  экстренные и коммунальные службы,  прочее.

3. Договор заключен в отношении: \_\_\_\_\_  
неограниченного количества лиц, допущенных к управлению транспортным средством \_\_\_\_\_  
лиц, допущенных к управлению транспортным средством<sup>3</sup>

№ п/п	Лица, допущенные к управлению транспортным средством (фамилия, имя, отчество <sup>2</sup> )	Водительское удостоверение (серия, номер)	Коэффициент КЭМ

4. Страховая сумма, в пределах которой страховщик при наступлении каждого страхового случая (независимо от количества страховых случаев в течение срока страхования по договору обязательного страхования) обязуется возместить потерпевшим причиненный вред, установлена Федеральным законом от 25 апреля 2002 года № 40-ФЗ «Об обязательном страховании гражданской ответственности владельцев транспортных средств» в редакции, действующей на дату заключения (изменения (при условии, что такие изменения потребовали доплаты страховой премии) настоящего договора.

5. Страховой случай – наступление гражданской ответственности владельца транспортного средства за причинение вреда жизни, здоровью или имуществу потерпевших при использовании транспортного средства, влекущее за собой в соответствии с договором обязательного страхования обязанность страховщика осуществить страховую выплату.

6. Страховой полис действует на территории Российской Федерации.

7. Расчет размера страховой премии

Базовая ставка	Коэффициент						Итого			
	ТБ	КТ	КЭМ	КВС	КО	КС		КП	КМ	

8. Особые отметки

Дата заключения договора « \_\_\_\_\_ » \_\_\_\_\_ 20 \_\_\_\_\_ г.  
Страхователю выданы перечень представителей страховщика в субъектах Российской Федерации согласно приложению и два бланка извещения о дорожно-транспортном происшествии.

Страхователь: \_\_\_\_\_ Страховщик/ представитель страховщика: \_\_\_\_\_  
(подпись) (подпись) (фамилия, имя, отчество)



**Место страхования:** г. Воронеж

**Страхователь** Макаров Иван Иванович (1996)- стаж вождения – 3 лет (страхуется впервые);

**Собственник** Петров Иван Сергеевич (1966)- стаж вождения 10 лет (без аварий);

**Страховщик** Зайцева Дарья Сергеевна;

**Срок действия** страхового полиса 1 год;

**Марка ТС** Kia Rio (121 л\с)

**Vin** 1435n2397s78L4719, **ПТС** серия 3606 89 06 02  
**регистрационный номер** 0003ТТ 136,

**кол-во лиц допущенных к управлению ТС:**  
Макаров Иван Иванович (ВУ серия 3606 36ВА 906104),  
Петров Иван Сергеевич (ВУ серия 3606 ВА 641358).

**ТБ-6400 руб.**

*Определите страховой взнос и заполните страховой полис, квитанцию А7.*

# Страхование гражданской ответственности (ОСАГО)

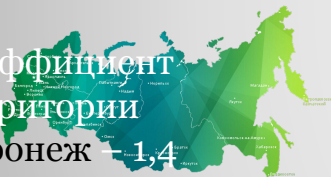
## Формула расчёта стоимости полиса ОСАГО

$$T = TB \times KT \times KO \times KC \times KM \times KBC \times KBM$$

**ТБ**  
базовый тариф 1646 – 7535 руб  
«коридор для физ.лиц»



**КТ**  
коэффициент территории  
Воронеж – 1,4



**КО**  
количество лиц допущенных к управлению автомобилем:  
указанные страхователем водители – 1  
неограниченное количество:  
юридические лица – 1,97  
физические лица – 2,32

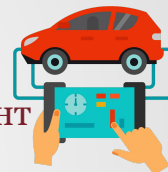


**КС**  
коэффициент периода использования автомобиля



3 месяца	0,5
4 месяца	0,6
5 месяцев	0,6
6 месяцев	0,7
7 месяцев	0,8
8 месяцев	0,9
9 месяцев	0,9
10 месяцев и более	1

**КМ**  
коэффициент мощности автомобиля



Мощность, л.с.	КМ
до 50	0,6
от 50 до 70	1
от 70 до 100	1,1
от 100 до 120	1,2
от 120 до 150	1,4
свыше 150	1,6

**КВС**  
коэффициент возраста и стажа (лет)



**КБМ**  
коэффициент бонус-малус — показатель безаварийного вождения



# Страхование гражданской ответственности (ОСАГО)

## Формула расчёта стоимости полиса ОСАГО

$$T = TB \times KT \times KO \times KC \times KM \times KBC \times KBM$$

Стаж, лет Возраст	0	1	2	3-4	5-6	7-9	10-14	Более 14
16-21	2,27	1,92	1,84	1,65	1,62			
22-24	1,88	1,72	1,71	1,13	1,10	1,09		
25-29	1,72	1,60	1,54	1,09	1,08	1,07	1,02	
30-34	1,56	1,50	1,48	1,05	1,04	1,01	0,97	0,95
35-39	1,54	1,47	1,46	1,00	0,97	0,95	0,94	0,93
40-49	1,50	1,44	1,43	0,96	0,95	0,94	0,93	0,91
50-59	1,46	1,40	1,39	0,93	0,92	0,91	0,90	0,86
старш е 59	1,43	1,36	1,35	0,91	0,90	0,89	0,88	0,83

**КВС**  
коэффициент  
возраста  
и стажа (лет)



**КБМ**  
коэффициент  
бонус-малус —  
показатель  
безаварийного  
вождения



# Страхование гражданской ответственности (ОСАГО)

## Формула расчёта стоимости полиса ОСАГО

$$T = TB \times KT \times KO \times KC \times KM \times KBC \times KBM$$

Таблица значений KBM с 1 апреля 2022 года

№	Класс KBM	коэффициент KBM	Количество страховых возмещений за период				
			0	1	2	3	Более 3
1	М	3,92	0	М	М	М	М
2	0	2,94	1	М	М	М	М
3	1	2,25	2	М	М	М	М
4	2	1,76	3	1	М	М	М
5	<b>3</b>	<b>1,17</b>	4	1	М	М	М
6	4	1	5	2	1	М	М
7	5	0,91	6	3	1	М	М
8	6	0,83	7	4	2	М	М
9	7	0,78	8	4	2	М	М
10	8	0,74	9	5	2	М	М
11	9	0,68	10	5	2	1	М
12	10	0,63	11	6	3	1	М
13	11	0,57	12	6	3	1	М
14	12	0,52	13	6	3	1	М
15	13	0,46	13	7	3	1	М

**КВС**  
коэффициент  
возраста  
и стажа (лет)



**КБМ**  
коэффициент  
бонус-малус —  
показатель  
безаварийного  
вождения



Если водитель страхуется впервые, его KBM — 1,17.



# Расчет страхового взноса

Формула расчёта стоимости полиса ОСАГО

$$T = TB \times KT \times KO \times KC \times KM \times KBC \times KBM$$

Показатель	Коэффициент	Параметр	Значение
Базовый тариф, руб. 1646 – 7535 руб.	TБ	Задан в условиях задачи	6400
Коэффициент территории	КТ	г. Воронеж	1,4
Коэффициент ограничения количества лиц, допущенных к управлению	КО	Указаны страхователем – 2 человека	1
Коэффициент сезонности	КС	10 месяцев и более	1
Коэффициент мощности двигателя	КМ	121 л.с. (от 120 до 150 л.с.)	1,4
Коэффициент возраста и стажа	КВС	1986 г.р. (37 л.), стаж 3 года – 1; 1966 г.р. (57 л.), стаж 10 лет – 0,9	1
Коэффициент бонус-малус (показатель безаварийного вождения)	КБМ	Страхуется впервые	1,17

**Страховой взнос** = 6 400 \* 1,4 \* 1 \* 1 \* 1,4 \* 1 \* 1,17 = 14 676,48 руб.

**Ответ: Страховой платеж составит 14 676,48 рубля.**



## Задание 3.

Заполнить полис профессиональной ответственности аудиторов, при следующих данных :



**Страхователь** юридическое лицо, решил застраховать свою профессиональную ответственность на сумму 2 100 000 руб., **Страховой тариф** – 2,5 %, как постоянному клиенту ему была предоставлена скидка в размере 1,75 % от СП.

**Срок действия** полиса 1 год. Дополнительный период для оформления претензии 14 дней.

**КВ составляет** 25 % от СП.

Рассчитайте страховую премию и КВ, заполните страховой полис.

## ***Расчет страховой премии***

**Задача 1.** Определить страховой платеж по договору, если тарифная ставка 2,5%, страховая сумма 2 100 000 руб.

**Решение:**

1. *Страховая премия = страховая сумма \* страховой тариф*

$$\begin{aligned} \text{СП (без скидки)} &= \text{СС} * \text{СТ} = \\ &= 2\,100\,000 * 2,5\% = 52\,500 \text{ руб.} \end{aligned}$$

2. *Поскольку по условию задачи скидка составляет 1,75% (1,75 % от 52 500 руб. составит 918,75 руб.), то страховой платеж с учетом скидки составит:*

$$\text{СП} = \text{СП (без скидки)} - \text{сумма скидки}$$

$$\text{СП} = 52\,500 - 918,75 = 51\,581,25 \text{ руб.}$$

**Ответ:** *Страховой платеж составит 51 581,25 рублей.*

## ***Расчет комиссионного вознаграждения***

***Задача 2.*** Определить комиссионное вознаграждение по договору, если КВ по условиям задания составляет 25% СП.

***Решение:***

*3. Сумма комиссионного вознаграждения =  
= страховая премия \* процент от сделки*

$$KV = СП * \text{процент от сделки}$$

$$KV = 51\,581,25 * 25 \% = 12\,895,31 \text{ руб.}$$

***Ответ: Комиссионное вознаграждение составит 12 895,31 рублей.***



СТРАХОВОЙ ПОЛИС

16180370W0170

INSURANCE POLICY

**СТРАХОВАНИЯ ГРАЖДАНСКОЙ ОТВЕТСТВЕННОСТИ ПРИ ОСУЩЕСТВЛЕНИИ  
ПРОФЕССИОНАЛЬНОЙ ДЕЯТЕЛЬНОСТИ АУДИТОРОВ**

НАСТОЯЩИЙ СТРАХОВОЙ ПОЛИС ВЫДАН В ПОДТВЕРЖДЕНИЕ ЗАКЛЮЧЕННОГО ДОГОВОРА № 16180370W0170 СТРАХОВАНИЯ ГРАЖДАНСКОЙ ОТВЕТСТВЕННОСТИ ПРИ ОСУЩЕСТВЛЕНИИ ПРОФЕССИОНАЛЬНОЙ ДЕЯТЕЛЬНОСТИ АУДИТОРОВ ОТ 04.02.2016Г. (ТАКЖЕ ПО ТЕКСТУ - ДОГОВОР СТРАХОВАНИЯ) НА ОСНОВАНИИ ЗАЯВЛЕНИЯ НА СТРАХОВАНИЕ СТРАХОВАТЕЛЯ ОТ 04.02.2016Г. И ПРАВИЛ № 37/3 СТРАХОВАНИЯ ГРАЖДАНСКОЙ ОТВЕТСТВЕННОСТИ ПРИ ОСУЩЕСТВЛЕНИИ ПРОФЕССИОНАЛЬНОЙ ДЕЯТЕЛЬНОСТИ АУДИТОРОВ ОТ 27.03.2014 Г. САО «ВСК».

<b>СТРАХОВАТЕЛЬ:</b> (юридическое лицо <input checked="" type="checkbox"/> / индивидуальный предприниматель <input type="checkbox"/> / физическое лицо <input type="checkbox"/> )		
Наименование: Общество с ограниченной ответственностью «Интелвест»		
Адрес места нахождения на основании Устава (для Страхователя – юридического лица): 115035, г.Москва 3-й Кадашевский пер. д.8		
<b>ЗАСТРАХОВАННАЯ ДЕЯТЕЛЬНОСТЬ:</b>		
- аудиторская деятельность ( аудиторские услуги) - деятельность по проведению аудита и оказанию сопутствующих услуг, осуществляемая аудиторскими организациями, индивидуальными аудиторами.		
- прочие связанные с аудиторской деятельностью услуги ( далее также - прочие услуги), в частности:		
1) постановка, восстановление и ведение бухгалтерского учета, составление бухгалтерской ( финансовой) отчетности, бухгалтерское консультирование.		
- услуги в области корпоративного права;		
<b>ОБЪЕКТ СТРАХОВАНИЯ:</b> имущественные интересы Страхователя, связанные с риском гражданской ответственности Страхователя по обязательствам, возникающим вследствие причинения вреда третьим лицам при осуществлении застрахованной деятельности.		
<b>ТЕРРИТОРИЯ СТРАХОВАНИЯ:</b> РОССИЙСКАЯ ФЕДЕРАЦИЯ		
<b>СТРАХОВОЙ СЛУЧАЙ:</b> с учетом всех положений, определений, исключений, предусмотренных Правилами страхования и Договором страхования, является факт наступления в соответствии с законодательством Российской Федерации гражданской ответственности Страхователя перед Выгодоприобретателем вследствие причинения последнему вреда в результате непреднамеренных (неумышленных) ошибочных действий (бездействия), допущенных Страхователем при осуществлении застрахованной деятельности.		
<b>СТРАХОВАЯ СУММА</b> (цифрами и прописью)	<b>СТРАХОВОЙ ТАРИФ</b> (в % от страховой суммы)	<b>СТРАХОВАЯ ПРЕМИЯ</b> (цифрами и прописью)
<b>СРОК ДЕЙСТВИЯ ДОГОВОРА СТРАХОВАНИЯ:</b>	с « » 20 г.	по « » 202 г.
<b>ДОПОЛНИТЕЛЬНЫЙ ПЕРИОД ДЛЯ ПРЕДЪЯВЛЕНИЯ ПРЕТЕНЗИЙ</b>	после прекращения срока действия Договора страхования.	
<b>ОСОБЫЕ УСЛОВИЯ СТРАХОВАНИЯ:</b>	Лимит ответственности по судебным расходам и издержкам Страхователя, иным расходам Страхователя, поименованным в п.п. 6.5.2. – 6.5.4. Договора страхования по всем страховым случаям (общая сумма страхового возмещения по таким расходам Страхователя), устанавливается в размере 5% от страховой суммы, установленной в разделе «СТРАХОВАЯ СУММА» настоящего Страхового полиса. Иные условия страхования оговорены в Договоре страхования. Положения Договора страхования имеют преимущественную силу над положениями настоящего Страхового полиса.	

**СТРАХОВЩИК:** Страховое акционерное общество «ВСК»;  
Место нахождения: Российская Федерация, 121552, г. Москва, ул. Островная, д.4.  
Санкт-Петербургский филиал 197198, Санкт-Петербург, Малый пр., П.С., д.3

От имени Страховщика: **Е.В. СОКОЛОВА /**

8994 7718026574 - EEP 96795001 - САО ВСК П.П. №140/012/06/01/01/0121 - А/С 2048111040003390225 - БИР 64029225 - САО «ВСК» Россия г. Москва  
4, Коломенский Мосток, 121102, Россия, тел.: +7(495) 797 57 71, факс: +7(495) 797 57 71, e-mail: info@vsk.ru, Адрес: Россия, Москва, Островная ул., 4, 121552, Россия, тел.: +7(495) 797 57 71, факс: +7(495) 797 57 71  
Дата выдачи Страхового полиса: 2 февраля 2016г. Место выдачи Страхового полиса: г. Санкт-Петербург

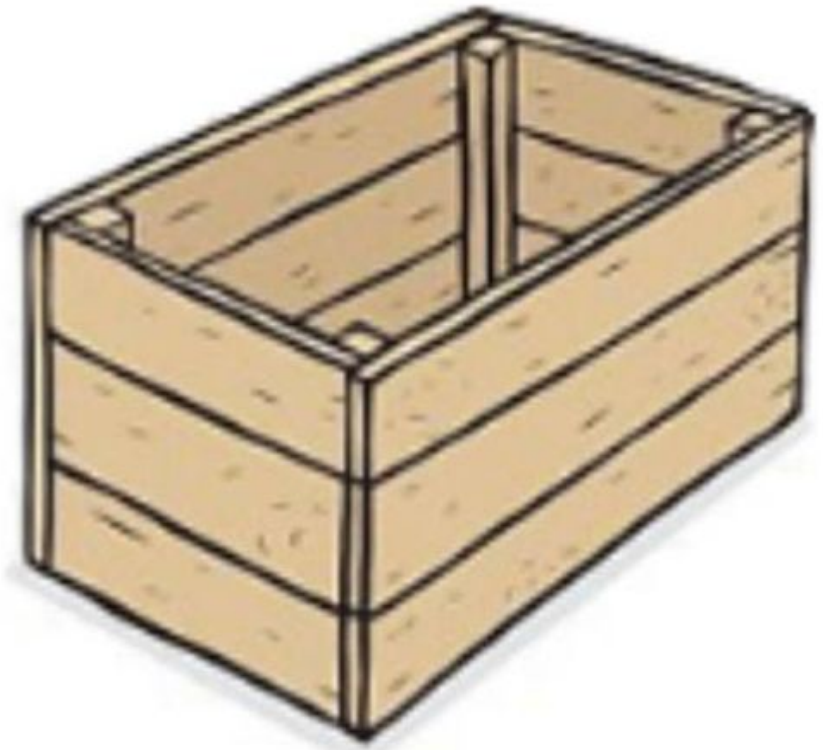
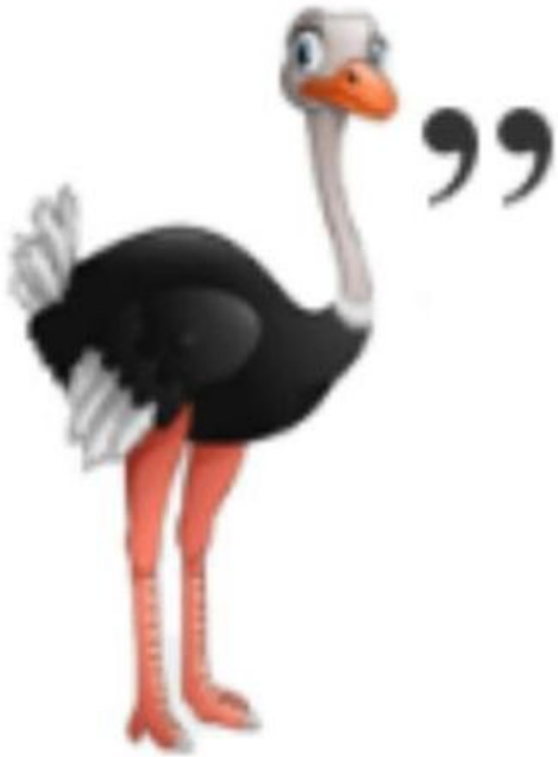
# Разгадайте ребусы:







**Ответ: 1. Личное страхование**



~~Я~~ ХОВ



**Ответ: Страховщик**

P





**Ответ: Риск**

B



# СТРАХОВЫЕ ВЗНОСЫ



ТАБЛИЦА ТАРИФОВ

**Ответ: взнос**



~~4,5~~ ИЯ





**Ответ: Договор страхования**