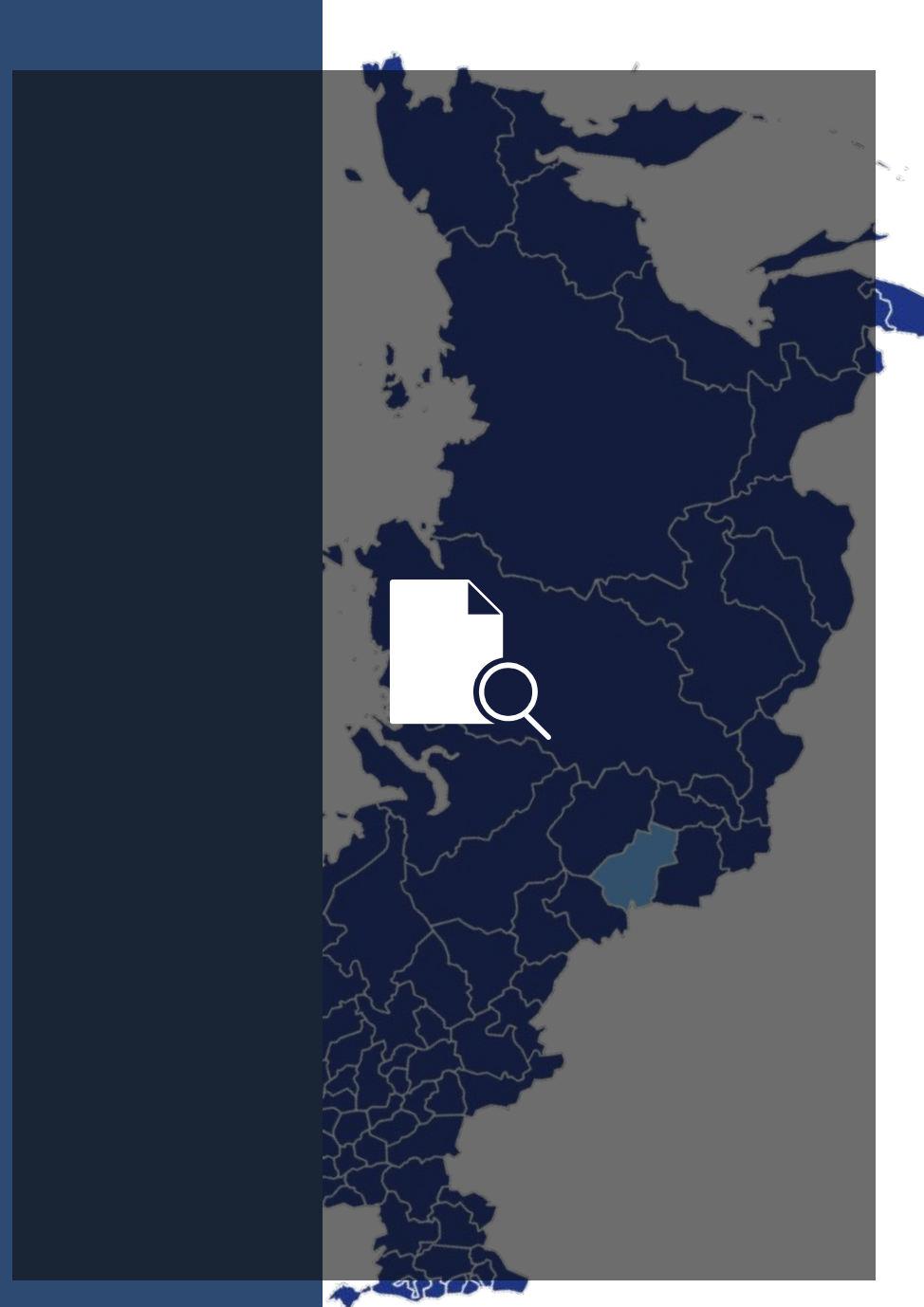
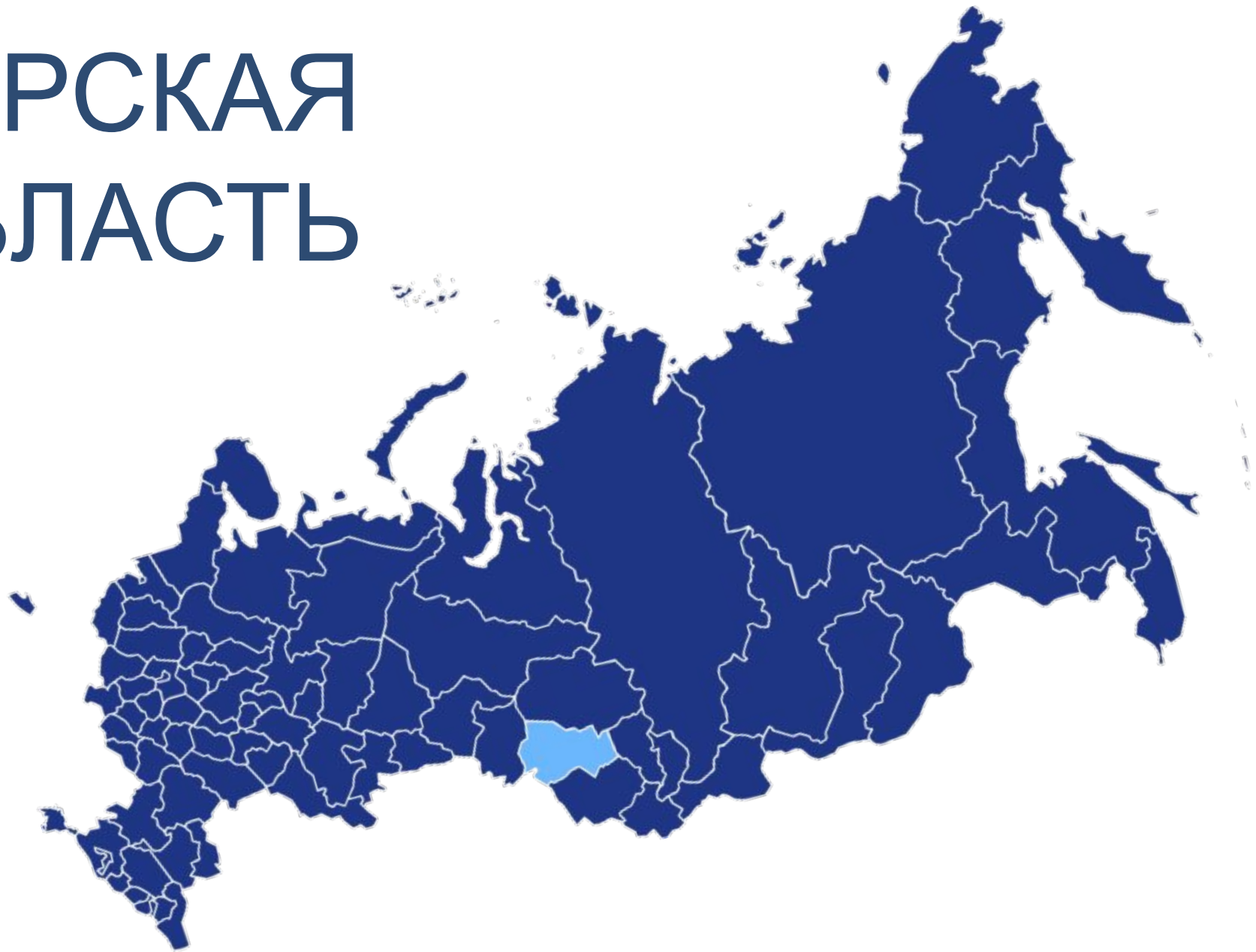


СТРАТЕГИЧЕСКОЕ ПЛАНИРОВАНИЕ В ТУРИСТКОЙ ДЕЯТЕЛЬНОСТИ



НОВОСИБИРСКАЯ ОБЛАСТЬ



Целью проекта является формирование конкурентоспособного регионального туристского продукта, обеспечивающего удовлетворение потребностей внутренних и въездных туристов, способствующего увеличению туристского потока.

Достижение цели будет обеспечиваться решением следующих **основных задач**:

1. Комплексное развитие туристской и обеспечивающей инфраструктуры.
2. Обеспечение туристской индустрии квалифицированными кадрами.
3. Цифровизация туристской отрасли.
4. Государственная поддержка предпринимательской деятельности в туристской индустрии.
5. Маркетинговая поддержка регионального туристского продукта.

СИСТЕМНЫЙ АНАЛИЗ ТУРИСТКОЙ И СОПУТСТВУЮЩЕЙ ИНФРАСТРУКТУРЫ РЕГИОНА

ТРАНСПОР
Т

СОЦИО-
КУЛЬТУРН
АЯ

ТУРИСТСК
АЯ

КОМФОРТ

- ✓ Анализ транспортной инфраструктуры региона
- ✓ Анализ социо-культурной инфраструктуры региона.
- ✓ Анализ туристской инфраструктуры региона
- ✓ Оценка комфортности созданной в регионе среды для организации туризма

Общая характеристика Новосибирского региона

Новосибирский регион обладает большим туристическим потенциалом благодаря своему географическому положению, разнообразию природных ландшафтов, богатой истории и культуре. Здесь можно найти множество достопримечательностей, таких как музеи, театры, парки, памятники архитектуры и природы. Туристы могут насладиться активным отдыхом, таким как горные лыжи, сноуборд, пешие прогулки, велосипедные туры и многое другое. Кроме того, в регионе есть множество ресторанов и кафе, где можно попробовать блюда местной кухни.

- Ключевые туристские объекты Новосибирского региона включают в себя Новосибирский государственный академический театр оперы и балета, Музей Новосибирска, парк “Березовая роща”, Новосибирский зоопарк и гору “Ключевская Сопка”.
- Природно-географические особенности региона включают разнообразие ландшафтов, наличие рек и озер, а также наличие горных массивов.
- Туристско-рекреационный потенциал региона включает в себя множество культурных и исторических достопримечательностей, природные парки и заповедники, горнолыжные курорты, а также возможности для активного отдыха и экотуризма.
- Наиболее развитые виды туризма в регионе включают культурный туризм,

Туристские бренды

Сувениры:

- Изделия из бересты. Сибирская береста славится своим качеством и полезными свойствами.
- Чароит. Камень чароит называют сиреневым чудом Сибири — это самый редкий самоцвет, встречается только в России.
- Валенки. Традиционная зимняя обувь ручной работы.
- Кедр. Кедровое дерево считается одним из символов Сибири.

Деликатесы:

- Мясная продукция: карпаччо из марала, косули и глухаря, сыровяленое мясо медведя, ветчина из оленины или лося, паштеты из дичи, сардельки из сарлыка и кабана.
- Рыба: копченая рыба с Байкала — омуля холодного и горячего копчения.
- Грибы: грузди.
- Клюква в сахаре.
- Новосибирский пряник.

Чай и бальзамы.



НОВОСИБИРСКАЯ
ОБЛАСТЬ

Туристские бренды

Развлекательный и познавательный туризм:

- Барсуковская пещера.
- Беловский водопад.
- Уникальная черная береза.
- Новосибирский Академгородок.
- Сузунский монетный двор.
- Святой ключ в поселке Ложок Искитимского района.
- Старинный православный храм в Колывани.
- Ордынское кольцо.
- Монастырь во имя Архистратига Божия Михаила в Козихе.
- Старинное село Чингис.
- Древний Караканский бор.

Таинственные и лечебные озера:

- озеро Чаны.
- «Озерный кластер» – входят озера, минеральные источники и лечебная грязь Чановского района Новосибирской области.

Медицинский туризм:

Кластер Высокотехнологичной медицины, в первую очередь в области кардиологии и ортопедии.

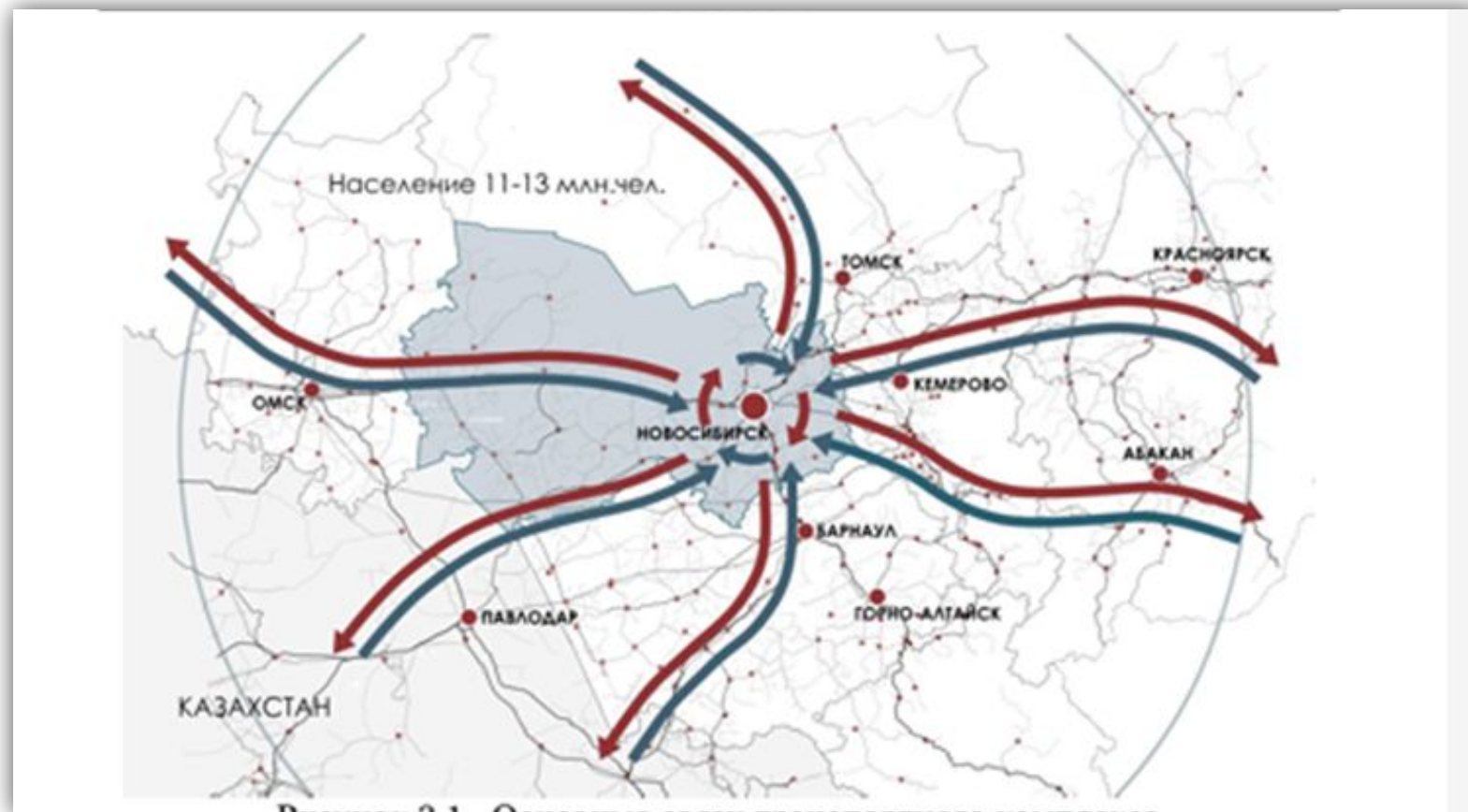
- Большое количество туристов приезжают для получения различных медицинских услуг, проще говоря, на лечение. Издан буклет «Новосибирская область – территория здоровья» и туристический путеводитель по региону на русском, английском и китайском языках.



Транспортная инфраструктура Новосибирской области

Новосибирская область является крупнейшим транспортно-распределительным узлом Сибири и Дальнего Востока, а г. Новосибирск — опорным пунктом товаропроводящей системы

Транспортный комплекс Новосибирской области располагает локальными центрами накопления, обработки и распределения грузо- и пассажиропотоков, с комплексами складских и таможенных терминалов, железнодорожных станций-терминалов, вокзалов, аэропортов, вследствие чего выполняет функции концентрирующего и распределяющего узла.



Анализ социо-культурной инфраструктуры

Центром культурной жизни всей области, безусловно, является ее административный центр город Новосибирск. Здесь находится большинство театров, филармоний, музеев, кинотеатров, библиотек и архитектурных достопримечательностей области. Большой планетарий, зоопарк. Ежегодно в городе проводятся десятки фестивалей (кино, поэзия, фантастика, реклама, театр). Каждый район Новосибирской области имеет свой краеведческий музей. Всего в области находится около 2,5 тысячи исторических и культурных памятников

-Туристские услуги предлагаются в недостаточном объеме. Сфера религиозного и этнографического туризма находится в зачаточном состоянии

Туристские услуги предлагаются в недостаточном объеме. Сфера религиозного и этнографического туризма находится в зачаточном состоянии

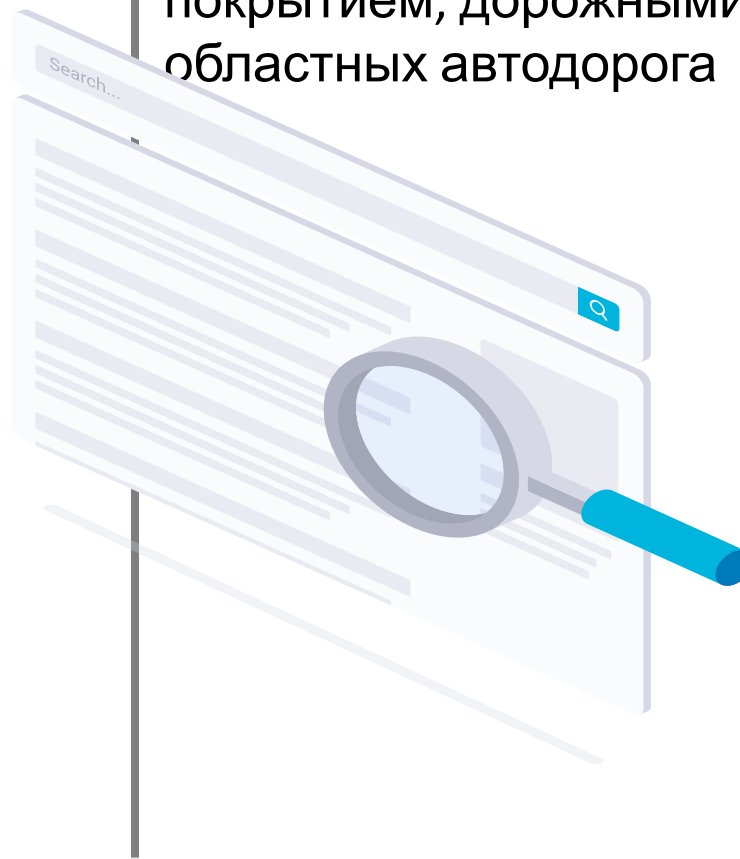


Анализ туристской инфраструктуры Новосибирской области

- ✓ 321 туристская фирма;
- ✓ 120 гостиниц;
- ✓ 50 сертифицированных гостиниц, среди них 10 гостиниц 5* и 4*;
- ✓ более 70 санаториев и профилакториев на 7500 мест;
- ✓ спортивная инфраструктура состоит из 37 стадионов,
- ✓ 3 Ледовых дворцов,
- ✓ биатлонный комплекс.



- Большинство объектов туристской инфраструктуры расположены на территории области. Имеются проблемы с логистикой, дефицитом автомобильных дорог с твердым покрытием, дорожными указателями на областных автодорогах

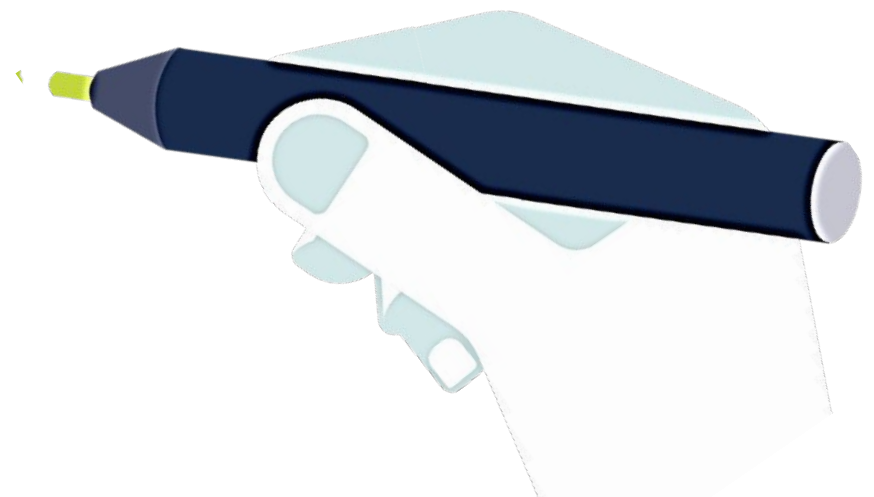


Анализ внешней среды

Новосибирская область богата природными ресурсами и памятниками. Особенно широко представлены водные ресурсы: более 3000 пресноводных и соленых озер, более 350 рек в бассейне Оби, Новосибирское водохранилище. Крупнейшие реки и озера региона (Обь, Чаны, Убинское, Сартлан) Действуют 25 природных

Весьма скудный выбор предлагаемых услуг (отдых, оздоровление, экскурсии, активный туризм, рыбалка, охота) при наличии куда более серьезного потенциала.

Загрязнение Оби на участке от Барнаула до Новосибирского водохранилища. Проблема радиоактивного загрязнения в Новосибирске



Факторы микро- и макросреды, которые могут повлиять на туристическую деятельность в Новосибирском регионе

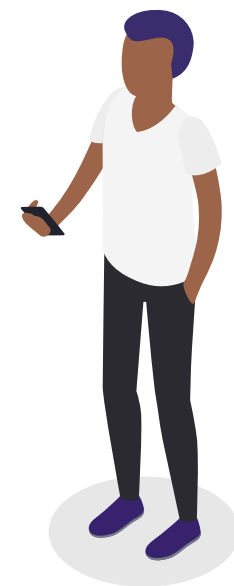
- Экономические факторы: состояние экономики региона, уровень инфляции, уровень доходов населения и т.д.
- Политические факторы: политическая стабильность, законодательство в области туризма, международные отношения и т.д.
- Социальные факторы: демографические показатели, уровень образования, культура и традиции населения и т.д.
- Технологические факторы: развитие информационных технологий, доступность и качество интернет-соединения, использование мобильных устройств и т.д.
- Природные факторы: климат, рельеф, флора и фауна, наличие природных достопримечательностей и т.д.
- Культурные факторы: наличие исторических и культурных достопримечательностей, проведение культурных мероприятий и т.д.

Анализ статистических показателей развития области

Новосибирская область является одним из наиболее экономически развитых регионов России и играет важную роль в экономике страны.

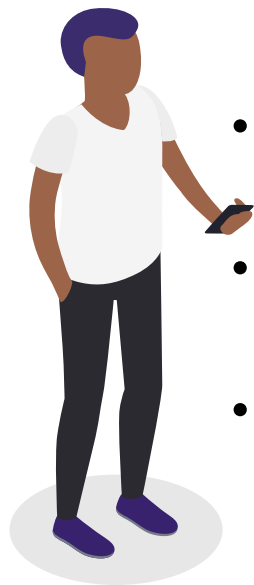
Важнейшими статистическими показателями развития Новосибирской области являются:

- Валовой региональный продукт (ВРП) - показатель, характеризующий стоимость всех произведенных товаров и услуг на территории региона. ВРП Новосибирской области в 2022 году составил 1 617 млрд рублей, что делает регион одним из лидеров по объему ВРП в России.
- Промышленность - ключевой сектор экономики Новосибирской области, на который приходится около 25% ВРП. Основные отрасли промышленности: металлургия, химическая промышленность, машиностроение и производство электроники.
- Инвестиции - объем инвестиций в Новосибирскую область в 2022-2023 году составил 303,7 млрд рублей. Регион привлекает инвестиции благодаря развитой инфраструктуре, научно-техническому потенциалу и квалифицированной рабочей силе. Уровень безработицы - в 2022 году уровень безработицы в Новосибирской области составил 5,1%, что ниже среднего по России. Регион обладает высоким уровнем занятости населения и обеспечивает рабочие места для более чем 1,3 млн. человек.



Статистика численности посещения Новосибирской области

- На территории Новосибирской области в 2022 году осуществляла деятельность 321 туристская фирма. Их услугами воспользовались 109,4 тыс. российских и 166 зарубежных туристов. Всего туристам реализовано 54,8 тыс. турпакетов на общую сумму 7,3 млрд рублей. По сравнению с 2021 годом число обслуженных российских туристов увеличилось на 15,6%, оборот туристского продукта – на 40,6%
- За восемь месяцев 2023 года туристический поток в Новосибирскую область составил более 1,8 миллиона поездок. Это в 1,4 раза больше по сравнению с прошлым годом, пишет РБК Новосибирск.
- По данным Минэкономразвития НСО, в 2022 году турпоток в Новосибирскую область составил около 3 миллионов поездок. Этот показатель вывел регион на первое место по Сибири и девятое – по России.
- Больше всего туристов в Новосибирской области привлекают такие направления, как деловой, активный, медицинский и научно-популярный туризм.
- Так, с начала 2023 года число туристов, размещенных в гостиницах и отелях Новосибирска и области, составило 865,8 тысяч человек.
- В 2021 году в коллективных объектах размещения в течение 12 месяцев остановились более одного миллиона человек, в 2020 – 789,4 тысяч человек.





Количество турфирм – 321 ед.

Реализовано турпакетов населению – 54 783 ед.

Стоимость турпакетов, реализованных населению – 7 327,3 млн рублей

Число обслуженных российских туристов – 109,4 тыс. человек

Динамика реализации туристского продукта населению



География туристских поездок по регионам Российской Федерации

(в % от общего числа туристов, посетивших регионы РФ)



Основные направления зарубежного туризма

(в % от общего числа туристов, отправленных в зарубежные туры)



Специализированные коллективные средства размещения

В 2019 году на территории Новосибирской области функционировали 138 специализированных коллективных средств размещения на 20 тыс. мест, в том числе 31 санаторно-курортная организация на 6,6 тыс. мест и 107 организаций отдыха (включая туристские базы) на 13,4 тыс. мест.

Услугами санаторно-курортных организаций воспользовались 140,2 тыс. отдыхающих, из них 2,9 тыс. человек получили амбулаторно-курортное лечение (по курсовкам). Организации отдыха приняли 102,7 тыс. человек. Число ночевок в санаторно-курортных организациях и организациях отдыха составило 1,9 млн. единиц.

Из общей численности обслуженных в специализированных коллективных средствах размещения 46,1% составили лица в возрасте до 18 лет, 16,5% – лица в возрасте 55 лет и старше.



ТУРОПЕРАТОРЫ/ТУРАГЕНТСТВА НОВОСИБИРСКОЙ ОБЛАСТИ

Seven.Travel (ООО "ОТИС")	Туроператор	Туры по России
Status, ООО	Туроператор	Экскурсионное обслуживание по Новосибирску. Туры по Новосибирской области. Экскурсионное обслуживание в Сибирском регионе. Предоставление трансфера. Промышленный туризм. Туры для людей с ОВЗ. Круизы . Санаторно-курортное лечение. Бронирование гостиниц. Прием иностранцев. Страхование туристов.
Гид Сибирь, ООО	Туроператор	Экскурсии по Новосибирску, экскурсии по Сибири, экскурсии и туры для школьных групп, прием в Новосибирске, туры по России, туры по Сибири, сборные экскурсии для жителей Новосибирска и гостей города.
Краски Мира, ООО	Турагент	Экскурсионные туры по России. Экскурсии по Новосибирску и области. Туры выходного дня. Туры для школьных групп. Круизы по России. Авиабилеты. Страхование

Основные показатели деятельности туристских фирм в Новосибирской области

	2013	2014	2015	2016	2017	2018	2019	2020	2021	2022
Число турфирм, единиц	283	286	268	222	327	342	286	307	320	321
в том числе занимались:										
туроператорской деятельностью	3	2	-	2	9	8	6	8	14	9
туроператорской и турагентской деятельностью	31	26	19	18	24	27	24	21	21	24
турагентской деятельностью	249	257	247	197	294	307	256	278	285	288
экскурсионной деятельностью	-	1	2	5	-	-	-	-	-	-
Число реализованных населению турпакетов – всего, тысяч ед.	153.6	124.1	97.2	114.7	144.2	110.3	91.1	36.0	46.8	54.8
из них гражданам России:										
по территории России	22.5	26.1	20.9	49.7	45.1	27.5	28.1	20.9	23.7	28.6
по зарубежным странам	130.1	97.1	75.7	58.2	88.5	67.8	61.3	14.9	23.0	26.0
Стоимость реализованных населению турпакетов – всего, млн рублей	8 786.9	7 366.5	6 327.3	5 464.3	9 816.5	8 068.5	7 916.4	2 633.6	5 210.3	7 327.3
из них гражданам России:										
по территории России	576.7	673.5	733.2	1 655.5	1 816.5	1 155.7	1 310.8	1 014.5	1 503.6	2 043.3
по зарубежным странам	8 200.3	6 663.8	5 572.9	3 678.5	7 916.6	6 751.7	6 502.3	1 613.6	3 687.6	5 274.5
Число отправленных в туры российских туристов, тыс. человек	267.8	216.8	165.8	226.6	254.8	169.1	168.3	65.6	94.6	109.4
в том числе:										
по территории России	35.7	31.8	29.9	97.3	75.6	42.9	46.0	33.8	44.9	53.0
по зарубежным странам	232.1	185.0	135.9	129.3	179.2	126.2	122.3	31.8	49.7	56.4



Территориальный орган Федеральной службы государственной статистики по Новосибирской области

Ключевые участники предоставляющие транспортные услуги

№	Прокатная компания
1	РентМоторс Новосибирск
2	Элекс-Полюс
3	AVIS
4	Автопрокат Авеню Новосибирск



Гостиничные услуги Новосибирской области

- Marriott (175 номеров),
- Doubletree by Hilton (188),
- Park Inn by Radisson (150),
- Domina Hotel (218),
- Azimut Сибирь (259),
- Маринс Парк Отель Новосибирск (419)
- River Park (316)



Основные показатели деятельности коллективных средств размещения Новосибирской области

	2016	2017	2018	2019	2020	2021	2022
Число коллективных средств размещения, единиц	243	335	351	339	343	352	381
Число номеров, единиц	10111	12510	12573	12669	12817	13605	13716
из них: высшей категории	718	712	644	1099	1137	1669	1519
Число мест, единиц	25849	33923	34132	33672	32583	35628	35661
Число ночевок, тыс. единиц	2651.4	3264.6	3481.6	3769.8	2339.5	3495.1	3832.8
Коэффициент использования номерного фонда	0.28	0.26	0.28	0.31	0.20	0.27	0.29
Численность размещенных лиц, тыс. человек	783.5	876.7	1059.7	1115.0	789.4	1078.4	1301.3
в том числе:							
граждан России	716.1	822.6	983.1	1029.8	763.4	1052.2	1274.8
иностранных граждан	67.4	54.1	76.6	85.2	26.0	26.2	26.5

Платные услуги населению в сфере туризма по Новосибирской области
(млн рублей)

	2017	2018	2019	2020	2021
Услуги туристических агентств, туроператоров и прочие услуги по бронированию и сопутствующие им услуги	4108.5	3515.6	3632.0	1170.2	3084.0
Услуги гостиниц и аналогичные услуги по предоставлению временного жилья	3160.5	3395.4	3531.2	2738.0	3230.0
Услуги специализированных коллективных средств размещения	2322.5	2479.9	2389.7	1241.2	2464.3
из них санаторно-курортных организаций	2198.3	2248.2	1979.4	1160.1	2029.1



Динамика спроса и цен на размещение по основным экскурсионным направлениям, январь — ноябрь 2023

Прирост бронирований	Средняя стоимость ночи (руб.)	Динамика за год
----------------------	-------------------------------	-----------------

35%

3600

20%



SWOT-анализ

Сильные стороны (S)	Слабые стороны (W)
<ol style="list-style-type: none"> 1. Наличие уникальных природных и исторических мест. 2. достаточное количество объектов туристического сервиса. 3. город имеет большой потенциал для прибыльных видов туризма (деловой, образовательный, транзитный, экскурсионно-познавательный, спортивный, оздоровительный). 4. Имеется много направлений во всей туристской сфере для инвестиций, как государственных, так и частных 	<ol style="list-style-type: none"> 1. Плохо развитая инфраструктура до близлежащих поселений, являющейся площадкой туризма. 2. Плохое качество дорожного покрытия как на проезжей части, так и на пешеходных территориях. 3. Мало квалифицированных специалистов в сфере туризма. 4. Большое количество неиспользованных ресурсов территории, например, здания-недострои, пустые земельные территории и т. д. 5. Частое несоответствие цены и качества туристских услуг
Возможности (O)	Угрозы (T)
<ol style="list-style-type: none"> 1. Подключить организаторов к предоставлению определенного количества частного транспорта, который будет доставлять туристов до места проведения мероприятий. 2. Улучшить период работы транспорта. 3. Повысить квалификацию персонала. 4. Улучшить взаимодействие работы с вузами, ссузами, которые предоставят компетентный персонал, виде практикантов. 5. взять в обиход здания под реконструкцию базы отдыха, эко-отеля, площадку проведения мероприятий и т. д. 3. Повысить квалификацию персонала. 4. Улучшить взаимодействие работы с вузами, ссузами, которые предоставят компетентный персонал, виде практикантов. 5. взять в обиход здания под реконструкцию базы отдыха, эко-отеля, площадку проведения мероприятий и т. д. 6. облагородить затхлые озера и реки, под туристскую базу или санаторий. 7. Пустые территории можно использовать под открытую площадку, отделанную по госту, для мероприятий событийного, развлекательного характера 	<ol style="list-style-type: none"> 1. Желание людей путешествовать самостоятельно, не воспользовавшись услугами туристических компаний, тем самым снижая приход денежных средств в виде налоговых и комиссионных отчислений в муниципальную казну. 2. возросшая популярность хостелов, мини-гостиниц, гостевых домов, квартир в аренду против стандартных гостиниц. 3. сильная конкуренция со стороны регионов-соседей, которые больше привлекают туристов, нежели места Нсо (Кузбасс — горнолыжный туризм, алтайский край — горный туризм, Белокуриха — лечебно-оздоровительный, томск — экскурсионный и т. д.)



Возможности развития туризма в

регионе

- Кластерный подход к развитию туристской и обеспечивающей инфраструктуры рекомендован Концепцией федеральной целевой программы «Развитие внутреннего и въездного туризма в Российской Федерации (2019 – 2025 годы)».
- Комплексное развитие туристских территорий, включая развитие туристской инфраструктуры, коммунальной и транспортной инфраструктуры, развитие объектов показа и других объектов индустрии туризма, благоустройство туристских территорий, в целях создания конкурентоспособного туристского продукта определены в качестве приоритетных направлений Стратегии развития туризма в Российской Федерации на период до 2035 года.
- Новосибирская область вошла в перечень победителей и получила федеральную субсидию 5,88 млн рублей на поддержку и продвижение фестиваля «Электронный берег»-2023 в рамках нацпроекта «Туризм и индустрия гостеприимства». А также, в рамках нацпроекта, в регионе планируется выдача социальных сертификатов на путешествия по Новосибирской области школьников 5-9 классов.
- В Новосибирской области продолжают свое действие меры государственной поддержки туристической отрасли. В частности, на создание восьми модульных гостиниц было выделено 374 миллиона рублей.

Обоснование важности и необходимости совершенствования действующей системы развития

- в Новосибирской области потенциально значимым фактором для развития туризма, является его географическое положение и огромное количество природных ресурсов.
- в Новосибирской области содержится колоссальное количество ресурсов для поддержания и дальнейшего развития туризма. Но малое инвестирование в отрасль местными властями и слабое государственное регулирование оставляют туристские объекты практически невостребованными.
- Однако, наличие комплексной стратегии развития туризма в регионе дает ряд преимуществ, позволяющих повысить эффективность управления туризмом на комплексной и устойчивой основе, что возможно при системном подходе.

Популярность приключенческого туризма в России

Куда россияне ездят за приключениями

- 25% Республика Алтай
(село Чемал, перевал Чике-Таман, перевал Кату-Ярык и др.)
- 24% Республика Дагестан
(обзорная площадка Сулакского каньона, Чиркейское водохранилище, парк «Верхний Гуниб» и т.д.)
- 10% Республика Северная Осетия
(Дзивгисская крепость, «Город мертвых» Даргавс)
- 9% Республика Адыгея
(ущелье реки Мишкоко, водопады ущелья Руфабго, плато Лагонаки)
- 7% Республика Карелия
(остров Кижы, водопад Кивач, река Шуя)



Источник: Big Data MTC, данные от приключенческого туристского, март-июнь 2023 г.



Приключенческий туризм: лидеры прироста

- +51% Териберка
Мурманская область
- +33% Чиркейское водохранилище
Дагестан
- +31% Стойбище оленеводов
ЯНАО
- +30% Даргавс, «Город мертвых»
Северная Осетия
- +26% Дзивгисская крепость
Северная Осетия



Источник: Big Data MTC, динамика прироста туристского, март-июнь 2022 и 2023 гг.



Турпоток к некоторым природным локациям в России уже измеряется сотнями тысяч человек в год. Это говорит о том, что в России продолжают складываться региональные туристические бренды после резкого разворота на внутренний туризм в прошлом году.

Для дальнейшего развития приключенческого туризма в регионах необходимы качественные сервис и инфраструктура, в том числе достаточное количество объектов размещения. А учитывая, что ядром аудитории приключенческого туризма являются люди с высоким доходом, это должны быть объекты высокого класса, а также необычные варианты вроде глэмпингов, развитие которых сейчас также стимулируется.

Целевая аудитория



ПОЛ

53% - ЖЕНЩИНЫ

47% - МУЖЧИНЫ



СРЕДНИЙ
ВОЗРАСТ

40 ЛЕТ



Ядро целевой аудитории



- ✓ люди в возрасте от 35 до 44 лет;
- ✓ туристы с детьми старшего школьного возраста;
- ✓ обеспеченные люди с ежемесячным доходом от 75 до 150 тысяч рублей;
- ✓ интересы: экстремальные виды отдыха, спортивные мероприятия;

Глэмпинг – это такой вид экологического туризма, объединяющий комфортные условия для путешественников, любящих приключения и бережный подход к природе людей



Участок под глэмпинг в Новосибирской области

Регион: Новосибирская область, Болотнинский район, на берегу озера Светлое



Описание:

Участок между федеральной трассой М-53 (удаленность 4 км от трассы) и железнодорожной магистралью Транссиб (удаленность от ж/д платформы – 3 км.). Участок представляет собой поле, которое находится между смешанным лесом (сосна, береза, осина) и озером Светлое (7,5 га водной глади). Есть топосъемка 1:500.



Расположение: на стыке трех областей: Новосибирская, Томская, Кемеровская. Логистическая доступность: Новосибирск – 105 км. Томск – 125 км, Кемерово 140 км.

Описание ядра

гостиничного продукта в
геокуполе:

- - Диаметр - 7 м.
- - Высота - 4м. 35
- - Площадь - 33 кв.м.
- - Ветровая нагрузка - до 30 м/с.
- - Вместимость 2 - 4 гостя.



На рисунке
отображена
схема
сферического
модуля с
возможным
внутренним
наполнением.



ПЛАН -СМЕТА



Наименование позиции	Стоимость за 1 единицу, руб.
Сфера 33м ²	288 000
Вентиляция	29 000
Двери	49 400
Пол	42 000
Подиум	170 000
Проход печной-трубы через тент	9000
Утепление	195000
Итого комплект	782 400

Согласно данным таблицы 6 стоимость одной сферы составит: 782400 рублей, количество трех модулей обойдется предприятию «Джамайка» в – 2 347 200 рублей.

Название оснащения	Количество, шт.	Стоимость единицы, руб.	Общая стоимость, руб.
Кровать двуспальная	1	29990	29990
Кресло	2	14500	29000
Шкаф	1	23900	23900
Стул	2	4900	9800
Стол	1	17900	17900
Прикроватная тумба	2	3950	7900
Телевизор	1	25900	25900
Печь- камин	1	39900	39900
Кухонный гарнитур	1	121000	121000
Чайник	1	3490	3490
Плита	1	13900	13900
Душевая кабина	1	29590	29590
Унитаз	1	11990	11990
Раковина	1	17890	17890
Зеркало	2	3900	3900
Корзина для мусора	2	900	1800
Итого	21	-	387850

Единовременные затраты на оснащение 1 модуля геокупола составят: 387850 рублей. Оснащение 3-х модулей составит: 1 163550 рублей.



Номерной фонд – 3 номера (сферы).

Цена за ночь – 6000 рублей.

Среднее количество дней в месяце -30 дней.

Средняя загрузка – 60%.

Доход от проживания в месяц вычислим по формуле:

$\text{Доход}_{\text{мес.}} = \text{Цена}_{\text{ночь.}} * \text{Ном. фонд} * \text{Кол.дней/месяц} * \text{Заполняемость}$

$\text{Доход}_{\text{мес.}} = 6000 * 3 * 30 * 0,60 = 324\ 000$ рублей.

Таким образом при средней загрузке в 60% в месяц (логично ожидать как

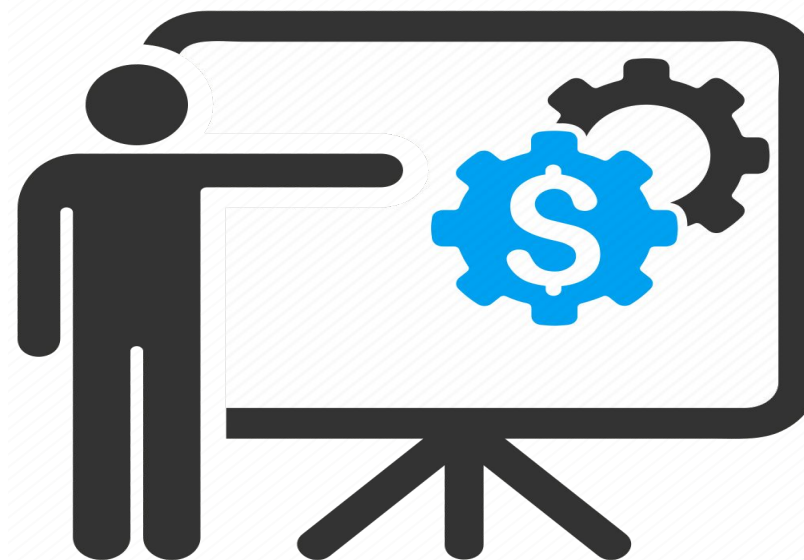
низкий, так и высокий сезон):

$\text{Доход}_{\text{год}} = \text{Количество рабочих месяцев} * \text{Доход}_{\text{мес.}}$

$\text{Доход}_{\text{год}} = 12 * 324\ 000 = 3\ 888\ 000$ рублей.

Статьи расходов	Сумма, руб.
Прокладка инженерных сетей и коммуникаций	200 000
Строительство глэмпинга – 3 сферы	2 347200
Эко купель (3 ш.)	360 000
Солнечные батареи	315 000
Внутреннее оснащение 3-х модулей	1 163550
Плановые затраты на разрешительный пакет документов (регистрация бизнеса) + непредвиденные расходы	250 000
Итого:	4 635 750

Таким образом на проект глэмпинга необходимо выделить - 4 635750



Механизмы и инструменты реализации основных направлений развития

- национальные и федеральные проекты;
- отраслевые государственные программы Российской Федерации, реализуемые на территории Сибирского федерального округа;
- государственные программы субъектов Российской Федерации, входящих в состав Сибирского федерального округа;
- инвестиционные программы естественных монополий, реализуемые на территории Сибирского федерального округа;
- инвестиционные программы частных инвесторов, реализуемые на территории Сибирского федерального округа;

Инструменты развития на внутреннем рынке

В части географической сегментации, **внутренними** целевыми рынками должны стать Новосибирская область и соседние субъекты Российской Федерации – Алтайский край, Кемеровская, Томская, Омская области



Стратегии развития на в внешнем рынке

Постарайся на одном слайде описать (кратко) стратегии развития в сферах b2b, b2c и b2g на в внешнем рынке

Инструменты развития на внутреннем рынке

В качестве **внешних** рынков – Китай, Казахстан, азиатские государства, европейские страны, туристы из которых воспринимают Сибирь как экзотику.

B2C

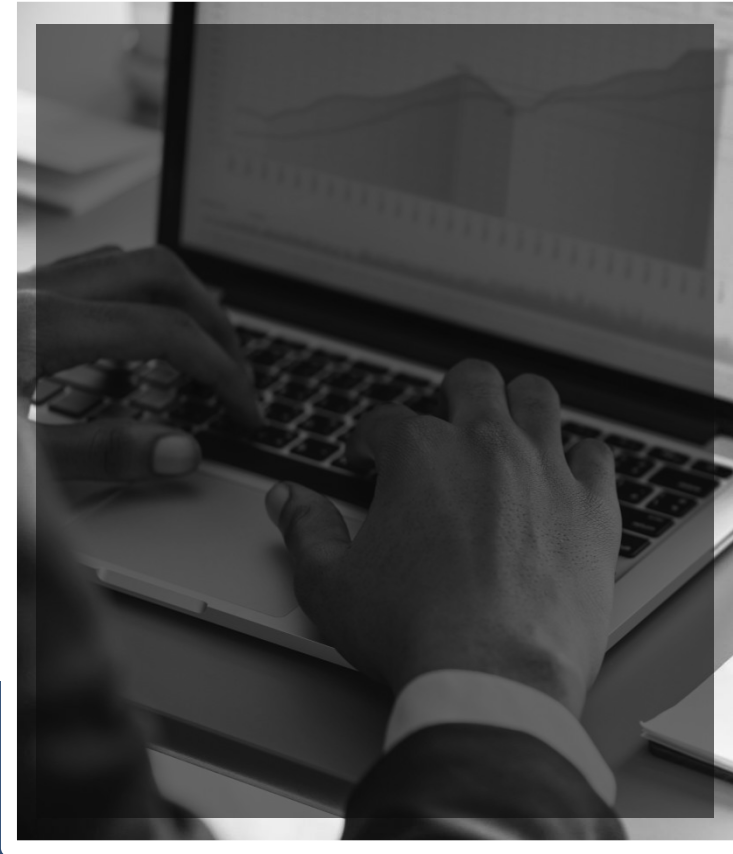
- Создание сообщества в социальных медиа-площадках и сервисах потокового видеовещания на разных языках с информационно-познавательным контентом.

B2B

- Заключение соглашений с крупными иностранными туроператорами (в первую очередь с китайскими) о совместной реализации регионального туристского продукта.

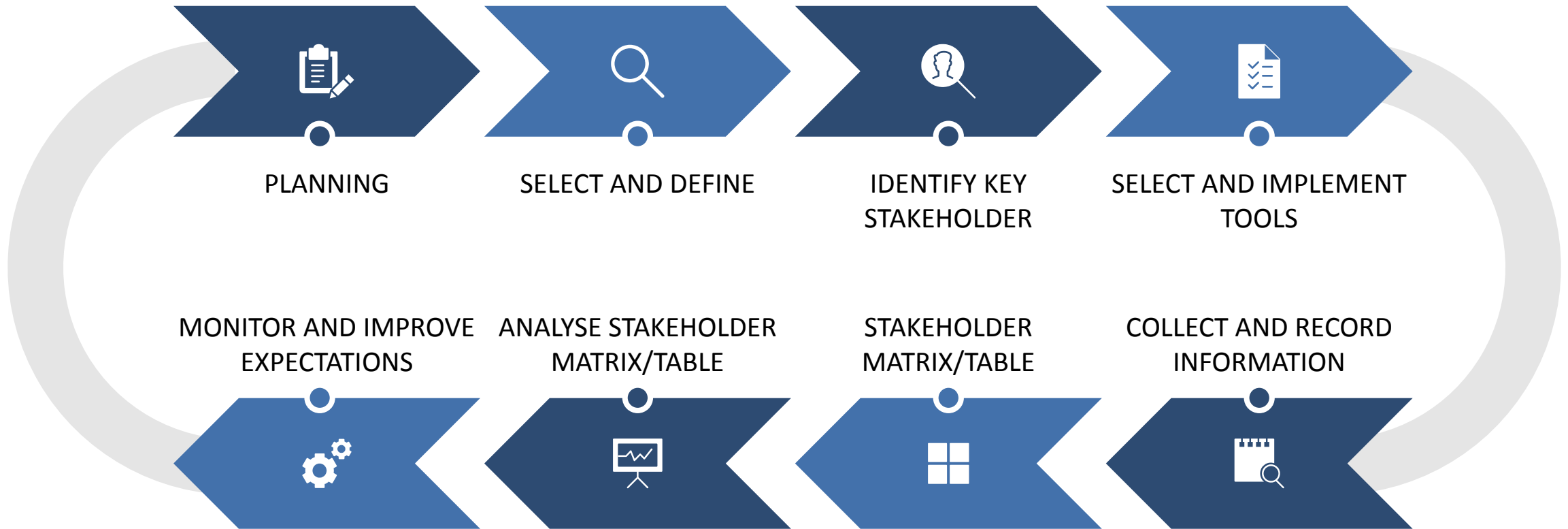
Список актуальных источников

- <https://54.rosstat.gov.ru/folder/32623>
- <https://econom.nso.ru/page/262>
- https://drive.google.com/file/d/1tBMvzxMZn2LDJz10XTww85nA8B_WYbb1/view
- <https://www.economy.gov.ru/material/file/9df528d0876da6f885514754feb1eec2/25022019no.pdf>
- <https://zima.russia.travel/>
- <https://glempingi.ru/obyavleniya/uchastok-pod-glemping-v-novosibirskoj-oblasti>



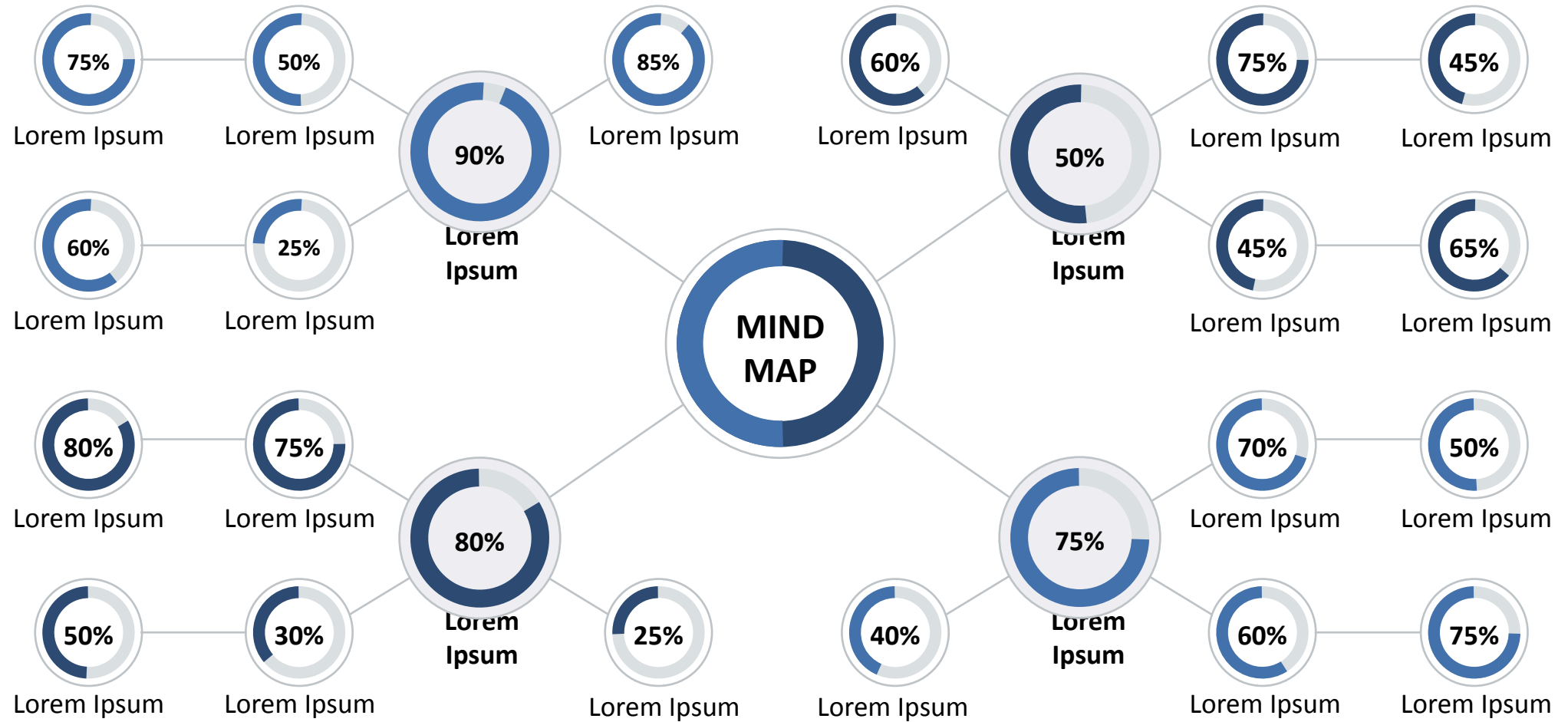
THANK YOU

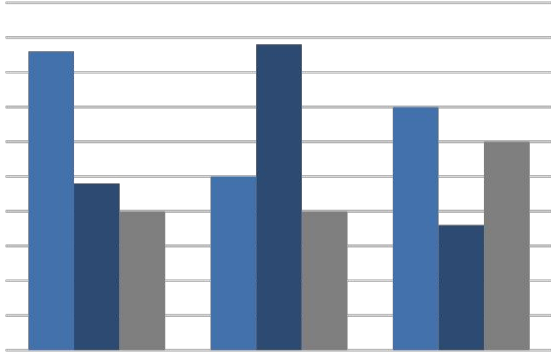
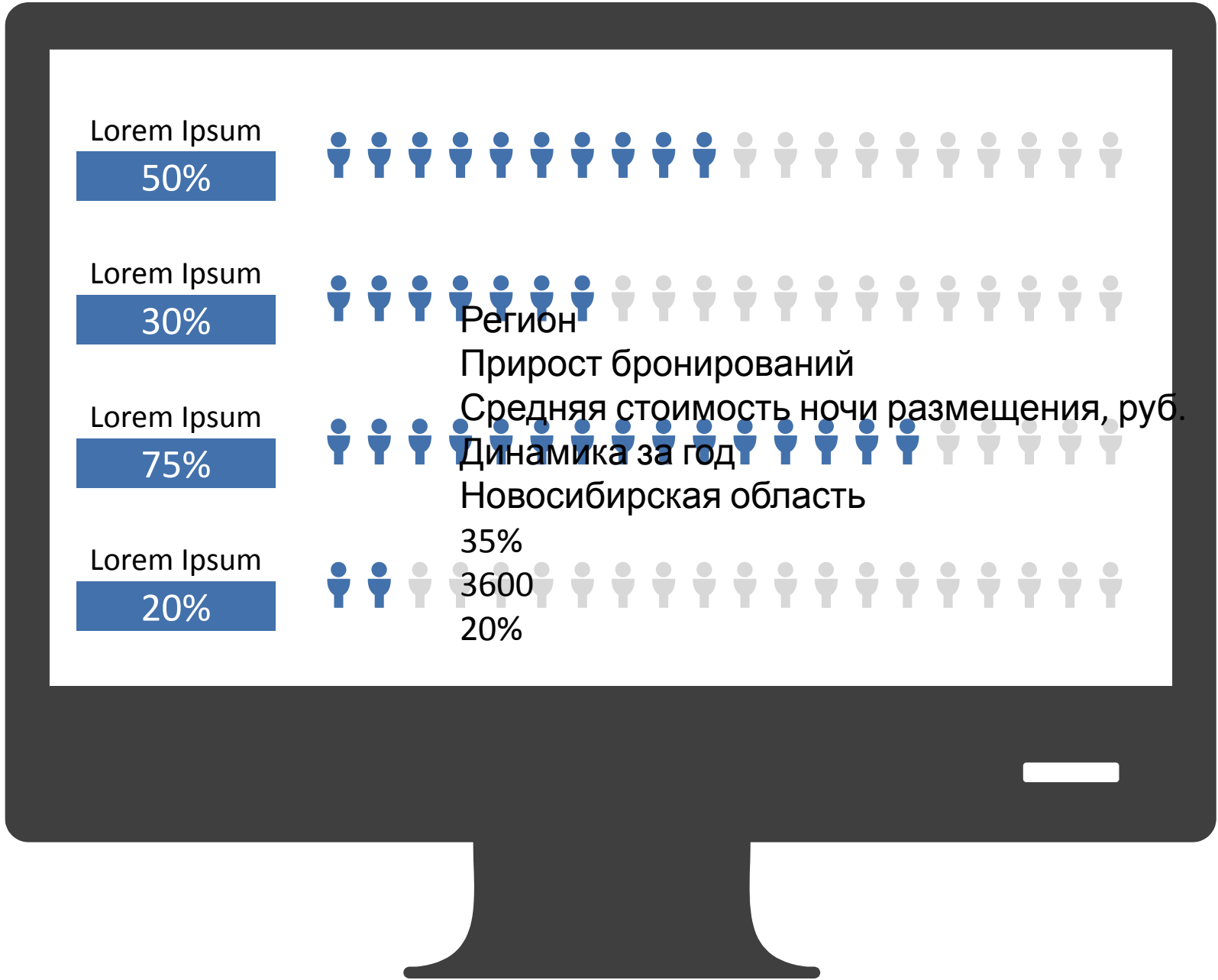
STAKEHOLDER ANALYSIS



Lorem ipsum dolor sit amet, consectetur adipiscing elit, sed do eiusmod tempor incididunt ut labore et dolore magna aliqua. Ut enim ad minim veniam, quis nostrud exercitation ullamco laboris nisi ut aliquip ex ea commodo consequat.

STAKEHOLDER ANALYSIS





Lorem ipsum dolor sit amet, consectetur
 adipiscing elit, sed do eiusmod tempor
 incididunt ut labore et dolore magna aliqua.
 Ut enim ad minim veniam, quis nostrud
 exercitation ullamco laboris nisi ut aliquip
 ex ea commodo consequat.

STAKEHOLDER ANALYSIS



LOREM IPSUM

Lorem ipsum dolor sit amet, consectetur adipiscing elit, sed do eiusmod tempor incididunt ut labore et dolore magna aliqua.

Lorem ipsum dolor sit amet, consectetur adipiscing elit.



LOREM IPSUM

Lorem ipsum dolor sit amet, consectetur adipiscing elit, sed do eiusmod tempor incididunt ut labore et dolore magna aliqua.

Lorem ipsum dolor sit amet, consectetur adipiscing elit.



LOREM IPSUM

Lorem ipsum dolor sit amet, consectetur adipiscing elit, sed do eiusmod tempor incididunt ut labore et dolore magna aliqua.

Lorem ipsum dolor sit amet, consectetur adipiscing elit.



LOREM IPSUM

Lorem ipsum dolor sit amet, consectetur adipiscing elit, sed do eiusmod tempor incididunt ut labore et dolore magna aliqua.

Lorem ipsum dolor sit amet, consectetur adipiscing elit.

STAKEHOLDER ANALYSIS



Lorem ipsum dolor sit amet, consectetur adipiscing elit, sed do eiusmod tempor incididunt ut labore et dolore magna aliqua. Ut enim ad minim veniam, quis nostrud exercitation.

Lorem ipsum dolor sit amet, consectetur adipiscing elit, sed do eiusmod tempor incididunt ut labore et dolore magna aliqua. Ut enim ad minim veniam, quis nostrud exercitation.

Lorem ipsum dolor sit amet, consectetur adipiscing elit, sed do eiusmod tempor incididunt ut labore et dolore magna aliqua. Ut enim ad minim veniam, quis nostrud exercitation.

Lorem ipsum dolor sit amet, consectetur adipiscing elit, sed do eiusmod tempor incididunt ut labore et dolore magna aliqua. Ut enim ad minim veniam, quis nostrud exercitation.

STAKEHOLDER ANALYSIS



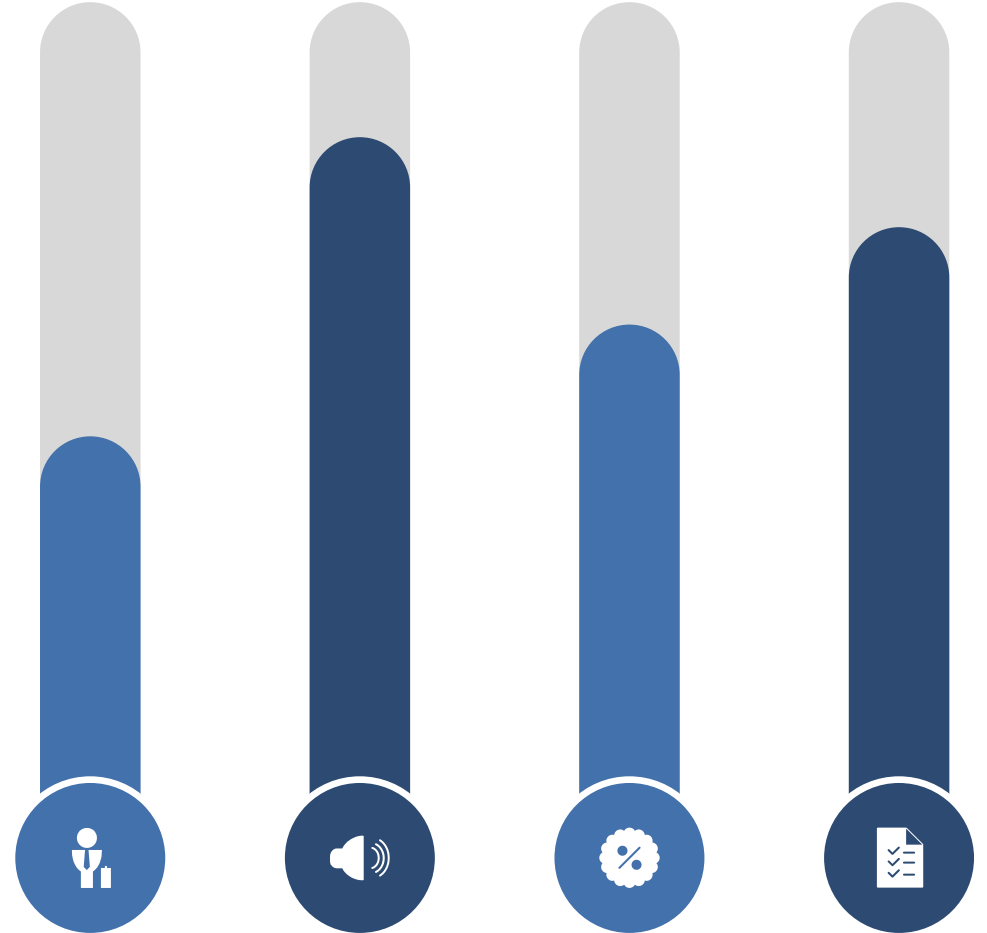
Lorem ipsum dolor sit amet, consectetur adipiscing elit, sed do eiusmod tempor incididunt ut labore et dolore magna aliqua.



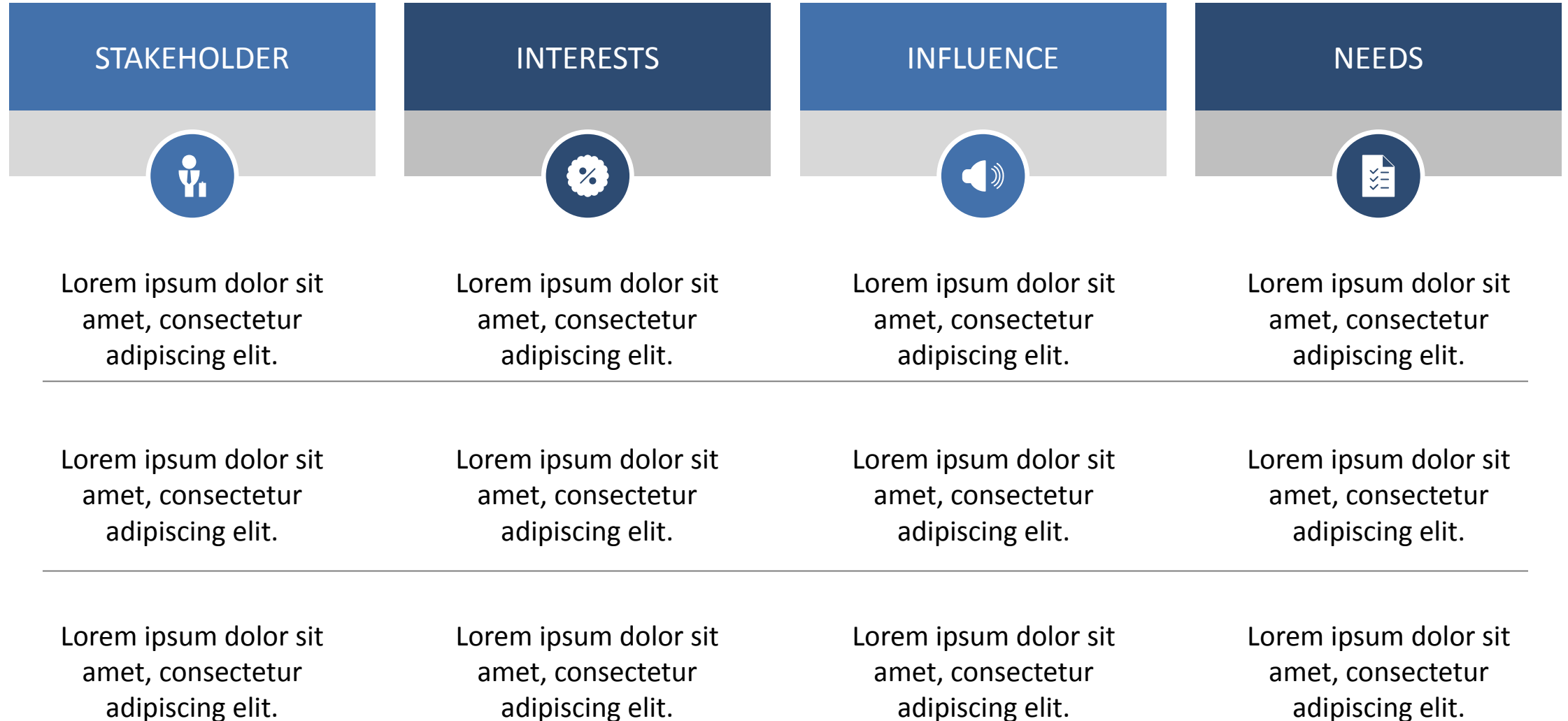
Lorem ipsum dolor sit amet, consectetur adipiscing elit, sed do eiusmod tempor incididunt ut labore et dolore magna aliqua.



Lorem ipsum dolor sit amet, consectetur adipiscing elit, sed do eiusmod tempor incididunt ut labore et dolore magna aliqua.



STAKEHOLDER ANALYSIS



Diagrams and infographics



РЕКЛАМНЫЕ, ПРОДАЮЩИЕ, PR И ИНФО-ПРЕЗЕНТАЦИИ ОТ “ПАНДА-КОПИРАЙТИНГ”

СТОИМОСТЬ “ПОД КЛЮЧ” ОТ \$90 | ЯЗЫКИ: РУССКИЙ, АНГЛИЙСКИЙ, ФРАНЦУЗСКИЙ, НЕМЕЦКИЙ



Сильный продающий текст в 5
стилях



Подбор из 70 000+ платных
лицензионных PRO-шаблонов



Готовность от 36 часов



Дополнительно: оформление под брендбук компании или подбор сочетаний цветов для
создания вашего фирстиля и оформления



Также “под ключ”: маркетинг-кит, брошюры,, White Paper,
буклеты, коммерческие предложения



customers@petr-panda.ru

Главный сайт проекта: petr-panda.ru

THE ADVERTISING, MARKETING, PR, AND INFO-PRESENTATIONS BY PANDA COPYWRITING PROJECT

A TURNKEY COST STARTS \$90 | LANGUAGES: RUSSIAN, ENGLISH, FRENCH, AND GERMAN



5 styles of the powerful selling texts



A selection of 70,000+ paid licensed
PRO templates



An availability from 36 hours



**Additionally: design for a company's brand book or selection of color combinations to create
your corporate identity and design**



Plus the turnkey: marketing kit, brochures, White Paper, booklets,
and business proposals



customers@petr-panda.ru

The main project's website: petr-panda.ru