

Tournament Guideline
Realms OF Combat:
The Ultimate Clash

Вступление

Дорогие участники турнира!

Мы рады представить вам наш командный PVP турнир по EFT! Этот ивент был создан после опыта клановых сражений. Сейчас мы собрали игроков, чтобы продемонстрировать настоящее PVP в EFT.

У нас есть 5 PVP арен, разнообразных по геймплею, и вы сможете проявить свой стиль игры. Капитаны команд выберут карту, учитывая стратегию команды. Правила турнира обеспечат уникальный игровой опыт.

Для комфорта зрителей, мы ограничили использование фонарей и оптических прицелов, а также обозначили границы арен. Ваши команды отличаются цветовой гаммой одежды.

Мы уверены, что эти условия позволят нам увидеть настоящее PVP в EFT, сосредоточенное на геймплее. Желаем удачи, покажите настоящее шоу!

Основная информация

Даты проведения:

06.10.2023 – 08.10.2023 гг.

Участники:

24 участника

8 команд – по 3 игрока в каждой команде

Пресеты аккаунтов:

Аккаунты

- Торговцы - Все открыты
- Навыки - Все 30
- Уровень - 42
- Квестовые предметы - открыты
- Предметы - все изучены
- Подсумок - гамма
- Верстак
- Вещи открыты

Заготовленные пресеты аккаунтов

- Рубли: 3 000 000
- Доллары: 5 000
- Патроны: 5.56x45мм M855A1 - 300 патронов
- Патроны: 5.45x39мм БС - 30 патронов
- Патроны: 5.45x39мм БТ - 300 патронов
- Патроны: 5.56x45мм M995 - 30 патронов
- Патроны: 7.62x39мм БП - 300 патронов
- Магазин 6Л31 на 60 патронов под 5.45x39мм - 2
- Магазин P-MAG D-60 на 60 патронов под 5.56x45мм - 2
- Бронежилет Slick (песочного цвета) - 1
- Бронежилет Slick (черного цвета) - 1
- Активные наушники Walker's "Razor Digital" - 1
- Активные наушники Walker's "XCEL 500BT" - 1
- Гарнитура Peltor "ComTac 4 Hybrid" - 1
- Регенеративный стимулятор e-TG-change - 1
- Мазь "Золотая Звезда" - 1
- Пропитал - 1
- Загустин - 1
- Шлем "Ulach" (песочного цвета) - 1

Правила турнира

Продолжительность боя: 10 минут

- Выбор локации: случайный выбор из пяти вариантов через жеребьевку
- Начальное положение команд зависит от роли (атака или защита)

Команда атаки:

- Проигрыш при окончании времени при равенстве очков
- 2 осколочных, 1 оглушающая, 1 дымовая граната для каждого игрока
- Преимущество в камуфляже (используют маскирующие элементы экипировки)

Команда защиты:

- Победа при окончании времени при равенстве очков
- 1 осколочная, 2 оглушающие, 1 дымовая граната для каждого игрока
- Контрпреимущество в камуфляже (используют демаскирующие элементы экипировки)

Цель:

- Набрать максимальное количество баллов

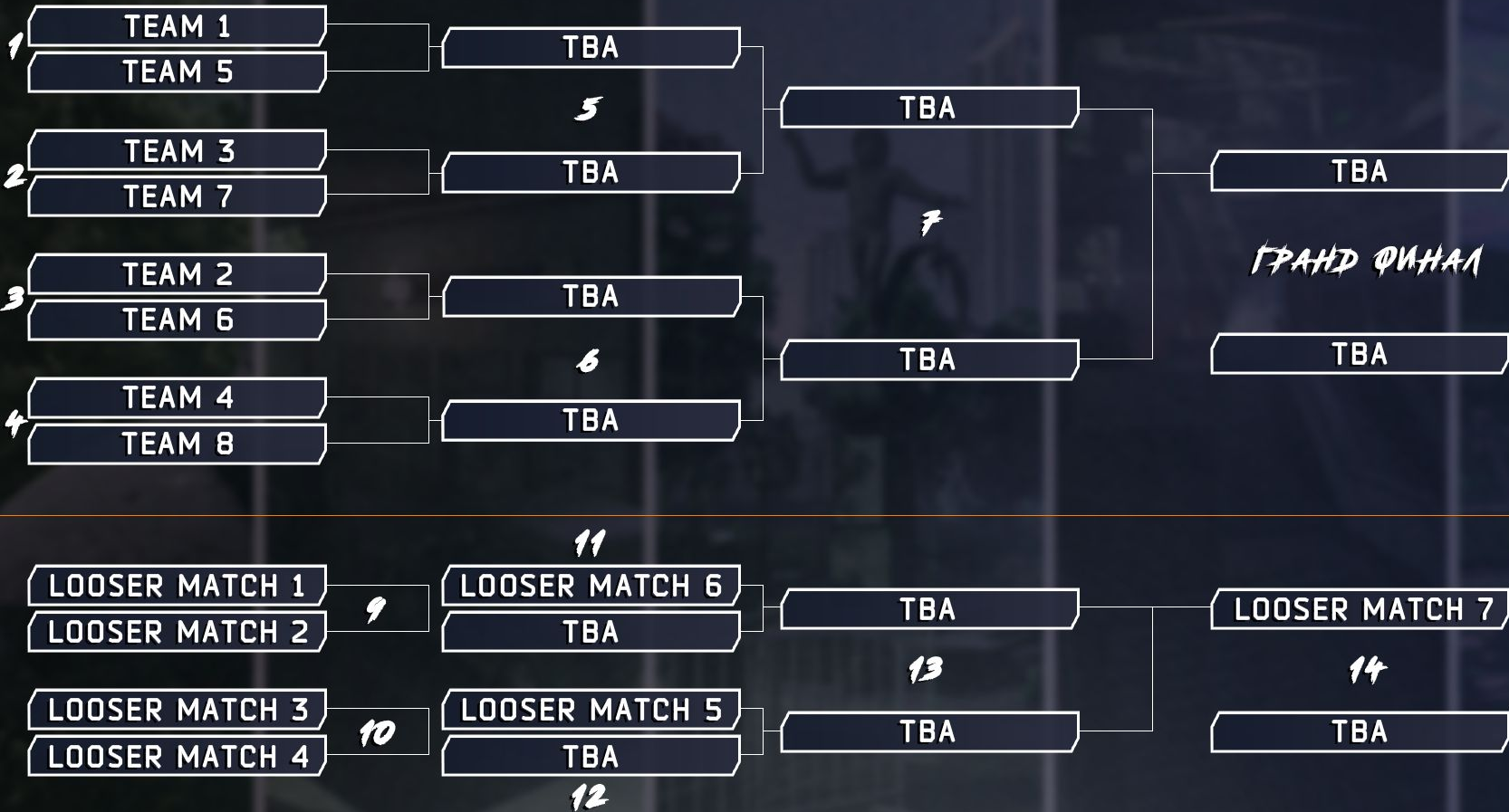
Начисление баллов:

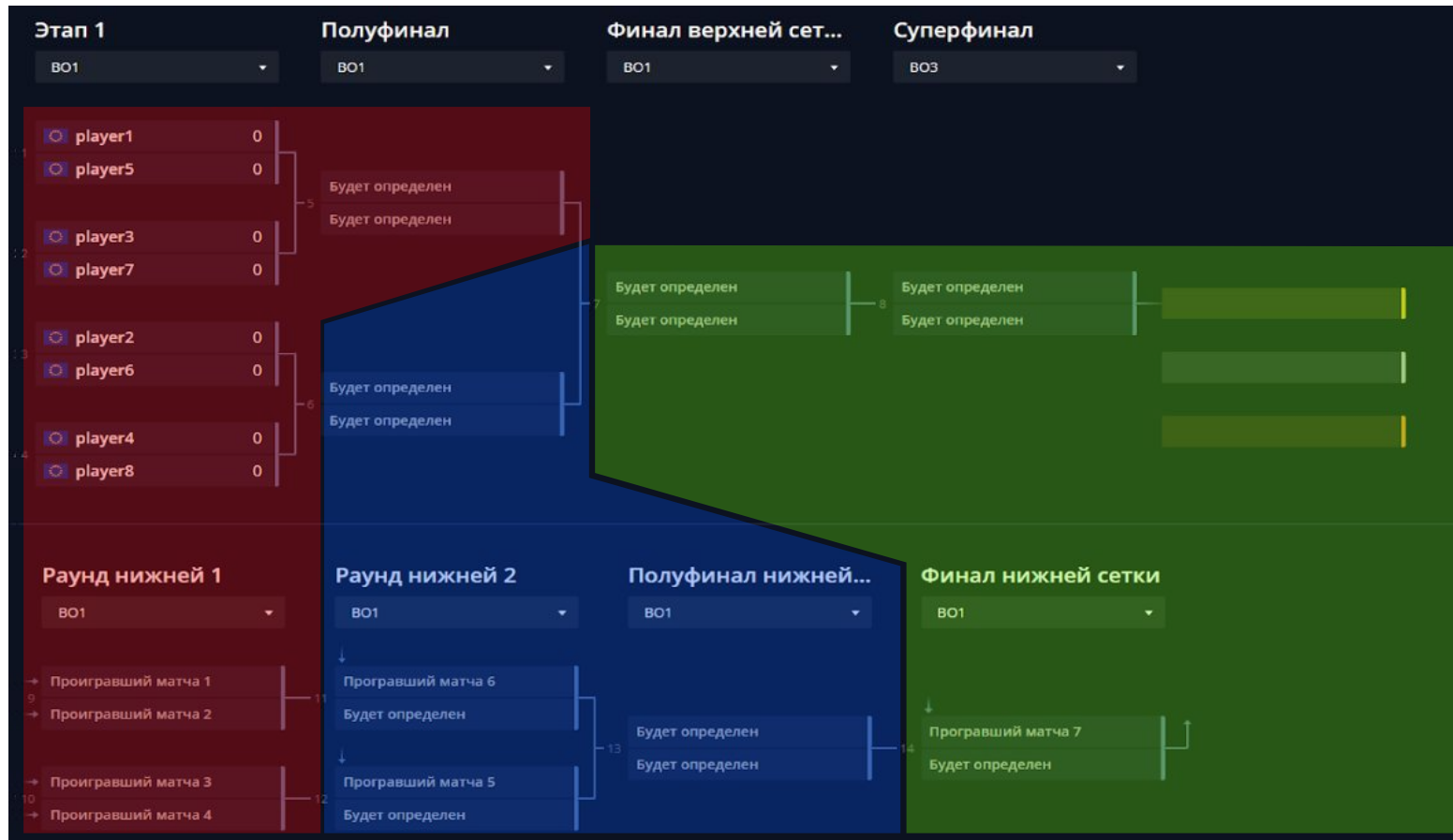
- +1 балл за убийство противника
- -1 балл за убийство союзника

Ограничения:

- Запрет на оптические прицелы любой кратности (используются только голографические и коллиматорные прицелы x1)
- Tактические блоки с лазером разрешены только в видимом для человеческого глаза спектре
- Использование фонарей запрещено
- Запрет на покидание локации (игровой арены будут предоставлены заранее для изучения)
- Запрет на все тепловизионные прицелы всех видов

ТУРНИРНАЯ ТАБЛИЦА





Подробные правила турнира

Турнирная Схема и Арен

- Турнир проводится в формате Double Elimination
- Команды состоят из трех игроков.
- Арена - ограниченный участок локации, определенный организаторами. Список доступных арен представлен ниже.

Формат Матчей

- Каждый матч турнира играется в формате Best of 3 (первая команда, набравшая две победы, выигрывает).
- Перед каждым матчем капитаны проводят жеребьевку, выбирая арену и сторону (атака/защита).
- Раунд выигрывает команда, набравшая больше баллов.

Очки и Преимущества

- В раунде побеждает команда с большим количеством очков.
- Команда защиты имеет преимущество при равном количестве очков.
- Очки набираются за уничтожение противников (+1 балл за убийство) и штрафуются за уничтожение союзников (-1 балл за убийство союзника).

Запреты и Ограничения

- Запрет на оптические прицелы любой кратности (используются голографические и коллиматорные прицелы x1).
- Tактические блоки с лазерами используются только в видимом спектре для человеческого глаза.
- Запрещено использование фонарей.
- Запрещено покидать локацию (арену).

Подробные правила турнира

Роли и Экипировка

- Команды получают роль (атака или защита) путем жеребьевки.
- Капитан который победил на этапе жеребьевки, решает выбирает он сторону (атаку или защиту) или начинает первым банить арены
- В зависимости от роли, игроки надевают соответствующую экипировку.
- Экипировка команды атаки: шлем "Ulach" черного цвета, бронежилет "Slick" черного цвета и другое.
- Экипировка команды защиты: шлем "Ulach" песочного цвета, бронежилет "Slick" песочного цвета и другое.

Снаряжение

- Обе команды получают определенный набор гранат включая осколочные, оглушающие и дымовые гранаты.

Победа и Финал

- Команда, первая набравшая две победы, выигрывает матч (BO1).
- В финалах турнира формат будет Best of 3 (BO3), где команды играют на трех разных аренах.

Стартовые Позиции и Роли

- Команда занимает стартовую позицию в соответствии с выпавшей ролью на выбранной арене.

Точка атакующих (команда атаки)

- Проигрывают по таймеру, если равное количество очков.
- Снаряжение: 2 осколочных, 1 оглушающая, 1 дымовая на каждого участника команды.
- Преимущества в камуфляже (Шлем “Ulach” черного цвета).

Точка защиты (команда защиты)

- Побеждают по таймеру, если равное количество очков.
- Снаряжение: 1 осколочная, 2 оглушающих, 1 дымовая на каждого участника команды.
- Демаскирующие элементы экипировки (Шлем “Ulach” песочного цвета).

Арены и Ограничения

- Командам предоставлены арены для изучения визуально (фото/видео материалы, текстовые описания).
- Запрещено нарушать границы арен, а также дополнительные ограничения на каждой арене.

Штрафы за Нарушения

- Нарушение оговоренных правил карается штрафами в виде баллов, 1 балл за каждое нарушение. Нарушения могут включать в себя нецензурную лексику, неспортивное поведение, политические высказывания, оскорбления рас/меньшинств и нарушение границ арены более чем на 5 секунд.

Турнирный Формат

- Турнир проходит по формату "DOUBLE ELIMINATION" с участием 8 команд (по 3 игрока в каждой).
- Матчи в 1/8 и 1/4 финала играют в формате BO1 (до одной победы), полуфиналы 1/2 - также BO1.
- Финал верхней сетки, финал нижней сетки и суперфинал проводятся в формате BO3.

Прицелы и Снаряжение

- Запрещено использование оптических прицелов любой кратности, разрешены только голографические и коллиматорные прицелы x1.
- Фонари и Tактические Блоки

Запрещено использование тактических блоков с фонарями и фонарей.

- Локационные Ограничения
- На всех локациях запрещен подъем на второй этаж в зданиях (лесопилка по центру арены в лесу, лестницы наверх в лаборатории, лестница на 2й этаж в салоне "Iexoh").

Одежда для атаки



Тактическая одежда

Тактическая одежда

BEAR



Верх



BEAR Борей

ЗАКРЫТО



BEAR Призрак

ЗАКРЫТО



BEAR Черная Рысь

ЗАКРЫТО



BEAR Заслон

ЗАКРЫТО



BEAR ТИГР

ЗАКРЫТО



Олимпийка Adik

ЗАКРЫТО



BEAR Тельник

ЗАКРЫТО



BEAR Г99

ЗАКРЫТО

Низ



BEAR БУИН



BEAR Летний Полевой

ЗАКРЫТО



ФСБ Город

ЗАКРЫТО



BEAR Горка Кобра

ЗАКРЫТО



BEAR Страйкер

ЗАКРЫТО



BEAR Разведка

ЗАКРЫТО



BEAR Старая школа

ЗАКРЫТО



BEAR Заслон

ЗАКРЫТО

Активация Windows
Чтобы активировать Windows, перейдите в раздел
"Параметры".



УШИ

ComTac 4



ГОЛОВА

ULACH



38/38

ЛИЦО



ПОВЯЗКА

Повязка



БРОНЯ

Slick



80/80

ГЛАЗА



НА РЕМНЕ



КОБУРА



НА СПИНЕ



НОЖНЫ



РАЗГРУЗКА

Жук



КАРМАНЫ



СПЕЦ СЛОТЫ



РЮКЗАК



ПОДСУМОК



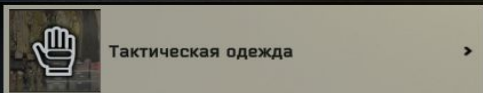
138 KG / 88

440 / 440

100 / 100

110 / 110

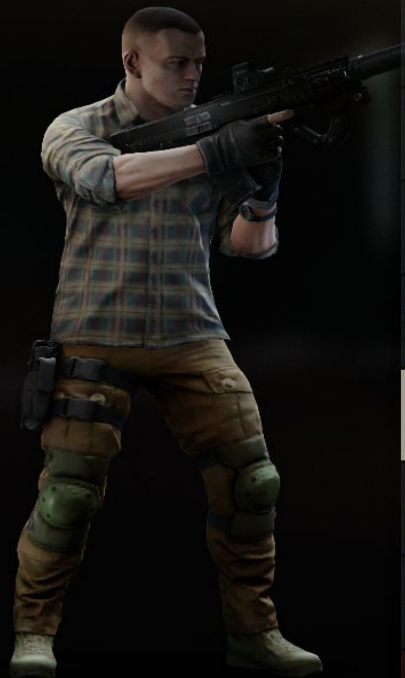
Одежда для защиты



Тактическая одежда

Тактическая одежда

BEAR



Верх



Базовый верх BEAR



Футболка контрактора BEAR



BEAR Гриззли



BEAR СПН



ФСБ Быстрое Реагирование

НАДЕТО



BEAR Рашгارد



BEAR Сумрак



BEAR Летний Полевой

ЗАКРЫТО

Низ



BEAR Горка ССО

НАДЕТО



BEAR СПН



BEAR SRVV



BEAR Койот



BEAR ВОИН



BEAR Летний Полевой

ЗАКРЫТО



ФСБ Город

ЗАКРЫТО



BEAR Горка Кобра

ЗАКРЫТО

Активировать Windows
Чтобы активировать Windows, зайдите в раздел Параметры.



УШИ
ComTac 4

ГОЛОВА
ULACH
38/38

ЛИЦО

ПОВЯЗКА
Повязка

БРОНЯ
Silck
78.4/78.4

ГЛАЗА

НА РЕМНЕ

КОБУРА

НА СПИНЕ

НОЖНЫ

РАЗГРУЗКА
Жук

КАРМАНЫ

--	--

СПЕЦ СЛОТЫ

СПЕЦ	СПЕЦ	СПЕЦ
------	------	------

РЮКЗАК

ПОДСУМОК

138^{KG}/₈₈ * 440^{▲12.87}/₄₄₀ 100^{▲1.92}/₁₀₀ 110^{▲2.02}/₁₁₀

Описание карт и подготовленных арен

- Таможня (территория находящаяся между 3, 4, 5 цехами) - полностью ограничена бетонной стеной по всей территории арены, запрещены входы в 3 и 4 цеха, 5 цех полностью доступен для игры, там же находится стартовая точка команды защиты. Команда атаки начинает за старым мостом. Запрещен вход/спуск в ЗБ - 1012. (см. схему)
- Развязка (дорога с большим количеством укрытий вдоль ТЦ) - ограничена бетонной стеной с одной стороны, железным отбойником с другой. Команды начинают напротив друг друга, на разных концах дороги от шлагбаума. (см. схему)
- Лес (старая лесопилка) - ограничена естественным холмом с одной стороны и скалами с другой. (см. схему)
- Лаборатория (открытая территория основного этажа “middle”) - игровая зона ярко выражена и ограничена стенами и проходами в другие “боксы” локации. Подъем наверх по лестницам запрещен (см. схему)
- Улицы Таркова (салон “Lехох”) - ограничена стенами салона, запрещен подъем на верхний этаж (см. схему)

Таможня



Развязка

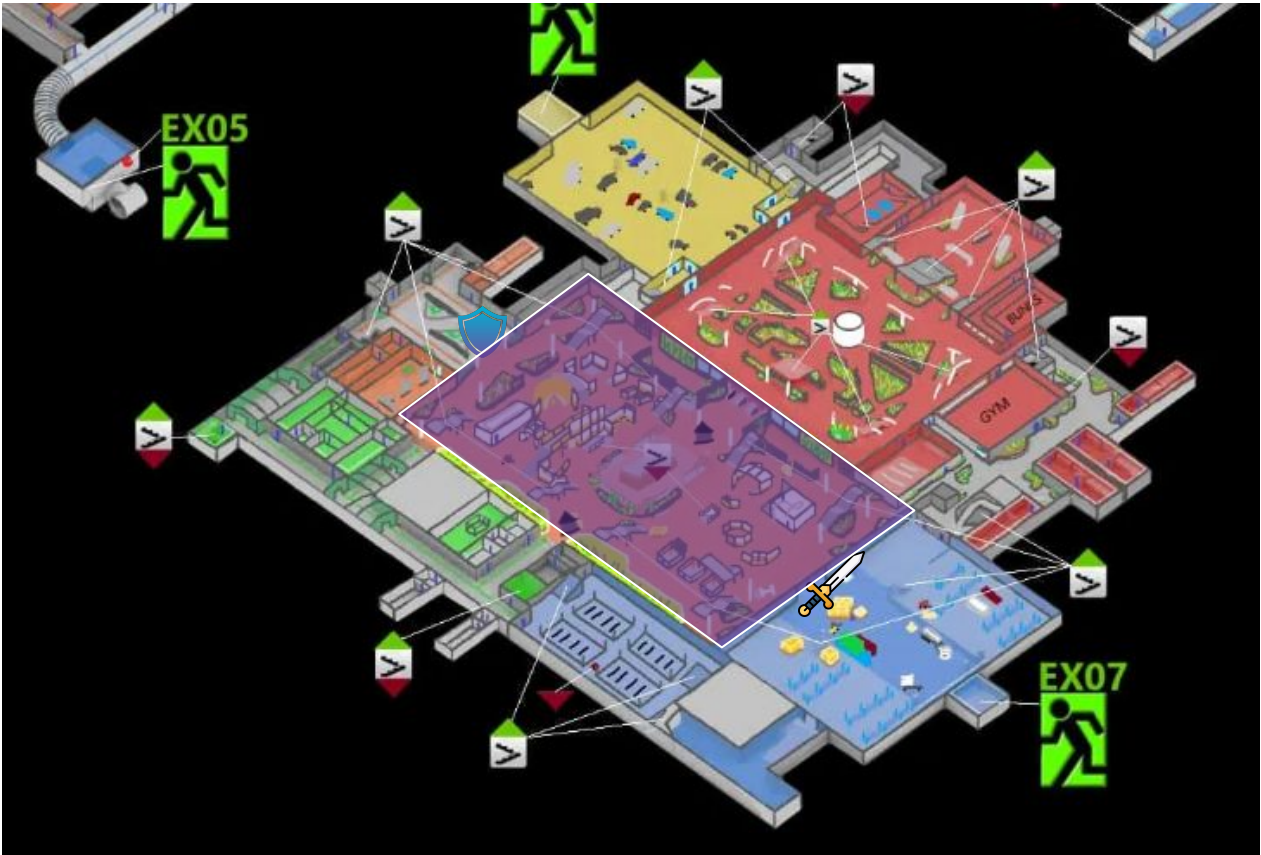


Лес. Старая лесопилка, территория ограничена естественным холмом с одной стороны и скалами с другой.

Nostalgia



Арена "middle" на локации лаборатория





Показать все

Спрятать все

Чтобы выйти из полноэкранного режима, нажмите

F11

Почта

Аптека

Pinewood Hotel

Река в коллекторе

Вход в катакомбы

Упавший Кран

SPARJA

Фабрика

LEXOS

Канализация

Concordia

Разрушенный дом

Concordia

Зона эвакуации

Кинотеатр Родина

Вентиляционная шахта

А-выход Такси на Приморском

Двор-колодец

Антивирус Windows

Чтобы активировать Windows, перейдите в раздел "Параметры".

День 1, пятница

Старт	Конец	Длительность	Действие	Показ
16:45	17:45	1:00	Выдача аккаунтов игрокам	—
17:45	18:00	0:15	Старт трансляции	Сцена превью с таймером
18:00	18:05	0:05	Приветствие зрителей	Сцена с комментаторами
18:05	18:10	0:05	Показ правил турнира	Постер с правилами
18:10	18:20	0:10	Представление команд, сетка турнира	Список команд. Сетка турнира
18:20	19:11	0:51	Этап 1, матчи 1 и 2 (параллельно)	Игра
19:11	20:02	0:51	Этап 1, матчи 3 и 4 (параллельно)	Игра
20:02	20:53	0:51	Нижняя, матчи 9 и 10 (параллельно)	Игра
20:53	21:44	0:51	Полуфинал, матч 5	Игра
21:44	21:54	0:10	Подведение итогов дня, показ результатов	Сетка турнира
21:54	22:00	0:06	Завершение трансляции первого дня	
17:45	22:00	4:15	Общее время трансляции	—

День 2, суббота

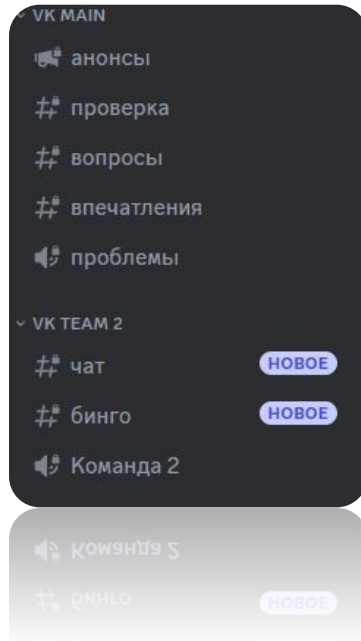
Старт	Конец	Время	Действие	Показ
17:45	18:00	0:15	Старт трансляции	Сцена превью с таймером
18:00	18:05	0:05	Приветствие зрителей	Сцена с комментаторами
18:05	18:07	0:02	Показ правил турнира	Постер с правилами
18:07	18:20	0:13	Показ повторов прошлого дня	Сцена с повторами
18:20	19:11	0:51	Полуфинал, матч 6	Игра
19:11	20:02	0:51	Нижняя сетка, матч 11	Игра
20:02	20:53	0:51	Нижняя сетка, матч 12	Игра
20:53	21:44	0:51	Полуфинал нижней сетки, матч 13	Игра
21:44	21:54	0:10	Подведение итогов дня, показ результатов	Сетка турнира
21:54	22:00	0:06	Завершение трансляции второго дня	
17:45	22:00	4:15	Общее время трансляции	—

День 3, Воскресенье

Старт	Конец	Время	Действие	Показ
17:45	18:00	0:15	Старт трансляции	Сцена превью с таймером
18:00	18:05	0:05	Приветствие зрителей	Сцена с комментаторами
18:05	18:07	0:02	Показ правил турнира	Постер с правилами
18:07	18:20	0:13	Показ повторов прошлого дня	Сцена с повторами
18:20	19:11	0:51	Финал верхней сетки, матч 7	Игра
19:11	20:02	0:51	Финал нижней сетки, матч 14	Игра
20:02	20:53	0:51	Суперфинал, матч 1	Игра
20:53	21:44	0:51	Суперфинал, матч 2	Игра
21:44	22:35	0:51	Суперфинал, матч 3 (если потребуется)	Игра
22:35	22:45	0:10	Подведение итогов дня, показ результатов	Сетка турнира
22:45	22:55	0:10	Объявление победителей	Интервью с командой победителей
22:55	23:00	0:05	Завершение трансляции третьего дня	
17:45	23:00	5:15	Общее время трансляции	—

Discord

Координация всего турнира происходит в Discord на сервере CBG, во время проведения турнира необходимо иметь доступ к Discord чтобы своевременно получать информацию о происходящем или быть в курсе об изменениях или нештатных ситуациях



Для турнира будут использоваться следующие каналы:

- **#анонсы** – важные оповещения для участников турнира
- **#Проверка** – канал проверки готовности участников, в случае возникновения технических сложностей, голосовой канал **Проблемы**
- **#Вопросы** – канал для вопросов относящихся к правилам проведения турнира, уточнениям или другим вопросам которые игроки посчитают необходимым для уточнения
- **#Впечатления** – канал обратной связи для участников турнира
- **#Чат** – здесь происходит общение между командой и помощниками турнира в текстовом формате
- **#Команда №** – во время турнира требуется обязательно всем членам команды находиться в голосовом канале вашей команды