

LIDER

АВТОШКОЛА

ОБУЧЕНИЕ В АВТОШКОЛЕ



ТЕОРЕТИЧЕСКАЯ ЧАСТЬ

ПРАКТИЧЕСКАЯ ЧАСТЬ

8 ЗАНЯТИЙ В КЛАССЕ

АВТОДРОМ
ГОРОД

ВНУТРЕННИЙ
ТЕОРЕТИЧЕСКИЙ
ЭКЗАМЕН



ЭКЗАМЕН В ГИБДД
ТЕОРИЯ И ПРАКТИКА



LIDER
АВТОШКОЛА



LIDER
АВТОШКОЛА



ТЕОРЕТИЧЕСКАЯ ЧАСТЬ

8 ЗАНЯТИЙ

1 ЗАНЯТИЕ = 2,5 ЧАСА



- ✓ ПДД
- ✓ ПСИХОЛОГИЯ
- ✓ ПЕРВАЯ МЕДИЦИНСКАЯ ПОМОЩЬ
- ✓ ОТВЕТСТВЕННОСТЬ ВОДИТЕЛЯ

ВНУТРЕННИЙ ЭКЗАМЕН И ЭКЗАМЕН В ГИБДД
40 БИЛЕТОВ

1 БИЛЕТ СОДЕРЖИТ 20 ВОПРОСОВ

20 ВОПРОСОВ БИЛЕТА РАЗБИТЫ НА 4 БЛОКА

НА РЕШЕНИЕ 20 ВОПРОСОВ ДАЕТСЯ 20 МИНУТ

1 БЛОК

1 – 5

2 БЛОК

6 – 10

3 БЛОК

11 – 15

4 БЛОК

16 - 20

ВНУТРЕННИЙ ЭКЗАМЕН

1 ОШИБКА

+ 5 ВОПРОСОВ ИЗ БЛОКА

+ 5 МИНУТ

ОШИБАТЬСЯ В ДОП ВОПРОСАХ НЕЛЬЗЯ

2 ОШИБКИ В ОСНОВНЫХ БЛОКАХ

ИЛИ ОШИБКА В ДОП ВОПРОСАХ

ЭКЗАМЕН НЕ СДАЛ

ЭКЗАМЕН В ГИБДД

1 ОШИБКА

+ 5 ВОПРОСОВ ИЗ БЛОКА

+ 5 МИНУТ

2 ОШИБКИ В РАЗНЫХ БЛОКАХ

+10 ВОПРОСОВ ИЗ БЛОКОВ

+10 МИНУТ

ОШИБАТЬСЯ В ДОП ВОПРОСАХ НЕЛЬЗЯ

2 ОШИБКИ В ОДНОМ БЛОКЕ

ЭКЗАМЕН НЕ СДАЛ

3 ОШИБКИ

ЭКЗАМЕН НЕ СДАЛ

УЧЕБНО - МЕТОДИЧЕСКИЕ МАТЕРИАЛЫ ДЛЯ ПОДГОТОВКИ

- ПРАВИЛА ДОРОЖНОГО ДВИЖЕНИЯ
ПОСЛЕДНЯЯ РЕДАКЦИЯ **2022** ГОДА
- ЭКЗАМЕНАЦИОННЫЕ БИЛЕТЫ С КОММЕНТАРИЯМИ.
ДЛЯ ПРИЕМА ТЕОРЕТИЧЕСКИХ ЭКЗАМЕНОВ НА ПРАВО УПРАВЛЕНИЯ
ТРАНСПОРТНЫМИ СРЕДСТВАМИ КАТЕГОРИЙ А, В И М И ПОДКАТЕГОРИЙ
А1 И В1
АВТРОВ: ГРОМОКОВСКИЙ Г.Б., ЯКОВЛЕВ В.Ф.
- ЭЛЕКТРОННЫЕ РЕСУРСЫ

<https://www.pdd24.com/>

<http://pddmaster.ru/>



ЗАНЯТИЕ № 1

ОБЩИЕ ПОЛОЖЕНИЯ

ОБЯЗАННОСТИ ВОДИТЕЛЕЙ

ОБЯЗАННОСТИ ПАССАЖИРОВ

ОБЯЗАННОСТИ ПЕШЕХОДОВ

КАТЕГОРИИ ТС

УЧЕБНАЯ ЕЗДА

ОБЩИЕ ПОЛОЖЕНИЯ

ПРАВИЛА ДОРОЖНОГО ДВИЖЕНИЯ

(ПДД)

УСТАНОВЛИВАЮТ ЕДИНЫЙ ПОРЯДОК ДОРОЖНОГО
ДВИЖЕНИЯ НА ВСЕЙ ТЕРРИТОРИИ **РОССИЙСКОЙ**
ФЕДЕРАЦИИ

ЛИЦА, НАРУШИВШИЕ ПДД

НЕСУТ ОТВЕТСТВЕННОСТЬ В СООТВЕТСТВИИ

С ДЕЙСТВУЮЩИМ ЗАКОНОДАТЕЛЬСТВОМ

УЧАСТНИК ДОРОЖНОГО ДВИЖЕНИЯ

ЛИЦО, ПРИНИМАЮЩЕЕ НЕПОСРЕДСТВЕННОЕ УЧАСТИЕ В

ПРОЦЕССЕ ДВИЖЕНИЯ В КАЧЕСТВЕ

ВОДИТЕЛЯ, ПЕШЕХОДА, ПАССАЖИРА ТС



ПЕШЕХОД

**ЛИЦО, НАХОДЯЩЕЕСЯ ВНЕ ТС НА ДОРОГЕ
И НЕ ПРОИЗВОДЯЩЕЕ НА НЕЙ РАБОТУ**



ПАССАЖИР

ЛИЦО, НАХОДЯЩЕЕСЯ В ТС
И НЕ ЯВЛЯЮЩЕЕСЯ ВОДИТЕЛЕМ



**ПАССАЖИРОМ ПРИЗНАЕТСЯ УЧАСТНИК
ДОРОЖНОГО ДВИЖЕНИЯ, КОТОРЫЙ НАХОДИТСЯ В
АВТОМОБИЛЕ ИЛИ ДРУГОМ ТС, ЛИБО ВХОДИТ ИЛИ
ВЫХОДИТ ИЗ НЕГО**

ВОДИТЕЛЬ

ЛИЦО, УПРАВЛЯЮЩЕЕ КАКИМ-ЛИБО ТС, ПОГОНЩИК,
ВЕДУЩИЙ ПО ДОРОГЕ ВЫЮЧНЫХ, ВЕРХОВЫХ
ЖИВОТНЫХ ИЛИ СТАДО

К ВОДИТЕЛЮ ПРИРАВНИВАЕТСЯ
ОБУЧАЮЩИЙ ВОЖДЕНИЮ

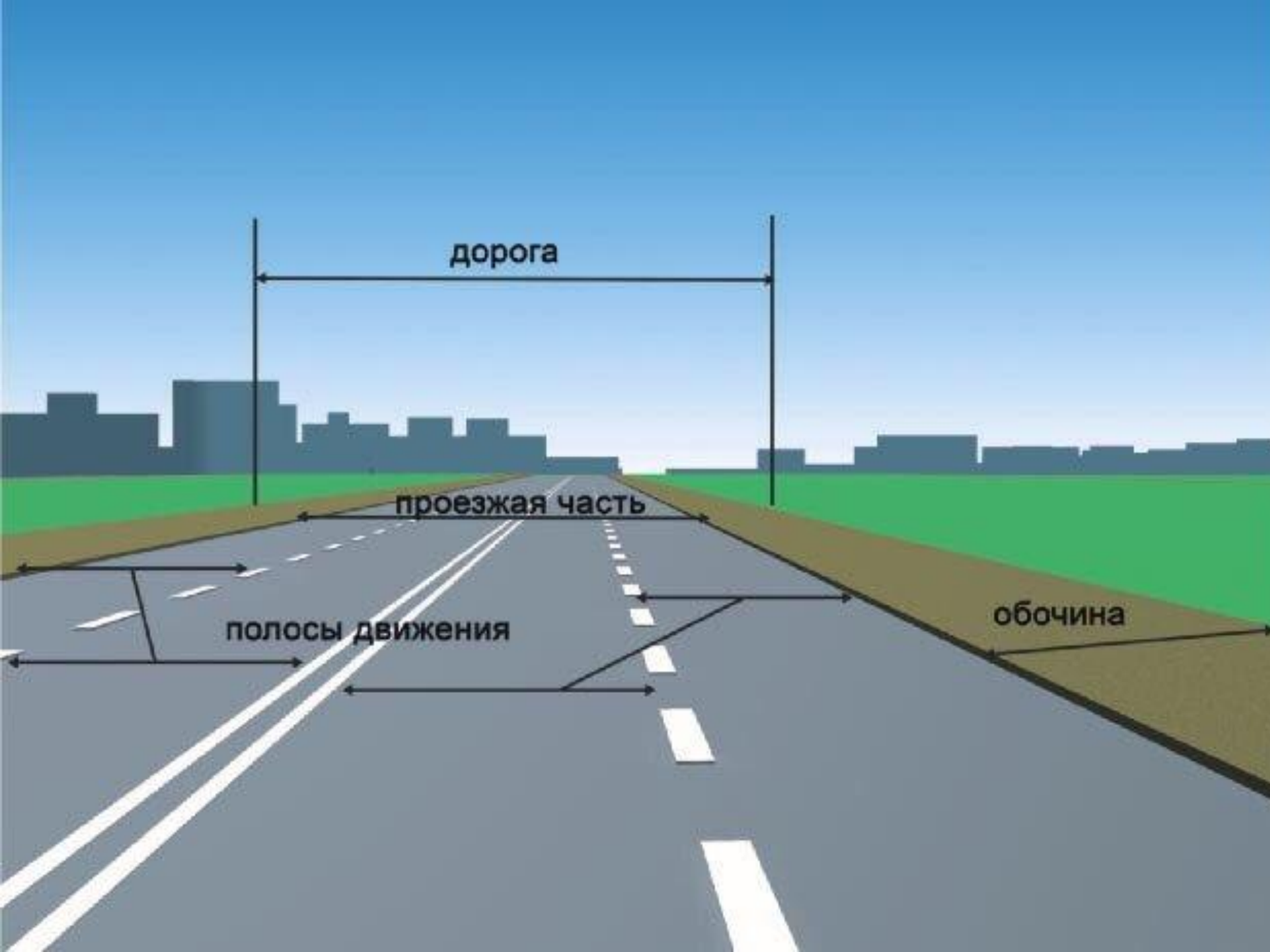


ДОРОГА

ОБУСТРОЕННАЯ ИЛИ ПРИСПОСОБЛЕННАЯ
И ИСПОЛЬЗУЕМАЯ ДЛЯ ДВИЖЕНИЯ ТС
ПОЛОСА ЗЕМЛИ ЛИБО ПОВЕРХНОСТЬ ИСКУССТВЕННОГО
СООРУЖЕНИЯ

ДОРОГА ВКЛЮЧАЕТ В СЕБЯ ОДНУ ИЛИ НЕСКОЛЬКО
ПРОЕЗЖИХ ЧАСТЕЙ, А ТАКЖЕ ТРАМВАЙНЫЕ ПУТИ,
ТРОТУАРЫ, ОБОЧИНЫ И РАЗДЕЛИТЕЛЬНЫЕ ПОЛОСЫ ПРИ
ИХ НАЛИЧИИ





дорога

проезжая часть

полосы движения

обочина

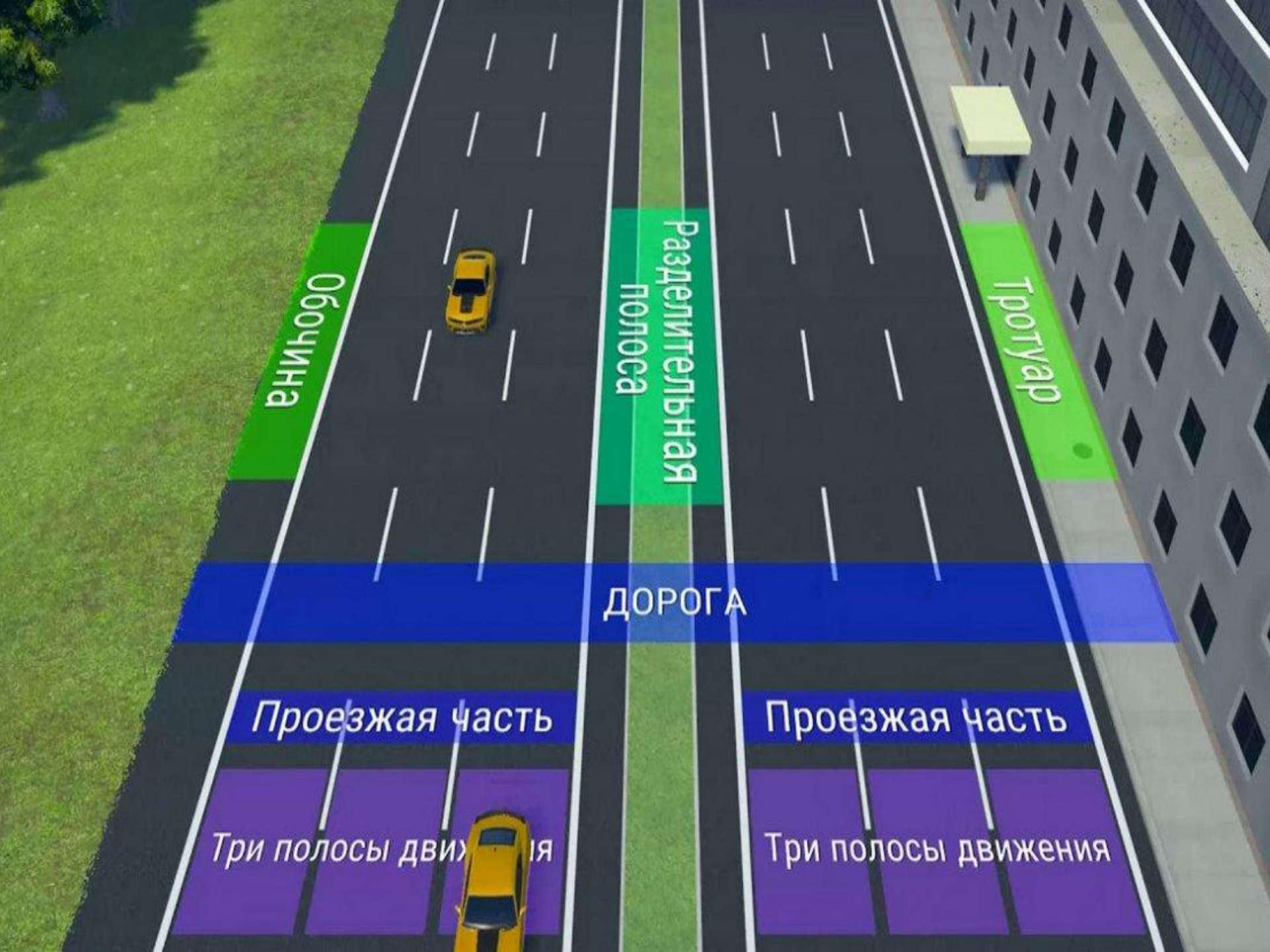
ПРОЕЗЖАЯ ЧАСТЬ

ЭЛЕМЕНТ ДОРОГИ, ПРЕДНАЗНАЧЕННЫЙ ДЛЯ ДВИЖЕНИЯ
БЕЗРЕЛЬСОВЫХ ТС



ПОЛОСА ДВИЖЕНИЯ

ЛЮБАЯ ИЗ ПРОДОЛЬНЫХ ПОЛОС ПРОЕЗЖЕЙ ЧАСТИ,
ОБОЗНАЧЕННАЯ ИЛИ НЕ ОБОЗНАЧЕННАЯ РАЗМЕТКОЙ И
ИМЕЮЩАЯ ШИРИНУ, ДОСТАТОЧНУЮ ДЛЯ ДВИЖЕНИЯ
АВТОМОБИЛЕЙ В ОДИН РЯД



Обочина

Разделительная
полоса

Тротуар

ДОРОГА

Проезжая часть

Проезжая часть

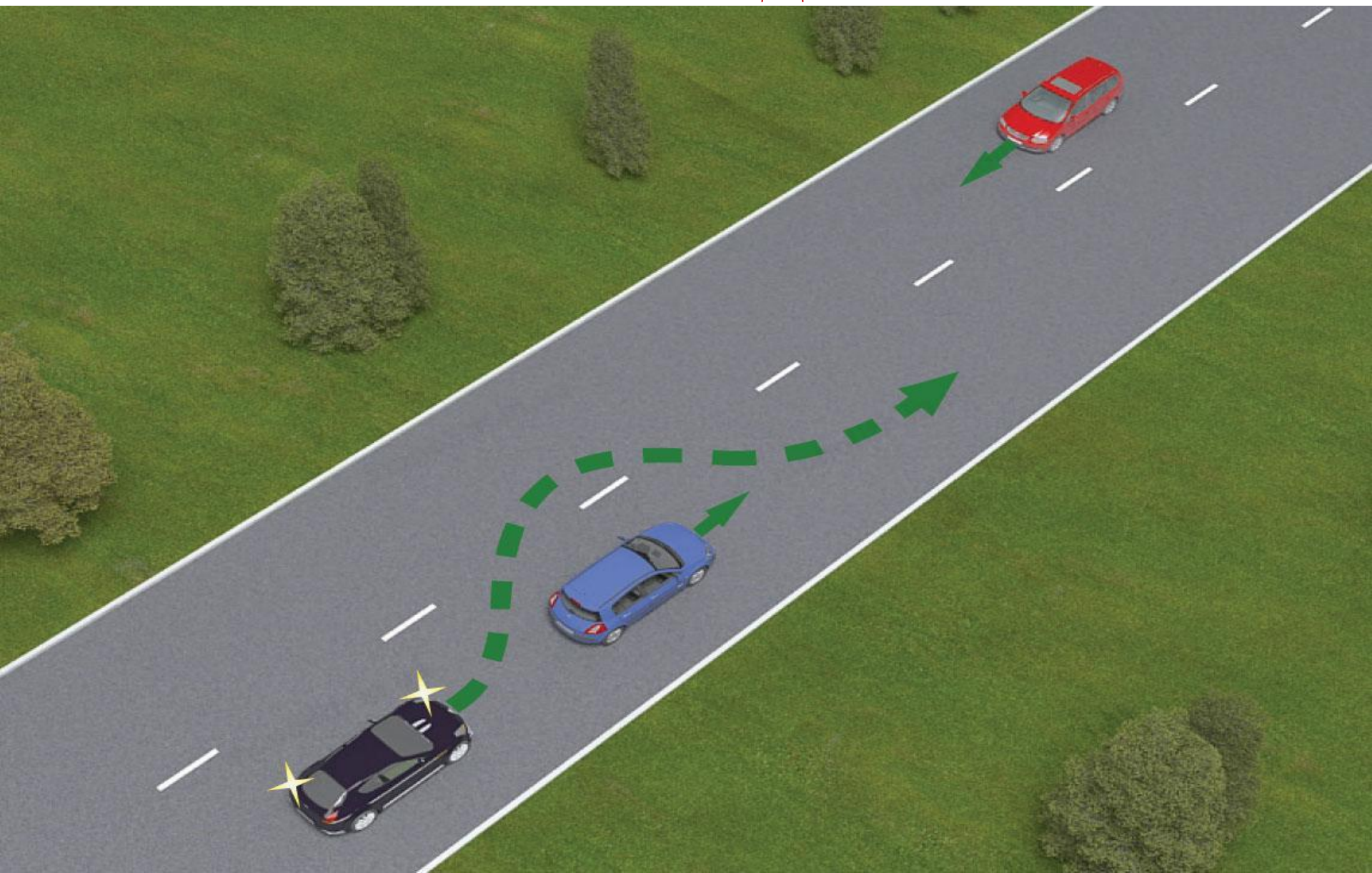
Три полосы движения

Три полосы движения

**КОЛИЧЕСТВО ПОЛОС ОПРЕДЕЛЯЕТСЯ
ВОДИТЕЛЕМ САМОСТОЯТЕЛЬНО С УЧЕТОМ ШИРИНЫ
ПРОЕЗЖЕЙ ЧАСТИ
ГАБАРИТОВ ТС
И НЕОБХОДИМОГО ИНТЕРВАЛА МЕЖДУ НИМИ**

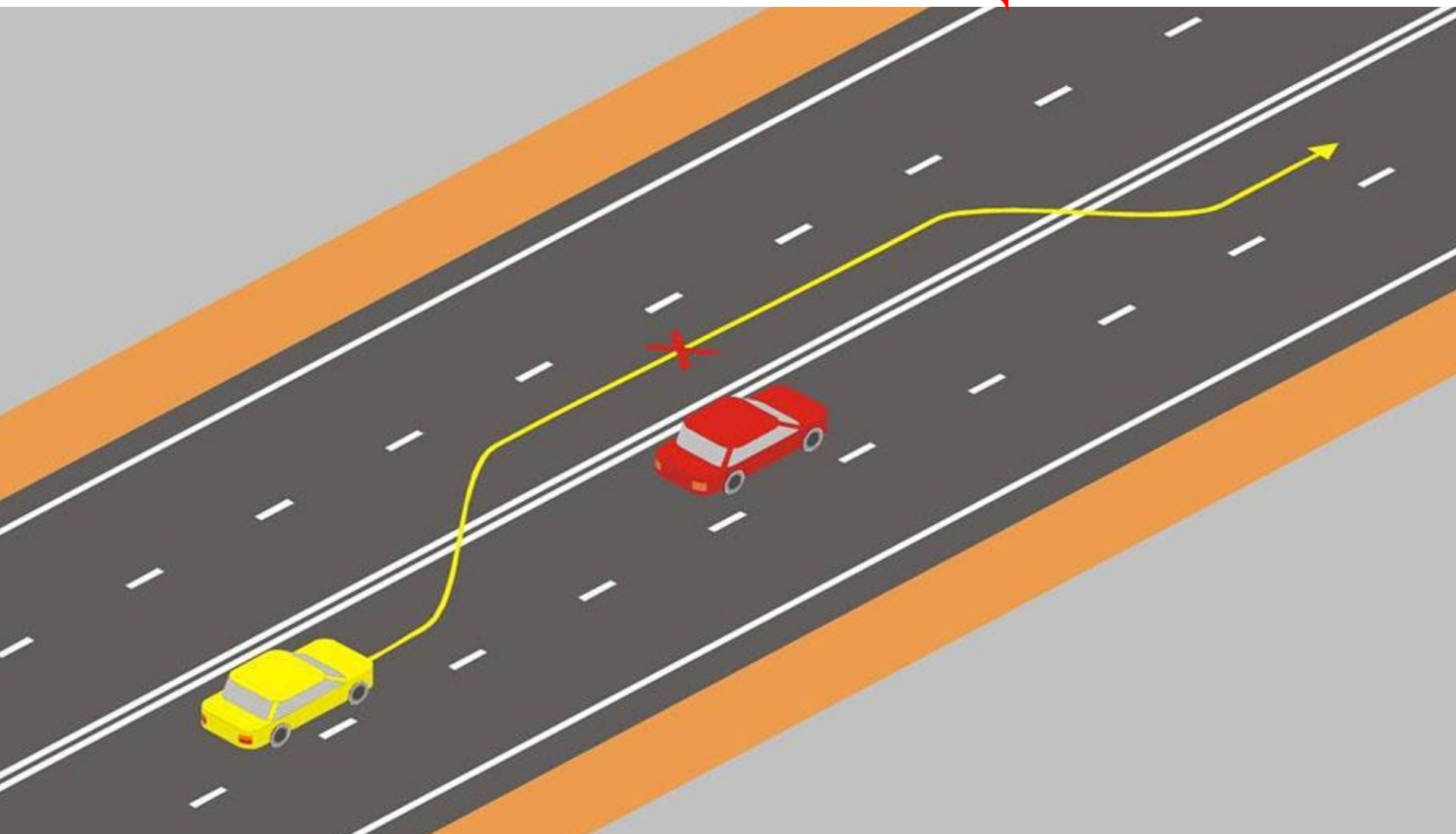


НА ДОРОГАХ УСТАНОВЛЕНО ПРАВСТОРОННЕЕ ДВИЖЕНИЕ ТС



ЕСЛИ НА ДОРОГЕ ЧЕТЫРЕ ПОЛОСЫ,
ТО НА ЧАСТЬ ПРОЕЗЖЕЙ ЧАСТИ, ПРЕДНАЗНАЧЕННОЙ ДЛЯ
ДВИЖЕНИЯ ВСТРЕЧНЫХ ТС,

ВЫЕЗЖАТЬ ЗАПРЕЩЕНО



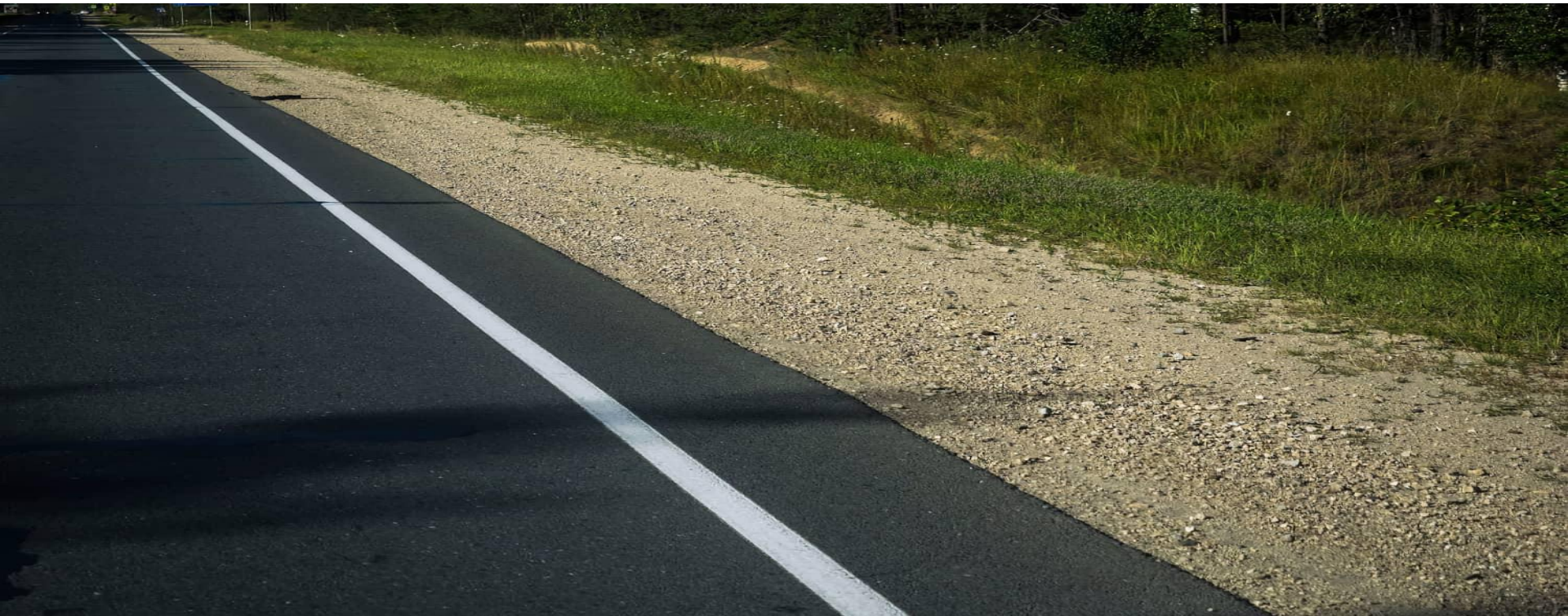
ТРОТУАР

ЭЛЕМЕНТ ДОРОГИ, ПРЕДНАЗНАЧЕННЫЙ ДЛЯ ДВИЖЕНИЯ ПЕШЕХОДОВ И ПРИМЫКАЮЩИЙ К ПРОЕЗЖЕЙ ЧАСТИ ИЛИ К ВЕЛОСИПЕДНОЙ ДОРОЖКЕ ЛИБО ОТДЕЛЁННЫЙ ОТ НИХ ГАЗОНОМ



ОБОЧИНА

ЭЛЕМЕНТ ДОРОГИ, ПРИМЫКАЮЩИЙ НЕПОСРЕДСТВЕННО
К ПРОЕЗЖЕЙ ЧАСТИ **НА ОДНОМ УРОВНЕ С НЕЙ**, ОТЛИЧАЮЩИЙСЯ
ТИПОМ ПОКРЫТИЯ ИЛИ ВЫДЕЛЕННЫЙ
С ПОМОЩЬЮ РАЗМЕТКИ **1.2**
ИСПОЛЬЗУЕМЫЙ ДЛЯ ДВИЖЕНИЯ, ОСТАНОВКИ И СТОЯНКИ В
СООТВЕТСТВИИ С ПДД



РАЗДЕЛИТЕЛЬНАЯ ПОЛОСА

ЭЛЕМЕНТ ДОРОГИ, ВЫДЕЛЕННЫЙ КОНСТРУКТИВНО

И (ИЛИ) С ПОМОЩЬЮ РАЗМЕТКИ **1.2** , РАЗДЕЛЯЮЩИЙ СМЕЖНЫЕ ПРОЕЗЖИЕ ЧАСТИ, А ТАКЖЕ ПРОЕЗЖУЮ ЧАСТЬ И ТРАМВАЙНЫЕ ПУТИ И НЕ ПРЕДНАЗНАЧЕННЫЙ ДЛЯ ДВИЖЕНИЯ И ОСТАНОВКИ ТС



РАЗМЕТКА



ДВЕ
СПЛОШНЫЕ ЛИНИИ НА
РАССТОЯНИИ
от **50** до **110** см

ВЫДЕЛЕННАЯ КОНСТРУКТИВНО



РАЗДЕЛИТЕЛЬНАЯ ПОЛОСА
делит дорогу на две проезжие части

1 проезжая часть

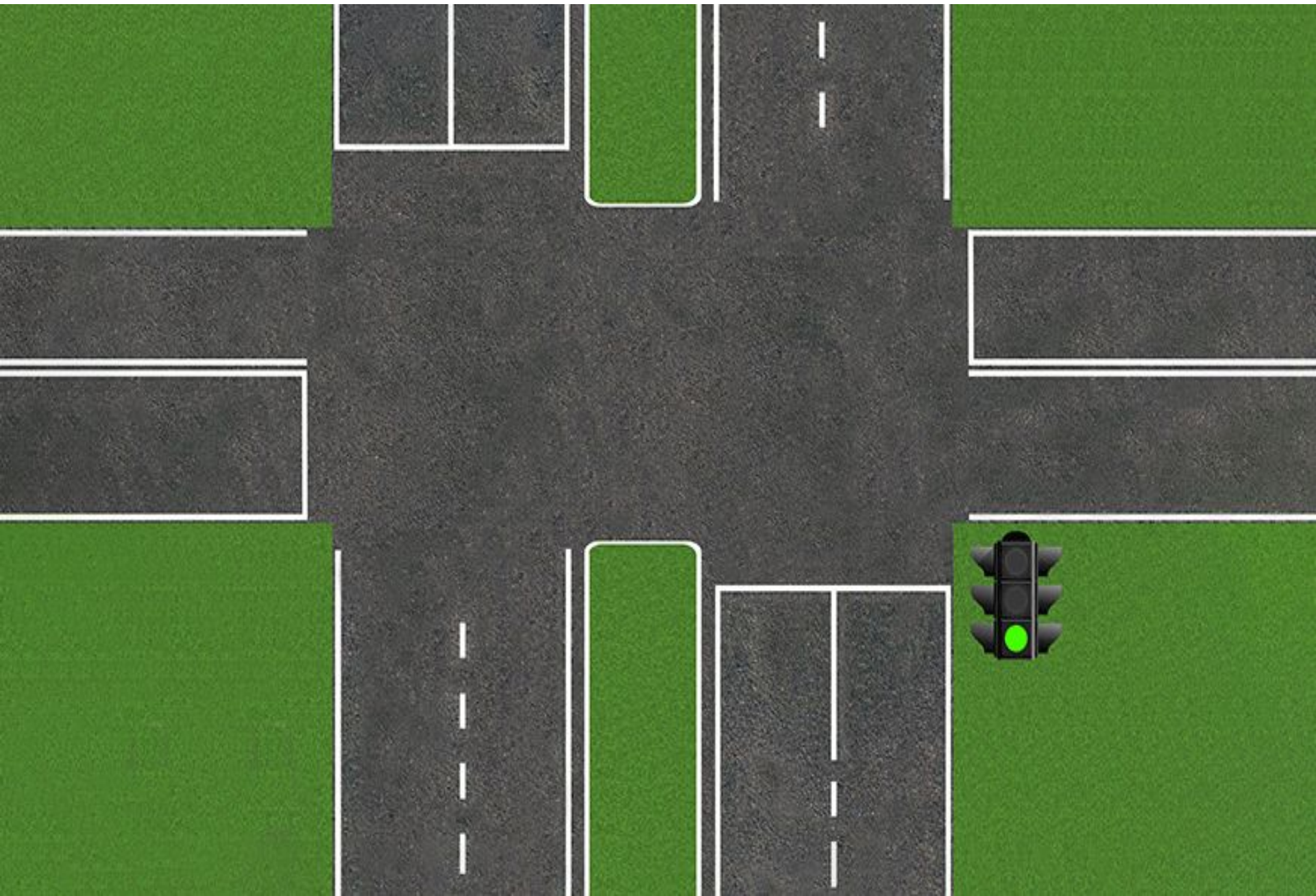
2 проезжая часть



СКОЛЬКО ПРОЕЗЖИХ ЧАСТЕЙ НА РИСУНКЕ?



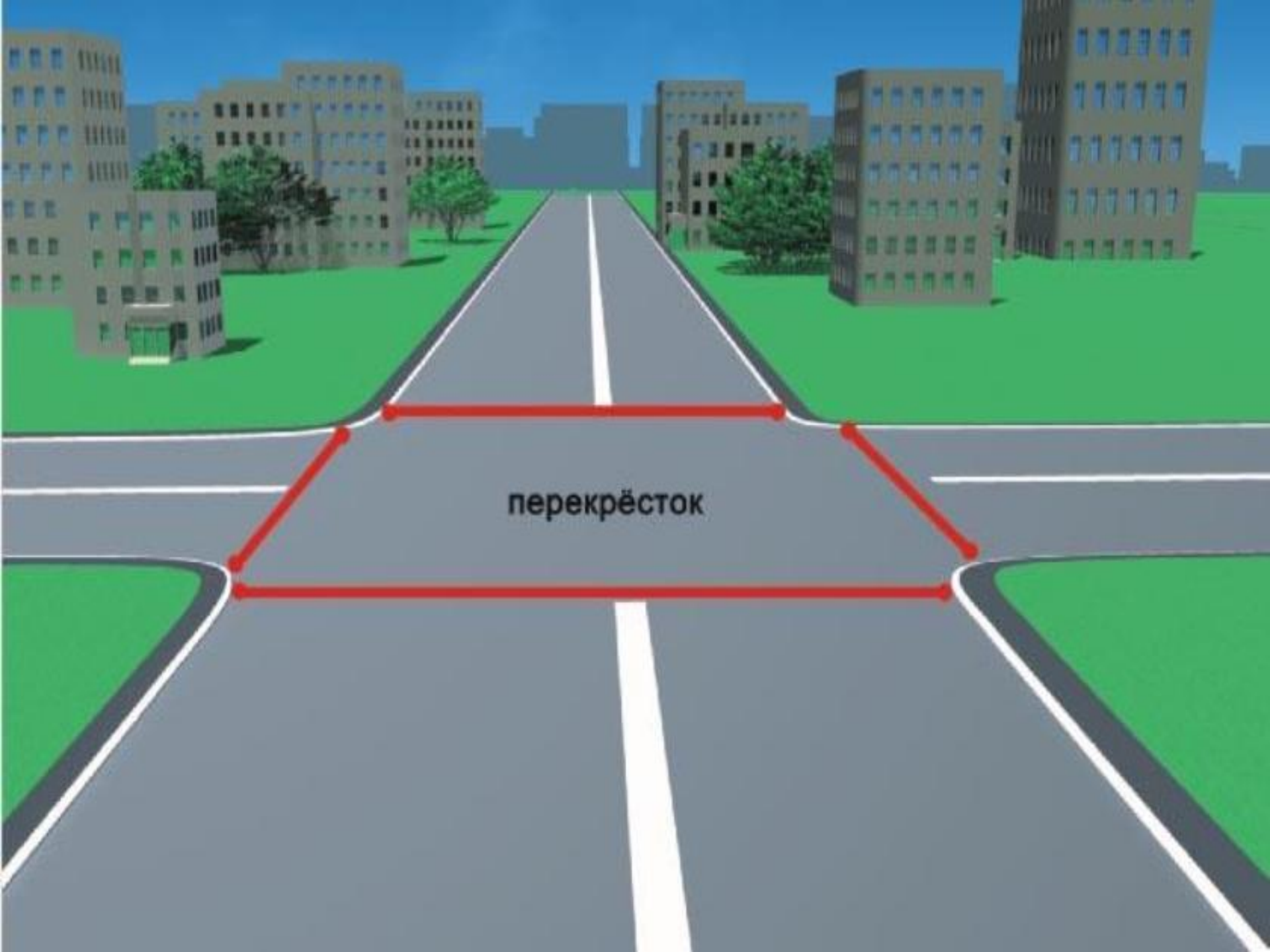
СКОЛЬКО ПРОЕЗЖИХ ЧАСТЕЙ НА РИСУНКЕ?



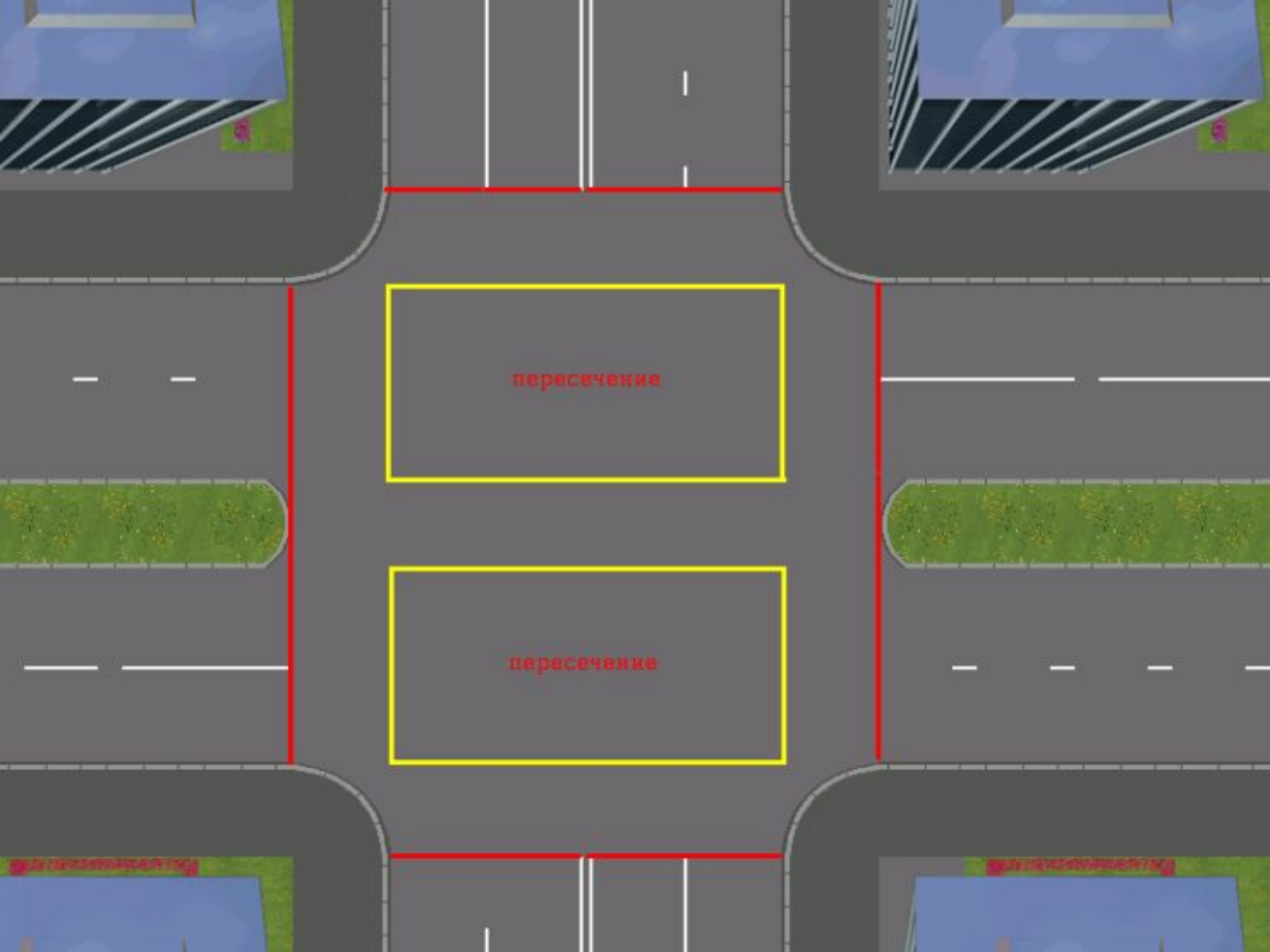
ПЕРЕКРЕСТОК

МЕСТО ПЕРЕСЕЧЕНИЯ, ПРИМЫКАНИЯ ИЛИ РАЗВЕТВЛЕНИЯ ДОРОГ
НА ОДНОМ УРОВНЕ, ОГРАНИЧЕННОЕ ВООБРАЖАЕМЫМИ ЛИНИЯМИ,
СОЕДИНЯЮЩИМИ СООТВЕТСТВЕННО ПРОТИВОПОЛОЖНЫЕ,
НАИБОЛЕЕ УДАЛЕННЫЕ ОТ ЦЕНТРА ПЕРЕКРЕСТКА НАЧАЛА
ЗАКРУГЛЕНИЙ ПРОЕЗЖИХ ЧАСТЕЙ

**НЕ СЧИТАЮТСЯ ПЕРЕКРЕСТКАМИ
ВЫЕЗДЫ С ПРИЛЕГАЮЩИХ ТЕРРИТОРИЙ**



перекрёсток



пересечение

пересечение

ВИДЫ ПЕРЕКРЕСТКОВ

РЕГУЛИРУЕМЫЙ

РЕГУЛИРОВЩИК

СВЕТОФОР

НЕРЕГУЛИРУЕМЫЙ

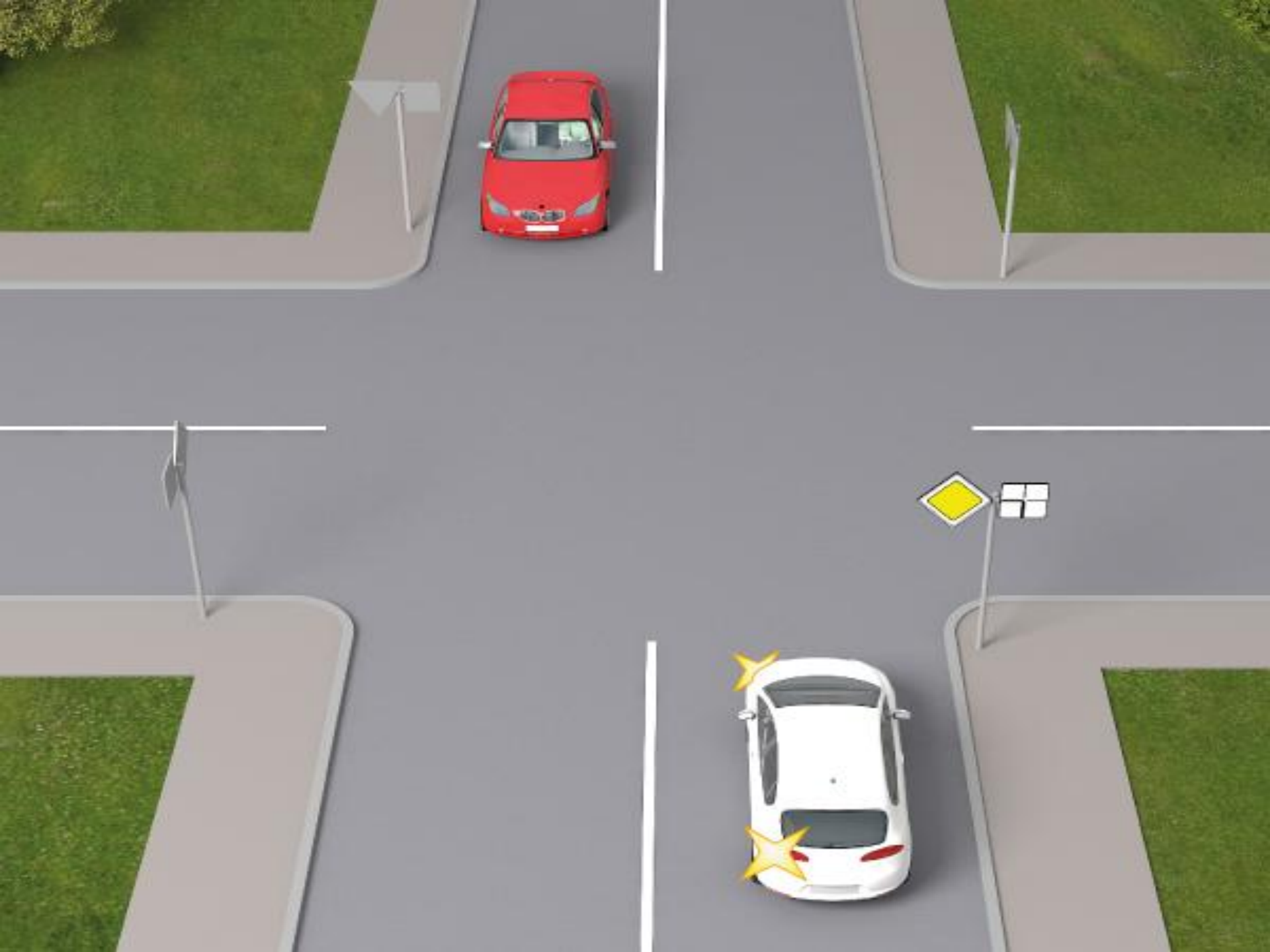
ПЕРЕКРЕСТОК
РАВНОЗНАЧНЫХ ДОРОГ

ПЕРЕКРЕСТОК
НЕРАВНОЗНАЧНЫХ
ДОРОГ





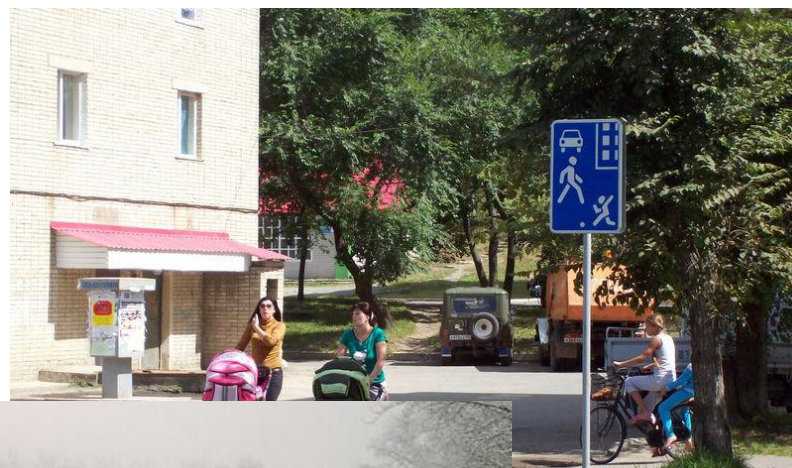
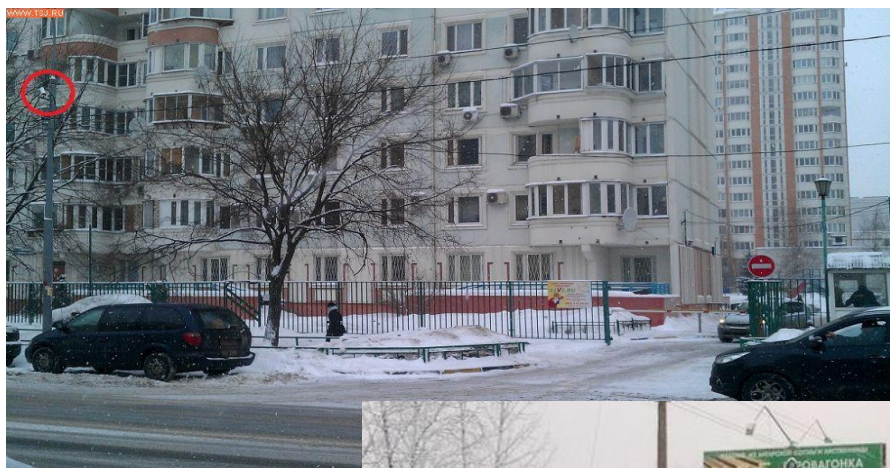




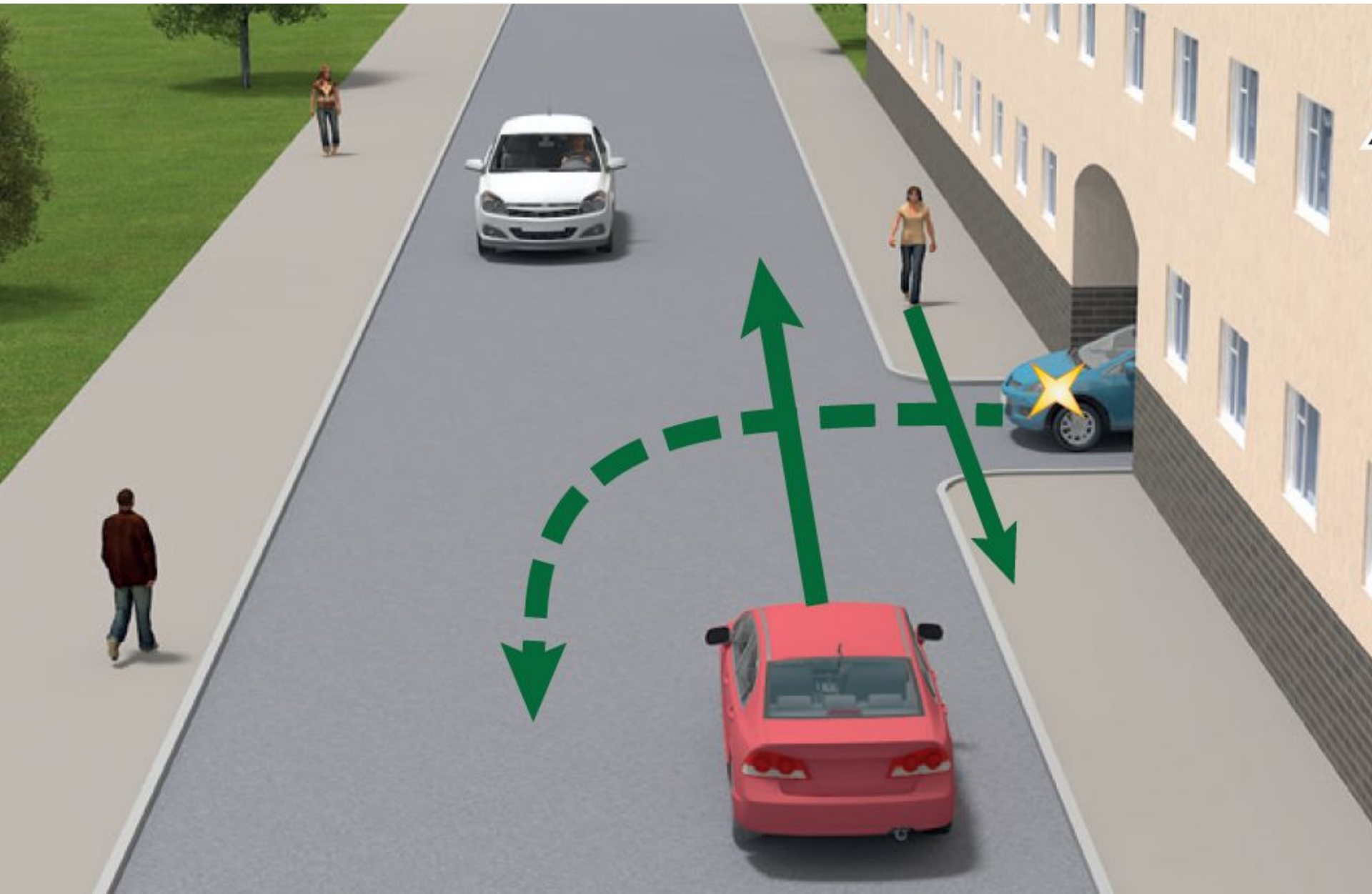
ПРИЛЕГАЮЩАЯ ТЕРРИТОРИЯ

ТЕРРИТОРИЯ, НЕПОСРЕДСТВЕННО ПРИЛЕГАЮЩАЯ К ДОРОГЕ И НЕ
ПРЕДНАЗНАЧЕННАЯ ДЛЯ СКВОЗНОГО ДВИЖЕНИЯ ТС
ДВОРЫ, ЖИЛЫЕ МАССИВЫ, АВТОСТОЯНКИ, АЗС, ПРЕДПРИЯТИЯ И
ТОМУ ПОДОБНОЕ

**ВЫЕЗД С ПРИЛЕГАЮЩЕЙ ТЕРРИТОРИИ НЕ СЧИТАЕТСЯ
ПЕРЕКРЕСТКОМ**



ПРИЛЕГАЮЩАЯ ТЕРРИТОРИЯ



ПРИЛЕГАЮЩАЯ ТЕРРИТОРИЯ



ОПРЕДЕЛЕНИЕ КОЛИЧЕСТВА ПЕРЕСЕЧЕНИЙ ПРОЕЗЖИХ ЧАСТЕЙ

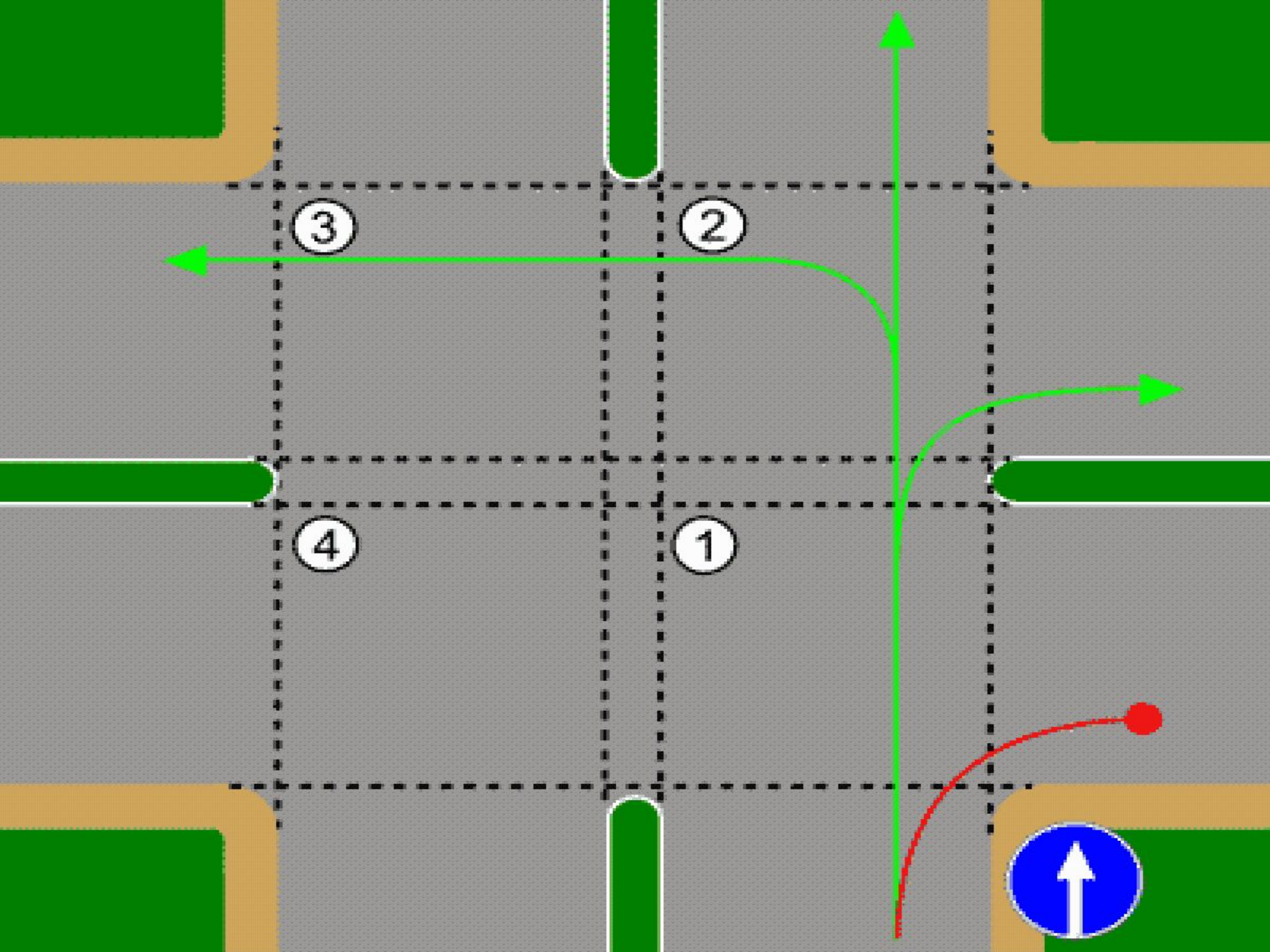


Пересечение проезжих частей дорог

Перекресток

Пересечение проезжих частей





3

2

4

1



ВЕЛОСИПЕДНАЯ ДОРОЖКА

КОНСТРУКТИВНО ОТДЕЛЕННЫЙ ОТ ПРОЕЗЖЕЙ ЧАСТИ И
ТРОТУАРА ЭЛЕМЕНТ ДОРОГИ
(ЛИБО ОТДЕЛЬНАЯ ДОРОГА)
ПРЕДНАЗНАЧЕННЫЙ ДЛЯ ДВИЖЕНИЯ ВЕЛОСИПЕДИСТОВ
И ОБОЗНАЧЕННЫЙ ЗНАКОМ 4.4.1



ПЕШЕХОДНАЯ ДОРОЖКА

ОБУСТРОЕННАЯ ИЛИ ПРИСПОСОБЛЕННАЯ ДЛЯ ДВИЖЕНИЯ ПЕШЕХОДОВ ПОЛОСА ЗЕМЛИ ЛИБО ПОВЕРХНОСТЬ ИСКУССТВЕННОГО СООРУЖЕНИЯ, ОБОЗНАЧЕННАЯ ЗНАКОМ [4.5.1](#)



ВЕЛОПЕШЕХОДНАЯ ДОРОЖКА

КОНСТРУКТИВНО ОТДЕЛЕННЫЙ ОТ ПРОЕЗЖЕЙ ЧАСТИ ЭЛЕМЕНТ ДОРОГИ (ЛИБО ОТДЕЛЬНАЯ ДОРОГА), ПРЕДНАЗНАЧЕННЫЙ ДЛЯ РАЗДЕЛЬНОГО ИЛИ СОВМЕСТНОГО С ПЕШЕХОДАМИ ДВИЖЕНИЯ ВЕЛОСИПЕДИСТОВ И ОБОЗНАЧЕННЫЙ ЗНАКАМИ 4.5.2 - 4.5.7



4.5.2



4.5.4



4.5.5



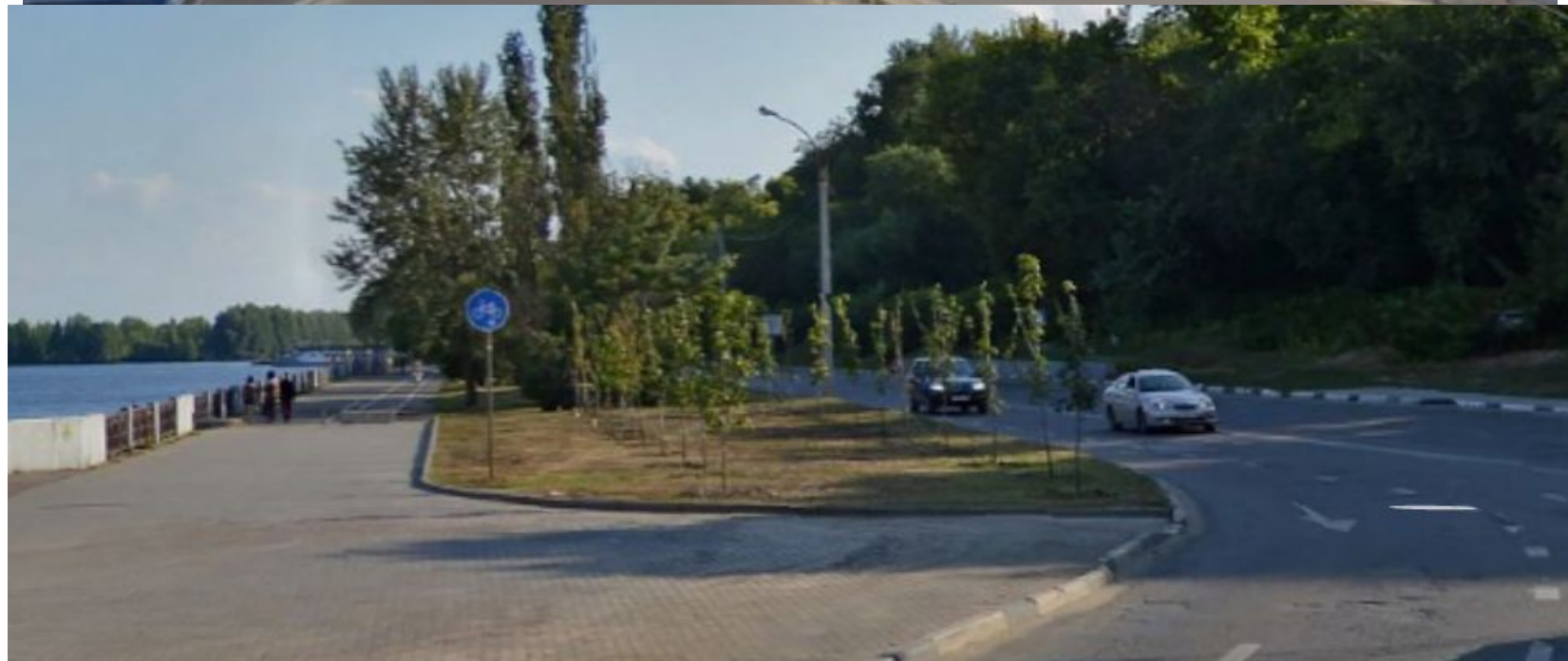
4.5.3



4.5.6



4.5.7



ПОЛОСА ДЛЯ ВЕЛОСИПЕДИСТОВ

ПОЛОСА ПРОЕЗЖЕЙ ЧАСТИ, ПРЕДНАЗНАЧЕННАЯ ДЛЯ ДВИЖЕНИЯ
НА ВЕЛОСИПЕДАХ И МОПЕДАХ, ОТДЕЛЕННАЯ ОТ ОСТАЛЬНОЙ
ПРОЕЗЖЕЙ ЧАСТИ ГОРИЗОНТАЛЬНОЙ РАЗМЕТКОЙ И
ОБОЗНАЧЕННАЯ ЗНАКОМ **5.14.2**



ОСТРОВК БЕЗОПАСНОСТИ

ЭЛЕМЕНТ ОБУСТРОЙСТВА ДОРОГИ, РАЗДЕЛЯЮЩИЙ ПОЛОСЫ ДВИЖЕНИЯ (В ТОМ ЧИСЛЕ ПОЛОСЫ ДЛЯ ВЕЛОСИПЕДИСТОВ), А ТАКЖЕ ПОЛОСЫ ДВИЖЕНИЯ И ТРАМВАЙНЫЕ ПУТИ, КОНСТРУКТИВНО ВЫДЕЛЕННЫЙ БОРДЮРНЫМ КАМНЕМ НАД ПРОЕЗЖЕЙ ЧАСТЬЮ ДОРОГИ ИЛИ ОБОЗНАЧЕННЫЙ ТЕХНИЧЕСКИМИ СРЕДСТВАМИ ОРГАНИЗАЦИИ ДОРОЖНОГО ДВИЖЕНИЯ И ПРЕДНАЗНАЧЕННЫЙ ДЛЯ ОСТАНОВКИ ПЕШЕХОДОВ ПРИ ПЕРЕХОДЕ ПРОЕЗЖЕЙ ЧАСТИ ДОРОГИ
К ОСТРОВКУ БЕЗОПАСНОСТИ МОЖЕТ ОТНОСИТЬСЯ ЧАСТЬ РАЗДЕЛИТЕЛЬНОЙ ПОЛОСЫ, ЧЕРЕЗ КОТОРУЮ ПРОЛОЖЕН ПЕШЕХОДНЫЙ ПЕРЕХОД



АВТОМАГИСТРАЛЬ

ДОРОГА, ОБОЗНАЧЕННАЯ ЗНАКОМ **5.1** И ИМЕЮЩАЯ ДЛЯ КАЖДОГО НАПРАВЛЕНИЯ ДВИЖЕНИЯ ПРОЕЗЖИЕ ЧАСТИ, ОТДЕЛЕННЫЕ ДРУГ ОТ ДРУГА РАЗДЕЛИТЕЛЬНОЙ ПОЛОСОЙ (А ПРИ ЕЕ ОТСУТСТВИИ - ДОРОЖНЫМ ОГРАЖДЕНИЕМ), БЕЗ ПЕРЕСЕЧЕНИЙ В ОДНОМ УРОВНЕ С ДРУГИМИ ДОРОГАМИ, ЖЕЛЕЗНОДОРОЖНЫМИ ИЛИ ТРАМВАЙНЫМИ ПУТЯМИ, ПЕШЕХОДНЫМИ ИЛИ ВЕЛОСИПЕДНЫМИ ДОРОЖКАМИ



ГЛАВНАЯ ДОРОГА

ДОРОГА, ОБОЗНАЧЕННАЯ ЗНАКАМИ **2.1, 2.3.1 - 2.3.7** или **5.1**, ПО ОТНОШЕНИЮ К ПЕРЕСЕКАЕМОЙ (ПРИМЫКАЮЩЕЙ), ИЛИ ДОРОГА С ТВЕРДЫМ ПОКРЫТИЕМ (АСФАЛЬТО- И ЦЕМЕНТОБЕТОН, КАМЕННЫЕ МАТЕРИАЛЫ И ТОМУ ПОДОБНОЕ) ПО ОТНОШЕНИЮ К ГРУНТОВОЙ, ЛИБО ЛЮБАЯ ДОРОГА ПО ОТНОШЕНИЮ К ВЫЕЗДАМ С ПРИЛЕГАЮЩИХ ТЕРРИТОРИЙ. НАЛИЧИЕ НА ВТОРОСТЕПЕННОЙ ДОРОГЕ НЕПОСРЕДСТВЕННО ПЕРЕД ПЕРЕКРЕСТКОМ УЧАСТКА С ПОКРЫТИЕМ НЕ ДЕЛАЕТ ЕЕ РАВНОЙ ПО ЗНАЧЕНИЮ С ПЕРЕСЕКАЕМОЙ.



5.1



2.1



2.3.1



2.3.2



2.3.3



2.3.4



2.3.5

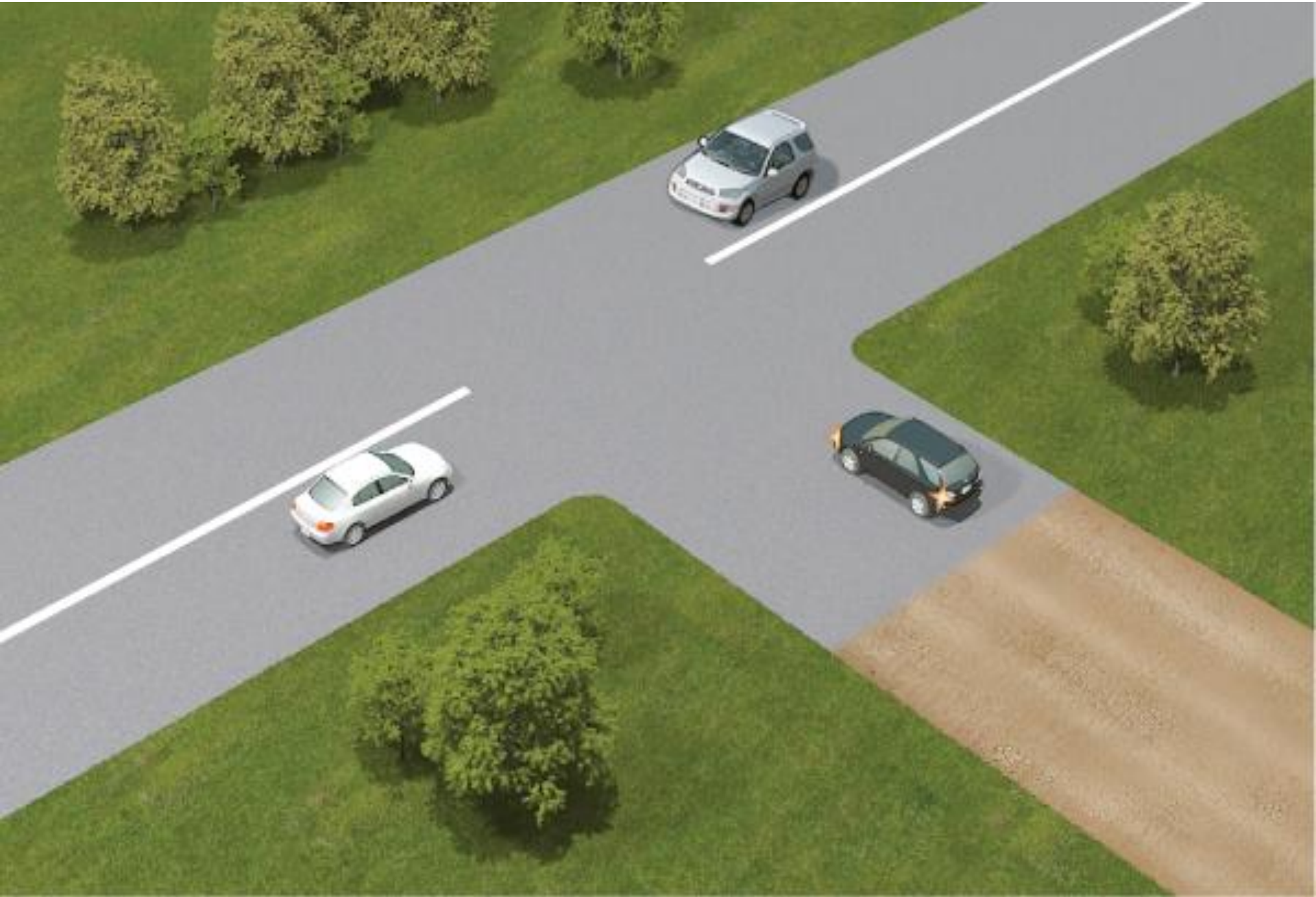


2.3.6



2.3.7

ГЛАВНАЯ ДОРОГА



ТРАНСПОРТНОЕ СРЕДСТВО

УСТРОЙСТВО, ПРЕДНАЗНАЧЕННОЕ ДЛЯ ПЕРЕВОЗКИ ПО ДОРОГАМ ЛЮДЕЙ, ГРУЗОВ ИЛИ ОБОРУДОВАНИЯ, УСТАНОВЛЕННОГО НА НЕМ





РЕЛЬСОВЫЕ ТС ТРАМВАЙ, МЕТРО, ПОЕЗД



БЕЗРЕЛЬСОВЫЕ ТС

НЕМЕХАНИЧЕСКОЕ ТС

ПРИВОДИТСЯ В ДВИЖЕНИЕ С ПОМОЩЬЮ МУСКУЛЬНОЙ ЭНЕРГИИ
(ЧЕЛОВЕКА ИЛИ ЖИВОТНОГО).

К НЕМЕХАНИЧЕСКИМ ТС ПРАВИЛА ОТНОСЯТ
ГУЖЕВУЮ ПОВОЗКУ И ВЕЛОСИПЕД
(ЕСЛИ ОН НЕ ОСНАЩЁН ДВИГАТЕЛЕМ),

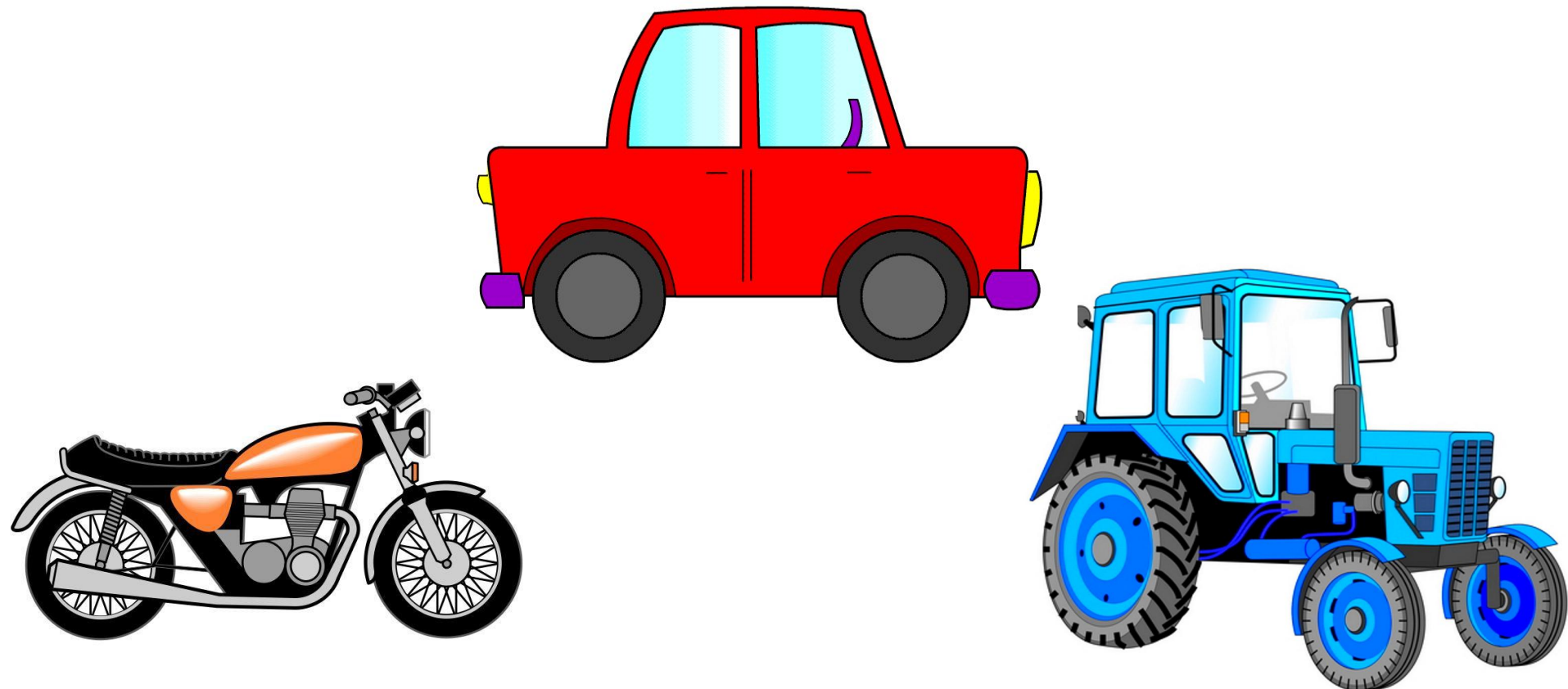
А ЧЕЛОВЕКА, УПРАВЛЯЮЩЕГО ТАКИМ ТРАНСПОРТНЫМ СРЕДСТВОМ, ПРАВИЛА
СЧИТАЮТ ВОДИТЕЛЕМ



БЕЗРЕЛЬСОВЫЕ ТС

МЕХАНИЧЕСКОЕ ТС

ТС, ПРИВОДИМОЕ В ДВИЖЕНИЕ ДВИГАТЕЛЕМ. ТЕРМИН РАСПРОСТРАНЯЕТСЯ ТАКЖЕ НА ЛЮБЫЕ ТРАКТОРЫ И САМОХОДНЫЕ МАШИНЫ



ОРГАНИЗОВАННАЯ ТРАНСПОРТНАЯ КОЛОННА

ГРУППА ИЗ ТРЕХ И БОЛЕЕ МЕХАНИЧЕСКИХ ТС,
СЛЕДУЮЩИХ НЕПОСРЕДСТВЕННО ДРУГ ЗА ДРУГОМ
ПО ОДНОЙ И ТОЙ ЖЕ ПОЛОСЕ ДВИЖЕНИЯ
С ПОСТОЯННО ВКЛЮЧЕННЫМИ ФАРАМИ В СОПРОВОЖДЕНИИ
ГОЛОВНОГО ТС

С НАНЕСЕННЫМИ НА НАРУЖНЫЕ ПОВЕРХНОСТИ СПЕЦИАЛЬНЫМИ
ЦВЕТОГРАФИЧЕСКИМИ СХЕМАМИ И ВКЛЮЧЕННЫМИ
ПРОБЛЕСКОВЫМИ МАЯЧКАМИ
СИНЕГО И КРАСНОГО ЦВЕТОВ



✓ СПЕЦИАЛЬНЫЕ ЦВЕТОГРАФИЧЕСКИЕ
СХЕМЫ

✓ ВКЛЮЧЕННЫЕ ПРОБЛЕСКОВЫЕ
МАЯЧКИ (СИНЕГО И КРАСНОГО
ЦВЕТОВ)

ОРГАНИЗОВАННАЯ ПЕШАЯ КОЛОННА

ОБОЗНАЧЕННАЯ В СООТВЕТСТВИИ С ПУНКТОМ **4.2**
ПРАВИЛ ГРУППА ЛЮДЕЙ,
СОВМЕСТНО ДВИЖУЩИХСЯ ПО ДОРОГЕ
В ОДНОМ НАПРАВЛЕНИИ



ШКОЛЬНЫЙ АВТОБУС

СПЕЦИАЛИЗИРОВАННОЕ ТС (АВТОБУС),
СООТВЕТСТВУЮЩЕЕ ТРЕБОВАНИЯМ К ТС ДЛЯ ПЕРЕВОЗКИ
ДЕТЕЙ, УСТАНОВЛЕННЫМ ЗАКОНОДАТЕЛЬСТВОМ О
ТЕХНИЧЕСКОМ РЕГУЛИРОВАНИИ, И ПРИНАДЛЕЖАЩЕЕ НА
ПРАВЕ СОБСТВЕННОСТИ ИЛИ НА ИНОМ ЗАКОННОМ
ОСНОВАНИИ ДОШКОЛЬНОЙ ОБРАЗОВАТЕЛЬНОЙ ИЛИ
ОБЩЕОБРАЗОВАТЕЛЬНОЙ ОРГАНИЗАЦИИ.



МАРШРУТНОЕ ТРАНСПОРТНОЕ СРЕДСТВО

ТС ОБЩЕГО ПОЛЬЗОВАНИЯ
(АВТОБУС, ТРОЛЛЕЙБУС, ТРАМВАЙ), ПРЕДНАЗНАЧЕННОЕ
ДЛЯ ПЕРЕВОЗКИ
ПО ДОРОГАМ ЛЮДЕЙ И ДВИЖУЩЕЕСЯ ПО
УСТАНОВЛЕННОМУ МАРШРУТУ С ОБОЗНАЧЕННЫМИ
МЕСТАМИ ОСТАНОВОК



НАСЕЛЕННЫЙ ПУНКТ

ЗАСТРОЕННАЯ ТЕРРИТОРИЯ,
ВЪЕЗДЫ НА КОТОРУЮ И ВЫЕЗДЫ С КОТОРОЙ
ОБОЗНАЧЕНЫ ЗНАКАМИ **5.23.1 – 5.26.**



5.23.1



5.23.2



5.25



5.24.1



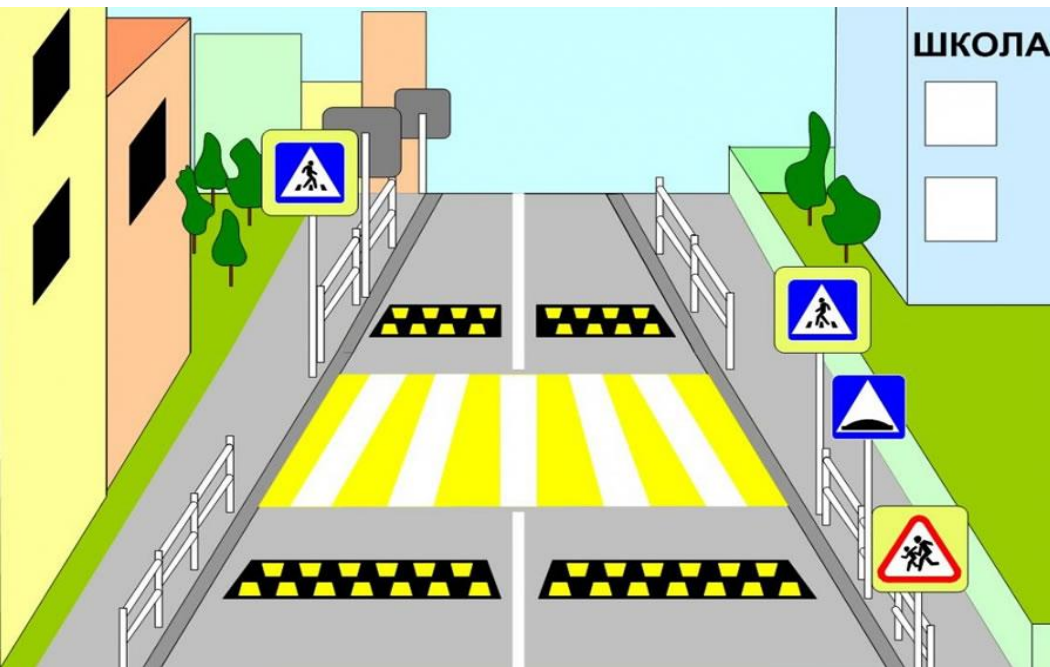
5.24.2



5.26

ПЕШЕХОДНЫЙ ПЕРЕХОД

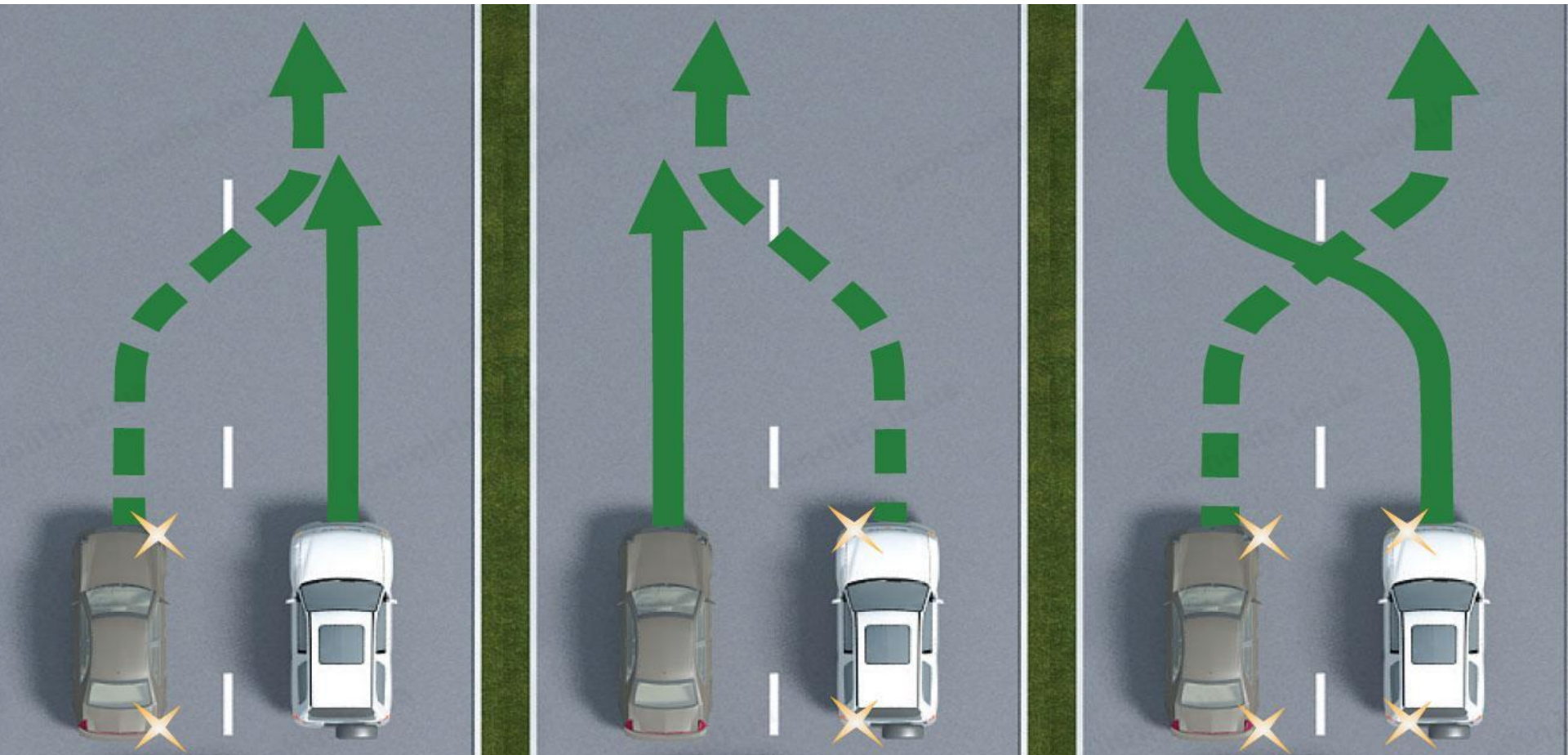
УЧАСТОК ПРОЕЗЖЕЙ ЧАСТИ, ТРАМВАЙНЫХ ПУТЕЙ, ОБОЗНАЧЕННЫЙ
ЗНАКАМИ [5.19.1](#) , [5.19.2](#) И (ИЛИ) РАЗМЕТКОЙ [1.14.1](#) И [1.14.2](#)
И ВЫДЕЛЕННЫЙ ДЛЯ ДВИЖЕНИЯ ПЕШЕХОДОВ ЧЕРЕЗ ДОРОГУ.
ПРИ ОТСУТСТВИИ РАЗМЕТКИ ШИРИНА ПЕШЕХОДНОГО ПЕРЕХОДА
ОПРЕДЕЛЯЕТСЯ РАССТОЯНИЕМ МЕЖДУ ЗНАКАМИ [5.19.1](#) И [5.19.2](#) .



РЕЖИМЫ ДВИЖЕНИЯ ТС

ПЕРЕСТРОЕНИЕ

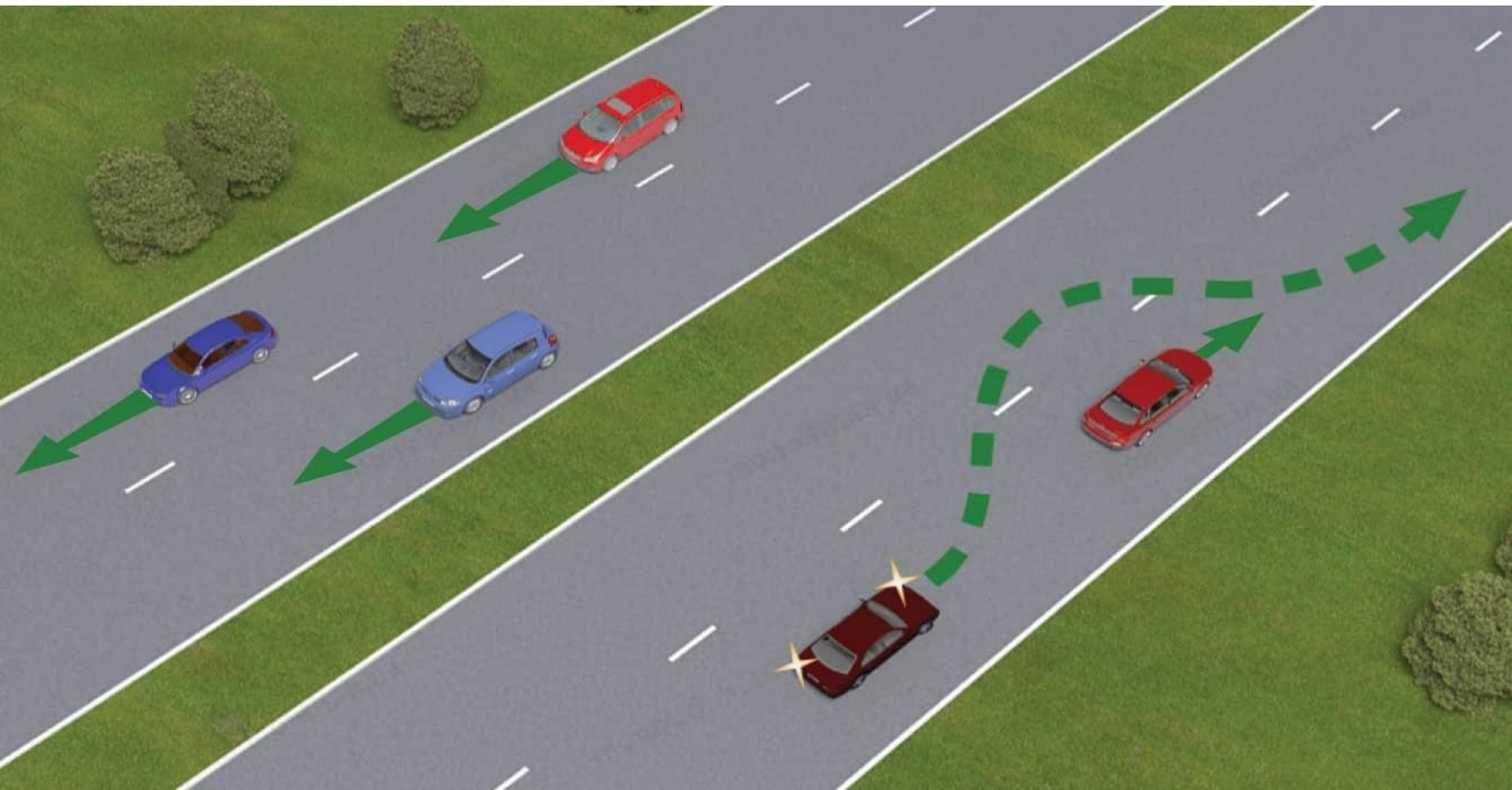
ВЫЕЗД ИЗ ЗАНИМАЕМОЙ ПОЛОСЫ ИЛИ ЗАНИМАЕМОГО
РЯДА С СОХРАНЕНИЕМ ПЕРВОНАЧАЛЬНОГО
НАПРАВЛЕНИЯ ДВИЖЕНИЯ



РЕЖИМЫ ДВИЖЕНИЯ ТС

ОПЕРЕЖЕНИЕ

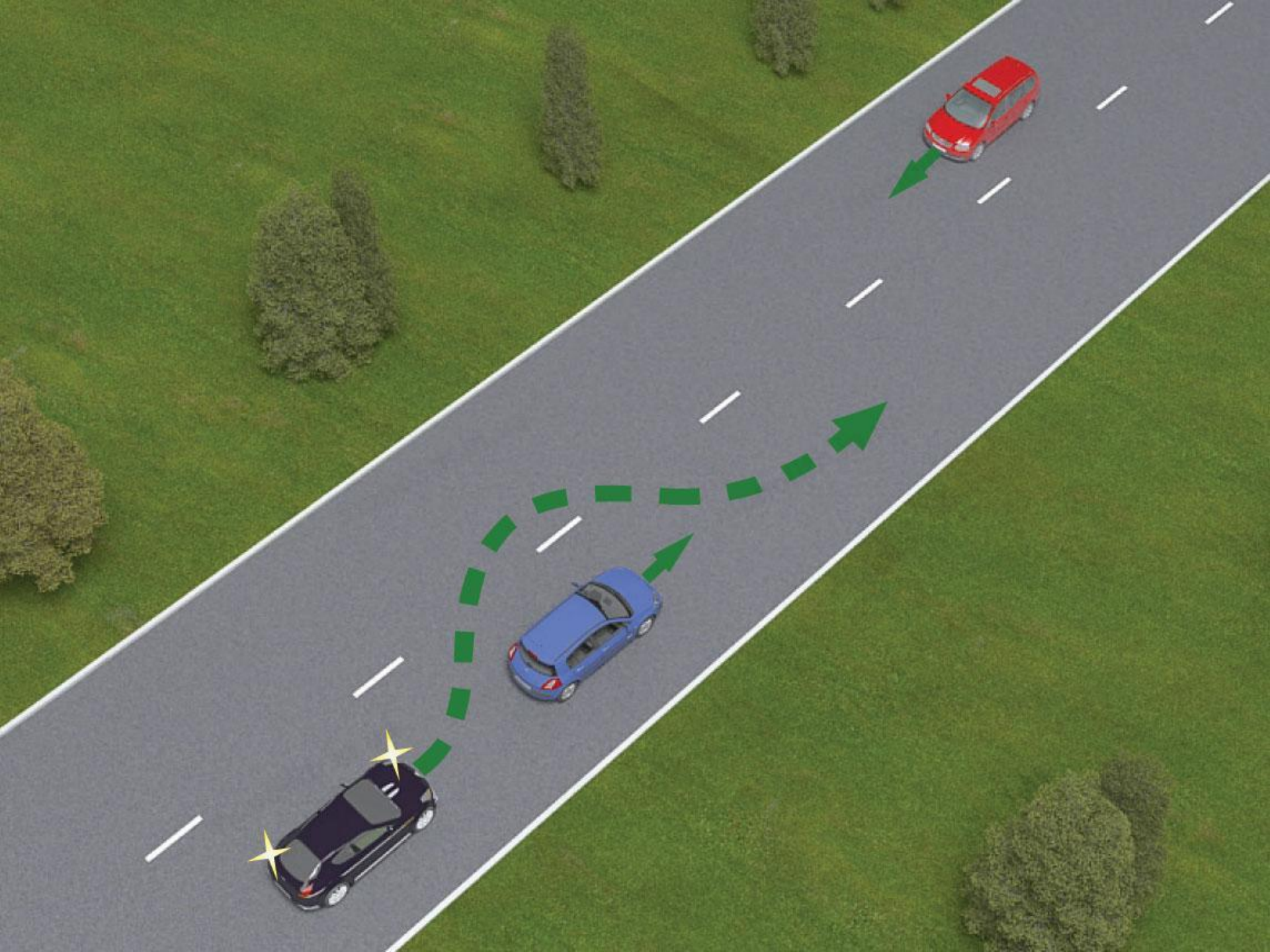
ДВИЖЕНИЕ ТС СО СКОРОСТЬЮ,
БОЛЬШЕЙ СКОРОСТИ ПОПУТНОГО ТС



РЕЖИМЫ ДВИЖЕНИЯ ТС

ОБГОН

ОПЕРЕЖЕНИЕ ОДНОГО ИЛИ НЕСКОЛЬКИХ ТС, СВЯЗАННОЕ
С ВЫЕЗДОМ НА ПОЛОСУ
(СТОРОНУ ПРОЕЗЖЕЙ ЧАСТИ),
ПРЕДНАЗНАЧЕННУЮ
ДЛЯ ВСТРЕЧНОГО ДВИЖЕНИЯ,
И ПОСЛЕДУЮЩИМ ВОЗВРАЩЕНИЕМ
НА РАНЕЕ ЗАНИМАЕМУЮ ПОЛОСУ
(СТОРОНУ ПРОЕЗЖЕЙ ЧАСТИ)



ВИДЫ ОСТАНОВКИ ТС

ОСТАНОВКА

ПРЕДНАМЕРЕННОЕ ПРЕКРАЩЕНИЕ ДВИЖЕНИЯ ТС НА
ВРЕМЯ ДО **5** МИНУТ, А ТАКЖЕ НА БОЛЬШЕЕ, ЕСЛИ ЭТО
НЕОБХОДИМО ДЛЯ
ПОСАДКИ ИЛИ ВЫСАДКИ ПАССАЖИРОВ
ЛИБО ЗАГРУЗКИ ИЛИ РАЗГРУЗКИ ТС

СТОЯНКА

ПРЕДНАМЕРЕННОЕ ПРЕКРАЩЕНИЕ ДВИЖЕНИЯ ТС НА
ВРЕМЯ БОЛЕЕ **5** МИНУТ ПО ПРИЧИНАМ, НЕ СВЯЗАННЫМ С
ПОСАДКОЙ ИЛИ ВЫСАДКОЙ ПАССАЖИРОВ ЛИБО
ЗАГРУЗКОЙ ИЛИ РАЗГРУЗКОЙ ТРАНСПОРТНОГО СРЕДСТВА

ВИДЫ ОСТАНОВКИ ТС

ВЫНУЖДЕННАЯ ОСТАНОВКА

ПРЕКРАЩЕНИЕ ДВИЖЕНИЯ ТС ИЗ-ЗА ЕГО ТЕХНИЧЕСКОЙ
НЕИСПРАВНОСТИ ИЛИ ОПАСНОСТИ, СОЗДАВАЕМОЙ
ПЕРЕВОЗИМЫМ ГРУЗОМ, СОСТОЯНИЕМ ВОДИТЕЛЯ
(ПАССАЖИРА) ИЛИ ПОЯВЛЕНИЕМ ПРЕПЯТСТВИЯ НА
ДОРОГЕ

ТЕХНИЧЕСКАЯ ИЛИ СЛУЖЕБНАЯ

ПРЕКРАЩЕНИЕ ДВИЖЕНИЯ ТС
ПО ТРЕБОВАНИЮ ПДД

ФАКТОРЫ И УСЛОВИЯ ВЛИЯЮЩИЕ НА БДД

ОГРАНИЧЕННАЯ ВИДИМОСТЬ

ВИДИМОСТЬ ВОДИТЕЛЕМ ДОРОГИ В НАПРАВЛЕНИИ ДВИЖЕНИЯ,
ОГРАНИЧЕННАЯ РЕЛЬЕФОМ МЕСТНОСТИ, ГЕОМЕТРИЧЕСКИМИ
ПАРАМЕТРАМИ ДОРОГИ, РАСТИТЕЛЬНОСТЬЮ, СТРОЕНИЯМИ,
СООРУЖЕНИЯМИ

ИЛИ ИНЫМИ ОБЪЕКТАМИ, В ТОМ ЧИСЛЕ ТС

НЕДОСТАТОЧНАЯ ВИДИМОСТЬ

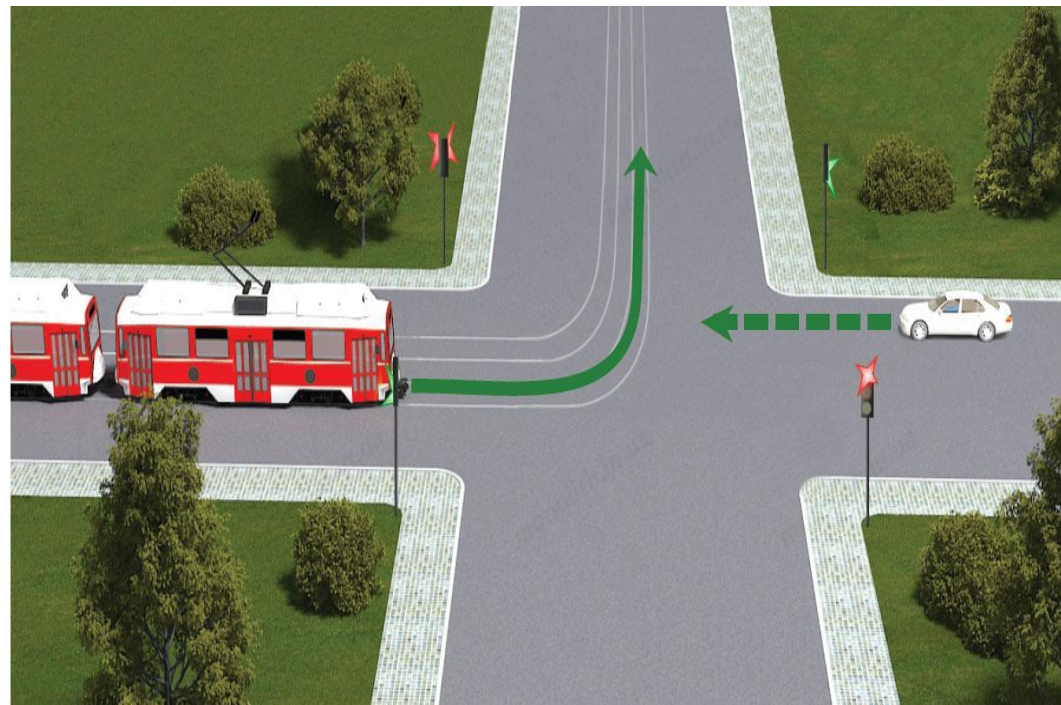
ВИДИМОСТЬ ДОРОГИ МЕНЕЕ **300** М
В УСЛОВИЯХ ТУМАНА, ДОЖДЯ, СНЕГОПАДА
И ТОМУ ПОДОБНОГО, А ТАКЖЕ В СУМЕРКИ

ТЕМНОЕ ВРЕМЯ СУТОК

ПРОМЕЖУТОК ВРЕМЕНИ
ОТ КОНЦА ВЕЧЕРНИХ СУМЕРЕК
ДО НАЧАЛА УТРЕННИХ СУМЕРЕК

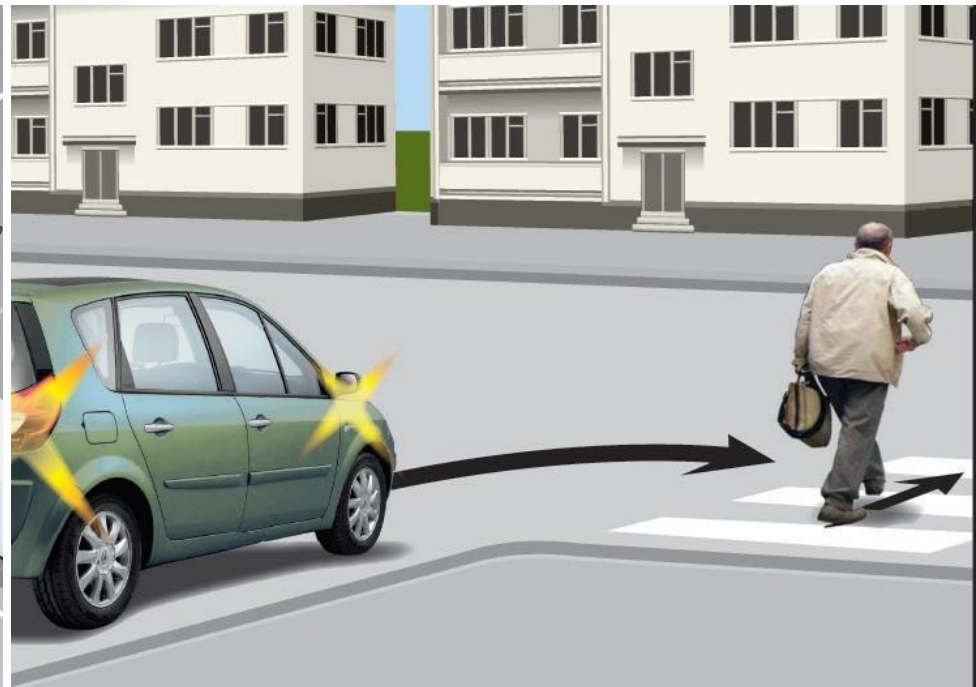
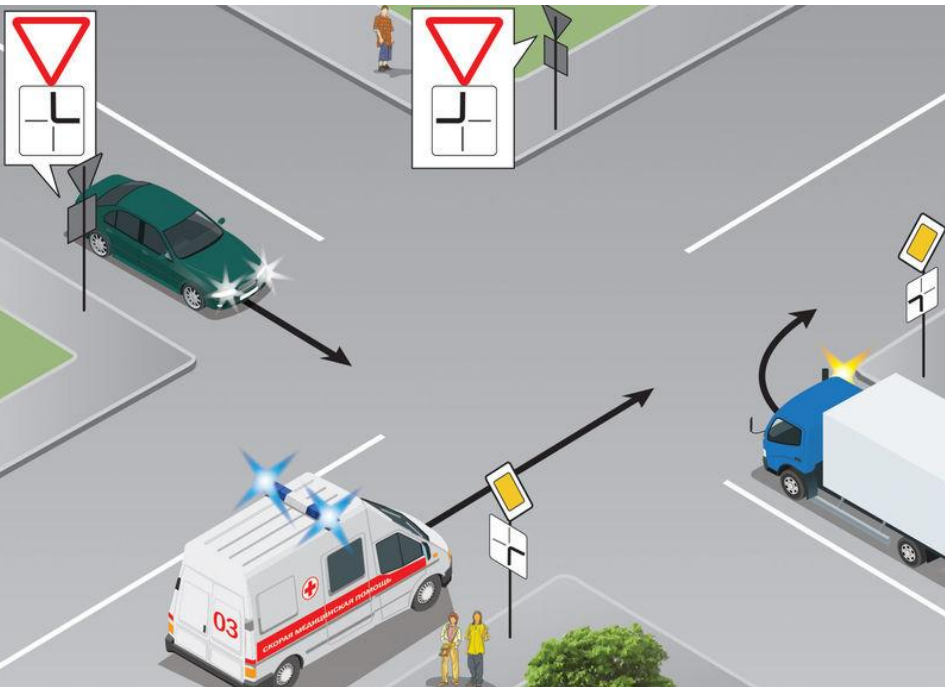
ПРЕИМУЩЕСТВО ПРИОРИТЕТ

ПРАВО НА ПЕРВООЧЕРЕДНОЕ ДВИЖЕНИЕ
В НАМЕЧЕННОМ НАПРАВЛЕНИИ
ПО ОТНОШЕНИЮ К ДРУГИМ
УЧАСТНИКАМ ДВИЖЕНИЯ



УСТУПИТЬ ДОРОГУ НЕ СОЗДАВАТЬ ПОМЕХ

ТРЕБОВАНИЕ, ОЗНАЧАЮЩЕЕ, ЧТО УЧАСТНИК ДОРОЖНОГО ДВИЖЕНИЯ НЕ ДОЛЖЕН НАЧИНАТЬ, ВОЗОБНОВЛЯТЬ ИЛИ ПРОДОЛЖАТЬ ДВИЖЕНИЕ, ОСУЩЕСТВЛЯТЬ КАКОЙ-ЛИБО МАНЕВР, ЕСЛИ ЭТО МОЖЕТ ВЫНУДИТЬ ДРУГИХ УЧАСТНИКОВ ДВИЖЕНИЯ, ИМЕЮЩИХ ПО ОТНОШЕНИЮ К НЕМУ ПРЕИМУЩЕСТВО, **ИЗМЕНИТЬ НАПРАВЛЕНИЕ ДВИЖЕНИЯ ИЛИ СКОРОСТЬ**



ПРЕПЯТСТВИЕ

НЕПОДВИЖНЫЙ ОБЪЕКТ НА ПОЛОСЕ ДВИЖЕНИЯ НЕИСПРАВНОЕ ИЛИ
ПОВРЕЖДЕННОЕ ТС,
ДЕФЕКТ ПРОЕЗЖЕЙ ЧАСТИ, ПОСТОРОННИЕ ПРЕДМЕТЫ И Т.П.,
НЕ ПОЗВОЛЯЮЩИЙ ПРОДОЛЖИТЬ ДВИЖЕНИЕ ПО ЭТОЙ ПОЛОСЕ



ДОРОЖНО ТРАНСПОРТНОЕ ПРОИСШЕСТВИЕ

СОБЫТИЕ, ВОЗНИКШЕЕ В ПРОЦЕССЕ ДВИЖЕНИЯ ПО ДОРОГЕ ТС И С ЕГО УЧАСТИЕМ, ПРИ КОТОРОМ ПОГИБЛИ ИЛИ РАНЕНЫ ЛЮДИ, ПОВРЕЖДЕНЫ ТС, СООРУЖЕНИЯ, ГРУЗЫ ЛИБО ПРИЧИНЕН ИНОЙ МАТЕРИАЛЬНЫЙ УЩЕРБ.



ВОДИТЕЛЬ ТС ОБЯЗАН

ПРИ ДВИЖЕНИИ НА ТС,
ОБОРУДОВАННОМ РЕМНЯМИ БЕЗОПАСНОСТИ, БЫТЬ
ПРИСТЕГНУТЫМ И НЕ ПЕРЕВОЗИТЬ ПАССАЖИРОВ, НЕ
ПРИСТЕГНУТЫХ РЕМНЯМИ.

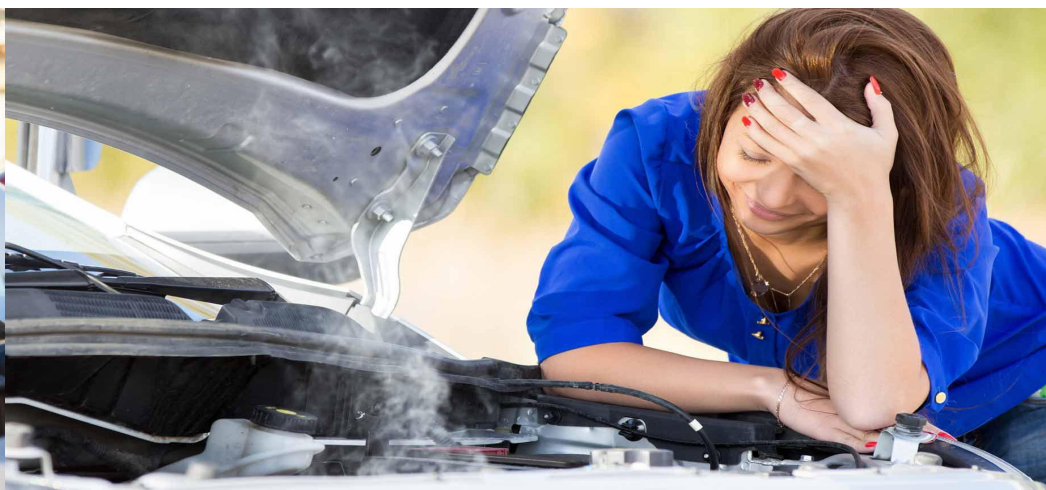
ПРИ УПРАВЛЕНИИ МОТОЦИКЛОМ БЫТЬ В ЗАСТЕГНУТОМ
МОТОШЛЕМЕ И НЕ ПЕРЕВОЗИТЬ ПАССАЖИРОВ БЕЗ
ЗАСТЕГНУТОГО МОТОШЛЕМА.



ВОДИТЕЛЬ ТС ОБЯЗАН

ПЕРЕД ВЫЕЗДОМ ПРОВЕРИТЬ И В ПУТИ ОБЕСПЕЧИТЬ ИСПРАВНОЕ ТЕХНИЧЕСКОЕ СОСТОЯНИЕ ТС В СООТВЕТСТВИИ С ОСНОВНЫМИ ПОЛОЖЕНИЯМИ ПО ДОПУСКУ ТС К ЭКСПЛУАТАЦИИ И ОБЯЗАННОСТЯМИ ДОЛЖНОСТНЫХ ЛИЦ ПО ОБЕСПЕЧЕНИЮ БЕЗОПАСНОСТИ ДОРОЖНОГО ДВИЖЕНИЯ

ПРИ ВОЗНИКНОВЕНИИ В ПУТИ НЕИСПРАВНОСТЕЙ, С КОТОРЫМИ ПРИЛОЖЕНИЕМ К ОСНОВНЫМ ПОЛОЖЕНИЯМ ЗАПРЕЩЕНА ЭКСПЛУАТАЦИЯ ТС, ВОДИТЕЛЬ ДОЛЖЕН УСТРАНИТЬ ИХ, А ЕСЛИ ЭТО НЕВОЗМОЖНО, ТО ОН МОЖЕТ СЛЕДОВАТЬ К МЕСТУ СТОЯНКИ ИЛИ РЕМОНТА С СОБЛЮДЕНИЕМ НЕОБХОДИМЫХ МЕР ПРЕДОСТОРОЖНОСТИ



ВОДИТЕЛЬ ТС ОБЯЗАН

В СЛУЧАЕ ВЫНУЖДЕННОЙ ОСТАНОВКИ ТС

ИЛИ

ДТП

ВНЕ НАСЕЛЕННЫХ ПУНКТОВ

В ТЕМНОЕ ВРЕМЯ СУТОК

ЛИБО

В УСЛОВИЯХ ОГРАНИЧЕННОЙ ВИДИМОСТИ

ПРИ НАХОЖДЕНИИ НА ПРОЕЗЖЕЙ ЧАСТИ

ИЛИ

ОБОЧИНЕ

БЫТЬ ОДЕТЫМ В КУРТКУ,

ЖИЛЕТ ИЛИ ЖИЛЕТ – НАКИДКУ С ПОЛОСАМИ

СВЕТОВОЗВРАЩАЮЩЕГО МАТЕРИАЛА



ВОДИТЕЛЬ ТС ОБЯЗАН

ПРИ ДТП ВОДИТЕЛЬ, ПРИЧАСТНЫЙ К НЕМУ, ОБЯЗАН
НЕМЕДЛЕННО ОСТАНОВИТЬ

(НЕ ТРОГАТЬ С МЕСТА) ТС,

ВКЛЮЧИТЬ АВАРИЙНУЮ СИГНАЛИЗАЦИЮ И ВЫСТАВИТЬ
ЗНАК АВАРИЙНОЙ ОСТАНОВКИ В СООТВЕТСТВИИ С
ТРЕБОВАНИЯМИ ПДД

НЕ ПЕРЕМЕЩАТЬ ПРЕДМЕТЫ, ИМЕЮЩИЕ ОТНОШЕНИЕ К
ПРОИСШЕСТВИЮ.

ПРИ НАХОЖДЕНИИ НА ПРОЕЗЖЕЙ ЧАСТИ ВОДИТЕЛЬ
ОБЯЗАН СОБЛЮДАТЬ МЕРЫ ПРЕДОСТОРОЖНОСТИ



ВАРИАНТЫ ОФОРМЛЕНИЯ ДТП БЕЗ УЧАСТИЯ СОТРУДНИКОВ ПОЛИЦИИ

✓ В РЕЗУЛЬТАТЕ ВЗАИМОДЕЙСТВИЯ (СТОЛКНОВЕНИЯ) ДВУХ ТС
ВРЕД ПРИЧИНЕН ТОЛЬКО ИМ;

✓ ГРАЖДАНСКАЯ ОТВЕТСТВЕННОСТЬ ВЛАДЕЛЬЦЕВ ТС ЗАСТРАХОВАНА В
СООТВЕТСТВИИ С ЗАКОНОДАТЕЛЬСТВОМ;

✓ ОБСТОЯТЕЛЬСТВА ПРИЧИНЕНИЯ ВРЕДА В СВЯЗИ С ПОВРЕЖДЕНИЕМ ТС,
ХАРАКТЕР И ПЕРЕЧЕНЬ ВИДИМЫХ ПОВРЕЖДЕНИЙ ЗАФИКСИРОВАНЫ В
СООТВЕТСТВИИ С ПРАВИЛАМИ ОБЯЗАТЕЛЬНОГО СТРАХОВАНИЯ.

В ИНЫХ СЛУЧАЯХ ВЫЗЫВАЕМ ПОЛИЦИЮ



В ДТП попало
2 автомобиля



Оба водителя вписаны
в полис ОСАГО

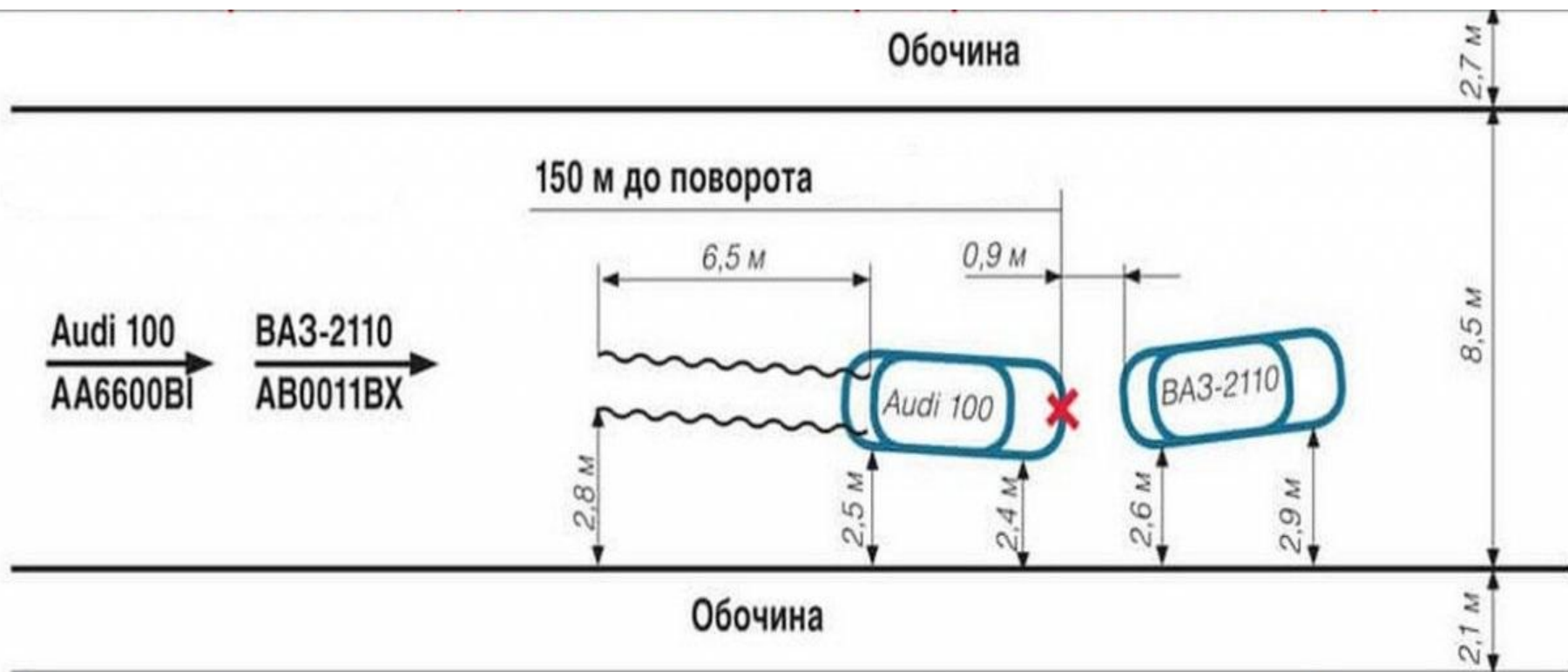


Нет пострадавших
среди водителей, пассажиров,
пешеходов



Несерьезные повреждения
в рамках сумм возмещения
до 100 000 руб

ПРИМЕР СХЕМЫ ДТП



← указание направления движения
(название улицы)

→ указание направления движения
(название улицы)

× Место
столкновения

Подписи
водителей

1
2

ФИО (Место жительства)
ФИО (Место жительства)

~ ~ ~ Тормозной путь
автомобиля Audi

Подписи
очевидцев

ЕСЛИ В РЕЗУЛЬТАТЕ ДТП

ВРЕД ПРИЧИНЕН ТОЛЬКО ИМУЩЕСТВУ,

ВОДИТЕЛЬ, ПРИЧАСТНЫЙ К НЕМУ, **ОБЯЗАН** ОСВОБОДИТЬ
ПРОЕЗЖУЮ ЧАСТЬ, ЕСЛИ ДВИЖЕНИЮ ДРУГИХ ТС СОЗДАЕТСЯ
ПРЕПЯТСТВИЕ, ПРЕДВАРИТЕЛЬНО ЗАФИКСИРОВАВ ЛЮБЫМИ
ВОЗМОЖНЫМИ СПОСОБАМИ, В ТОМ ЧИСЛЕ СРЕДСТВАМИ
ФОТОСЪЕМКИ ИЛИ ВИДЕОЗАПИСИ, ПОЛОЖЕНИЕ ТС ПО
ОТНОШЕНИЮ ДРУГ К ДРУГУ И ОБЪЕКТАМ ДОРОЖНОЙ
ИНФРАСТРУКТУРЫ, СЛЕДЫ И ПРЕДМЕТЫ, ОТНОСЯЩИЕСЯ К
ПРОИСШЕСТВИЮ,
И ПОВРЕЖДЕНИЯ ТС

ВОДИТЕЛЬ ТС ОБЯЗАН

ПО ТРЕБОВАНИЮ

ДОЛЖНОСТНЫХ ЛИЦ, КОТОРЫМ ПРЕДОСТАВЛЕНО ПРАВО
ГОСУДАРСТВЕННОГО НАДЗОРА И КОНТРОЛЯ ЗА
БЕЗОПАСНОСТЬ ДОРОЖНОГО ДВИЖЕНИЯ И
ЭКСПЛУАТАЦИИ ТС,
ПРОХОДИТЬ **ОСВИДЕТЕЛЬСТВОВАНИЕ** НА **СОСТОЯНИЕ**
АЛКОГОЛЬНОГО ОПЬЯНЕНИЯ



ВОДИТЕЛЬ ТС ОБЯЗАН

ПРЕДОСТАВЛЯТЬ ТРАНСПОРТНОЕ СРЕДСТВО:

СОТРУДНИКАМ ПОЛИЦИИ, ФСО И ФСБ

В СЛУЧАЯХ, ПРЕДУСМОТРЕННЫХ ЗАКОНОДАТЕЛЬСТВОМ

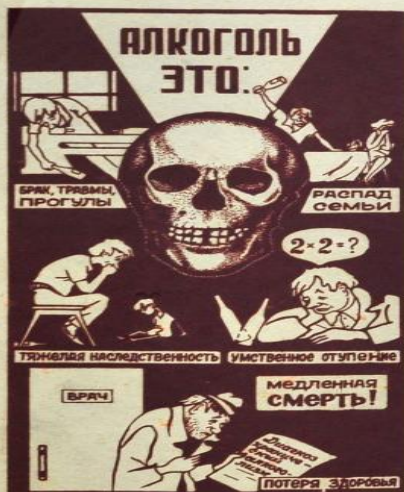
МЕДИЦИНСКИМ И ФАРМАЦЕВТИЧЕСКИМ РАБОТНИКАМ ДЛЯ
ПЕРЕВОЗКИ ГРАЖДАН В БЛИЖАЙШЕЕ ЛЕЧЕБНО-
ПРОФИЛАКТИЧЕСКОЕ УЧРЕЖДЕНИЕ В СЛУЧАЯХ,
УГРОЖАЮЩИХ ИХ ЖИЗНИ

ВОДИТЕЛЮ ЗАПРЕЩЕНО

УПРАВЛЯТЬ ТС В СОСТОЯНИИ ОПЬЯНЕНИЯ (АЛКОГОЛЬНОГО,
НАРКОТИЧЕСКОГО ИЛИ ИНОГО),

ПОД ВОЗДЕЙСТВИЕМ ЛЕКАРСТВЕННЫХ ПРЕПАРАТОВ,
УХУДШАЮЩИХ РЕАКЦИЮ И ВНИМАНИЕ,

В БОЛЕЗНЕННОМ ИЛИ УТОМЛЕННОМ СОСТОЯНИИ, СТАВЯЩЕМ
ПОД УГРОЗУ БЕЗОПАСНОСТЬ ДВИЖЕНИЯ



Пьяный
за рулем-
преступник!

Пьянству-
бой!

ВОДИТЕЛЮ ЗАПРЕЩЕНО

УПОТРЕБЛЯТЬ АЛКОГОЛЬНЫЕ НАПИТКИ,
НАРКОТИЧЕСКИЕ, ПСИХОТРОПНЫЕ
ИЛИ ИНЫЕ ОДУРМАНИВАЮЩИЕ ВЕЩЕСТВА
ПОСЛЕ ДТП, К КОТОРОМУ ОН ПРИЧАСТЕН,
ЛИБО ПОСЛЕ ТОГО, КАК ТС БЫЛО ОСТАНОВЛЕНО
ПО ТРЕБОВАНИЮ СОТРУДНИКА ПОЛИЦИИ,

ДО ПРОВЕДЕНИЯ ОСВИДЕТЕЛЬСТВОВАНИЯ С ЦЕЛЮ УСТАНОВЛЕНИЯ
СОСТОЯНИЯ ОПЬЯНЕНИЯ ИЛИ
ДО ПРИНЯТИЯ РЕШЕНИЯ ОБ ОСВОБОЖДЕНИИ ОТ ПРОВЕДЕНИЯ
ТАКОГО ОСВИДЕТЕЛЬСТВОВАНИЯ

**ЧУТЬ-ЧУТЬ
СЧИТАЕТСЯ**

НЕ ПЕЙ ЗА РУЛЁМ



ВОДИТЕЛЮ ЗАПРЕЩЕНО

ПЕРЕДАВАТЬ УПРАВЛЕНИЕ ТС ЛИЦАМ,
НАХОДЯЩИМСЯ В СОСТОЯНИИ ОПЬЯНЕНИЯ,
ПОД ВОЗДЕЙСТВИЕМ ЛЕКАРСТВЕННЫХ ПРЕПАРАТОВ,
В БОЛЕЗНЕННОМ ИЛИ УТОМЛЕННОМ СОСТОЯНИИ,
А ТАКЖЕ ЛИЦАМ, НЕ ИМЕЮЩИМ ПРИ СЕБЕ ВУ
НА ПРАВО УПРАВЛЕНИЯ ТС СООТВЕТСТВУЮЩЕЙ КАТЕГОРИИ ИЛИ
ПОДКАТЕГОРИИ, КРОМЕ СЛУЧАЕВ ОБУЧЕНИЯ ВОЖДЕНИЮ В
СООТВЕТСТВИИ С ПДД





ВОДИТЕЛИ! ПОМНИТЕ,

**АЛКОГОЛЬ
ПРИТУПАЕТ
БДИТЕЛЬНОСТЬ,**

**ВЕДЕТ
К АВАРИЯМ И
ЧЕЛОВЕЧЕСКИМ
ЖЕРТВАМ**

**ВОДИТЕЛЮ ЗАПРЕЩЕНО
ПЕРЕСЕКАТЬ ОРГАНИЗОВАННЫЕ
(В ТОМ ЧИСЛЕ И ПЕШИЕ)
КОЛОННЫ И ЗАНИМАТЬ МЕСТО В НИХ;**

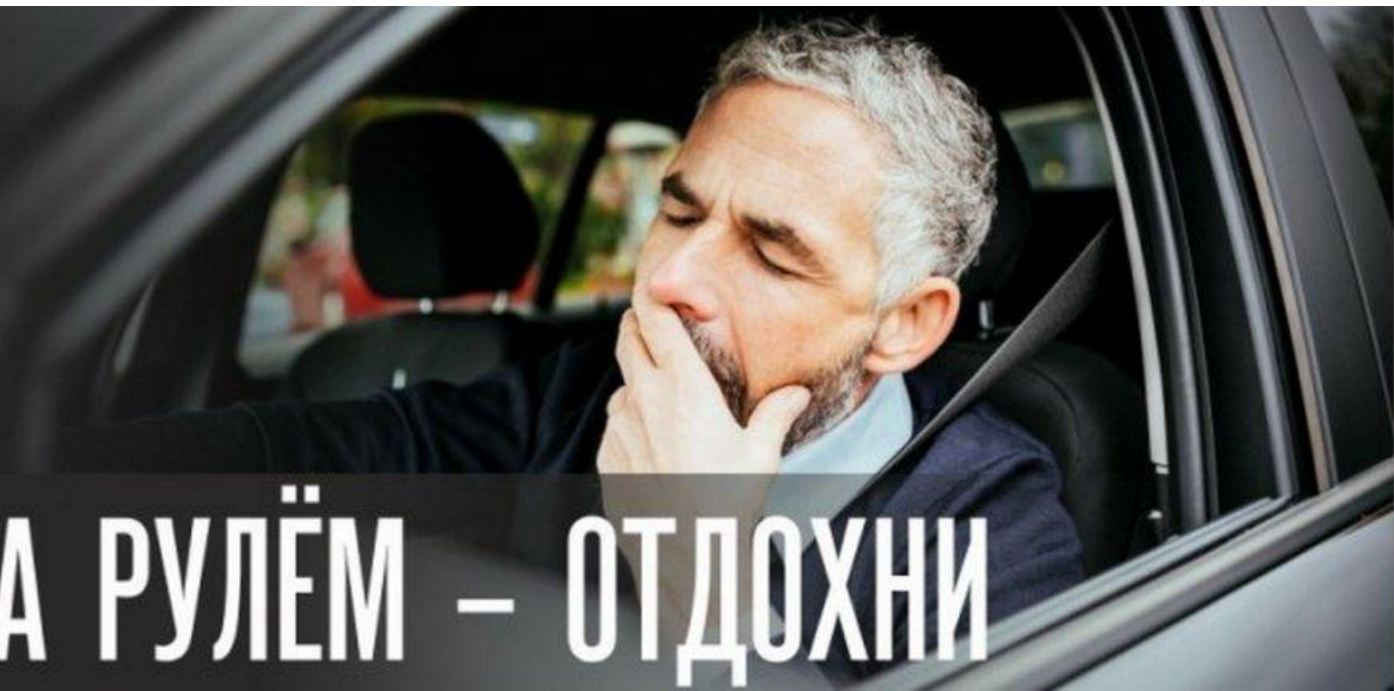


ВОДИТЕЛЮ ЗАПРЕЩЕНО

УПРАВЛЯТЬ ТС С НАРУШЕНИЕМ РЕЖИМА ТРУДА И ОТДЫХА,
УСТАНОВЛЕННОГО УПОЛНОМОЧЕННЫМ ФЕДЕРАЛЬНЫМ ОРГАНОМ
ИСПОЛНИТЕЛЬНОЙ ВЛАСТИ, А ПРИ ОСУЩЕСТВЛЕНИИ
МЕЖДУНАРОДНЫХ АВТОМОБИЛЬНЫХ ПЕРЕВОЗОК
МЕЖДУНАРОДНЫМИ ДОГОВОРАМИ
РОССИЙСКОЙ ФЕДЕРАЦИИ

МАКСИМУМ **9** ЧАСОВ В СУТКИ

4,5 ЧАСА ЕДЕМ **45** МИНУТ ОТДЫХАЕМ



УСТАЛ ЗА РУЛЁМ – ОТДОХНИ

ВОДИТЕЛЮ ЗАПРЕЩЕНО

ПОЛЬЗОВАТЬСЯ ВО ВРЕМЯ ДВИЖЕНИЯ ТЕЛЕФОНОМ, НЕ ОБОРУДОВАННЫМ
ТЕХНИЧЕСКИМ УСТРОЙСТВОМ, ПОЗВОЛЯЮЩИМ ВЕСТИ ПЕРЕГОВОРЫ БЕЗ
ИСПОЛЬЗОВАНИЯ РУК



ВОДИТЕЛЮ ЗАПРЕЩЕНО ОПАСНОЕ ВОЖДЕНИЕ



ОБЯЗАНОСТИ ПАССАЖИРОВ

ПРИ ПОЕЗДКЕ НА ТС, ОБОРУДОВАННОМ РЕМНЯМИ
БЕЗОПАСНОСТИ, БЫТЬ ПРИСТЕГНУТЫМИ ИМИ,

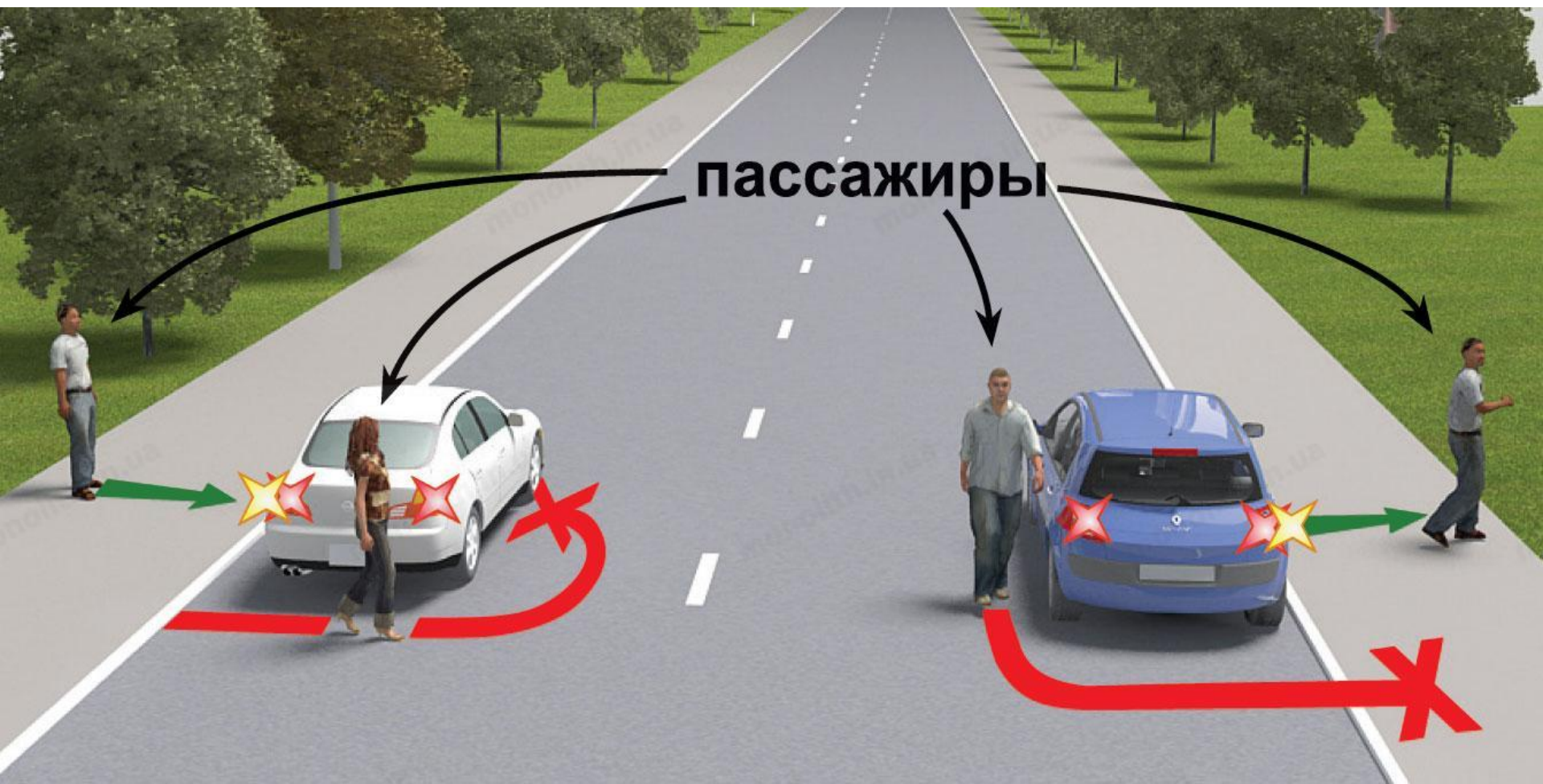
А ПРИ ПОЕЗДКЕ НА МОТОЦИКЛЕ

БЫТЬ В ЗАСТЕГНУТОМ МОТОШЛЕМЕ



ОБЯЗАНОСТИ ПАССАЖИРОВ

ПОСАДКУ И ВЫСАДКУ ПРОИЗВОДИТЬ СО СТОРОНЫ ТРОТУАРА ИЛИ ОБОЧИНЫ И ТОЛЬКО ПОСЛЕ ПОЛНОЙ ОСТАНОВКИ ТРАНСПОРТНОГО СРЕДСТВА

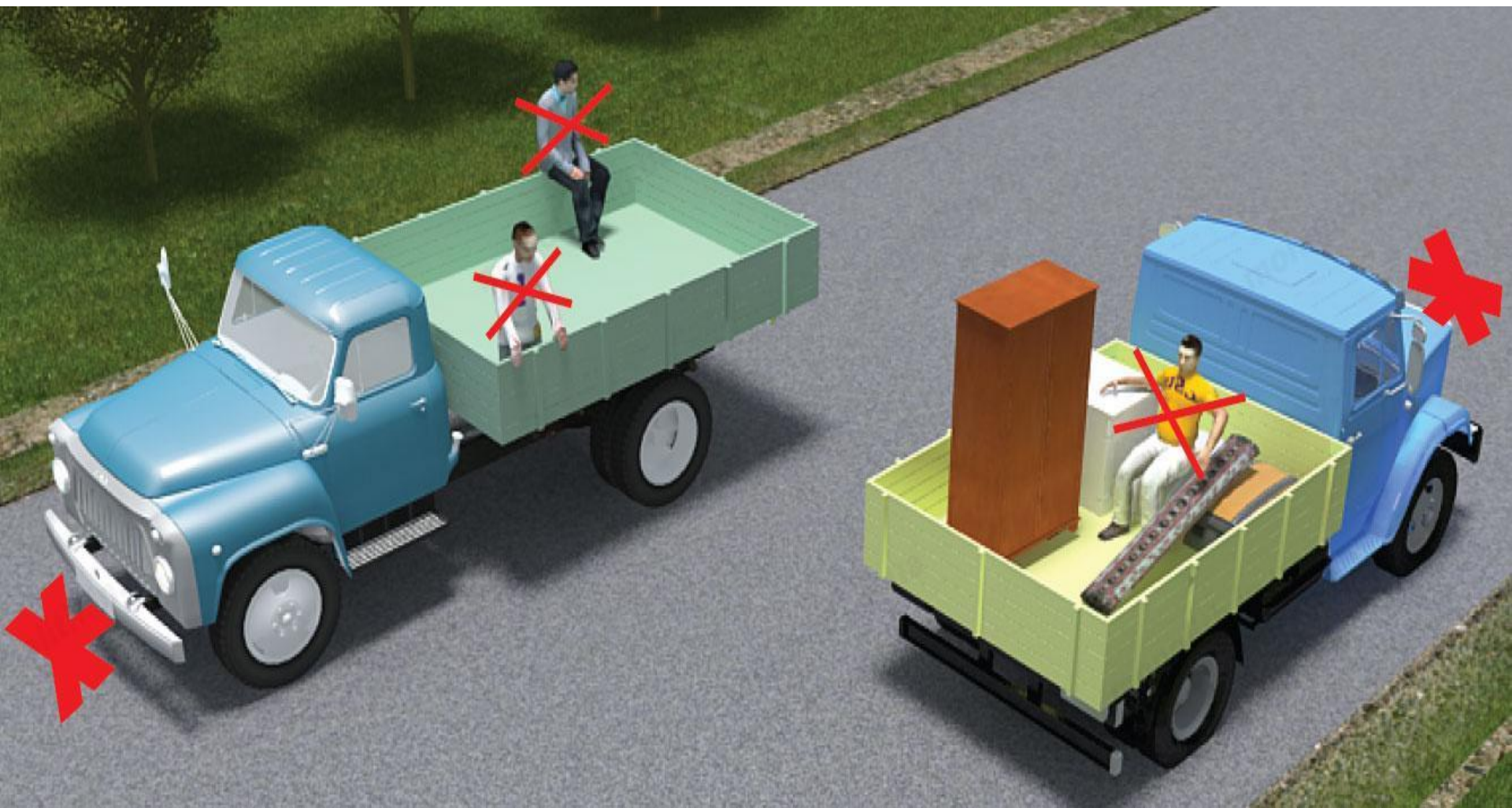


ПАССАЖИРАМ ЗАПРЕЩЕНО
ОТВЛЕКАТЬ ВОДИТЕЛЯ ОТ УПРАВЛЕНИЯ ТС
ВО ВРЕМЯ ЕГО ДВИЖЕНИЯ



ПАССАЖИРАМ ЗАПРЕЩЕНО

ПРИ ПОЕЗДКЕ НА ГРУЗОВОМ АВТОМОБИЛЕ С БОРТОВОЙ ПЛАТФОРМОЙ СТОЯТЬ, СИДЕТЬ НА БОРТАХ ИЛИ НА ГРУЗЕ ВЫШЕ БОРТОВ



ПАССАЖИРАМ ЗАПРЕЩЕНО

ОТКРЫВАТЬ ДВЕРИ ТС
ВО ВРЕМЯ ЕГО ДВИЖЕНИЯ



ОБЯЗАННОСТИ ПЕШЕХОДОВ

ПЕШЕХОДЫ ДОЛЖНЫ ДВИГАТЬСЯ ПО ТРОТУАРАМ,
ПЕШЕХОДНЫМ ДОРОЖКАМ, ВЕЛОПЕШЕХОДНЫМ
ДОРОЖКАМ,

А ПРИ ИХ ОТСУТСТВИИ - ПО ОБОЧИНАМ

ПРИ ДВИЖЕНИИ ПО КРАЮ ПРОЕЗЖЕЙ ЧАСТИ ПЕШЕХОДЫ
ДОЛЖНЫ ИДТИ

НАВСТРЕЧУ ДВИЖЕНИЮ ТС



ОБЯЗАННОСТИ ПЕШЕХОДОВ

ПЕШЕХОДЫ ДОЛЖНЫ ПЕРЕХОДИТЬ ДОРОГУ

ПО ПЕШЕХОДНЫМ ПЕРЕХОДАМ,

В ТОМ ЧИСЛЕ ПО ПОДЗЕМНЫМ И НАДЗЕМНЫМ,

А ПРИ ИХ ОТСУТСТВИИ

НА ПЕРЕКРЕСТКАХ ПО ЛИНИИ ТРОТУАРОВ ИЛИ ОБОЧИН

ПРИ ОТСУТСТВИИ В ЗОНЕ ВИДИМОСТИ ПЕРЕХОДА ИЛИ ПЕРЕКРЕСТКА

РАЗРЕШАЕТСЯ ПЕРЕХОДИТЬ ДОРОГУ ПОД ПРЯМЫМ УГЛОМ К КРАЮ

ПРОЕЗЖЕЙ ЧАСТИ НА УЧАСТКАХ БЕЗ РАЗДЕЛИТЕЛЬНОЙ ПОЛОСЫ И

ОГРАЖДЕНИЙ ТАМ,

ГДЕ ОНА ХОРОШО ПРОСМАТРИВАЕТСЯ В ОБЕ СТОРОНЫ



ОБЯЗАННОСТИ ПЕШЕХОДОВ

ОЖИДАТЬ МАРШРУТНОЕ ТС И ТАКСИ

РАЗРЕШАЕТСЯ ТОЛЬКО НА ПРИПОДНЯТЫХ

НАД ПРОЕЗЖЕЙ ЧАСТЬЮ ПОСАДОЧНЫХ ПЛОЩАДКАХ,

А ПРИ ИХ ОТСУТСТВИИ - НА ТРОТУАРЕ ИЛИ ОБОЧИНЕ

В МЕСТАХ ОСТАНОВОК МАРШРУТНЫХ ТС,

НЕ ОБОРУДОВАННЫХ ПРИПОДНЯТЫМИ ПОСАДОЧНЫМИ

ПЛОЩАДКАМИ, РАЗРЕШАЕТСЯ ВЫХОДИТЬ НА ПРОЕЗЖУЮ ЧАСТЬ ДЛЯ

ПОСАДКИ В ТС ЛИШЬ ПОСЛЕ ЕГО ОСТАНОВКИ. ПОСЛЕ ВЫСАДКИ

НЕОБХОДИМО, НЕ ЗАДЕРЖИВАЯСЬ, ОСВОБОДИТЬ ПРОЕЗЖУЮ ЧАСТЬ



КАТЕГОРИИ ТС



A

A - мотоциклы с объемом ДВС более **125** куб.см.

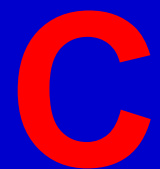
A1 - мотоциклы с объемом ДВС менее **125** куб.см.



B

B - Авто РММ менее **3500** кг, число пассажиров не более **8**

B1 - квадрициклы и трициклы



C

C - грузовики с РММ более **3500** кг.

C1 - грузовики с РММ более **3500** кг, но менее **7500** кг.



D

D - автобусы с числом пассажиров более **8** чел

D1 - автобусы с числом пассажиров от **8** до **16** чел



E

E к B - прицепы РММ выше **750** кг

E к C - прицепы РММ выше **750** кг, но менее **12000** кг

E к D - прицепы РММ выше **750** кг, но менее **12000** кг



УПРАВЛЯТЬ МОТОЦИКЛАМИ КАТЕГОРИИ А
МОГУТ ВОДИТЕЛИ ИМЕЮЩИЕ ВУ КАТЕГОРИИ А



УПРАВЛЯТЬ МОТОЦИКЛАМИ ПОДКАТЕГОРИИ **A1**

МОГУТ ВОДИТЕЛИ ИМЕЮЩИЕ ВУ

КАТЕГОРИИ **A** ИЛИ ПОДКАТЕГОРИИ **A1**



**УПРАВЛЯТЬ АВТОМОБИЛЯМИ КАТЕГОРИИ В
МОГУТ ВОДИТЕЛИ ИМЕЮЩИЕ ВУ КАТЕГОРИИ В**



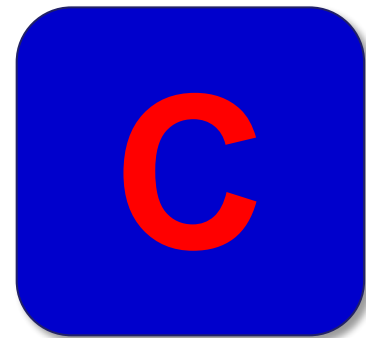
УПРАВЛЯТЬ ТС ПОДКАТЕГОРИИ **B1**

С МОТОЦИКЛЕТНОЙ ПОСАДКОЙ

МОГУТ ВОДИТЕЛИ ИМЕЮЩИЕ ВУ КАТЕГОРИИ **A**

С АВТОМОБИЛЬНОЙ ПОСАДКОЙ

МОГУТ ВОДИТЕЛИ ИМЕЮЩИЕ ВУ КАТЕГОРИИ **B**



УПРАВЛЯТЬ АВТОМОБИЛЯМИ КАТЕГОРИИ С
МОГУТ ВОДИТЕЛИ ИМЕЮЩИЕ ВУ КАТЕГОРИИ С

C1



**УПРАВЛЯТЬ АВТОМОБИЛЯМИ КАТЕГОРИИ C1
МОГУТ ВОДИТЕЛИ ИМЕЮЩИЕ ВУ
КАТЕГОРИИ C ИЛИ ПОДКАТЕГОРИИ C1**



УПРАВЛЯТЬ АВТОМОБИЛЯМИ КАТЕГОРИИ **D**
МОГУТ ВОДИТЕЛИ ИМЕЮЩИЕ ВУ КАТЕГОРИИ **D**



УПРАВЛЯТЬ АВТОМОБИЛЯМИ КАТЕГОРИИ **D1**
МОГУТ ВОДИТЕЛИ ИМЕЮЩИЕ ВУ
КАТЕГОРИИ **D** ИЛИ ПОДКАТЕГОРИИ **D1**

Е к В



**УПРАВЛЯТЬ АВТОМОБИЛЯМИ КАТЕГОРИИ В
С ПРИЦЕПОМ
РММ КОТОРОГО БОЛЕЕ **750** КГ
МОГУТ ВОДИТЕЛИ ИМЕЮЩИЕ ВУ
КАТЕГОРИИ **ВЕ****

Е к С



**УПРАВЛЯТЬ АВТОМОБИЛЯМИ КАТЕГОРИИ С
С ПРИЦЕПОМ, ПОЛУПРИЦЕПОМ ИЛИ РОМПУСКОМ
МОГУТ ВОДИТЕЛИ ИМЕЮЩИЕ ВУ
КАТЕГОРИИ СЕ**

E k D



**УПРАВЛЯТЬ АВТОМОБИЛЯМИ КАТЕГОРИИ D
С ПРИЦЕПОМ
МОГУТ ВОДИТЕЛИ ИМЕЮЩИЕ ВУ
КАТЕГОРИИ DE**

УЧЕБНАЯ ЕЗДА

ОБУЧЕНИЕ ПЕРВОНАЧАЛЬНЫМ НАВЫКАМ УПРАВЛЕНИЯ ТС ДОЛЖНО
ПРОВОДИТЬСЯ НА ЗАКРЫТЫХ ПЛОЩАДКАХ
ИЛИ АВТОДРОМАХ

УЧЕБНАЯ ЕЗДА НА ДОРОГАХ
ДОПУСКАЕТСЯ ТОЛЬКО С ОБУЧАЮЩИМ ВОЖДЕНИЮ

ПРИ ОБУЧЕНИИ УПРАВЛЕНИЮ ТС НА ДОРОГАХ
ОБУЧАЮЩИЙ ВОЖДЕНИЮ ДОЛЖЕН НАХОДИТЬСЯ
НА СИДЕНЬЕ, С КОТОРОГО ОСУЩЕСТВЛЯЕТСЯ ДОСТУП К
ДУБЛИРУЮЩИМ ОРГАНАМ УПРАВЛЕНИЯ ЭТИМ ТС

ИМЕТЬ ПРИ СЕБЕ ДОКУМЕНТ НА ПРАВО ОБУЧЕНИЯ УПРАВЛЕНИЮ ТС
ДАННОЙ КАТЕГОРИИ ИЛИ ПОДКАТЕГОРИИ, А ТАКЖЕ ВОДИТЕЛЬСКОЕ
УДОСТОВЕРЕНИЕ НА ПРАВО УПРАВЛЕНИЯ ТС СООТВЕТСТВУЮЩЕЙ
КАТЕГОРИИ ИЛИ ПОДКАТЕГОРИИ

УЧЕБНАЯ ЕЗДА

МЕХАНИЧЕСКОЕ ТС, НА КОТОРОМ ПРОВОДИТСЯ ОБУЧЕНИЕ, ДОЛЖНО БЫТЬ ОБОРУДОВАНО В СООТВЕТСТВИИ С ПУНКТОМ **5** ОСНОВНЫХ ПОЛОЖЕНИЙ И ИМЕТЬ ОПОЗНАВАТЕЛЬНЫЕ ЗНАКИ

«УЧЕБНОЕ ТРАНСПОРТНОЕ СРЕДСТВО»

ДОПОЛНИТЕЛЬНЫМИ ПЕДАЛЯМИ ПРИВОДА СЦЕПЛЕНИЯ (КРОМЕ ТС С АКПП) И ТОРМОЗА

ЗЕРКАЛОМ ЗАДНЕГО ВИДА ДЛЯ ОБУЧАЮЩЕГО

ОПОЗНАВАТЕЛЬНЫМ ЗНАКОМ

"УЧЕБНОЕ ТРАНСПОРТНОЕ СРЕДСТВО"



СПАСИБО ЗА ВНИМАНИЕ!

LIDER
АВТОШКОЛА