



# ЖИЛИЩА



# НАРОДОВ МИРА



# Хата



Традиционная деревянная хата с двускатной (реже четырёхскатной) соломенной крышей

# Дом



Традиционные дома в Болгарии — двухэтажные. Первый этаж строился из камня, в нём жил домашний скот, хранились пищевые запасы и вещи. Второй этаж — из дерева, которое каждый год красили изнутри и снаружи известью, в нём жили люди. Крыша строилась из тяжелых и широких каменных плит. Второй этаж обычно шире, чем первый. Терраса на втором этаже по-болгарски называется *чердак*.

# Шале, Швейцария



Шале отличаются двухскатными крышами с сильно выступающими карнизными свесами. Стены исполняются из дерева, в современных многоэтажных шале первый этаж часто бывает отштукатуренным кирпичным или каменным.

# Жилая рига



Традиционное жилище крестьян Эстонии, срубная постройка с высокой соломенной или тростниковой крышей, несла несколько функций: жильё, сушка и обмолот зерна, содержание животных.

# Юрта



Деревянный сферический каркас, покрытый толстым войлоком.

# Палоза - традиционное высокогорное жильё испанцев



Палоза строится из камня и разделена на две части с отдельными входами один для животных, другой — для людей. Конструкция жилища примитивна — оно круглой

или овальной формы высотой 4-5 метров и 10-20 метров в диаметре. Дымохода нет, дым выходит через коническую крышу, крытую ржаной соломой. Одна входная дверь, окна отсутствовали вообще или имелось лишь небольшое

# Кажун, Хорватия



Цилиндрическое строение с конусообразной крышей без окон. Выполнено методом сухой кладки.



# Трулло



Традиционные дома, сооружённые методом сухой кладки, распространены в центральной и южной частях итальянской области Апулия.

# Исландские дерновые дома



Стены — из плит торфа, крыша — неизменно из дерна.

# Мачия



Мачия представляет собой длинный деревянный дом с узкой улочкой перед фасадом, часто содержащий один или несколько маленьких садов во внутреннем дворе. Мачия сделана из глиняных стен, крыша из обожжённой черепицы, этажность здания может составлять один, один с половиной, два, и редко три этажа. Традиционно фасад здания служит в качестве магазина розничной продажи.

# Сакли на скале



*Ахты, Дагестан,  
1905-1915*

Обычно небольшой дом, из дерева, глины, керамического или саманного кирпича, с плоской крышей. Часто располагались на горных склонах в виде террас, примыкая вплотную один к другому. Таким образом крыша нижестоящего здания часто являлась полом или двором вышестоящего.

# Тодов



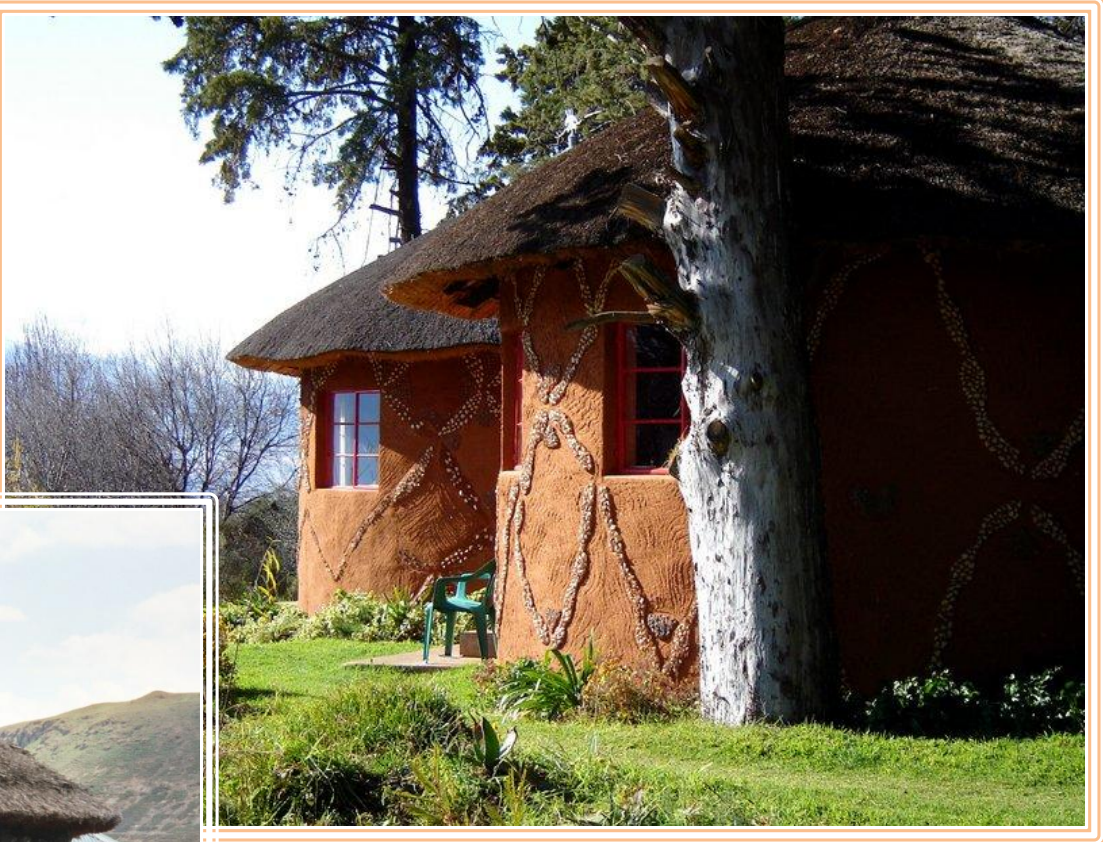
Традиционное жилище тодов (этнос в Южной Индии), бочкообразная хижина, сделанная из бамбука и тростника, без окон, с одним маленьким входом.

# Китайская фанза



Прямоугольное, двух- или трёхкомнатное, каркасно-столбовое, с соломенными, саманными или кирпичными стенами и двускатной крышей из соломы, тростника или черепицы.

# Мохоро, Лесото



Другое название рондавель в Лесото. Рондавель распространён в странах юга Африки, в том числе таких как ЮАР, Лесото, Свазиленд, Ботсвана и другие.

# Традиционный шатер берберов в Марокко





# Дома из камня и глины в сельской местности Непала

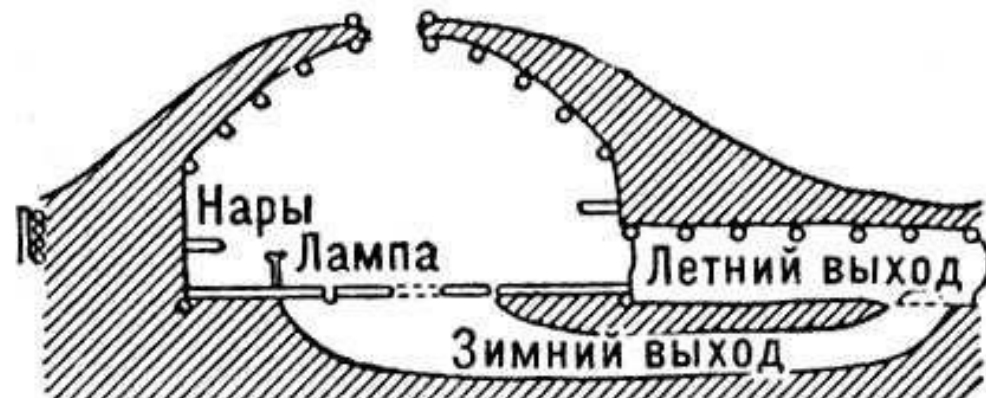


# Al Kaimah в Объединенных Арабских Эмиратах



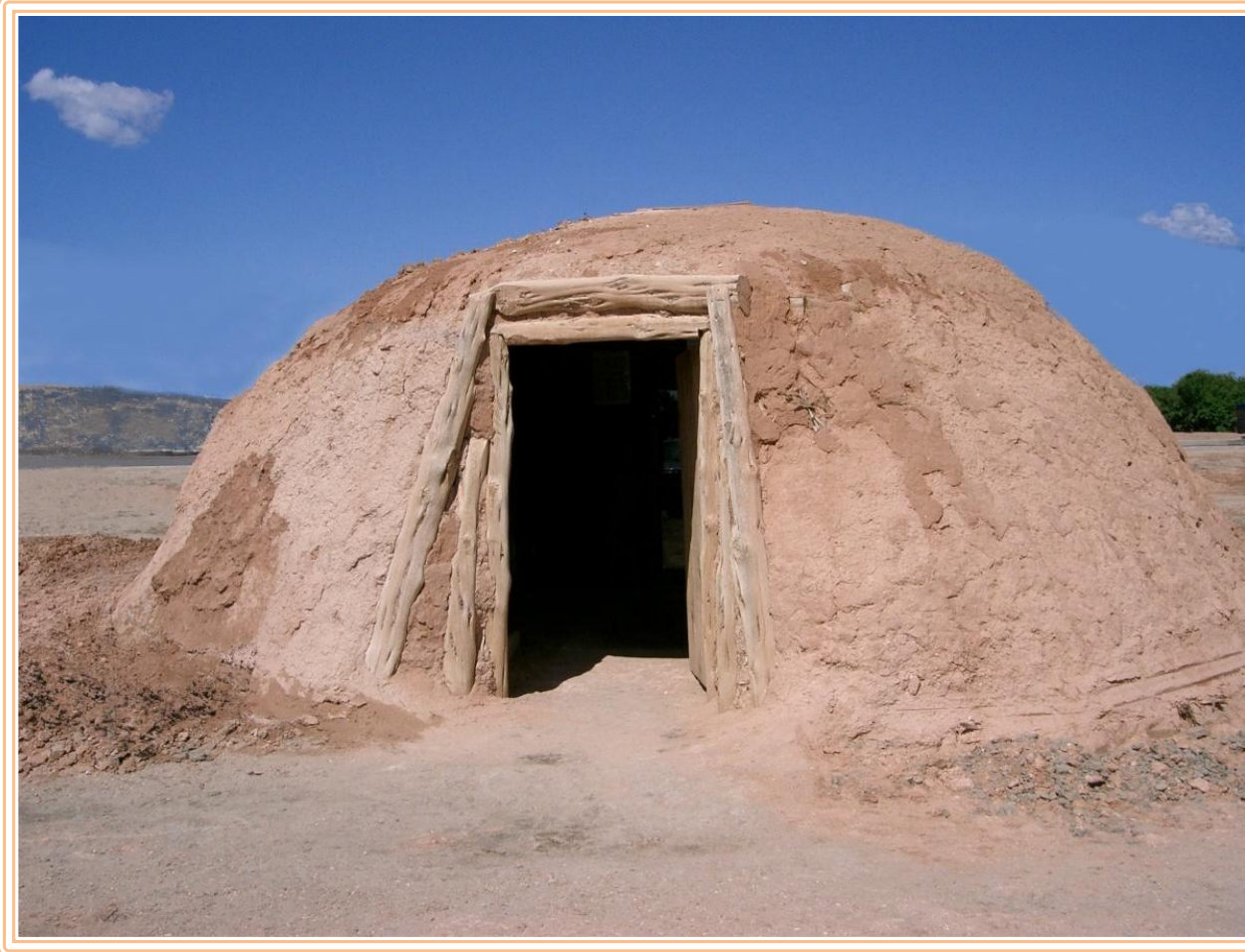
Al Kaimah примитивный (несовременный, старомодный) дом, построенный из ветвей пальмы, в котором обитали жители, проживающие на побережье Персидского залива.

# Иглу



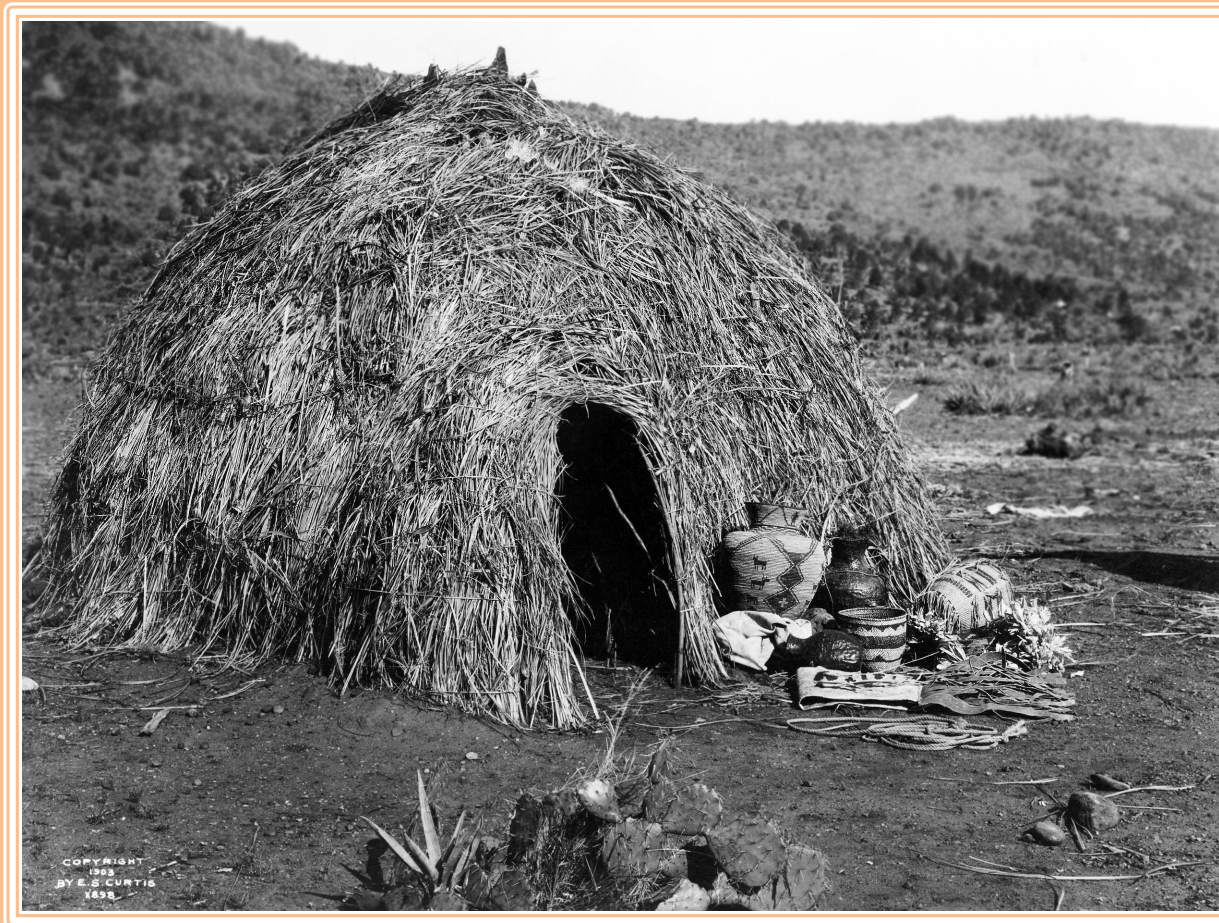
Строение из блоков плотного снега.

# Хо́ган



Основное традиционное жилище народа навахо (Северная Америка). Традиционный хоган имеет вид купола и округлый в плане. Дверь обычно направлена на восток — считается, что входя через неё, солнце приносит удачу.

# Вигвам



*Вигвам апачей, 1903*

Жилище индейцев Северной Америки, шалаш на каркасе, изготовленном из тонких стволов, покрытом циновкой, корой или ветками. Имеет куполообразную форму, в отличие от типа, жилищ конической формы.

# Типи



Традиционное переносное жилище кочевых индейцев Великих равнин в Северной Америке. Типи имеет форму конусообразного шалаша на каркасе из жердей, с покрышкой из обработанных шкур бизонов или оленей, а также из парусины или другой ткани.

# Яранга



Переносное жилище некоторых народов северо-востока Сибири: (чукчей, коряков, эвенов, юкагиров).

# Чум



*Саамская семья возле своего жилища*

Конический шалаш из жердей, покрываемый берёстой, войлоком или оленьими шкурами.

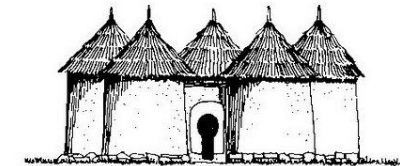


# Национальное жилище племени батаков, Индонезия

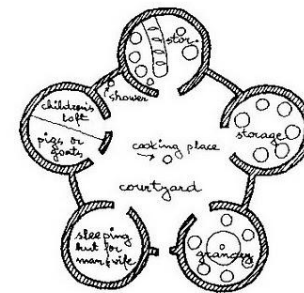


Покрытые волокном сахарной пальмы крыши имеют необычную седловидную форму, а главное – в них не всегда есть дверь, и никогда нет окон. Попасты туда можно через люк в полу. Дом традиционно стоит на шестнадцати двухметровых опорах и обычно имеет от восьми до десяти метров в длину и четыре-пять в ширину. Некоторые дома батаков просто огромны – длина их может достигать 60 метров, но и жить там может до двенадцати

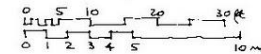
# Жилища племени Mesakin, Судан



elevation



plan

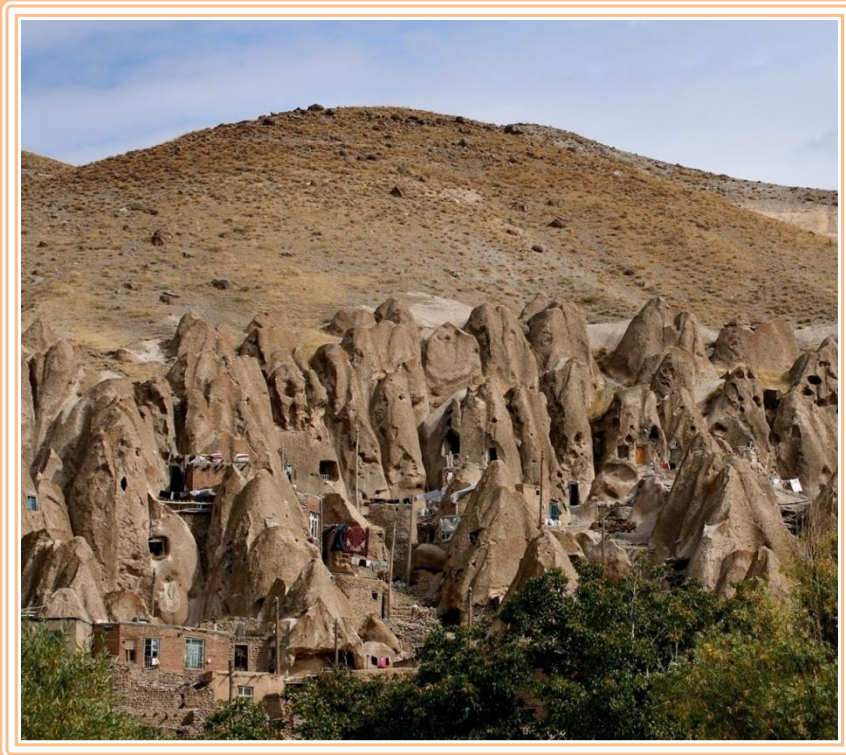


Mesakin Quisar cluster dwellings

Дом состоит из пяти-шести хижин, построенных по кругу вокруг внутреннего двора. Небольшие хижины сделаны из глины, конические крыши покрыты травой.

В хижинах нет окон, есть только овальная дверь, достаточная для того чтобы пропускать свет и воздух и удерживать прохладу. Самое странное, что вход во двор имеет форму замочной скважины, чтобы пропускать человека с грузом на голове. Внутренние стены хижин имеют синий цвет, за счёт того, что в них втирается глина, содержащая графит. Помимо декоративного эффекта, это укрепляет стены и депадет их гладкими.

# Дома в скале селения Кандован, Иран



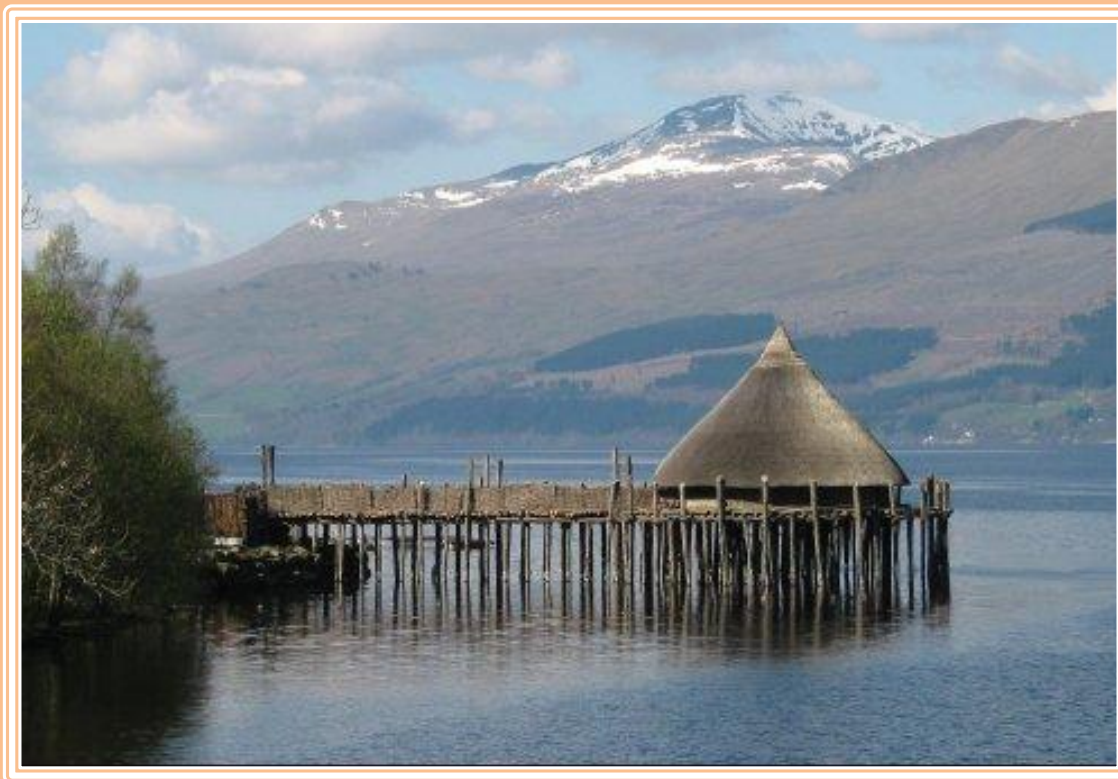
Жители его живут в домах, высеченных в вулканической породе ещё 700 лет назад. Дома могут иметь от двух до четырёх уровней, как правило, на первом уровне живут животные, на верхних — сами люди. Большая часть домов выходит на южную сторону.

В таких домах тепло зимой и прохладно летом.

# Вардзия – пещерный монастырский комплекс, Грузия



# Краннонг — ирландский «дом на воде»



Чаще всего краннонг представлял собой искусственный островок на сваях на мелководье. Строили их там из соображений безопасности. Большинство краннонгов строились как отдельные деревянные дома вокруг очага, но иногда и много домов сооружали на одном краннонге. В таких домах-укреплениях жили семьями или племенами, и напасть на них можно было только на лодке. Некоторые краннонги были связаны с берегом деревянной или каменной дорогой.

# Сирийские глиняные дома



# Необычное оформление домов из грязи в деревне Tibili, Буркина-Фасо



Сено, грязь и коровий навоз смешиваются вместе и из получившейся массы делаются цельные литые поверхности домов, которые надёжно защищают от ветра и дождя.

# Хижина Джагга, Танзания



Традиционная хижина Джагга вблизи  
Килиманджаро.



# Традиционное жилище бонток



# Кабана, Эквадор



Небольшая хижина, сплетённая из лозы и обмазанная глиной, с соломенной крышей. Главным образом возводится в тропическом климате недалеко от естественных источников воды.

# Дома на деревьях племени караваи



Племя караваи — одно из уникальнейших племён, будто застрявшее в каменном веке. Караваи не носят одежды, до сих пор иногда практикуют каннибализм, а главное — живут на деревьях. Они считаются единственным народом, живущим на деревьях. Дома их расположены высоко на деревьях, иногда на высоте до 50 метров. Высота расположения дома на дереве определяется положением владельца, и его влиянием на соплеменников.

# Шабано яномамо в венесуэльской Амазонии



Жилище племени представляют собой большую родовую хижину, с круглым навесом и открытым двором в середине. Каждая семья занимает свой сегмент хижины и имеет свой очаг. Круглая площадка диаметром до пятидесяти метров и больше обнесена сплошной наклонной стеной. Четыре столба — два покороче, длиной около полутора метров, со стороны леса и два длиной около трех метров ближе к центру площадки — служат опорой для кровли. Каждая такая секция сообщается с соседней и всякие перегородки отсутствуют, так что соседи постоянно видят, что происходит в «смежных квартирах».