

Тема 38: Биология бобров

План лекции

1. Внешний облик и распространение бобров

2. Биология бобра речного: убежища, активность, строительная деятельность, питание, размножение, биоценотические связи

3. Особенности биологии бобра канадского

2. Сем бобровых - Castoridae

В роде 2 вида. Единственные звери, способные строить ирригационные сооружения.

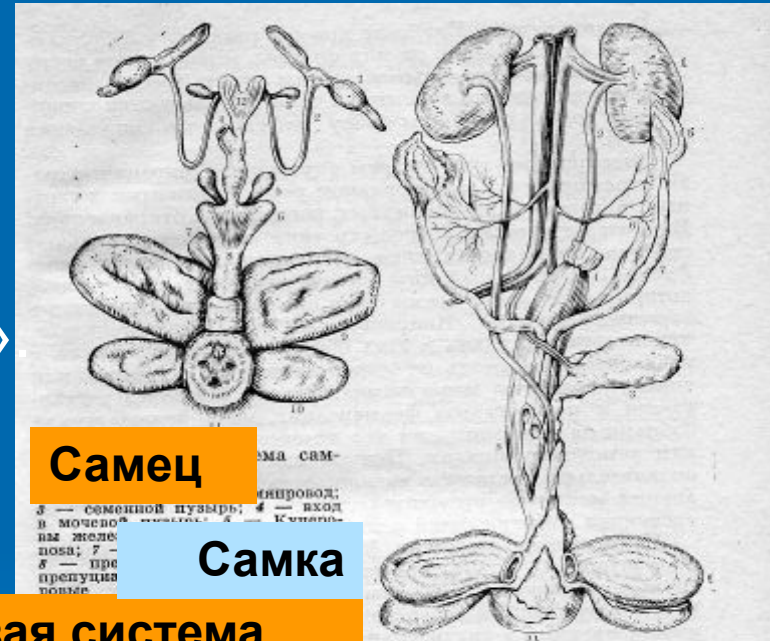
Самые крупные грызуны России. Масса тела до 30 кг.

Хвост уплощен дорзо-вентрально.

Оба пола имеют бобровую «струю»

Мех смазывают содержимым жировых желез чесальным когтем задней лапы.

Род бобры - Castor
Бобр речной - C. fiber

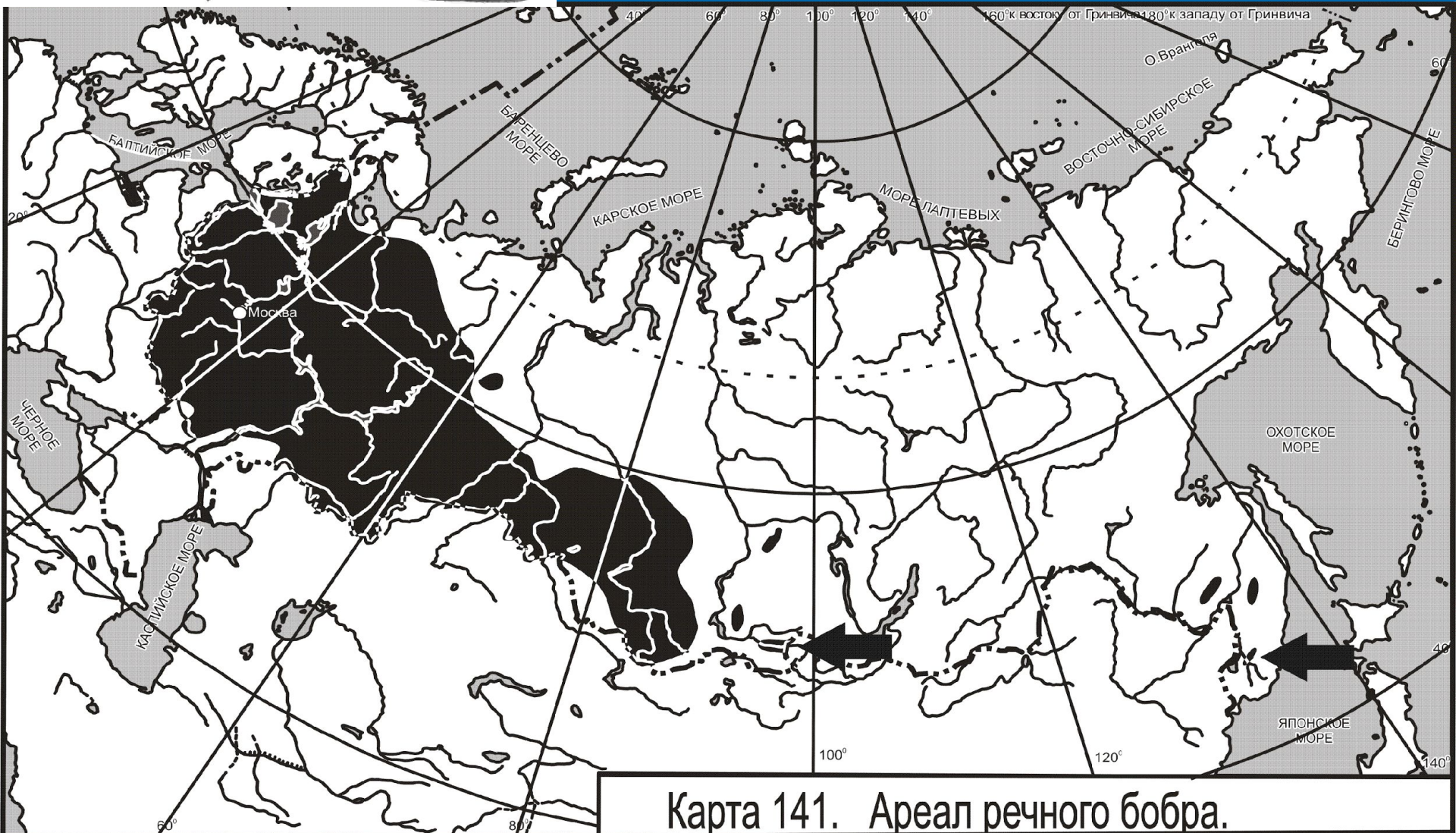


Половая система





3. Распространение



Карта 141. Ареал речного бобра.

4. Биотопы

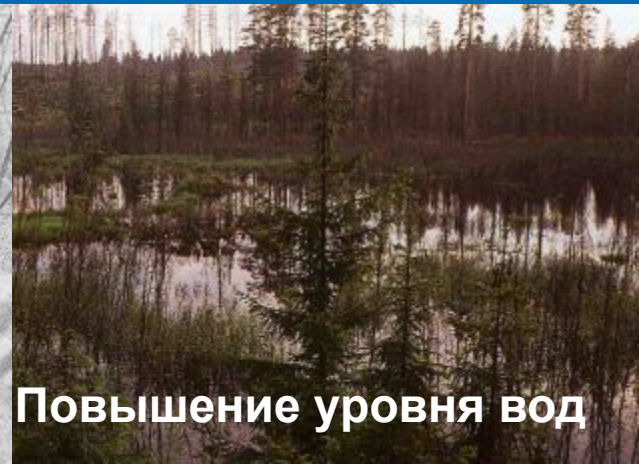
- **Живут** от субтропиков до заполярья в различных водоемах с наличием водной и прибрежной растительности
- **Мало пригодны** мелководные, промерзающие, с наледями, длительными весенним и зимним паводками.



В результате повышения уровня воды лес гибнет



Отдушина бобров



Повышение уровня вод

5. Поселения

- Поселения бобра:
- 1. Руслый (нет плотин);
- 2. Прудовый: с русловым прудом, или с пойменным прудом (с 1-3 плотинами).
- 3. Старичный (нет плотин).



□ **Живет** в норах или хатках, либо в норохатках.

□ **Норы** – в поселениях руслового типа с крутыми берегами.

□ **Хатки** – в поселениях с низкими берегами.

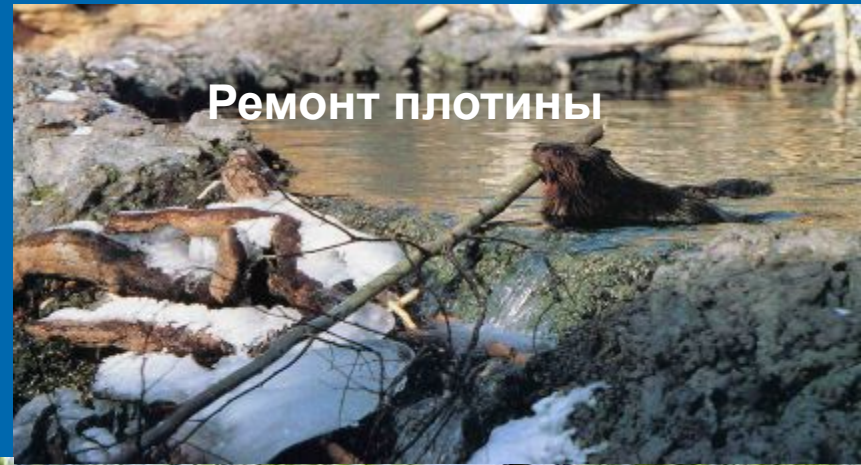
□ **Норохатки** – при пологих берегах.

6. Убежища

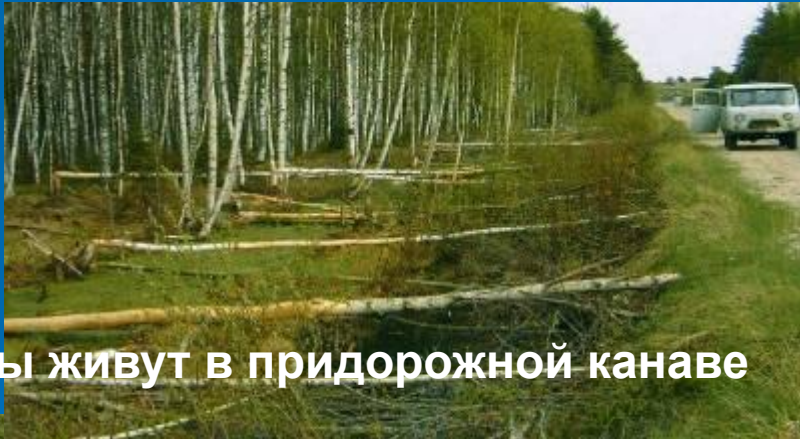


7. Средообразующая деятельность

- Ниже по течению от жилищ строят плотины и каналы для поднятия уровня воды и улучшения доступности растительных кормов.



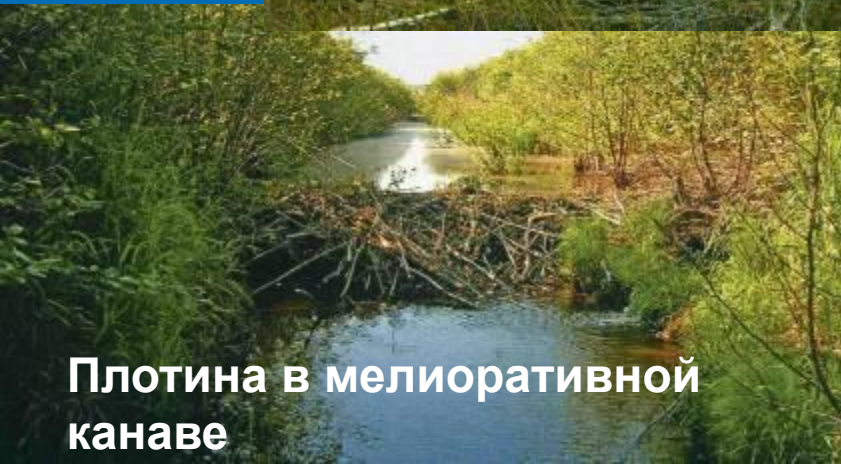
Ремонт плотины



Бобры живут в придорожной канаве



Канал

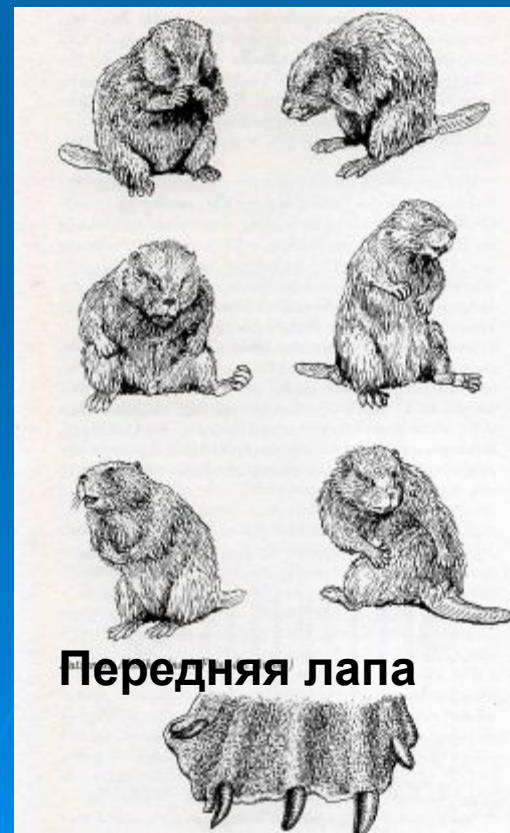


Плотина в мелиоративной канаве



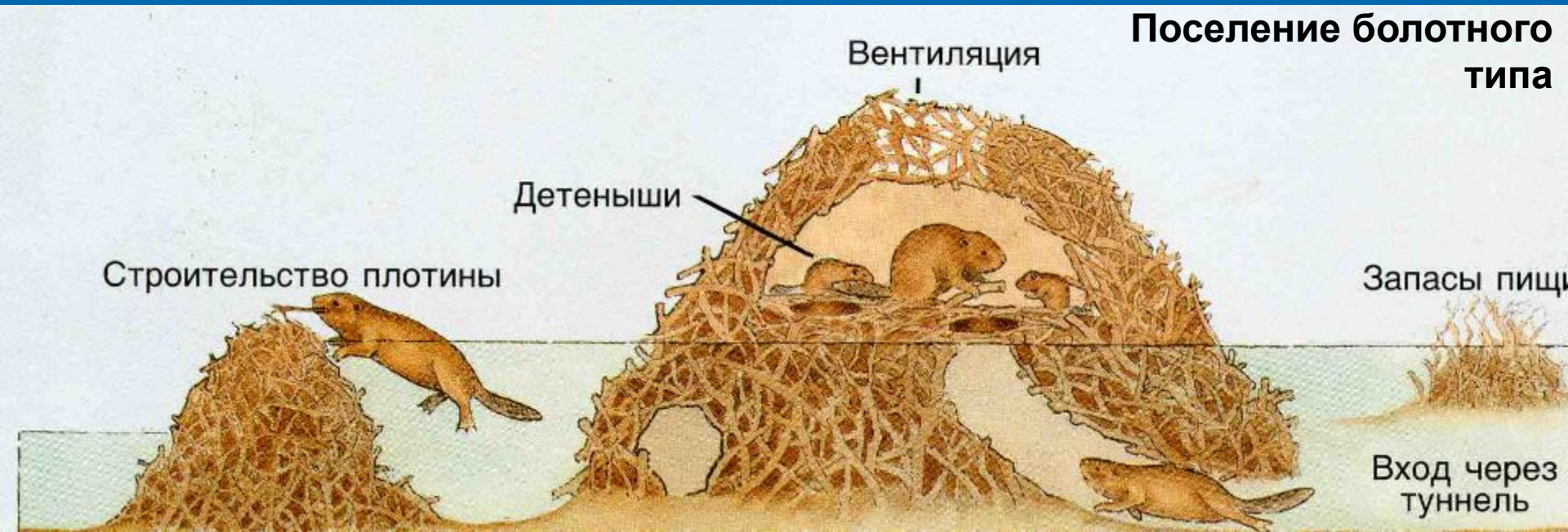
8. АКТИВНОСТЬ

- Активность сумеречно-ночная.
- Прогрызают лунки во льду. Пищу поедают в жилище.
- Под водой может быть до 15 мин.



9. Участок обитания

- Живут семьями. Территориален весь период открытой воды. Одиночки редки.
- В семье может быть несколько жилищ. При бедной кормовой базе русловое поселение тянется на 2-3 км, а в прудовом - каскад из 2-3 прудов через 100-200 м.
- Старицы могут соединяться подземными ходами.



10. Питание

- **Использует** более 200 видов растений.
- **Летом** – зеленые гигрофиты и гидрофиты и мягкие породы древесины.
- **Зимой** – основа кора , древесно-веточный рацион и водные травы
- **Синусная железа** способствует перевариванию древесины.
- **Осенью** заготавливают корм.



На льду



В воде



В воде



На земле

11. Способы заготовки корма

Зимой сооружают и подснежные ходы от реки к лесу



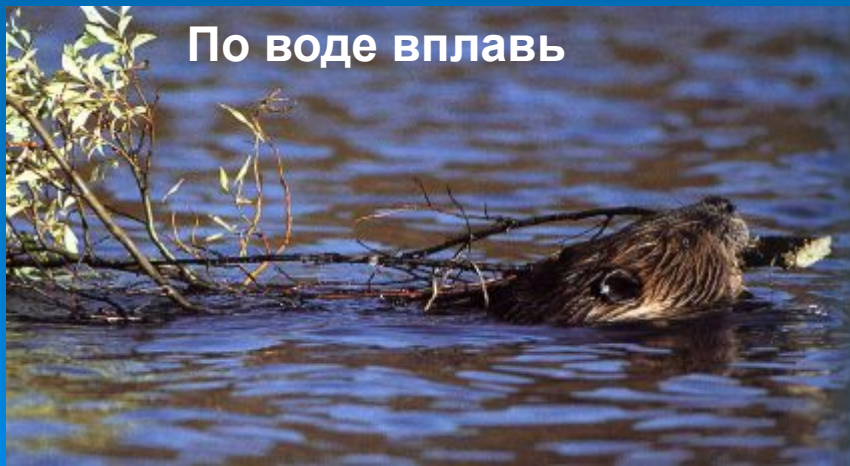
Валят дерево и по суше частями таскают



Характер погрызов бобра



По воде вплавь



Под водой



12. Размножение

- Половая зрелость 2-3 года.
- Моногамы. Спариваются в воде в феврале-марте.
- Беременность 105-107 дн. Выводок 1-4, до 6 малышей (зрелорожденные).
- Лактация 60 дней. Дети расселяются в 2-3 года.
- Живут 12-15, до 35 лет.



Молодые бобрята



Выводок с матерью



Научение бобрят

13. Биоценотические связи

- **Враги:** волк, росомаха, медведь, рысь, лисица, собаки, таймень.
- **Конкуренты:** ондатра, лось, зайцы.
- **Стойкий** к инфекционным болезням
- **Отмечен** паратиф, пастереллез, туберкулез, кокцидиоз и др.
- **Из гельминтов** опасны стихорхоз и травассозиоз. в.
- **Охотничий** вид с 1963 г.
- Используют шкуру, мясо, «струю».



14. Канадский бобр – *C. canadensis*



- В отличие от европейского бобра хвост несколько шире.
- Окраска меха темно-бурая с красноватым оттенком.
- Имеет краниологические отличия.
- Более ранняя половая зрелость. Несколько выше плодовитость.
- Репродуктивный цикл смещен на более поздние сроки.
- Легко переключается на другие корма. Более реофильный. Лучше адаптирован к грубым кормам.
- Возможны гибриды только первого поколения.
- Активнее строительный инстинкт.