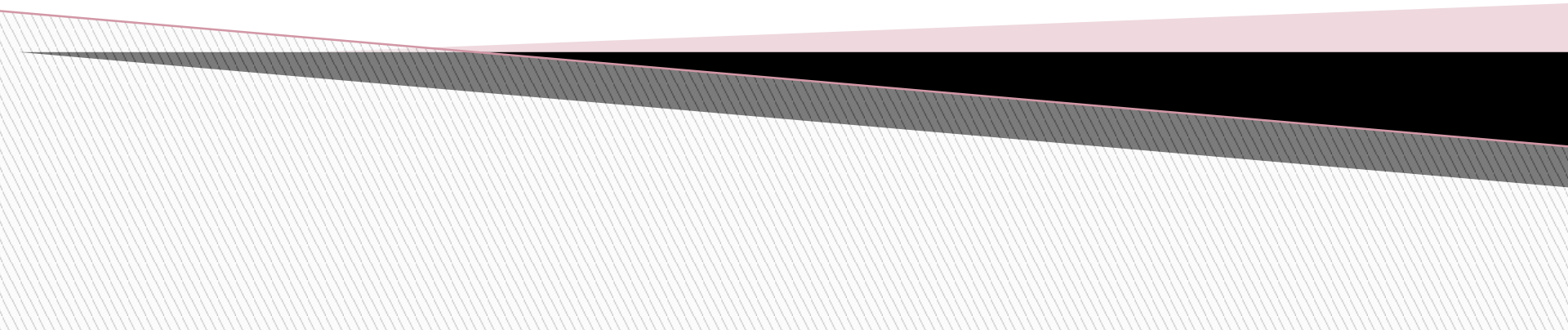


Тема: **Рецепт. Твердые и  
мягкие лекарственные  
формы**



▣ **Общая рецептура** — раздел  
лекарствоведения об общих правилах  
выписывания рецептов и выписывании  
в рецептах отдельных лекарственных  
форм

# Рецепт

▣ *Рецепт* — письменное обращение врача в аптеку об отпуске лекарственного средства в определенной лекарственной форме и дозе с указанием способа его употребления. Рецепт является важным медицинским и юридическим документом. В случае бесплатного или на льготных условиях отпуска лекарства рецепт является также денежным документом.

□ Рецепты выписывают по определенным правилам. Действующие в настоящее время правила определены приказом Минздрава России от 20 декабря 2012 г. N 1175н «Об утверждении порядка назначения и выписывания лекарственных препаратов».

□ Наркотические и психотропные препараты выписываются в соответствии с приказом МЗ РФ от 1 августа 2012 г. N 54н «Об утверждении формы бланков рецептов, содержащих назначение наркотических средств или психотропных веществ...»

Рецепты выписывают на специальных бланках:

- ▣ 1) для отпуска лекарств за полную стоимость (форма N 107-1/у );
- ▣ 2) для отпуска лекарств бесплатно или на льготных условиях (форма N 148-1/у-04 (л), N 148-1/у-06 (л) ).
- ▣ 3) для отпуска психотропных, анаболических и др. веществ, подлежащих учету (форма N 148-1/у-88)
- ▣ 4) *Специальные рецептурные бланки* предназначены для выписывания наркотических и психотропных средств (форма N 107/у-НП).

- ▣ Рецепты следует писать четко, разборчиво, чернилами или шариковой ручкой. Исправления в рецепте не допускаются.
- ▣ *Состав лекарства*, название лекарственной формы и указание об изготовлении и выдаче лекарства пишутся на латинском языке. На рецептурном бланке латинский текст начинается обозначением *Rp.:*, что означает *Recipe:* (Возьми:). Далее следует название медикамента (медикаментов).
- ▣ Слово *Recipe* требует винительного падежа. Однако во многих прописях названия лекарственных веществ после *Recipe:* пишут в родительном падеже. Это объясняется прочтением текста. Например, *Rp.: Atenololi 0,05* - Возьми 50 мг атенолола.

- Справа от названия вещества (по правому краю рецепта) указывают его количество. Для жидких веществ количества обозначаются в миллилитрах (1 ml, 20 ml и т.д.), граммах или каплях; для остальных веществ — в граммах и долях грамма (1,0; 0,1; 0,01; 0,001 т.е. 1 грамм, 1 дециграмм, 1 сантиграмм, 1 миллиграмм).
- При выписывании лекарственных средств, дозируемых в единицах действия — ЕД, указывают количество единиц действия (например, 100 000 ЕД).

- Если два или несколько веществ выписывают в одинаковой дозе эту дозу указывают только один раз после названия последнего вещества. При этом перед дозой ставят обозначение aa, что значит ana - поровну (например, aa 0,2).
- Разрешаются только общепринятые и закрепленные в Приказе МЗ РФ сокращения обозначений лекарственных веществ, лекарственных форм, а также действий фармацевта.



*Латинский текст рецепта* всегда заканчивается обозначением S. (*Signa.*) — «Обозначь». После этого следует *сигнатура* — предписание больному на русском или русском и национальном языках о порядке применения лекарства. *Текст сигнатуры начинают с заглавной буквы. В сигнатуре указывают:*

- 1) способ применения лекарства,*
- 2) количество препарата на один прием (введение),*
- 3) время и частоту приема лекарства.*

Например, «По 1 таблетке 3 раза в день после еды», «Наносить на пораженные участки кожи 2 раза в день.» и т.п. *Запрещается ограничиваться общими указаниями:* «Внутреннее.», «Назначение известно.» и др.

*После сигнатуры следует подпись врача;* подпись заверяется личной печатью.

- Дополнительно рецепт, выписанный на бланке формы N 148-1/у-88, формы N 148-1/у-04(л) и формы N 148-1/у-06(л), заверяется печатью медицинской организации "**Для рецептов**".
- Рецепт на наркотический (психотропный) препарат дополнительно заверяется **подписью руководителя** (заместителя руководителя или руководителя структурного подразделения) ЛПУ (с указанием его фамилии, имени, отчества), а также **круглой печатью** медицинской организации, в оттиске которой должно быть отражено полное наименование медицинской организации.

- Рецепты, выписанные на рецептурном бланке формы N 148-1/у-88, действительны в течение **10 дней**.
- Рецепты на лекарственные препараты, выписанные на рецептурных бланках формы N 148-1/у-04 (л) и формы N 148-1/у-06 (л), действительны в течение **одного месяца** со дня выписывания.
- Рецепты на лекарственные препараты, выписанные на рецептурных бланках формы N 148-1/у-04 (л) и формы N 148-1/у-06 (л), гражданам, достигшим пенсионного возраста, инвалидам первой группы и детям-инвалидам действительны в течение **трех месяцев** со дня выписывания.

- Рецепты на лекарственные препараты, выписанные на рецептурных бланках формы N 107-1/у, действительны в течение **двух месяцев** со дня выписывания.
- Рецепты на лекарственные препараты, выписанные на рецептурных бланках формы N 107-1/у-НП, действительны в течение **5 дней** со дня выписывания.

# Твердые лекарственные формы

## 1) Таблетки

(*Таблетки* — им. п. мн. ч. *Tabulettae*, вин. п. мн. ч. *Tabulettas*, тв. п. мн. ч. *in tabulettis*)

- ▣ *Таблетки* - твердая дозированная лекарственная форма, получаемая фабрично-заводским путем. Предназначены в основном для приема внутрь. Таблетки имеют обычно вид круглых или овальных пластинок с плоской или двояковыпуклой поверхностью.
- ▣ *Изготавливают таблетки* с помощью специальных автоматов путем прессования медикаментов.



В состав таблеток, кроме лекарственных веществ, могут входить вспомогательные вещества (сахар, крахмал, натрия гидрокарбонат и др.). Таблетки могут быть покрыты оболочками (*Tablettae obductae*). Для покрытия таблеток используют пшеничную муку, крахмал, сахар, какао, краски и лаки пищевые.

В зависимости от дозировки лекарственного вещества выделяют:

- Таблетки **миле** – с минимальной дозировкой
- Таблетки **семи** – со средней дозировкой
- Таблетки **форте** – с высокой дозировкой

С учетом скорости или места высвобождения ЛС различают:

- Таблетки с ускоренным высвобождением ЛС (таблетки **рапид**),
- Таблетки пролонгированные (**депо**, таблетки **ретард** и др)
- Кишечнорастворимые таблетки и т.д.



- Наиболее распространена пропись таблеток, в которой указывают названия лекарственных веществ в родительном падеже, их содержание в одной таблетке, а затем предписание о количестве таблеток: *D.t.d. N.....in tabulettis* (Выдай такие дозы числом ... в таблетках).

*Пример рецепта:* Выписать 20 таблеток, содержащих по 50 мг атенолола (*Atenololum*). Назначить по 1 таблетке 1 раз в сутки.

Rp.: Atenololi 0,05

D.t.d. N. 20 in tabulettis

S. По 1 таблетке 1 раз в сутки.

- Таблетки, состоящие из одного вещества  
МОЖНО ВЫПИСЫВАТЬ СОКРАЩЕННО:

Rp.: Tab. Atenololi 0,05 N. 20

D.S. По 1 таблетке 1 раз в сутки.

Некоторые таблетки, в состав которых входит несколько лекарственных веществ, имеют специальные названия, например, таблетки «*Котримоксазол*» (содержат *сульфаметоксазол* и *триметоприм*). При выписывании таких таблеток пропись начинается со слова «*Tabulettas*» (*Таблетки — вин. п. мн. ч.*). Затем указывают название таблеток в кавычках в им. п. и их количество. После этого следует D.S.

Пример рецепта: *Выписать 20 таблеток «Ко-тримоксазол» («Co-trimoxazolum»).*

Назначить по 1 таблетке 2 раза в сутки.

Rp.: Tabulettas «Co-trimoxazolum» N. 20

D.S. По 1 таблетке 2 раза в сутки



## 2) Драже (Драже) — вин. п. ед. ч.



Драже — твердая дозированная ЛФ для внутреннего применения, получаемая путем многократного наслаивания (дражирование) лекарственных и вспомогательных веществ на сахарные гранулы. Драже изготавливают заводским способом.

Пропись начинается с указания лекарственной формы (*Dragee*), затем следуют название лекарственного вещества, его доза, обозначение количества драже (D.t.d. N.) и сигнатура.

Пример рецепта : *Выписать 100 драже,*  
содержащих по 200 мг ибупрофена  
(Ibuprofenum). Назначить по 1 драже 4  
раза в сутки.

Rp.: Dragee Ibuprofeni 0,2

D.t.d. N. 100

S. По 1 драже 4 раза в сутки.

### 3) Порошки (Порошок - им. п. ед. ч. *Pulvis*)



- Порошки — твердая лекарственная форма для внутреннего или наружного применения, обладающая свойством сыпучести.
- Различают порошки **простые** (состоят из одного вещества) и **сложные** (состоят из двух или более веществ), а также порошки **неразделенные** и **разделенные** на отдельные дозы.





При выписывании простого неразделенного порошка указывают название лекарственного вещества в родительном падеже и общее количество вещества. Затем пишут D.S.

**Пример рецепта:** *Выписать 30 г магнезия окиси (Magnesii oxydum). Назначить по  $\frac{1}{4}$  чайной ложки через 1 час после еды.*

Rp.: Magnesii oxydi 30,0

D.S. Принимать по  $\frac{1}{4}$  чайной ложки через 1 час после еды.

*При выписывании простых порошков, разделенных на отдельные дозы, в рецепте указывают лекарственное вещество с обозначением его разовой дозы. Затем пишут D.t.d. N. и указывают число порошков. После этого следует S.*

Пример рецепта: *Выписать 24 порошка панкреатина (Pancreatinum) по 500 мг. Назначить по 1 порошку 3 раза в день до еды.*

Rp.: Pancreatini 0,5

D.t.d. N. 24

S. По 1 порошку 3 раза в день до еды.

Масса разделенного порошка может быть от 0,1 до 1—1,5 г (в среднем 0,3—0,5 г). Если доза лекарственного вещества меньше 0,1 г, добавляют сахар (*Saccharum*) до средней массы порошка (или тальк). В этом случае при выписывании лекарства сахар (обычно 0,3 г) указывают после лекарственного вещества. Затем пишут M.f. pulvis (*Misce ut fiat pulvis* — Смешай, чтобы получился порошок), после чего следуют D.t.d. N., число порошков и S.

Пример рецепта: Выписать 30 порошков, содержащих *рибофлавина (Riboflavinum)* по 10 мг и *тиамина бромида (Thiamini bromidum)* по 20 мг. Назначить по 1 порошку 3 раза в день.

Rp.: Riboflavini 0,01

Thiamini bromidi 0,02

Sacchari 0,3

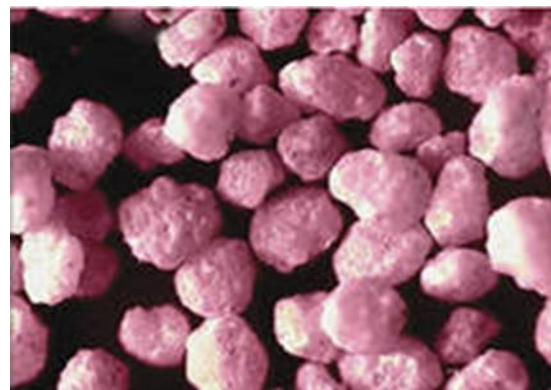
M.f. pulvis

D.t.d. N. 30

S. По 1 порошку 3 раза в день.

**4) Гранулы (Granulum)** – твердая ЛФ в виде частиц размером 0,2-3 мм, предназначенная для приема внутрь. В состав гранул входят как лекарственные, так и вспомогательные вещества, улучшающие вкус и растворимость лекарств (сахар, крахмал, лимонная кислота и т.д).

- Отпускается общим количеством в заводской упаковке. Дозируется пациентом чайными или мерными ложками, растворяя перед приемом в воде.



- ▣ **5) Капсулы (Capsulae)** – дозированная твердая ЛФ, представляющая собой лекарственное вещество, заключенное в желатиновую или полимерную оболочку. Используется для порошкообразных, пастообразных веществ или жидких масел. Капсулирование позволяет скрыть неприятный вкус или запах препарата, уменьшить раздражающее действие его на слизистую желудка.

- Желатиновые капсулы содержат 0,1- 1,5 г лекарственного вещества, полимерные – 0,1-0,5.



При выписывании **капсул** после названия вещества и дозы на один прием пишут D.t.d. N.....in capsulis (Выдай такие дозы числом..... в капсулах) и S.

Пример рецепта: Выписать 14 капсул с *омепразолом* (*Omeprazolom*) по 20 мг. Назначить по 1 капсуле 1 раз в сутки.

Rp.: Omeprazoli                    0,02

D.t.d. N. 14 in capsulis

S. По 1 капсуле 1 раз в сутки.



- ▣ **6) Спансулы (Spansulae)** – твердая дозированная ЛФ, является разновидностью капсул, которые заполняются микросферами (микрокапсулами) из особых полимеров, имеющих разную скорость растворения. Благодаря этому лекарство поступает в кровь равномерно в течение заданного времени (12-48 часов).



**7) Пленки и пластинки (Membranulae et Lamellae)** – специальные твердые ЛФ, в которых на полимерной основе содержатся лекарственные вещества.

- Использование пленок (пластинок) обеспечивает быстрое наступление эффекта и длительное действие.
- Пленки применяют путем аппликации на слизистую оболочку полости рта.
- Глазные лекарственные пленки закладывают за нижнее веко.

- 8) **Карамели (Garamela)** – твердая ЛФ, приготовленная в виде конфет с содержанием сахара и патоки. Применяются для лечения заболеваний полости рта.



# МЯГКИЕ ЛЕКАРСТВЕННЫЕ ФОРМЫ

- ▣ **1) Мази** (*Unguentum*, род. п. ед. ч. *Unguenti*)
- ▣ *Мазь* — мягкая ЛФ для наружного применения. Мази получают путем смешивания лекарственных веществ со специальными формообразующими веществами — *мазевыми основами*. В качестве мазевых основ чаще всего используют *вазелин* (*Vaselinum*) и *ланолин* (*Lanolinum*). Изготавливают мази чаще всего фабрично-заводским способом, иногда — в аптеках.



Выписывают мази в сокращенной или развернутой формах прописи.

*Сокращенная форма прописи мази* начинается с названия лекарственной формы — *Unguenti....* (Мази....), затем следует название лекарственного вещества, концентрация мази и ее количество, после чего пишут D.S.

**Пример рецепта:** Выписать 5 г 5% мази ацикловира (*Aciclovirum*). Назначить для нанесения на пораженные участки кожи 5 раз в сутки.

Rp.: Unguenti Acicloviri 5% — 5,0

D.S. Наносить на пораженные участки кожи 5 раз в сутки.

- ▣ При выписывании мази в развернутой форме указывают все входящие в состав мази вещества: лекарственные средства и мазевые основы с обозначением их количеств.
- ▣ Затем пишут M. f. unguentum (Miscere ut fiat unguentum — Смешай, чтобы получилась мазь), имея в виду равномерное смешивание всех ингредиентов. После этого следует D.S.

**Пример рецепта:** Выписать 20 г мази на вазелине, содержащей 0,25 г бензокаина (Benzocainum) и 0,1 ментола (Mentholum). Назначить для смазывания слизистой оболочки носа.

Rp.: Benzocaini                    0,25

Mentholi                         0,1

Vaselini            ad     20,0

M. f. unguentum

D.S. Смазывать слизистую оболочку носа.

## 2) Пасты ( *Pasta*, род. п. ед. ч. *Pastae*)

Пасты (*pasta* — тесто) отличаются от мазей большим содержанием порошкообразных веществ (не менее 25%, но не более 65%) и в связи с этим имеют более густую консистенцию. Пасты длительнее, чем мази, удерживаются на месте наложения.



- При приготовлении пасты количество порошкообразных веществ обычно увеличивают до необходимого, добавляя *индифферентные порошки*: *цинка окись (Zinci oxydum)*, *тальк (Talcum)* или *крахмал (Amylum)*.
- В *развернутой форме* прописи после указания лекарственных веществ, индифферентных порошков и мазевой основы пишут *M. f. pasta* (*Misce ut fiat pasta* — Смешай, чтобы получилась паста), после чего следует *D.S.*

**Пример рецепта:** Выписать 50 г пасты, содержащей 5% бензокаина (Benzocainum). Назначить для нанесения на пораженную поверхность кожи.

Rp.: Benzocaini                    2,5

      Zinci oxydi                    20,0

      Vaselini ad                    50,0

M. f. pasta

D.S. Наносить на пораженную поверхность кожи.

В сокращенной форме выписывают обычно *пасты промышленного производства*. Пропись начинается с названия лекарственной формы — *Pastae....* (Пасты....), затем следуют название лекарственного вещества, концентрация, количество и *D.S.* Если паста выпускается только одной концентрации, ее обычно не указывают.

**Пример рецепта:** Выписать 40 г пасты цинковой (*Pasta Zinci*). Назначить для нанесения на пораженную поверхность кожи.

Rp.: *Pastae Zinci*      40,0

*D.S.* Наносить на пораженную поверхность кожи.

### 3) Суппозитории (*Suppositorium*, вин. п. ед. ч. *Suppositorium*, вин. п. мн. ч. *Suppositoria*)

Суппозитории относятся к дозированным лекарственным формам. При комнатной температуре они имеют твердую консистенцию, при температуре тела расплавляются. Изготавливают суппозитории чаще всего фабрично-заводским способом, иногда — в аптеках.



- ▣ *Суппозитории состоят из лекарственных веществ и основы. Лучшей основой является масло какао (Oleum Cacao) — однородная масса плотной консистенции с температурой плавления 30—34 °С.*
- ▣ *Различают суппозитории ректальные — Suppositoria rectalia и вагинальные — Suppositoria vaginalia.*

- ▣ *Ректальные суппозитории (свечи)* обычно имеют форму конуса или цилиндра с заостренным концом. Масса их колеблется от 1,1 до 4 г.
- ▣ *Вагинальные суппозитории* могут быть сферическими (*шарики*), яйцевидными (*овули*) или плоскими с закругленным концом (*пессарии*). Масса вагинальных суппозиториях от 1,5 до 6 г.
- ▣ Лекарственные вещества в вагинальных суппозиториях применяют для местного действия, а в ректальных — для системного резорбтивного действия.



Суппозитории, выпускаемые фармацевтической промышленностью, выписывают в сокращенной форме. Пропись начинается с названия ЛФ — Suppositorium.... (Суппозиторий... — вин. п. ед. ч.). Затем после предлога cum (с) следует название лекарственного вещества в творительном падеже и его доза. Заканчивается пропись предписанием D.t.d. N.... , S. и сигнатурой.

**Пример рецепта:** Выписать 10 вагинальных суппозиториев, содержащих по 500 мг метронидазола (Metronidazolium). Назначить по 1 суппозиторию на ночь.

Rp.: Suppositorium cum Metronidazole 0,5

D . t . d . N . 10

S. По 1 суппозиторию на ночь во влагалище.

Некоторые сложные суппозитории имеют специальное название. Пропись начинается с названия лекарственной формы в винительном падеже множественного числа — Suppositoria.... (Суппозитории....). Затем следует название суппозитория в кавычках в именительном падеже и указывается их число. После этого пишут D.S.

**Пример рецепта:** Выписать 10 ректальных суппозитория «Бетиол» («Bethiolum»). Назначить по 1 суппозиторию 2 раза в день.

Rp.: Suppositoria «Bethiolum» N. 10

D.S. По 1 суппозиторию 2 раза в день в прямую кишку.



- Суппозитории, которые готовят в аптеках, выписывают в развернутой форме. Указывают лекарственные вещества и их количества на один суппозиторий. Затем указывают масло какао (*Oleum Cacao*). Количество масла какао чаще всего не обозначают, а пишут: *Olei Cacao q.s. ut f. suppositorium rectale (vaginale)*, т.е. масла какао сколько потребуется, чтобы получился суппозиторий ректальный (вагинальный). После этого следует *D.t.d. N.....* и указывается количество суппозиториев. Затем пишут *S.*

- Пример рецепта: Выписать 12 ректальных суппозиториев, содержащих по 360 мг *аминофиллина (Aminophyllinum)*. Назначить по 1 суппозиторию 3 раза в день.

Rp.: Aminophyllini 0,36

Olei Cacao q.s. ut f. suppositorium rectale

D.t.d. N. 12

S. По 1 суппозиторию 3 раза в день.

- Из других мягких лекарственных форм в медицинской практике используют кремы, пластыри, лекарственные палочки (бужу).

