

Безработица и ПОЛНАЯ ЗАНЯТОСТЬ

Содержание

- Структура населения
- Критерии признания человека безработным
- Определение уровня безработицы
- Типы безработицы
- Полная занятость



Структура населения страны

Население, находящееся в трудоспособном возрасте, способное трудиться.

ны (P)

Трудоспособное население (AP)

Нетрудоспособное население

Трудовые ресурсы (рабочая сила), L

Добровольно
о
незаняты

- пенсионеры;
- дети до 16 лет;
- инвалиды.

Безработны

- домохозяйки;
- студенты дневного отделения;
- отчаявшиеся безработные.

Люди, находящиеся в трудоспособном возрасте, которые могут и хотят трудиться.

Люди, которые могут и хотят трудиться, но не могут найти работу.



Структура населения страны

- **К трудовым ресурсам относятся:**
 - работающие по найму;
 - не работающие в связи с временной нетрудоспособностью или отпуском;
 - предприниматели (сами обеспечивают себя работой);
 - проходящие службу в ВС и МВД.
- **Не относятся к трудовым ресурсам:**
 - отбывающие срок заключения в тюрьмах;
 - находящиеся в психиатрических лечебницах.



Понятие безработицы

Безработицу относят к макроэкономическим проблемам потому, что она:

1. Порождается процессами, происходящими в масштабах всей страны;
2. Оказывает влияние на экономическую и хозяйственную жизнь страны.

Безработица – ситуация в стране, при которой люди, способные и желающие трудиться, не могут найти работу по своей специальности или трудоустроиться вообще.



Критерии признания человека безработным

- Трудоспособный возраст;
- Отсутствие у человека постоянного источника заработка в течении некоторого времени;
- Доказанное стремление человека найти работу.

16 лет → 60 лет - женщины
→ 65 лет - мужчины



Определение уровня безработицы

Рабочая сила = Занятые + Безработные

$$L = E + U$$

Уровень безработицы = $\frac{\text{Число безработных}}{\text{Численность рабочей силы}} \times 100\%$

$$r_u = \frac{U}{L} \times 100\%$$



Типы безработицы

Выделяют **три основных** типа безработицы:

1. Фрикционная безработица, в том числе сезонная безработица;
2. Структурная безработица;
3. Циклическая безработица.



Фрикционная безработица

связана с незанятостью работника в тот период, когда он по собственному желанию меняет место работы или ищет работу впервые.



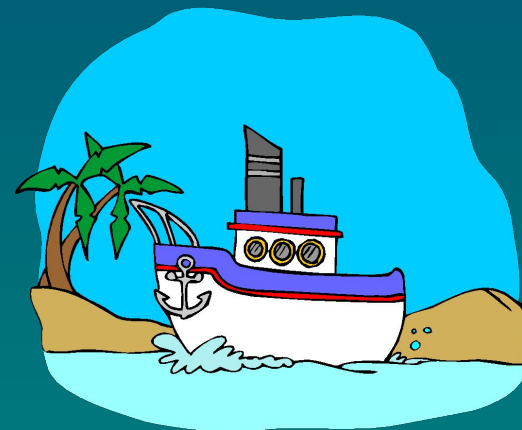
$$r_{u_{\text{фр}}} = \frac{U_{\text{фр}}}{L} \times 100\%$$



Сезонная безработица



– безработица, связанная с временным отсутствием работы в определенное время года.



Структурная безработица

– безработица, вызываемая изменениями в структуре спроса на потребительские товары и применяемые в производстве технологии.



$$r_{u_{\text{стр}}} = \frac{U_{\text{стр}}}{L} \times 100\%$$

Циклическая безработица



– безработица, вызванная экономическим кризисом в стране.

$$r_{u_{ц}} = \frac{U_{ц}}{L} \times 100\%$$



Закрепление материала

Установите соответствие

Фрикционные
безработные

Структурные
безработные

Циклические
безработные

- Парикмахер, уволившийся по собственному желанию.
- Менеджер, уволенный из-за банкротства фирмы.
- Повар, нашедший работу, но не приступивший к ней.
- Кондуктор троллейбуса, уволенный в связи с введением компостеров.
- Экономист, уволенный из-за ссоры с начальником.
- Крупье казино, уволенный из-за спада в экономике.
- Трубочист, потерявший работу вследствие перехода от печного отопления к газовому.
- Кондитер, уволенный из-за снижения спроса на пирожки.
- Выпускник вуза, ищущий работу.
- Строитель, не работающий из-за прихода зимы.

Полная занятость

- **Полная занятость** — это ситуация при которой, безработица не превышает естественной нормы.
- **Естественная норма безработицы** – ситуация, при которой в стране существует только фрикционная и структурная безработица.

$$U_{\text{ест}} = U_{\text{фр}} + U_{\text{стр}}$$

$$r_{u_{\text{ест}}} = \frac{U_{\text{ест}}}{L} \times 100\%$$



Повторение и закрепление

Выберите правильный ответ:

Кого из перечисленных ниже нельзя отнести к безработным?

- шахтер, потерявший работу в связи с выработкой шахты, и зарабатывающий на жизнь ремонтом квартир своих знакомых.
- секретарь-машинистка, потерявшая работу и занимающаяся на курсах операторов ПЭВМ полный рабочий день.
- журналист, уволившийся из редакции районной газеты, в связи с переездом в областной центр.
- токарь Челябинского тракторного завода, работающий неполную рабочую неделю.

Повторение и закрепление

Установите соответствие:

Безработные

Занятые

Не включаемые
в рабочую силу

- Ректор университета, не работающий из-за гриппа.
- Менеджер по продажам, уволившийся по собственному желанию и рассчитывающий найти более высокооплачиваемую работу.
- Машинист паровоза, вышедший на пенсию.
- Гардеробщица катка, не работающая из-за наступления весны.
- Директор рекламного агентства, оставивший работу в связи с переездом в другой город.
- Карманник, работающий без выходных и перерыва на обед.
- Сотрудник научно-исследовательского института, участвующий в забастовке против войны в Ираке.

Задачи

- В стране в августе было 10 млн. безработных и 90 млн. занятых
- Определи численность рабочей силы, уровень безработицы и уровень занятости

Негативные последствия безработицы

- неполное использование экономического потенциала общества
- теряется квалификация высвободившихся работников.
- снижение жизненного уровня, следствием чего является подрыв психического здоровья нации
- увеличения числа преступлений
- усиление социальной напряженности и политической нестабильности в обществе.

Положительные аспекты безработицы

- безработные представляют собой резерв незанятой рабочей силы, которую можно задействовать при расширении производства или структурных перестройках.
- усиление стимулов предпринимательской деятельности,
- повышение дисциплины труда

Методы борьбы с безработицей

- Общие для всех типов безработицы меры:
 - создание новых рабочих мест
 - создание бирж труда и иных видов служб занятости.

Методы борьбы с безработицей

- Меры для борьбы с фрикционной безработицей:
 - усовершенствование системы информационного обеспечения рынка труда;
 - создание специальных служб для этого.

Методы борьбы с безработицей

- Меры для борьбы со структурной безработицей:
 - создание возможностей для переподготовки и переквалификация безработных;
 - поддержка частных и государственных служб, которые этим занимаются;
- протекционистские меры по защите рынка:
Протекционизм — политика защиты внутреннего рынка от иностранной конкуренции через систему определённых ограничений: импортных и экспортных пошлин, субсидий и других мер. Такая политика способствует развитию национального производства.

Методы борьбы с безработицей

- С маргинальной безработицей:
 - социальная защита слабо защищённых слоёв населения;
 - борьба с преступностью.
- С технологической безработицей:
 - Повышение квалификации работников;
 - сдерживание технологического прогресса и/или замедление темпов внедрения его результатов.

Методы борьбы с безработицей

- С циклической безработицей:
 - проведение стабилизационной политики;
 - создание дополнительных рабочих мест государством.