The image features several tall stacks of gold coins on a dark surface. In the foreground, a single gold coin is positioned at an angle, showing the Bitcoin symbol (a stylized 'B' with two vertical lines) and the word 'BITCOIN' around the perimeter. The background is a dark, gradient blue.

# Практический онлайн курс Крипторейдинг с нуля

## УРОК 5

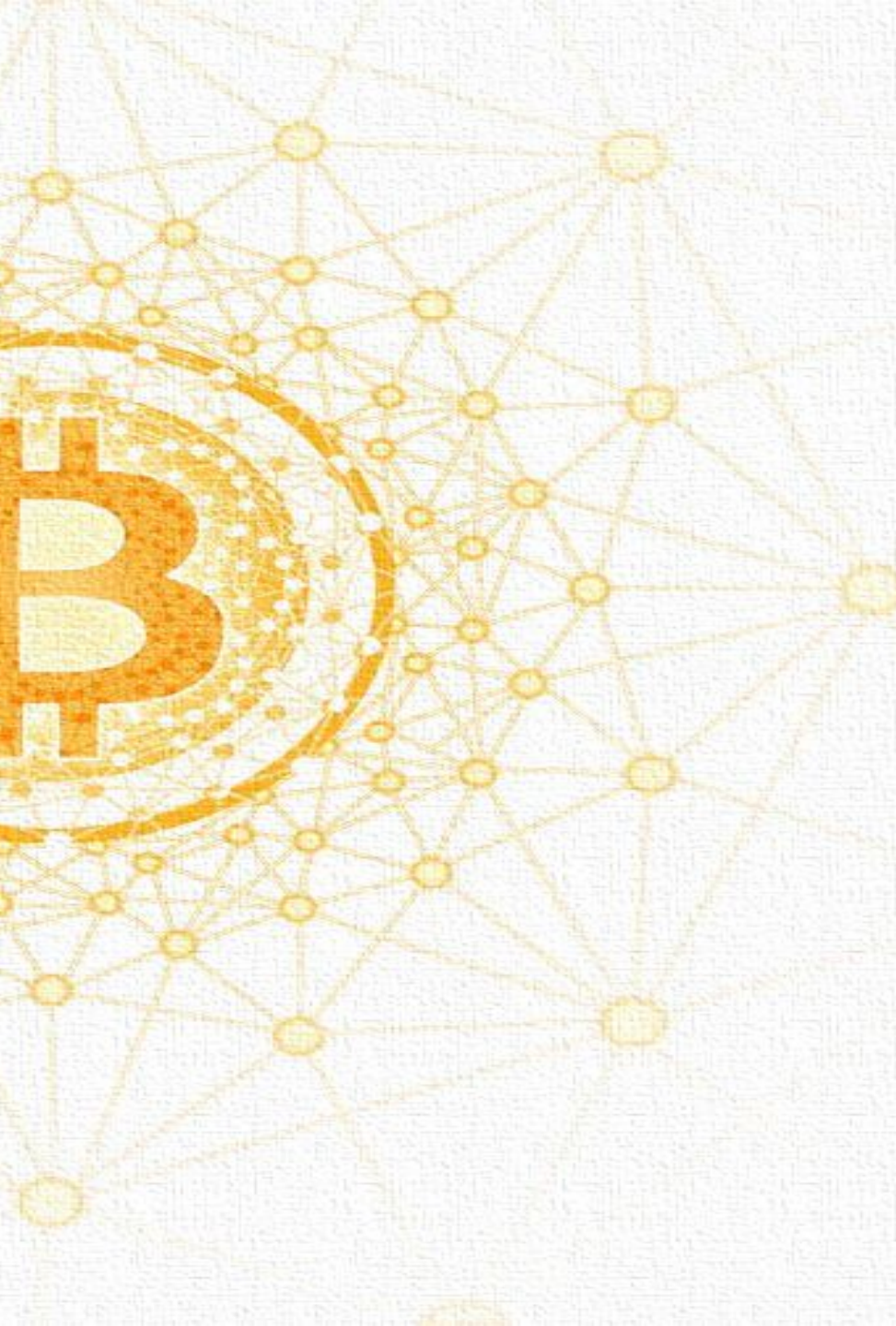
Технический анализ часть 2  
Свечной и графический анализ

# Технический анализ

## Свечной и графический анализ

Фигуры, которые работают.

# Технический анализ



## Бычьи разворотные свечи

Молот



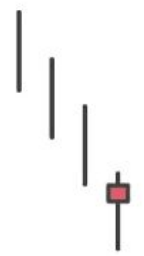
Перевернутый молот



Доджи-стрекоза



Бычий волчок



## Медвежьи разворотные свечи

Падающая звезда



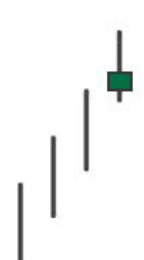
Повешенный



Доджи-надгробие

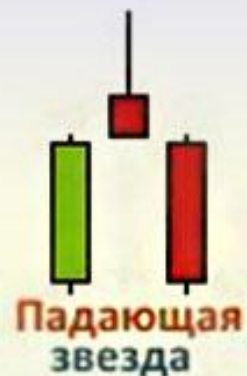


Медвежий волчок



# Технический анализ

## Свечные модели разворота тренда



The background features a large, semi-transparent Bitcoin logo on the left side, overlaid on a network diagram of interconnected nodes and lines in a golden-yellow color. The nodes are arranged in a roughly circular pattern, with lines connecting them to form a mesh.

# Технический анализ

## ВАЖНО:

Паттерны нельзя анализировать в отрыве от анализа логики движения

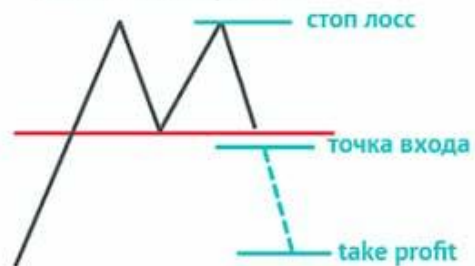
Мы учитываем только те паттерны, которые образуются на уровнях !

Цена не может разворачиваться в воздухе.

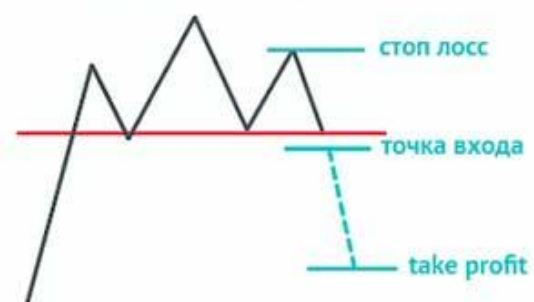
# Технический анализ

## Разворотные фигуры

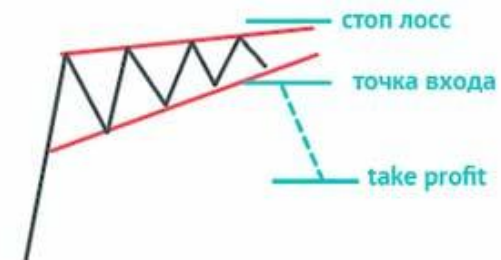
Двойная вершина



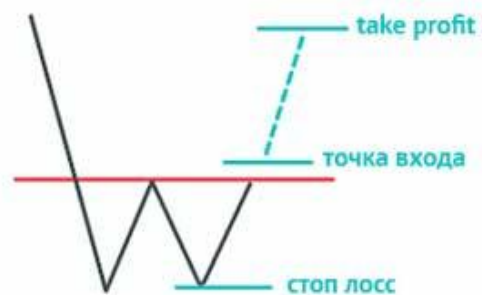
Голова и плечи



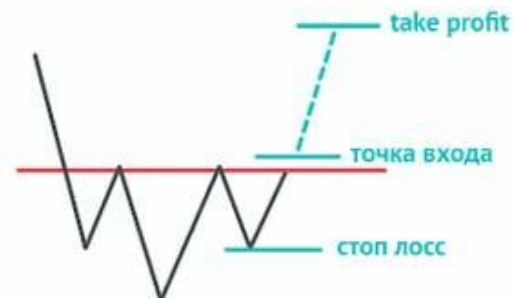
Восходящий клин



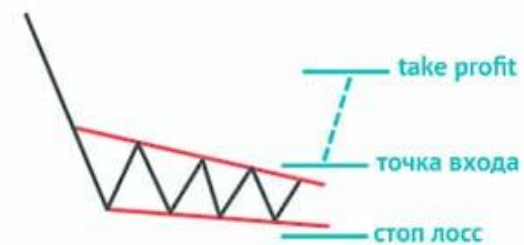
Двойное дно



Перевернутые голова и плечи



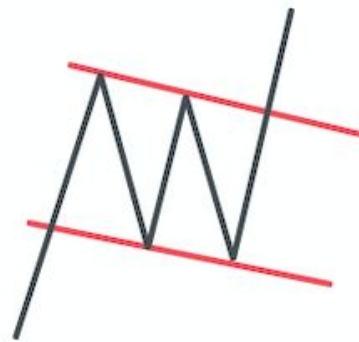
Нисходящий клин



# Технический анализ

## Фигуры продолжения движения

Флаг



Вымпел



Клин



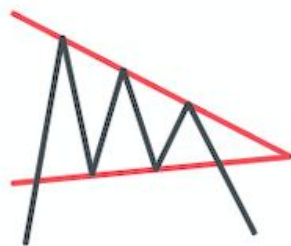
Прямоугольник



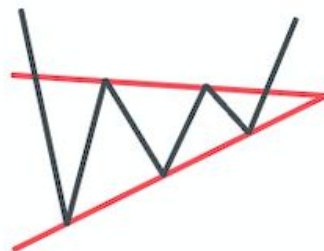
# Технический анализ

Двухсторонние фигуры или Модели неопределенности

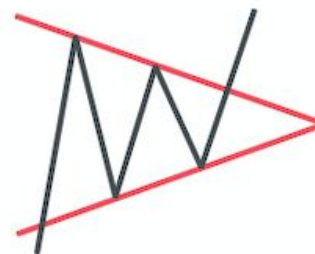
Нисходящий



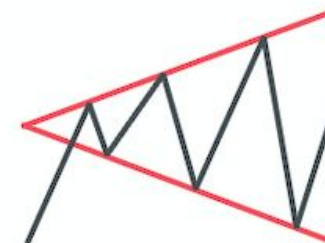
Восходящий



Симметричный



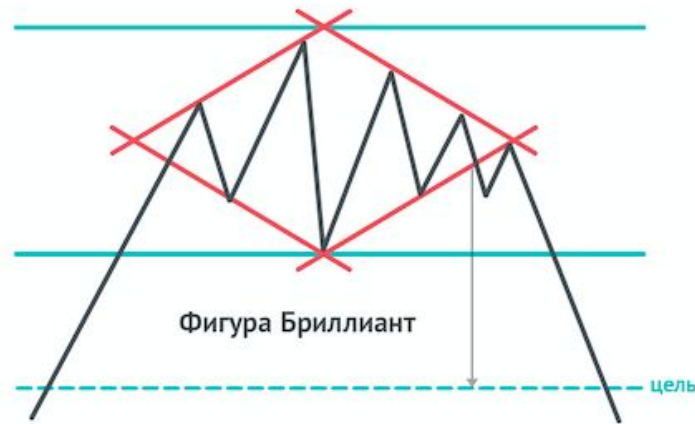
Расходящийся





# Технический анализ

Также иногда можно встретить разворотные фигуры, такие как "Чашка с ручкой" и "Бриллиант".



# Технический анализ

## Moving average

Индикатор скользящей средней (moving average) показывает усредненное значение цены, за выбранный трейдером период времени. Период устанавливается в настройках индикатора.

Индикатор moving average относится к классу трендовых индикаторов, которые помогают определять наличие тренда и торговать в нём. Данный индикатор может служить в качестве поддержки или сопротивления.

Техника построения:

простая МА вычисляется как среднее арифметическое от цен закрытия за определённое количество периодов.

Чаще всего используются периоды: 5,8,13,21... почему? Это числа Фибоначчи!

Если мы используем пару МА:

м60, Л: 5, 20, 10, 40, 7, 27

The background features a large, semi-transparent Bitcoin logo on the left side, overlaid on a network diagram of interconnected nodes and lines in a golden-yellow color. The nodes are arranged in a roughly circular pattern, with some nodes highlighted in a slightly darker shade.

# Технический анализ

м5,м15: 8-13,5-13,3-13 ( эти периоды можно использовать и для м60, если это прибыльно считаем)

Если мы используем 1 МА( носит аналитический характер):  
Д,week: 180,200,360,500

Чем больше период- тем больше запаздывание, чем меньше период - тем больше ложных сигналов. Какие бы комбинации периодов мы не настраивали, МА всегда будет опаздывать и все равно периодически давать ложные сигналы!!!

# Технический анализ

Техника торговли по 2 МА:

Сигнал:

Пересечение

- видим пересечение 2 МА
- ставим заявку на вход по цене HIGH - в случае лонга, по цене LOW - в случае шорта
- после срабатывания заявки, ставим стоп на ограничение убытка: по цене LOW- в случае лонга, по цене ХАЙ- в случае шорта

на пересечение, в случае если свеча не пересекала МА в момент пересечения 2 МА, а находилась выше/ниже его

- закрываем позицию на обратном пересечении МА: по цене LOW свечи пересечения- если позиция была лонг, по цене HIGH- если позиция была шорт.

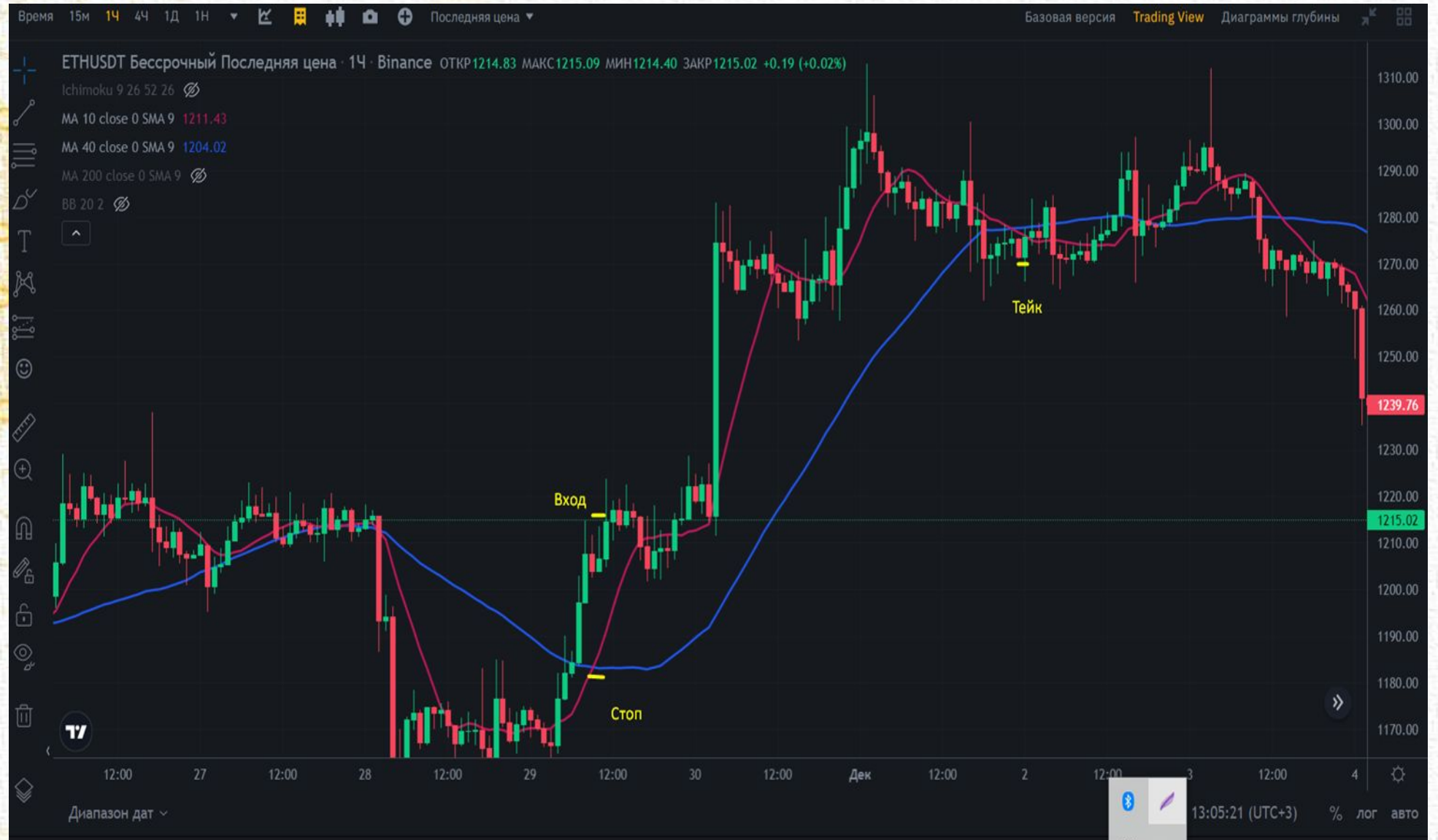
Выход=вход в новую позицию

Можно использовать двойной объём в заявке: объём выхода+объём входа в одной заявке

# Технический анализ



# Технический анализ



# Технический анализ

## MA200:

- используется при долгосрочном инвестировании
- играет роль динамического уровня поддержки и сопротивления
- является сильным сигналом смены тренда: переход цены с одной стороны MA на другую.
- хороша для анализа поведения цены: анализируем пробои, откаты.

# Технический анализ





# Технический анализ

## Индекс относительной силы=Relative Strength Index=RSI

Индикатор RSI (Relative Strength Index — индикатор относительной силы) является одним из самых популярных индикаторов, используемых трейдерами. RSI показывает информацию об импульсе движения цены.

Показания RSI колеблются между 0 и 100. RSI считается перекупленным, когда достигает значения 70, и перепроданным, когда опускается ниже 30. Стандартная настройка для RSI — 14 периодов, что означает, что RSI оценивает последние 14 свечей.

Индикатор RSI является осциллятором, а значит он колеблется в некой зоне, ограниченной максимальным и минимальным значением.

Когда RSI показывает чрезвычайно высокие или крайне низкие значения (выше 70 или ниже 30), цена считается перепроданной или перекупленной.

Критерием оценки служат две линии, проведенные на уровне 30 и 70.

# Технический анализ

Сигнал на покупку — при выходе RSI из зоны перепроданности, на продажу — при выходе RSI из зоны перекупленности.

Как работать по RSI:

1. Ищем любые разворотные паттерны
2. Используем пробой зоны перекупленности или перепроданности для добора позиции или как первую точку входа
3. Тейки: по уровням

# Технический анализ



Введите здесь текст для поиска



13:28 21.12.2022

# Технический анализ

## Осциллятор Чайкина

Индикатор основан на формуле накопления и распределения торговых объемов (A/D). К слову, этот инструмент тоже принадлежит авторству Чайкина.

Chaikin Oscillator отображается снизу ценового графика в новой области в виде ломаной линии, которая последовательно пересекает нулевой уровень.

Торговый сигнал от индикатора Chaikin Oscillator - пересечение нулевого уровня.

Сделка при пересечении совершается на открытии следующей свечи с выставлением стоп-приказа за последним локальным экстремумом. Фиксация прибыли происходит при последующем пересечении нулевого уровня.

# Технический анализ

Осциллятор Чайкина можно комбинировать с RSI

Так как RSI ОЧЕНЬ ЧАСТО даёт ложные сигналы мы можем их фильтровать осциллятором Чайкина.

- Покупка — при выходе из зоны перепроданности при Осцилляторе Чайкина выше 0
- Продажа — при выходе RSI из зоны перекупленности при нахождении Осциллятора Чайкина ниже 0

Сделки совершаются стандартно по хай и лоу. Стоп при этом выставляется за последним локальным экстремумом.

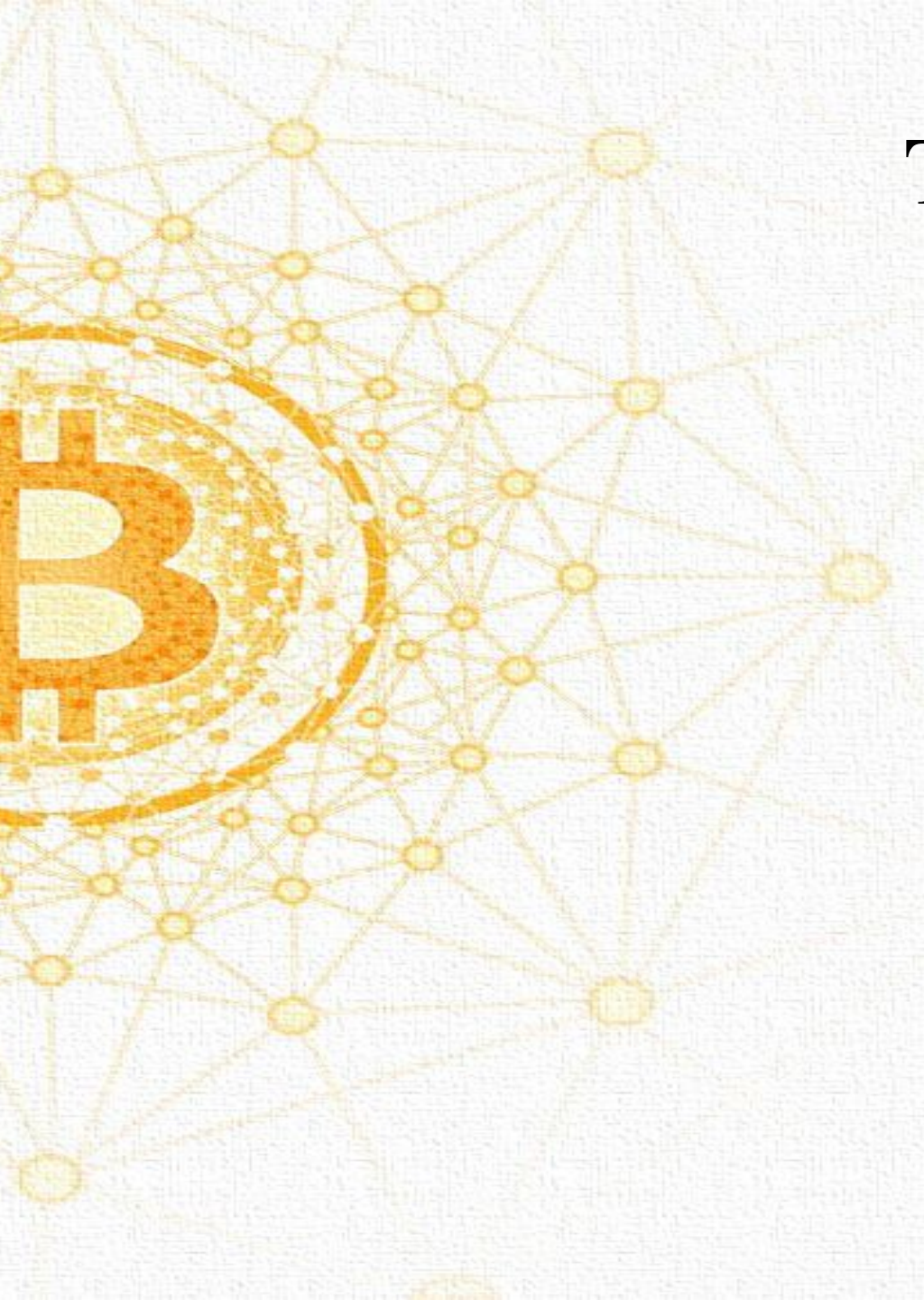
# Технический анализ



# Технический анализ



# Технический анализ





# Технический анализ

- Конвергенция скользящих средних (буква С в аббревиатуре) наоборот возникает при сближении двух ЕМА – импульс утихает, а тренд замедляется. Линия MACD приближается к нулевому уровню.

Восходящий тренд мы наблюдаем, когда MACD выше центрального уровня, а нисходящий – когда ниже.

-Разберём MACD гистограмму:

- MACD гистограмма строится в виде столбиковой диаграммы и отображает взаимодействие линии MACD с ее 9-периодной скользящей средней

- Гистограмма также имеет нулевой уровень, и все что мы говорили выше о линейной MACD подойдет и здесь, только лишь с небольшой разницей – берется во внимание не 12 и 26 ЕМА, а сигнальная линия и сама MACD.

! По линейной MACD мы можем анализировать направление тренда и ускорение/замедление импульса цены акции, поскольку все данные берутся непосредственно с графика.

! Гистограмма призвана только подать более ранний сигнал. Для

# Технический анализ

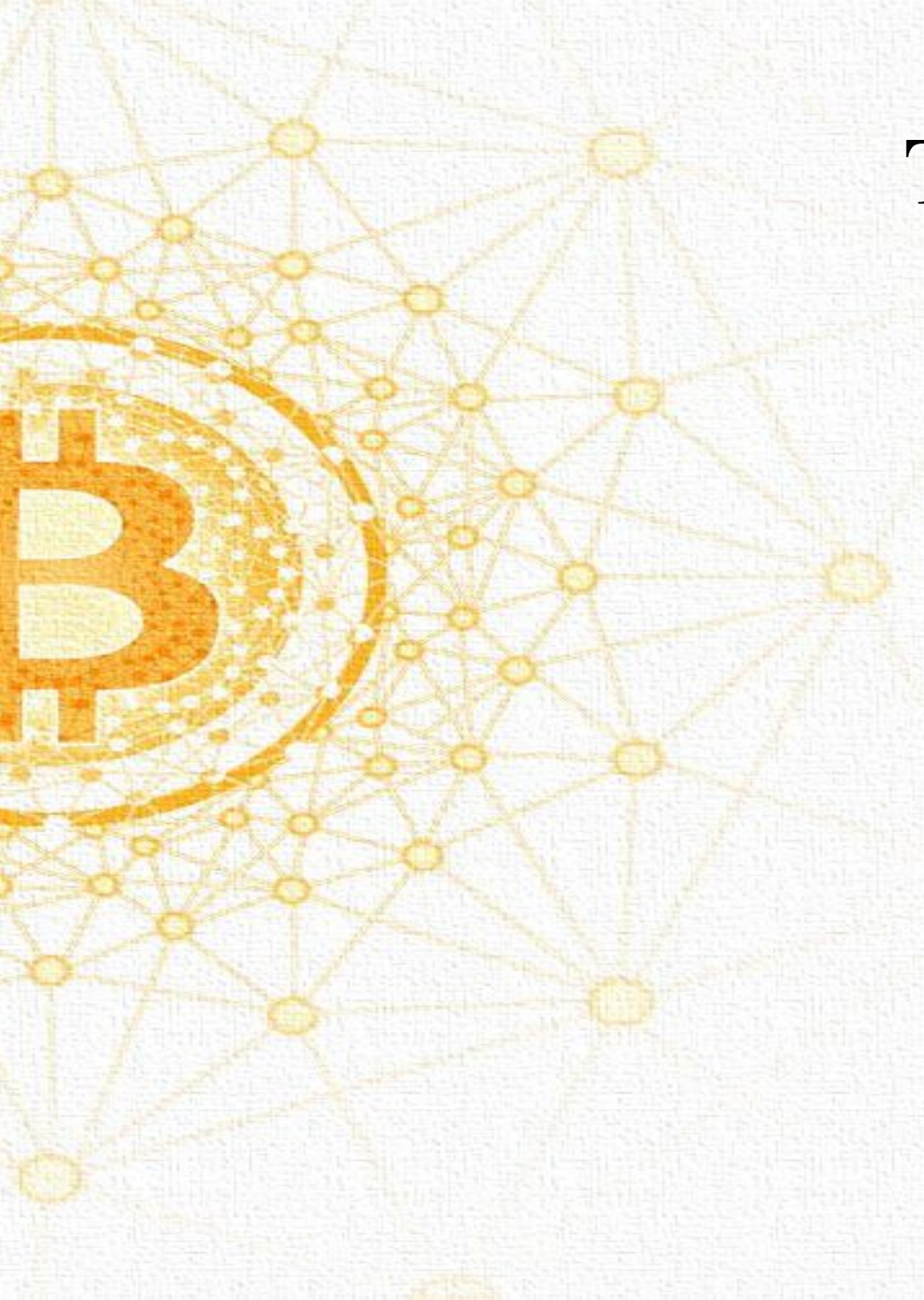
Техника торговли:

— предварительный- предварительный:

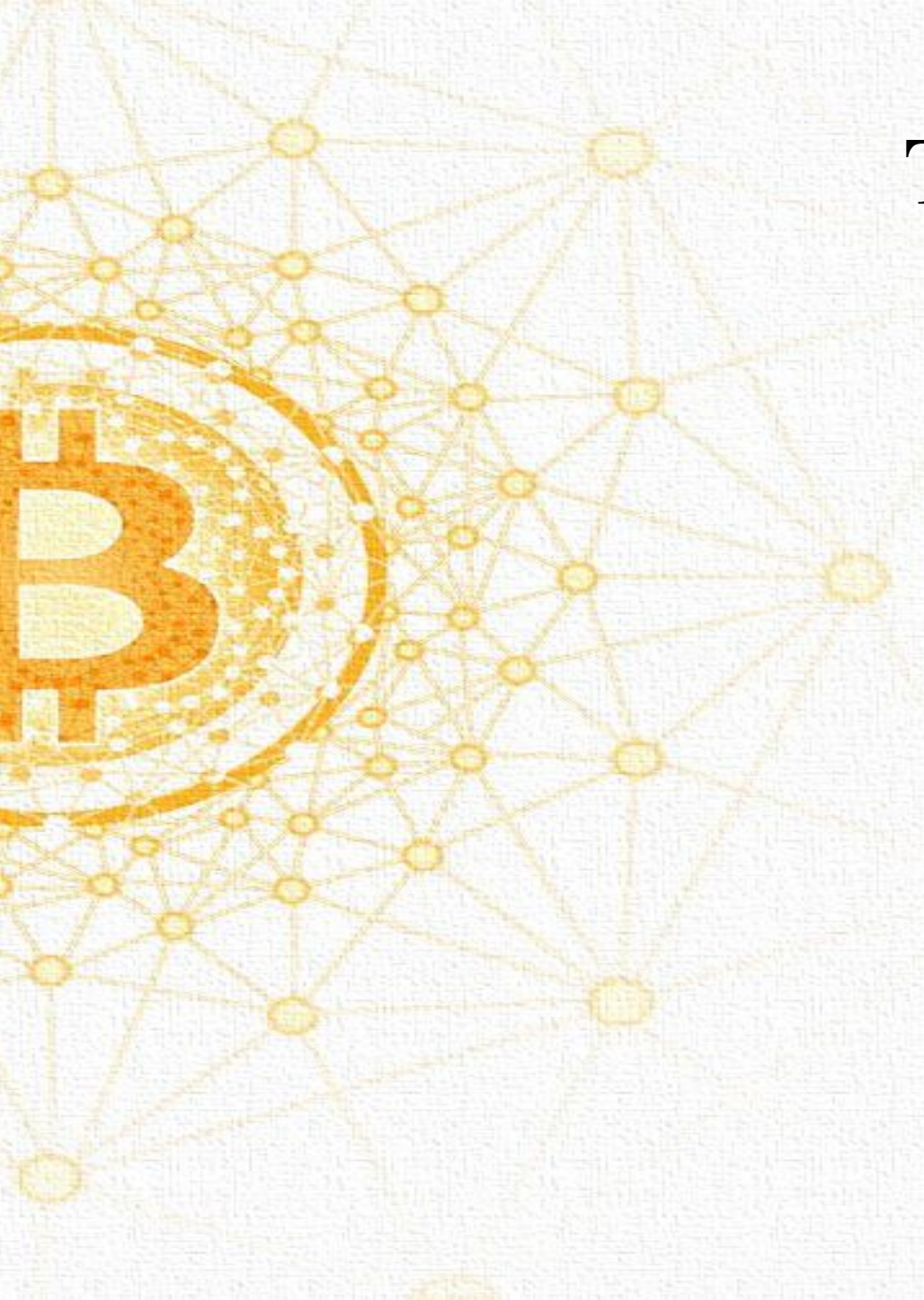
вход: пересечение красной и белой линии

Заявка над/под свечой пересечения

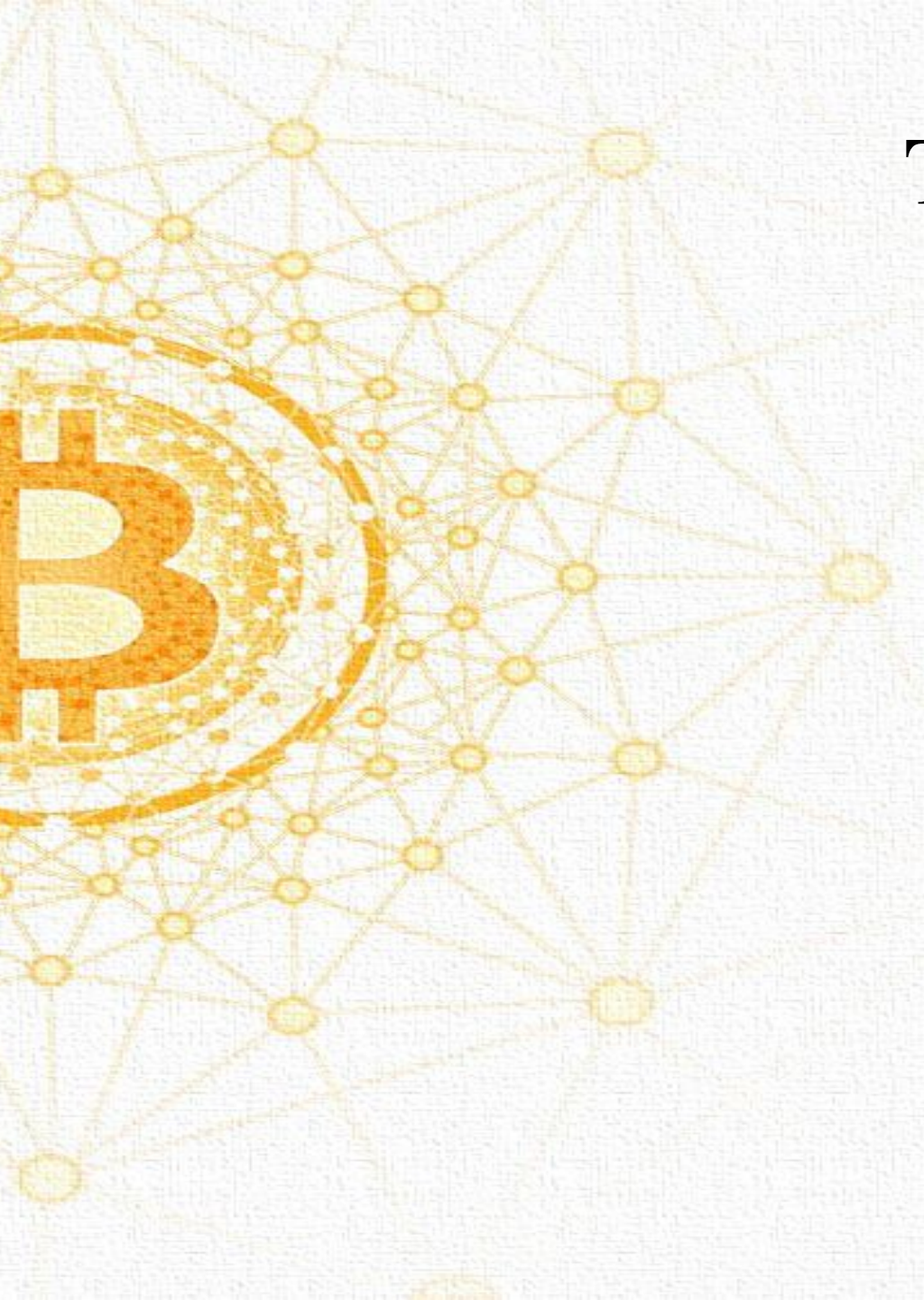
# Технический анализ



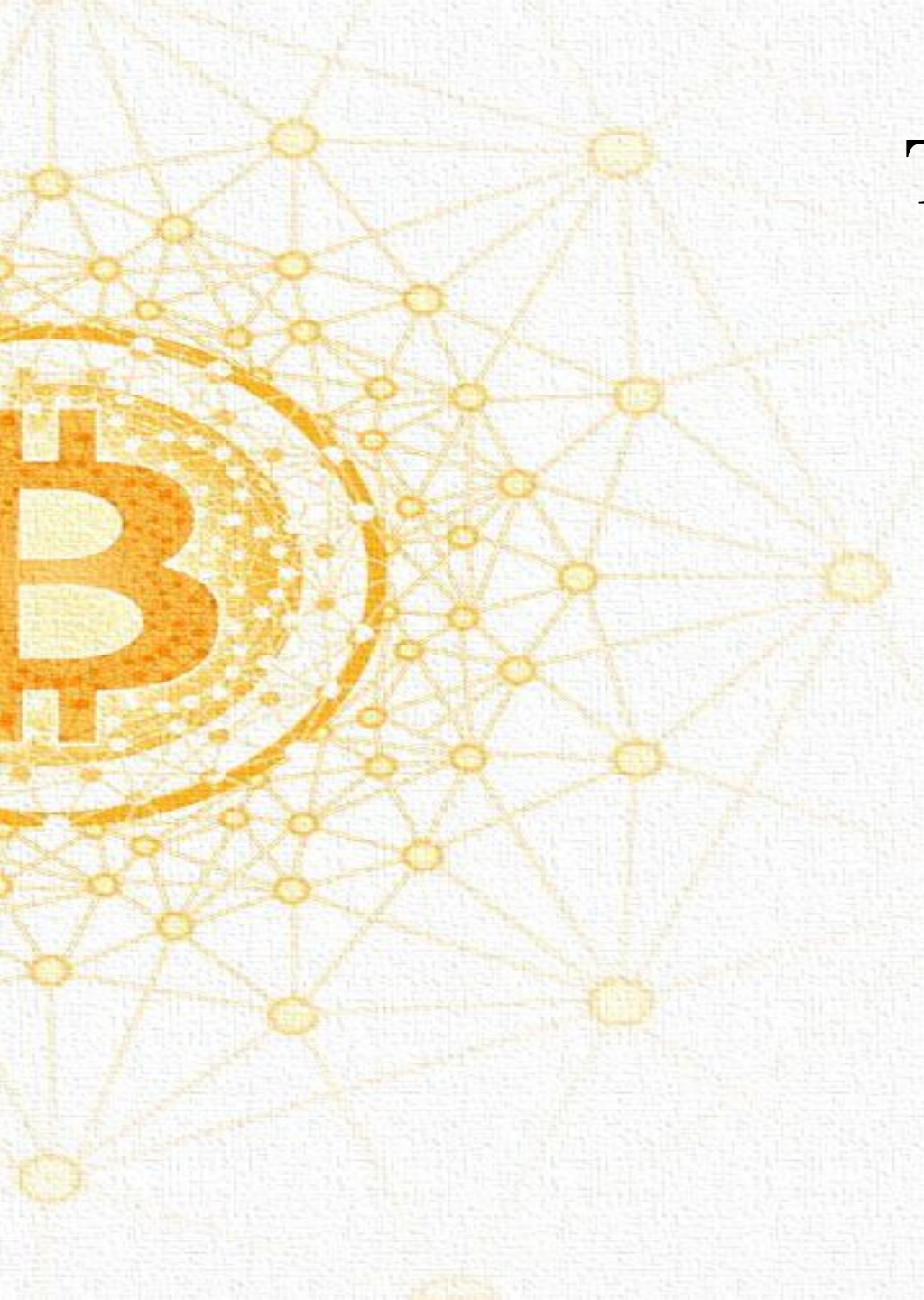
# Технический анализ



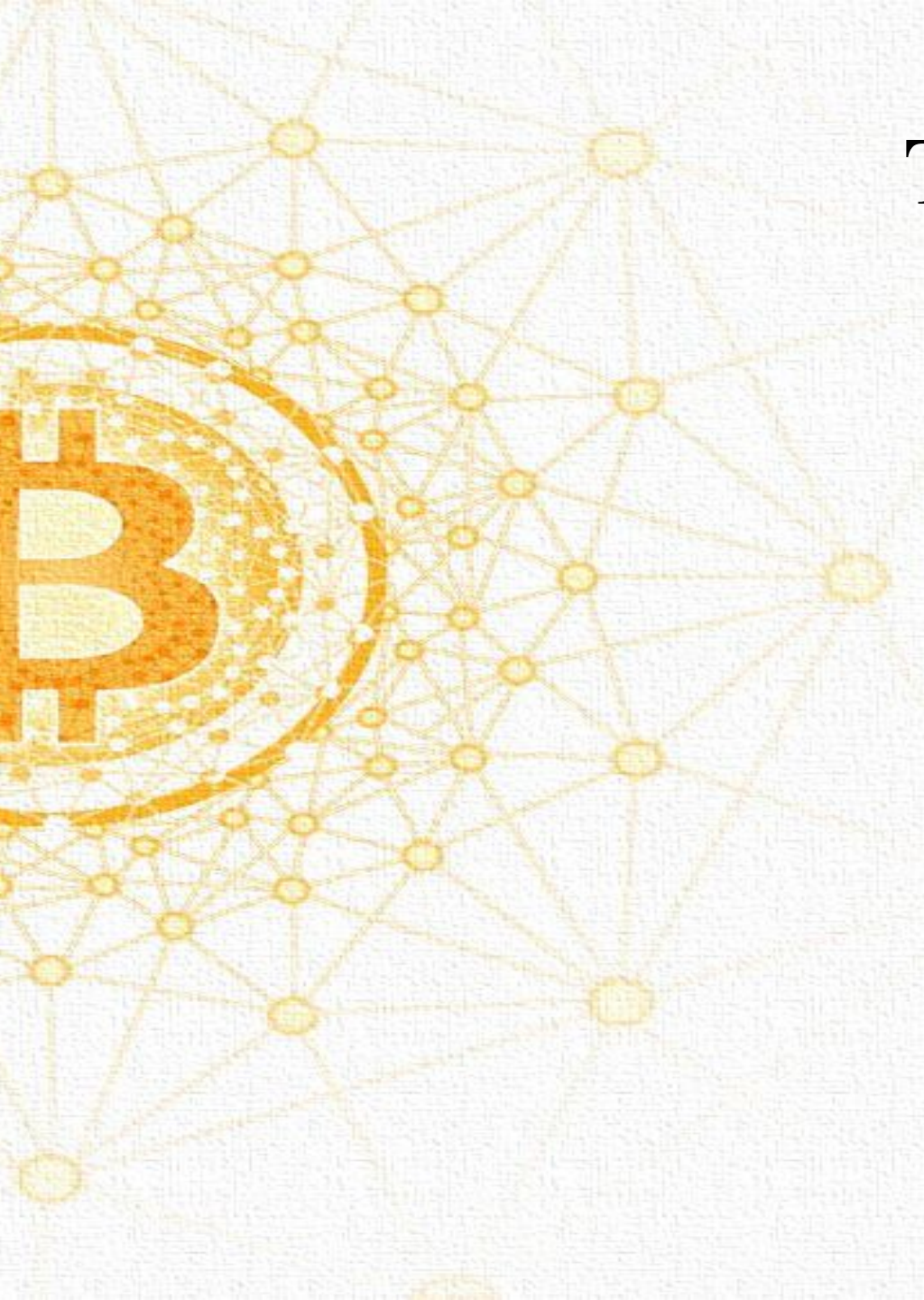
# Технический анализ



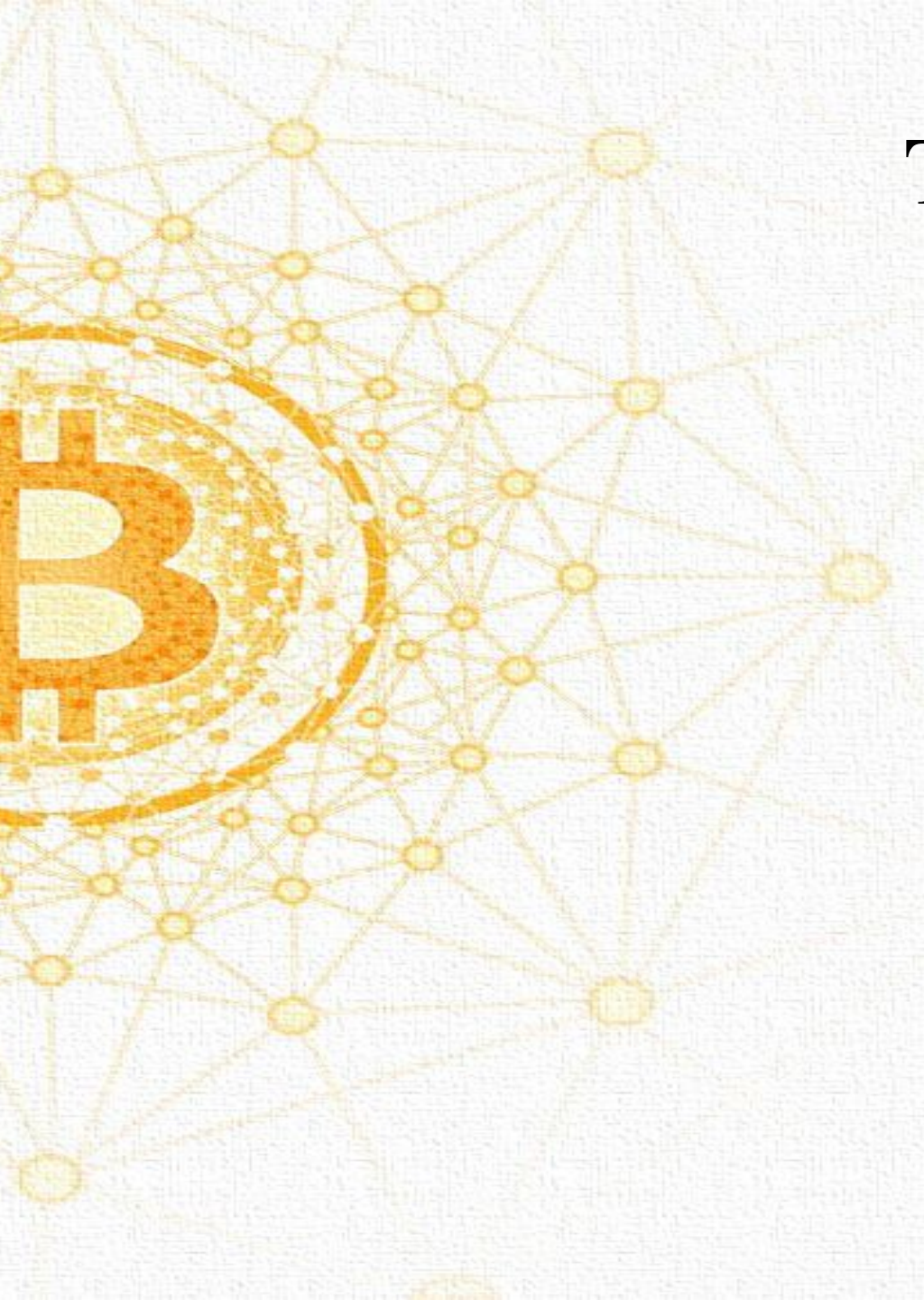
# Технический анализ



# Технический анализ

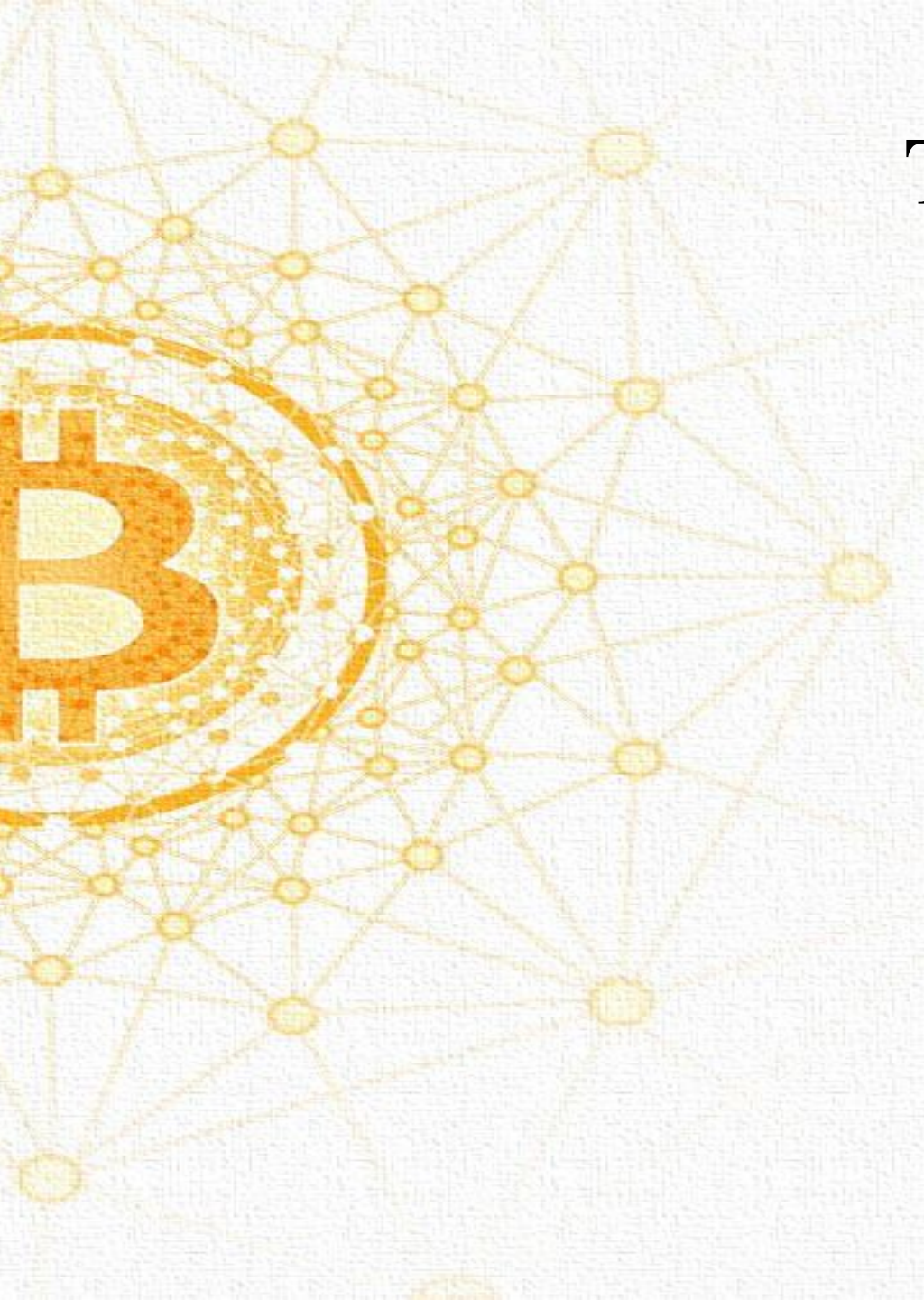


# Технический анализ





# Технический анализ





**СПАСИБО ЗА ВНИМАНИЕ**