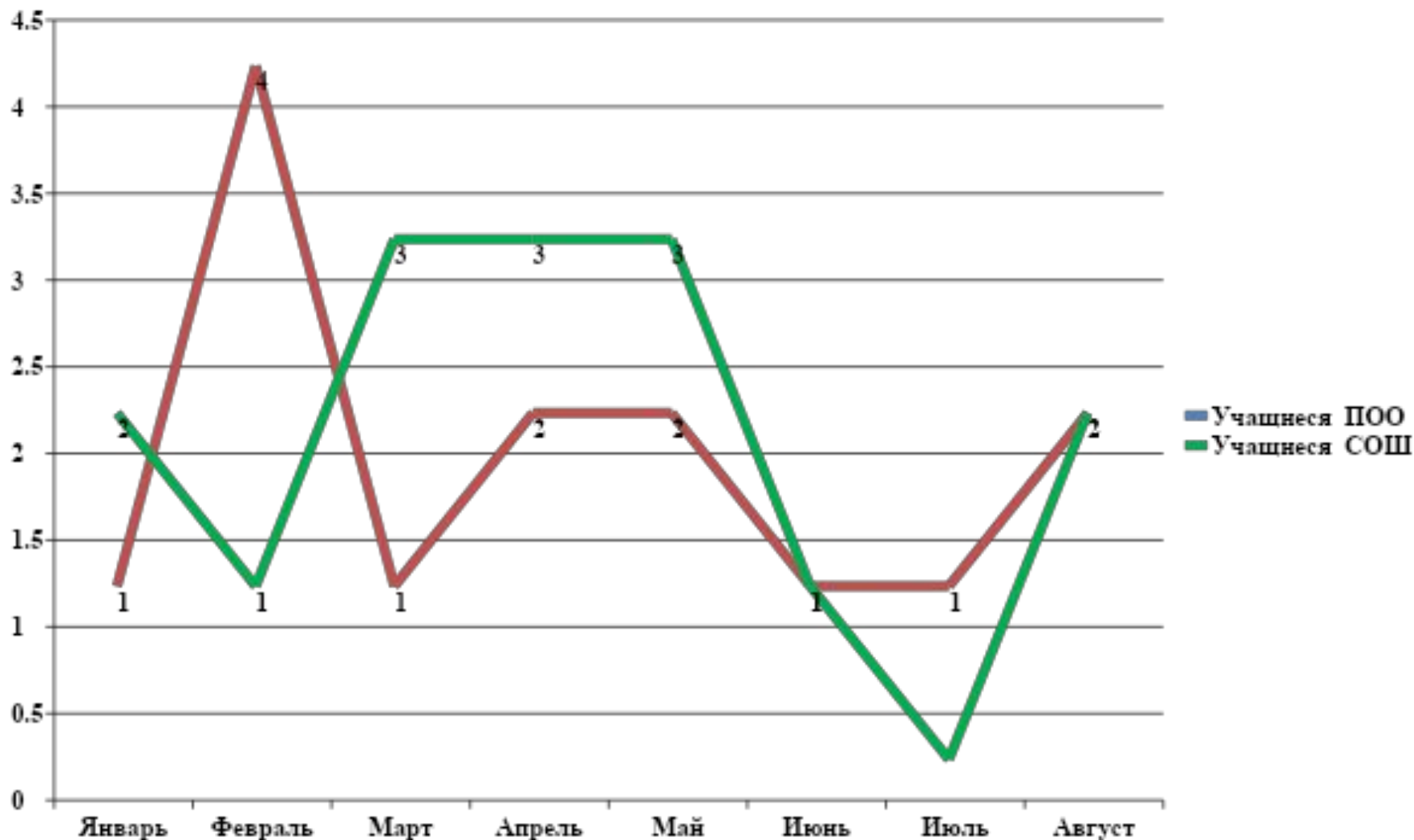
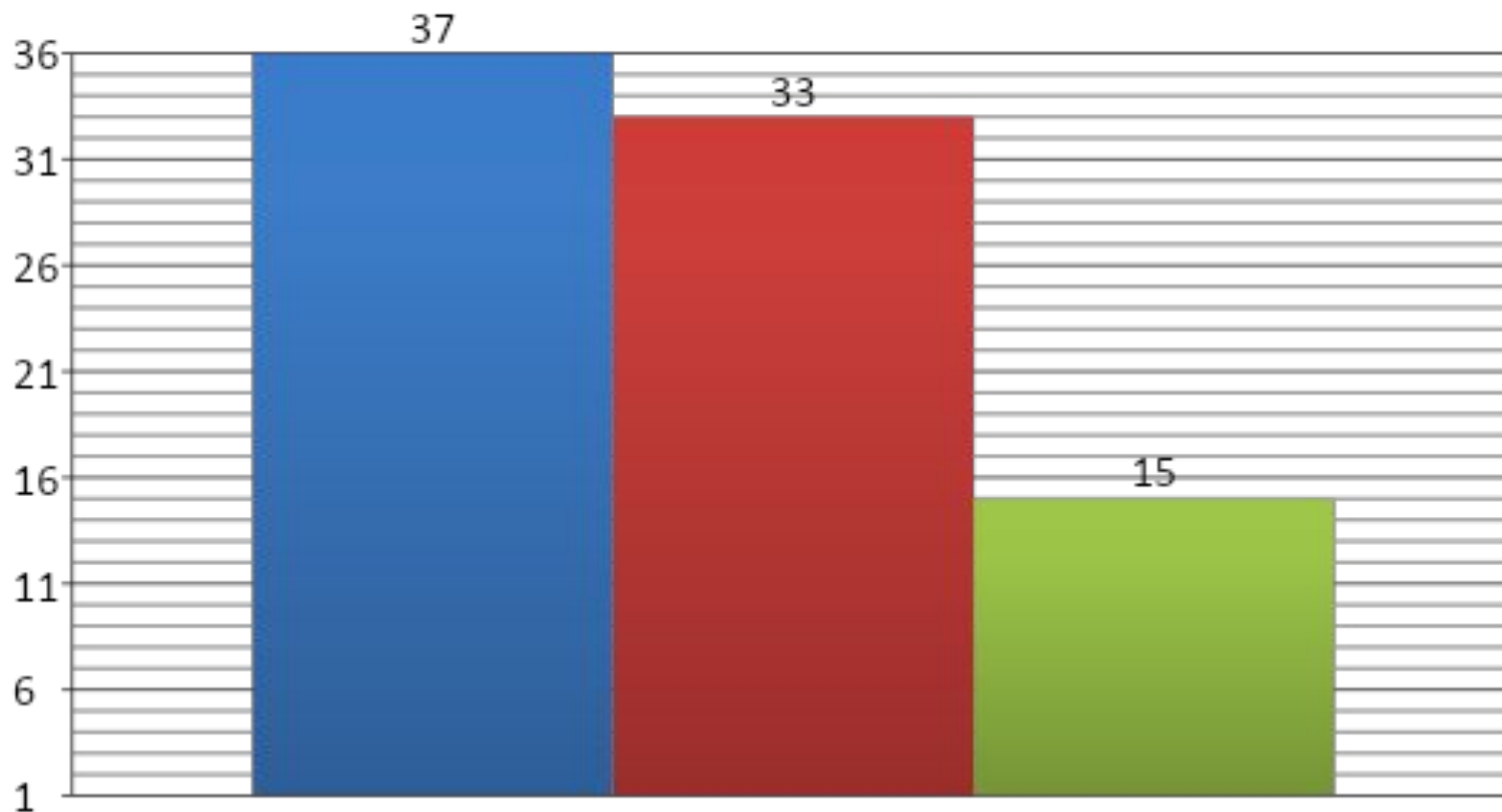


**Количество несовершеннолетних в отношении которых возбуждены
уголовные дела по оперативным данным отделов полиции г. Перми на
18.08.2017**

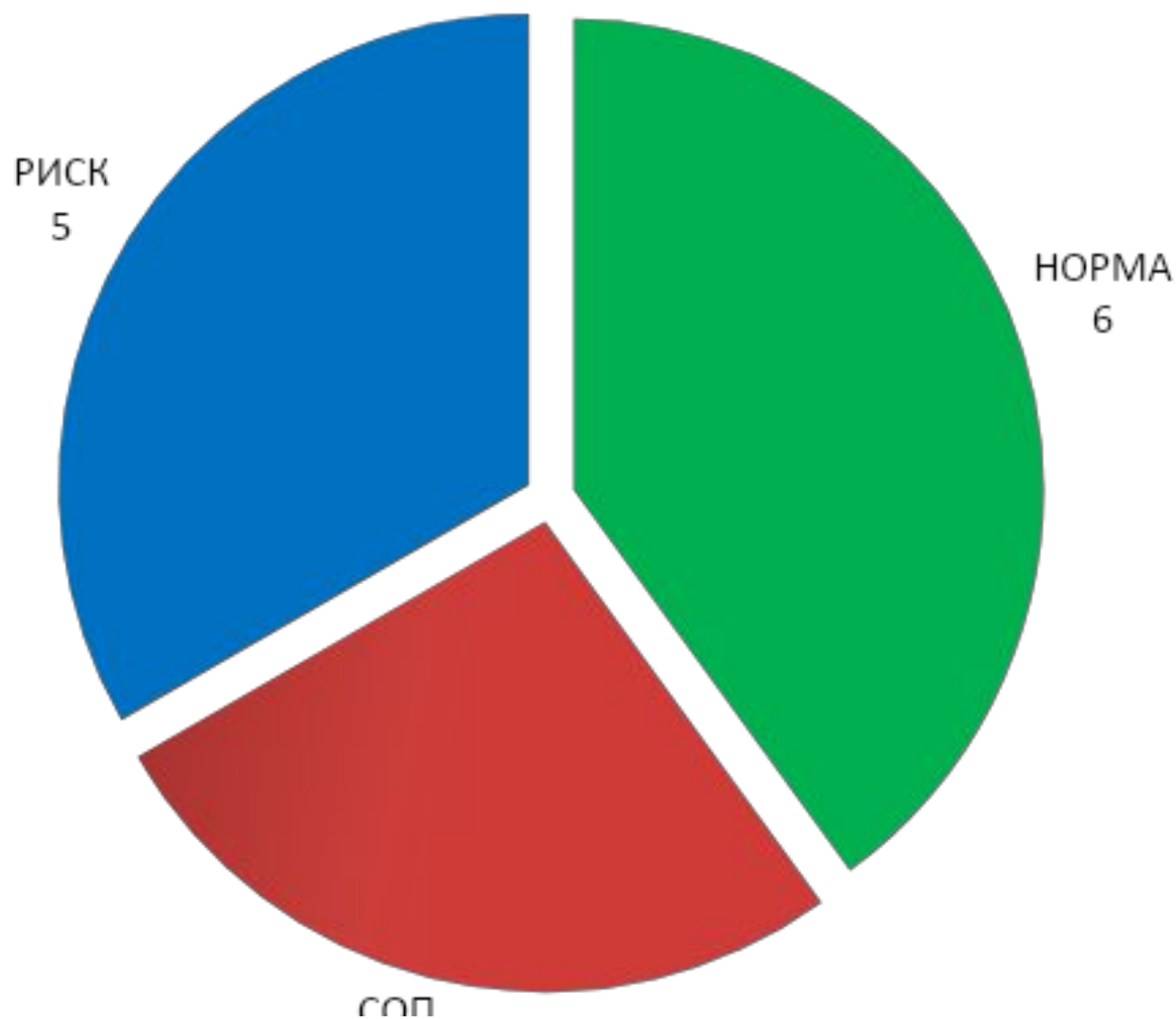


Плановый и реальный показатели по числу несовершеннолетних в отношении которых возбуждены уголовные дела по оперативным данным отделов полиции г. Перми

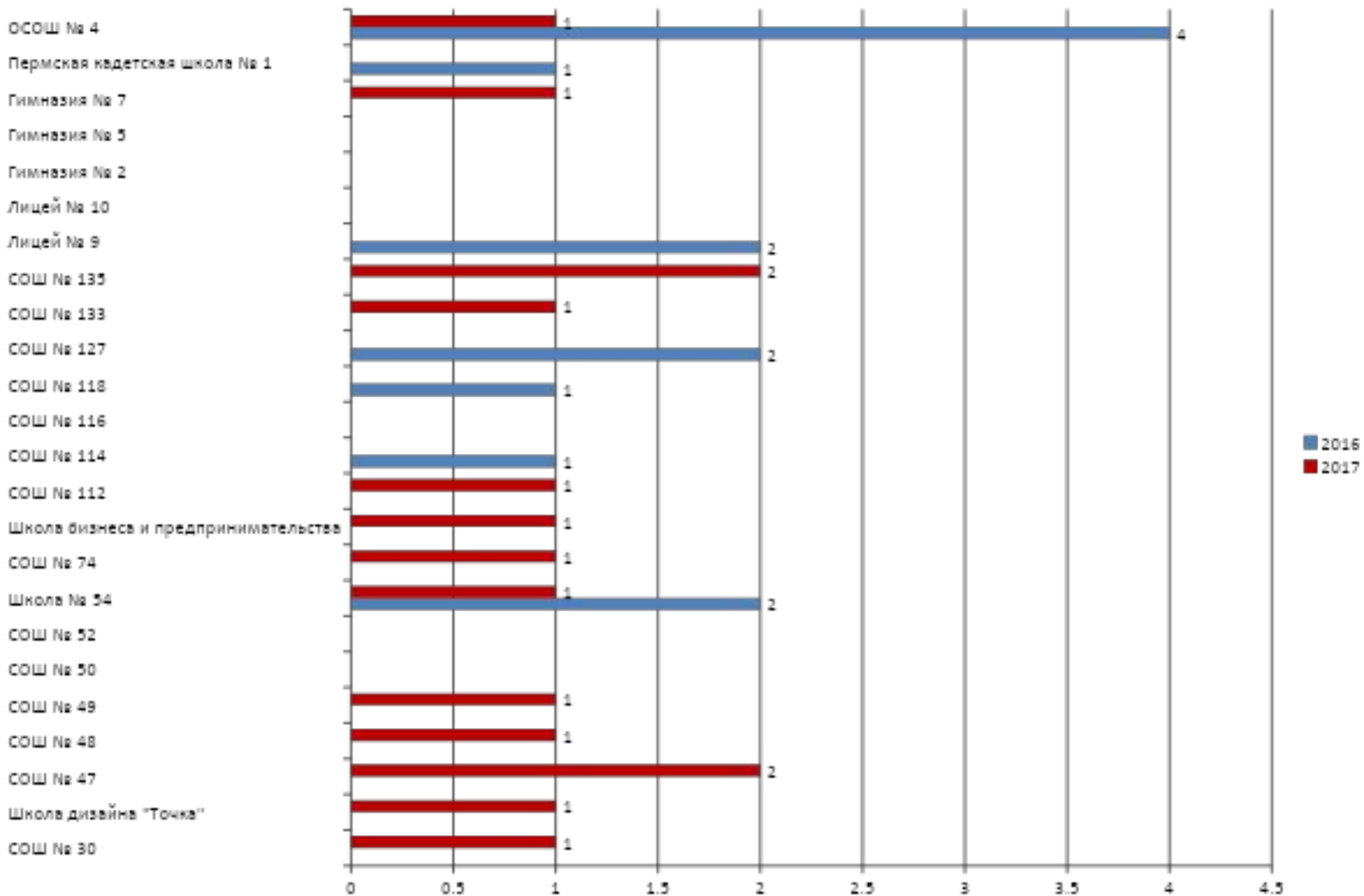


- Плановый показатель на 2017 год
- Количество несовершеннолетних совершивших преступления
- Учащиеся общеобразовательных учреждений

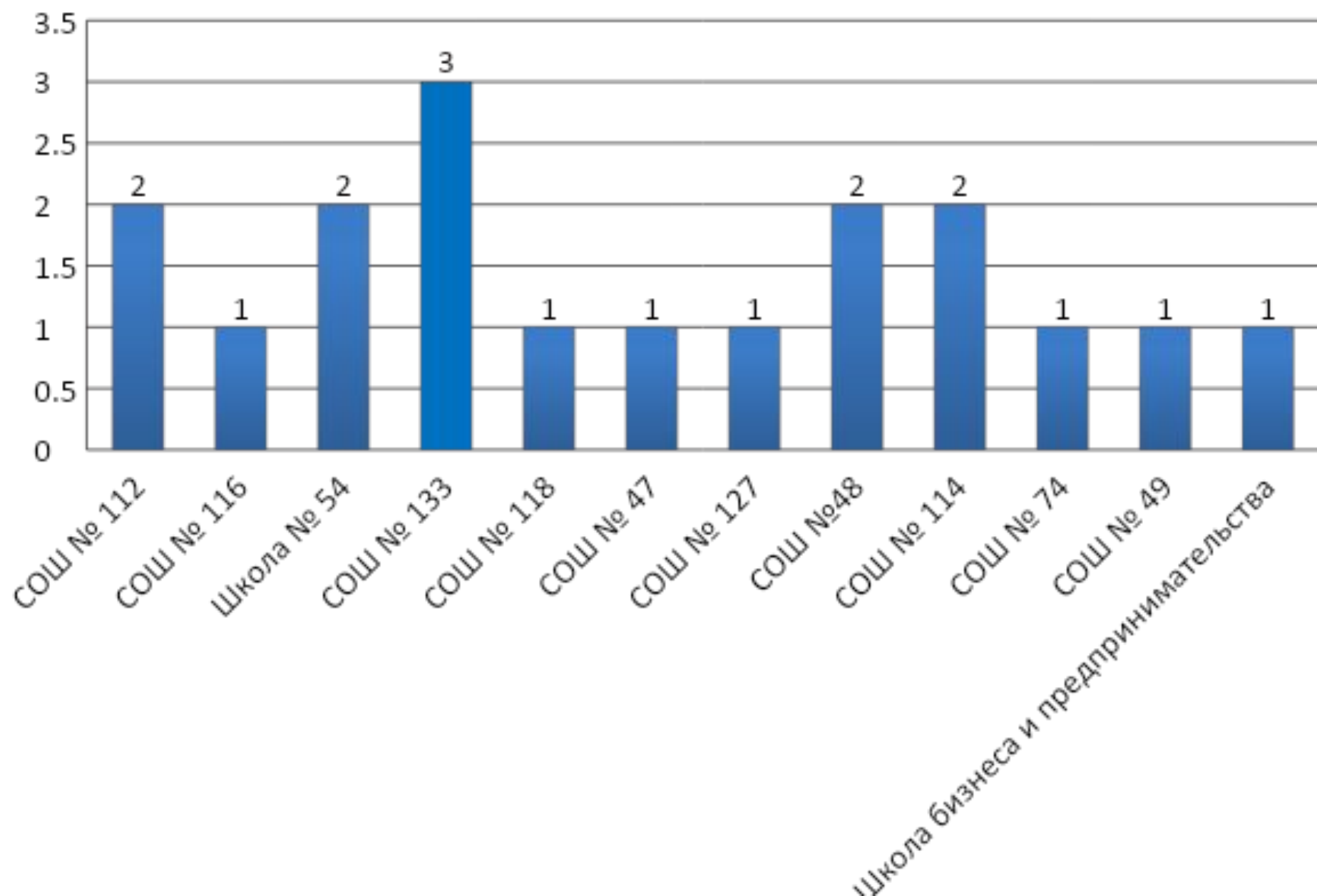
Количество несовершеннолетних учащихся ПОО
совершивших преступления в 2017 году по оперативным
данным отделов полиции г. Перми



Количество несовершеннолетних учащихся ОУ совершивших преступления по оперативным данным отделов полиции г. Перми за 2017 год в сравнении с АППГ 2016



Несовершеннолетние склонные к совершению противоправных деяний



Типичные недостатки при организации работы с учащимися группы риска, выявляемые при проведении анализа деятельности образовательных учреждений

- ❖ Несоблюдение сроков постановки на внутриведомственный учет (*не более 14 дней с момента выявления фактов неблагополучия*).
- ❖ Отсутствие Приказа директора о постановке учащегося на внутриведомственный учет (*образец приказа – приложение № 9 к Порядку*).
- ❖ Отсутствие протоколов заседания Консилиума специалистов либо иного уполномоченного коллегиального органа по разработке и коррекции ИПК.
- ❖ Несоблюдение формы и требований к разработке индивидуальной программы (*приложение № 14 к Порядку*).
- ❖ Разработка ИПК без участия других субъектов системы профилактики (*в соответствии с Порядком куратор ИПК в течение 7 дней со дня постановки на учет организует заседание коллегиального органа специалистов по разработке ИПК, при необходимости приглашает для участия в заседании других субъектов системы профилактики, общественных организаций*).
- ❖ Формальный подход к выработке мероприятий ИП (*мероприятия ИПК однотипные, формальные, не направлены на решение конкретных проблем, задач. Например, учащийся замечен в употреблении спиртных напитков, а мероприятия направленные на профилактику употребления спиртных напитков в ИПК отсутствуют*).
- ❖ В ИПК отсутствует ожидаемый результат мероприятия.
- ❖ Не вносится информация о реализации мероприятий ИПК (*в соответствии с требованиями к разработке ИПК результат реализации мероприятия заполняется по мере выполнения/не выполнения мероприятий ИП*).
- ❖ Не используется ресурсный потенциал социального обслуживания ТУ МСР ПК.
- ❖ Не проводится анализ эффективности мероприятий ИПК.
- ❖ При выявлении новых проблем семьи несовершеннолетнего ИПК не корректируется.

Требования к разработке индивидуальных программ коррекции (ИПК)

(приложение № 14 к Порядку)

- ❑ ИП - программа мероприятий, направленных на восстановление успешного функционирования семьи через коррекцию и развитие социальных компетенций участников программы. В связи с этим, программа содержит мероприятия, которые имеют развивающий характер, в результате реализации которых ситуация в семье будет меняться в лучшую сторону, в семье будут созданы необходимые условия для безопасного проживания несовершеннолетних, их развития и успешной социальной адаптации.
- ❑ ИП разрабатывается коллегиально на консилиуме специалистов (либо на заседании коллегиального органа, в полномочиях которого разработка и коррекция ИП). В консилиуме принимают участие специалисты различных учреждений и ведомств, непосредственно участвующие в процессе сопровождения семьи.
- ❑ Консилиум проводит Куратор ИП - назначенный специалист образовательной организации по определенной технологии, предусматривающей следующие этапы:
 - ❑ Представление и обсуждение информации о семейной ситуации всеми членами консилиума;
 - ❑ Постановка задач решения выдвинутых проблем;
 - ❑ Выбор методов, поиск ресурсов по решению поставленных задач;
 - ❑ Планирование мероприятий на решение каждой из поставленных задач программы.
- ❑ ИП разрабатывается на основе качественно проведенной социально-психологической и социально-педагогической диагностики с учетом проведенной ранее профилактической работы с семьей и несовершеннолетним.
- ❑ ИП разрабатывается по форме, согласно приложению № 11 к Порядку межведомственного взаимодействия по профилактике детского и семейного неблагополучия.
- ❑ ИП разрабатывается на определенный срок ее реализации, но не более 12 месяцев.

□ **Состоит ИПК из трех частей:**

□ **Первая часть** содержит анкетную информацию о несовершеннолетних, их родителях (законных представителях), адрес проживания, дата и основания постановки на учет, категория семьи, проблемы семьи, дата заключения Соглашения / Договора о сотрудничестве, сроки работы с семьей, куратор семьи.

□ **Вторая часть** содержит блоки реабилитационных мероприятий по решению конкретных проблем семьи и несовершеннолетних, заявленных выше в первой части ИП. Мероприятия планируются исходя из задач, поставленных для решения выявленных проблем. Данная часть программы представлена в виде таблицы. Таблица содержит поля, обязательные для заполнения:

- Мероприятие, форма проведения. *Необходимо точно сформулировать мероприятие, указать его форму. Например: «Психологическая консультация «Вопросы воспитания и взаимодействия с подростком».*
- Участники мероприятия. *Необходимо указать, кто будет участвовать в мероприятии. Например, участниками социально-педагогической диагностики могут быть: подросток, родители, классный руководитель, инспектор ОДН ОВД.*
- Ответственный специалист за реализацию и результат мероприятия. *Необходимо указать Ф.И.О., должность специалиста и учреждение.*
- Срок реализации. *Например, «15.10.2016 г.» или «ноябрь 2016 года», возможно, «ежемесячно сентябрь 2016-март 2017 года». Необходимо, по возможности, наиболее точно указать дату проведения мероприятия. Недопустимы формулировки: по мере необходимости; постоянно, по обращению, в течение срока реабилитации.*
- Результат реализации мероприятия *заполняется по мере выполнения\не выполнения специалистами мероприятий ИП. В данную графу могут вноситься предложения куратора о дальнейшем способе решения проблемы.*

□ **Третья часть** содержит заключительную информацию: подпись специалиста - куратора семьи

ФОРМА ИПК

(приложение № 11 к Порядку)

Утверждаю
Руководитель образовательной организации

(ФИО) / (подпись)
« ____ » _____ 20 ____ г.

Штамп

Индивидуальная программа коррекции семьи группы риска социально опасного положения

ФИО матери

ФИО отца

ФИО несовершеннолетнего

Занятость несовершеннолетнего

Место жительства

Условия жизни

1) Состав семьи

2) Жилищно-бытовые условия

Дата постановки на учет

Основания постановки на учет

Проблемы семьи

(несовершеннолетнего)

Сроки работы с семьей с « ____ » _____ 20 ____ г. по « ____ » _____ 20 ____ г.

Программа мероприятий

№	1. Мероприятия, форма проведения	2. Ожидаемый результат	3. Специалист, ответственный за реализацию мероприятия	4. Срок реализации мероприятия	5. Результат реализации мероприятия
	Проблема: Задачи: 1,2,3.. Ресурсы:				
1.					
2.					
3.					
	Проблема: Задачи: 1,2,3.. Ресурсы:				
и					

Куратор ИПК

(ФИО)

(подпись)

Специалисты образовательных организаций, в обязанность которых входит проведение индивидуальных профилактических мероприятий с семьями и детьми, находящимися в группе риска социально опасного положения

- классный руководитель, мастер производственного обучения, воспитатель;
- социальный педагог;
- педагог-психолог, учитель-логопед, учитель-дефектолог;
- руководитель образовательной организации; заместитель руководителя, ответственный за профилактическую работу в образовательной организации, назначенный приказом руководителя образовательной организации.

Перечень профилактических мероприятий, проводимых указанными специалистами закреплен в «Регламенте проведения образовательными организациями профилактических мероприятий с семьями и детьми, находящимися в социально опасном положении, а также снятыми с учета социально опасного положения», утвержденном постановлением КДНиЗП Пермского края от

14.07.2014 № 7.

Классный руководитель, мастер производственного обучения, воспитатель

- Выявление несовершеннолетних, находящихся в социально опасном положении, а также не посещающих или систематически пропускающих по неуважительным причинам занятия в профессиональных образовательных организациях, подготовка характеристики на несовершеннолетнего и других документов, подтверждающих факт нахождения несовершеннолетнего в СОП для передачи в территориальное управление Министерства социального развития Пермского края или муниципальную КДНиЗП;
- наблюдение за учебно-производственной деятельностью несовершеннолетних, их поведением во взаимодействии со сверстниками и взрослыми;
- организация педагогической помощи несовершеннолетнему (в виде помощи педагогами-предметниками в процессе урочной деятельности при выполнении неконтрольных упражнений и заданий, создание ситуации успеха);
- вовлечение несовершеннолетнего во внеурочные мероприятия профессиональной образовательной организации с учетом интересов несовершеннолетнего, с указанием в ИПР (или ИПК) конкретных мероприятий, отслеживание посещения мероприятий;
- предоставление возможности несовершеннолетнему участия в общественных объединениях учащихся;
- приглашение родителей на мероприятия, проводимые профессиональной образовательной организацией;
- посещение семьи на дому при необходимости или приглашение родителей в профессиональную образовательную организацию в случаях, когда требуется срочное вмешательство семьи в решение той или иной воспитательной задачи, для достижения договоренности о совместных воспитательных мерах в целях коррекции учебной деятельности или поведения учащегося;
- установление доверительных отношений с учащимся, мотивация несовершеннолетнего на принятие помощи от педагогов и специалистов профессиональной образовательной организации; определение меры ответственности учащегося в коррекции своего поведения, помощь учащемуся в осознании своей ответственности; отслеживание выполнения мероприятий ИПР (или ИПК), посещаемости, успеваемости, поведения и успехов учащегося.
- участие в работе консилиума по вопросам разработки и анализа результативности индивидуальных программ коррекции учащихся, подготовка предложений о комплексе мероприятий для включения в ИПК и/или представление отчета о реализации мероприятий ИПК;
- подготовка предложений о мероприятиях от профессиональной образовательной организации для включения в ИПР учащихся;
- отслеживание изменений в поведении учащихся своего класса (группы), находящихся в СОП; передача информации о них куратору семьи в случае необходимости или по его просьбе;
- контроль реализации ИПК, реализации мероприятий профессиональной образовательной организации в ИПР, внесение предложений об изменениях, дополнениях в ИПК для рассмотрения на консилиуме и/или Совете профилактики, внесение предложений об изменениях, дополнениях в ИПР для рассмотрения на МЛРГ;
- сотрудничество с семьей несовершеннолетнего, ознакомление семьи учащегося с предложениями о мероприятиях для включения в ИПК, обсуждение предложений, достижение договоренности о совместных мерах и мероприятиях, о мерах и мероприятиях со стороны родителей и самого несовершеннолетнего, информирование о возникающих трудностях при реализации ИПК;
- инициирование снятия несовершеннолетнего с учета как находящегося в СОП при условии положительной динамики в части выполнения мероприятий и достижения целей ИПР путем подготовки ходатайства и характеристики на учащегося для заседания МЛРГ;
- при совершении несовершеннолетним административного правонарушения или преступления, выявлении других фактов детского и семейного кризиса мастер производственного обучения и социальный педагог передают материалы на несовершеннолетнего в муниципальную КДНиЗП для постановки его на учет в СОП.

Социальный педагог

- Выявление несовершеннолетних, находящихся в социально опасном положении, а также не посещающих или систематически пропускающих по неуважительным причинам занятия в профессиональных образовательных организациях, подготовка характеристики на несовершеннолетнего и других документов, подтверждающих факт нахождения несовершеннолетнего в СОП, для передачи в территориальное управление Министерства социального развития Пермского края или муниципальную КДНиЗП;
- привлечение несовершеннолетних к участию в секциях, кружках дополнительного образования с учетом выявленных интересов, особенностей характера и способностей учащихся группы риска СОП и находящихся в СОП;
- вовлечение несовершеннолетних в общественную жизнь профессиональной организации;
- содействие в вопросах трудоустройства, занятости в период каникул учащихся группы риска СОП и находящихся в СОП, а также снятых с учета СОП, в соответствии с индивидуальной программой коррекции и индивидуальной программой реабилитации;
- участие в реализации мероприятий ИПК или ИПР для несовершеннолетних (проведение с несовершеннолетними программ, тренинговых занятий, направленных на профилактику правонарушений, профилактику употребления психоактивных веществ, направленных на формирование культуры толерантности и осознание значимости здорового образа жизни);
- консультирование учащихся и родителей по правовым, этическим, морально-нравственным вопросам, с учетом возраста ребенка;
- использование восстановительных технологий при разрешении конфликтных и криминальных ситуаций между несовершеннолетними и другой стороной (взрослым, сверстником);
- осуществление совместно с мастером производственного обучения контроля за успеваемостью и посещаемостью занятий несовершеннолетними, находящимися в группе риска СОП, находящимися в СОП, а также снятыми с учета социально опасного положения;
- присутствие на допросах несовершеннолетнего в целях защиты прав и интересов несовершеннолетнего согласно законодательству РФ;
- посещение семьи совместно с инспекторами подразделений по делам несовершеннолетних, участковыми уполномоченными полиции органов внутренних дел РФ (при подготовке документов для присвоения статуса СОП);
- осуществление междисциплинарных связей: взаимодействие со специалистами и педагогами профессиональной образовательной организации, со специалистами подразделений по делам несовершеннолетних органов внутренних дел РФ (ходатайство о проведении совместного выхода в семью, сбор характеристик на учащихся группы риска СОП и находящихся в СОП, отчет о работе с учащимися, состоящими на учете в подразделениях по делам несовершеннолетних органов внутренних дел РФ по результатам выполнения индивидуальных программ коррекции);
- контроль выполнения мероприятий ИПР учащихся, находящихся в СОП;
- сбор документов для присвоения статуса СОП учащемуся и/или семье (ходатайство о присвоении статуса социально опасного положения; характеристика на учащегося, индивидуальная программа коррекции учащегося, состоящего на внутреннем учете в профессиональной образовательной организации, заключение по результатам реализации ИПК учащегося);
- участие в работе консилиума по вопросам разработки и анализа результативности индивидуальных программ коррекции учащихся, снятых с учета социально опасного положения, подготовка предложений о комплексе мероприятий для включения в ИПК;
- подготовка предложений о мероприятиях от профессиональной образовательной организации для включения в ИПР учащихся, вновь поставленных или находящихся на учете в СОП;
- участие в межведомственных рейдовых мероприятиях.

Педагог-психолог

- проведение индивидуальной и/или групповой коррекционно-развивающей программы для несовершеннолетнего;
- психологическое консультирование родителей по вопросам образования и воспитания несовершеннолетнего и/или несовершеннолетнего (в зависимости от его запроса);
- реализация восстановительных и примирительных программ для детей и семей при разрешении конфликтных ситуаций между несовершеннолетним и другой стороной (родителем, сверстником);
- участие в работе консилиума по вопросам разработки и анализа результативности индивидуальных программ коррекции детей и семей, снятых с учета социально опасного положения, поставленных на учет в группу риска социально опасного положения;
- формирование предложений о мероприятиях от профессиональной образовательной организации для включения в ИПР учащихся, вновь поставленных или находящихся на учете семей и детей СОП;
- проведение социально-педагогической диагностики несовершеннолетнего для выявления проблем развития когнитивных функций, личности, коммуникативных навыков с целью разработки или подбора индивидуальной и/или групповой коррекционно-развивающей программы;
- проведение психологического изучения группы, направленного на выявление лидера, особенностей межличностных отношений, определения направленности и устойчивости группы, возможного влияния на ее членов с направлением рекомендаций по совместной работе с группой или отдельными ее участниками субъектам профилактики (по информации органа внутренних дел о выявлении и постановке на профилактический учет группы учащихся противоправной направленности).

Руководитель образовательной организации; заместитель руководителя, ответственный за профилактическую работу в образовательной организации, назначенный приказом руководителя образовательной организации

- контроль выполнения мероприятий профессиональной образовательной организации, включенных в ИПР (или ИПК) несовершеннолетнего;
- организация работы консилиума и Совета профилактики в профессиональной образовательной организации, проведение консилиума в случаях, когда ситуация развития несовершеннолетнего, находящегося в СОП, выносится на консилиум общеобразовательной организации;
- участие в работе районной межведомственной рабочей (локальной) группы;
- ведение мониторинга деятельности профессиональной образовательной организации, анализ ее эффективности и результативности;
- организация ведения регистра по учету учащихся группы риска СОП;
- представление предложений по повышению качества и эффективности профилактической работы профессиональной образовательной организации руководителю профессиональной образовательной организации, педагогическому совету;
- организация междисциплинарного и межведомственного взаимодействия специалистов по оказанию комплексной помощи несовершеннолетним, снятым с учета социально опасного положения;
- организация и контроль системы выявления несовершеннолетних, находящихся в СОП;
- содействие внедрению результативных, эффективных профилактических социальных, педагогических, психологических технологий и услуг;
- незамедлительное информирование органов полиции, опеки и попечительства, КДНиЗП о фактах жестокого обращения с несовершеннолетним, о нахождении его в условиях, опасных для жизни и здоровья, без попечения родителей/законных представителей, нарушения законных прав и интересов несовершеннолетнего.

С целью контроля результативности проводимых мероприятий в качестве критериев эффективности определяются следующие показатели:

- переход из СОП в группу риска СОП;
- совершение несовершеннолетним правонарушений;
- освоение несовершеннолетним образовательной программы;
- отсутствие фактов бродяжничества несовершеннолетнего;
- систематическое посещение занятий в общеобразовательной и профессиональной образовательной организации;
- систематическое посещение занятий по программам дополнительного образования.