

*Совещание со специалистами государственных организаций
социального обслуживания семьи и детей Архангельской области
и муниципальных комиссий по делам несовершеннолетних и
защите их прав по обеспечению безопасности
несовершеннолетних в летний период,
31 мая 2023 года*

Безопасность несовершеннолетних на дорогах при использовании ими велосипедов, самокатов, средств индивидуальной мобильности (СИМ).

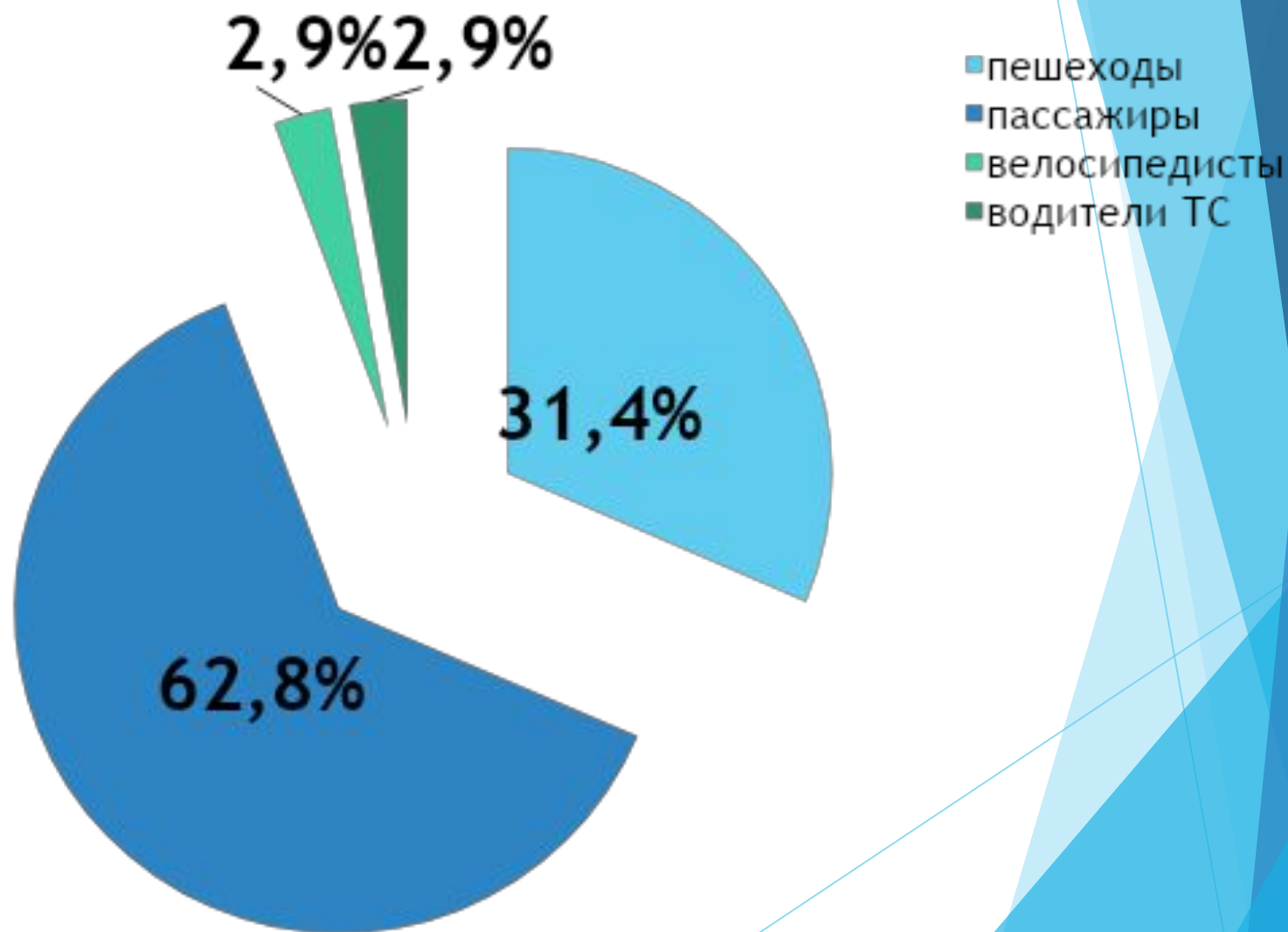
Ответственность родителей за нарушения детьми ПДД

Инна Петровна Мирошниченко,
инспектор по особым поручениям
отделения пропаганды БДД
управления Госавтоинспекции
УМВД России по Архангельской области

ДТП с участием несовершеннолетних
в возрасте до **16** лет за **5** месяцев **2023** года



Распределение пострадавших в ДТП детей по категориям



Основные нарушения ПДД, совершаемые несовершеннолетними

- Переход вне пешеходного перехода в зоне его видимости
- Ходьба вдоль проезжей части при наличии и удовлетворительном состоянии тротуара
- Пересечение велосипедистом проезжей части по пешеходному переходу

Дети НЕ могут:

1. ОРИЕНТИРОВАТЬСЯ
в сложной обстановке
дорожного движения

2. ТОЧНО ОЦЕНИТЬ
дистанцию и скорость
движения транспорта

3. ВОВРЕМЯ СОВЕРШАТЬ
манёвр или уступить дорогу

- ❖ У детей не сформированы **«привычки безопасности»**.
- ❖ Восприятие обстановки, её обдумывание и принятие решения занимает больше времени, чем у взрослого человека.
- ❖ Поле зрения у детей уже, чем у взрослого, не развито боковое зрение.
- ❖ Дети не могут быстро перевести взгляд с близких объектов на дальние, и наоборот.
- ❖ Ребенку трудно оценить расстояние до автомобиля и его скорость.

**ДЕТИ НА ВЕЛОСИПЕДЕ:
правила и знаки, которые нужно
обязательно запомнить**



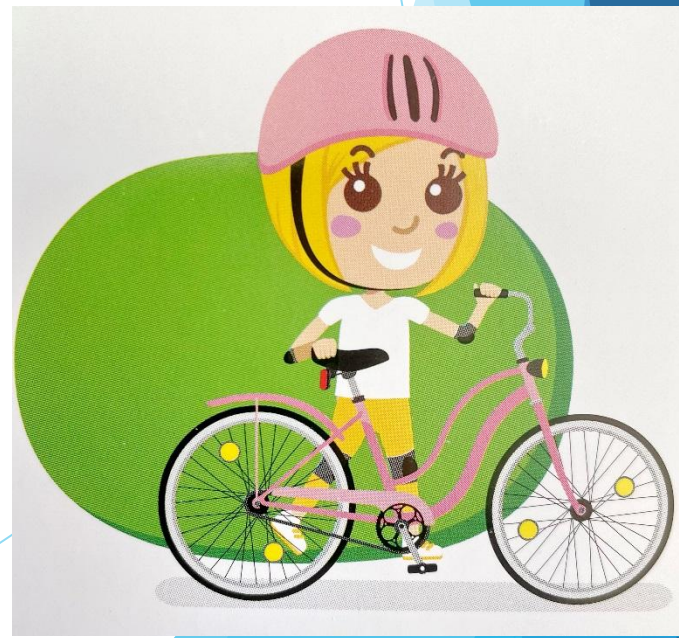
В Правилах дорожного движения велосипедист выделен в отдельную категорию

Велосипед – это транспортное средство, которое имеет, два колеса и приводится в движение, как правило, мускульной энергией лиц, находящихся на этом транспортном средстве, при помощи педалей или рукояток.

Велосипедист – это лицо, управляющее велосипедом, а потому должен знать и соблюдать ПДД.

ВАЖНО!

Управление велосипедом –
не только умение,
но и большая ответственность.



Что нужно знать юному велосипедисту?

До 7 лет - передвигаться только по тротуарам, пешеходным и велопешеходным дорожкам (по стороне движения для пешеходов), в специальных местах, закрытых от движения автомобилей.

С 7 до 14 лет – разрешено движение по тротуарам, пешеходным и велопешеходным дорожкам (по стороне движения для пешеходов), велосипедным дорожкам, в жилых зонах, обозначенными специальными знаками.

С 14 лет – разрешено движение по крайнему правому ряду проезжей части дороги, но только при отсутствии велосипедных и велопешеходных дорожек.

Движение по проезжей части дороги велосипедистов до 14 лет ЗАПРЕЩЕНО!



ДОРОЖНЫЕ ЗНАКИ

для велосипедистов



4.4.1.
Велосипедная
дорожка



4.5.1.
Пешеходная
дорожка



4.5.2.
Совмещенная
велопешеходная
дорожка



4.5.4.
Велопешеходная
дорожка
с разделением
движения

ДОРОЖНЫЕ ЗНАКИ

для велосипедистов



3.9. Движение
на велосипедах
запрещено



5.1. автомагистраль



5.3. Дорога
для автомобилей

В местах, где они установлены,
движение
на велосипедах запрещено

ПРОВЕРКА ТЕХНИЧЕСКОГО СОСТОЯНИЯ ВЕЛОСИПЕДА

- Передняя и задние фары работают
- Звонок установлен и работает
- Установлены катафоты спереди, сзади и на колесах
- Колеса накачаны
- Тормоза работают



ОБОРУДОВАНИЕ ВЕЛОСИПЕДА

СПЕРЕДИ — световозвращатель (катафот) и фонарь
или фара белого цвета

НА РУЛЕ — ЗВОНОК

СЗАДИ — световозвращатель (катафот)
или фонарь
красного цвета

НА РАМЕ — насос

**С КАЖДОЙ
БОКОВОЙ СТОРОНЫ** — световозвращатель
(катафот)
оранжевого или красного цвета



ые тормоза.

ЭКИПИРОВКА ВЕЛОСИПЕДИСТА

- Защитный шлем
- Велосипедные перчатки
- Налокотники и наколенники
- Одежда со световозвращающими элементами
- Специальные прищепки для брюк (*чтобы предотвратить попадание штанин в цепь велосипеда*)



ЧТО ВАЖНО СДЕЛАТЬ РОДИТЕЛЯМ,

чтобы обезопасить ребёнка-водителя:



Показать ему безопасные места, где он может кататься на велосипеде

(выбор места зависит от возраста ребёнка)



Приобрести и использовать пассивную защиту



Если ребёнок старше 14 лет, мы рекомендуем изучить и отработать с ним сигналы, подаваемые велосипедистами

(они предназначены для того, чтобы не создавать опасность для движения, а также помехи другим участникам движения при выполнении манёвра)

СИГНАЛЫ ВЕЛОСИПЕДИСТОВ

- 1 | Перестроение или поворот направо:**
вытянутая в сторону правая рука или согнутая в локте под прямым углом левая рука
- 2 | Перестроение или поворот налево:**
вытянутая в сторону левая рука или согнутая в локте под прямым углом правая рука
- 3 | Остановка:**
любая из рук, поднятая вверх



Рекомендуем подавать сигналы вытянутой в сторону рукой, этот сигнал понимают все водители, а сигнал согнутой рукой в локте может ввести некоторых в заблуждение



ВЕЛОСИПЕДИСТАМ ЗАПРЕЩЕНО:

- Управлять велосипедом, держась одной рукой (за исключением показа сигналов поворота или остановки) и без рук
- Двигаться по автомагистралям
- Перевозить на велосипеде пассажиров до **7** лет без специально оборудованных для них мест
- Перевозить на велосипеде груз, выступающий более чем на **0,5** м по длине или ширине за габариты, или груз, мешающий управлению
- Поворачивать налево или разворачиваться на дорогах с трамвайным движением и на дорогах, имеющих более одной полосы для движения
- Пользоваться мобильным телефоном без гарнитуры
- Пересекать проезжую часть на велосипеде по пешеходному переходу

ВАЖНО! Пересекать проезжую часть нужно по пешеходному переходу, ведя велосипед рядом с собой и подчиняясь правилам для пешеходов.

Очень ВАЖНО!

- При движении в темное время суток или в условиях недостаточной видимости иметь при себе и использовать предметы со световозвращающими элементами.

- Лучше всего их расположить на велошлеме и на колесах велосипеда



СРЕДСТВА ИНДИВИДУАЛЬНОЙ МОБИЛЬНОСТИ (СИМ):

Основные изменения
в Правилах дорожного
движения



С 1 МАРТА 2023 ГОДА

в Правила дорожного движения включили
средства индивидуальной мобильности:



электросамокаты



гироскутеры



моноколеса



сигвеи



электроскейтборды



электровелосипеды

Средства индивидуальной мобильности (СИМ) - транспортные средства, имеющее одно или несколько колес (роликов), предназначенных для индивидуального передвижения человека посредством использования двигателя (двигателей).

Что изменилось для людей на СИМ?

Знаки

Движение СИМ теперь регулируется специальными дорожными знаками. Речь идёт о разрешении, ограничении или запрете перемещения на данном транспорте в разных зонах.



Решение об установке знаков принимают местные власти в зависимости от инфраструктуры



Передвигаться на СИМ разрешено:

- Детям до 7 лет – по тротуарам, велопешеходным (на стороне для пешеходов) и пешеходным дорожкам, а также в пределах пешеходных зон.
И обязательно в сопровождении взрослых!
- Детям от 7 до 14 лет – по тротуарам, пешеходным, велосипедным и велопешеходным дорожкам (по стороне для велосипедистов),
а также в пределах пешеходных зон.
- Лицам **старше 14 лет** разрешается передвигаться на СИМ, если его масса не превышает **35 кг**: в пешеходной зоне, по тротуарам и пешеходным дорожкам при соблюдении одного из условий: отсутствуют велосипедная и велопешеходная дорожки, полоса для велосипедистов, либо отсутствует возможность двигаться по ним; водитель СИМ сопровождает ребенка в возрасте до **14 лет** на велосипеде или СИМ.

Передвигаться на СИМ разрешено:

Лицам старше **14 лет**:

- ❖ **по обочине**, если отсутствуют: велосипедная и велопешеходная дорожки, полоса для велосипедистов и тротуар, либо отсутствует возможность движения по ним.
- ❖ **по правому краю проезжей части**, если одновременно соблюдаются три условия:
 1. Отсутствуют велосипедная и велопешеходная дорожки, полоса для велосипедистов, тротуар, пешеходная дорожка, обочина, либо отсутствует возможность двигаться по ним.
 2. На дороге разрешено движение велосипедистов и ограничена скорость для автотранспорта **60 км/ч**.
 3. СИМ оборудовано тормозной системой, звуковым сигналом, световозвращателями (белого цвета спереди, оранжевого или красного – по бокам и красного – сзади) и фарой белого цвета (спереди).

Отправляясь в путь на СИМ, помните:

у пешеходов приоритет

разрешенная скорость –
не более 25 км/ч

если СИМ мешает людям, нужно
спешиться (допускается ехать
со скоростью пешеходов)



При использовании электросамоката запрещено:

- ✘ управлять, не держась за руль хотя бы одной рукой
- ✘ перевозить пассажиров, если это не предусмотрено его оборудованием или конструкцией
- ✘ буксировать велосипед и другие средства индивидуальной мобильности (кроме прицепа, предназначенного для эксплуатации данным типом электросамоката)

СИМ. ТРЕБОВАНИЯ ПДД РФ:

- Для пересечения дороги по пешеходному переходу нужно **СПЕШИТЬСЯ.**
- Движение детей в возрасте **младше 7 лет**, использующих для передвижения СИМ, должно осуществляться **ТОЛЬКО В сопровождении взрослых!**

Штраф за нарушение ПДД РФ 800 рублей,
если нарушение совершено в состоянии опьянения –
от 1000 до 1500 рублей.

ВАЖНО!

Любители покататься на роликах
или обычных самокатах (без двигателя)
по-прежнему относятся к категории «пешеходы»

Будьте в безопасности!

- 1.** Во время движения откажитесь от использования мобильного телефона, наушников и других гаджетов.
- 2.** Воздержитесь от передвижения на СИМ при недостаточной освещённости, в узких пространствах, при больших скоплениях людей, а также в местах, где много помех и препятствий.



ОТВЕТСТВЕННОСТЬ РОДИТЕЛЕЙ (законных представителей):

За нарушения ПДД несовершеннолетними,
ответственность несут их РОДИТЕЛИ (законные
представители).

1. Материалы направляются на рассмотрение комиссии по делам несовершеннолетних.
2. Владелец транспортного средства привлекается за его передачу водителю, не имеющему специального права.
3. Транспортное средство эвакуируется на специализированную стоянку.

**Ребенок
на самокате**

= ПЕШЕХОД



Ответственность несовершеннолетних за нарушение ПДД

**Нарушение
пешеходом ПДД**

**Предупреждение
или штраф 500 руб.**



**Нарушение пешеходом ПДД,
повлекшее**

- создание помех в движении транспортных средств
Штраф до 1000 руб.
- вред здоровью потерпевшему
Штраф до 1500 руб.

**Нарушение несовершеннолетним
пешеходом ПДД**

Родители подлежат ответственности по ст.5.35 КоАП РФ «Неисполнение или ненадлежащее исполнение родителями ... обязанностей по содержанию, воспитанию, обучению, защите прав и интересов несовершеннолетних»

Штраф до 500 руб. (устанавливает Комиссия по делам несовершеннолетних)

Управление транспортным средством водителем, не имеющим права управления



М- мопеды, скутеры (16+)
А1-легкие мотоциклы (16+)
А – мотоциклы (18+)
В- легковые автомобили (18+)
С- грузовые автомобили (18+)



Ответственность несовершеннолетних за нарушение ПДД

Управление скутером, мопедом, мотоциклом, квадроциклом, автомобилем **водителем, не имеющим права управления**

Штраф от 5000 до 15000 руб.
Помещение ТС на штрафстоянку

Управление транспортным средством **водителем, лишенным права управления**

Штраф 30 000 руб.
Помещение ТС на штрафстоянку

Передача управления транспортным средством лицу, заведомо не имеющему права управления транспортным средством или лишенному такого права

Штраф 30000 руб.



Управление транспортным средством водителем в состоянии опьянения



М- мопеды, скутеры (16+)
А1-легкие мотоциклы (16+)
А – мотоциклы (18+)
В- легковые автомобили (18+)
С- грузовые автомобили (18+)

Ответственность несовершеннолетних за нарушение ПДД



Управление транспортным средством водителем в состоянии опьянения

Штраф 30000 руб.

Лишение права управления на 1,5-2 года

Помещение ТС на штрафстоянку

Передача управления транспортным средством лицу, находящемуся в состоянии опьянения

Штраф 30000 руб.

Лишение права управления на 1,5-2 года



Возмещение ущерба лицам, которым был нанесен урон здоровью или имуществу



Ответственность несовершеннолетних за нарушение ПДД

Несовершеннолетние в возрасте 14-18 лет самостоятельно несут ответственность за причиненный ущерб.

Если у несовершеннолетнего в возрасте 14-18 лет нет доходов или иного имущества, достаточных для возмещения вреда, вред возмещают полностью или в недостающей части его родители.

За вред, причиненный несовершеннолетним, не достигшим 14 лет, отвечают его родители



Уголовная ответственность наступает с 16 лет (в некоторых случаях с 14 лет)



Ответственность несовершеннолетних за нарушение ПДД

Нанесение тяжкого вреда здоровью потерпевшему в ДТП.

ДТП со смертельным исходом .

Покидание места ДТП с пострадавшими

Угон транспортного средства

Кража транспортного средства

Виды уголовного наказания:

- ограничение свободы на срок до 9 лет
- принудительные работы на срок до 5 лет
- лишение права управлять транспортным средством на срок до 3 лет

**Напомните детям основные правила
дорожного движения для велосипедистов
и лиц, передвигающихся на СИМ,
и проконтролируйте, чтобы они их
соблюдали.**

Спасибо за внимание!