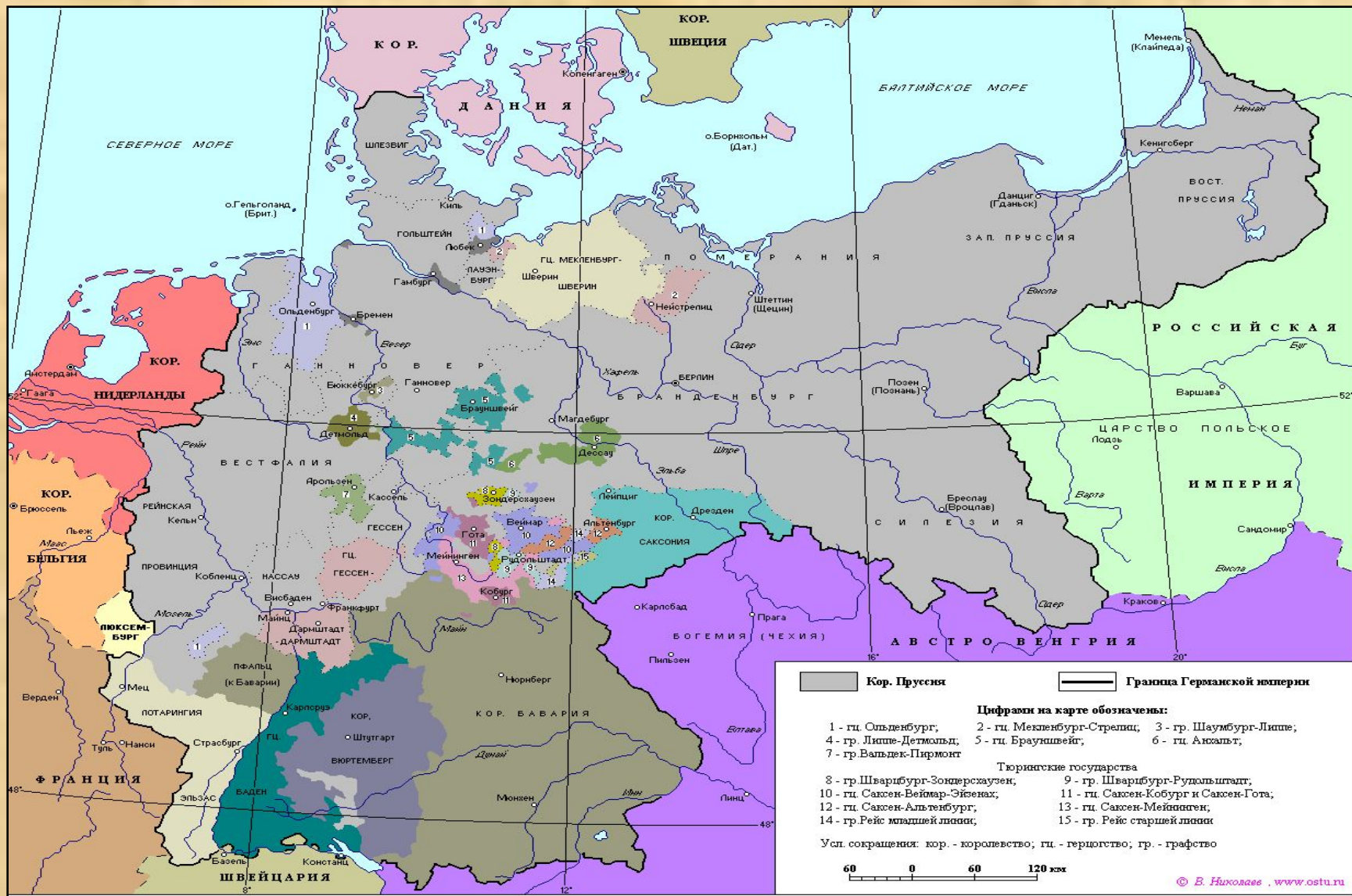


**Германская империя:  
борьба за «место под  
солнцем».**

# Германская империя (1871-1918 гг.) – 22 монархии, сохранившие свою автономию, и 3 вольных города - Гамбург, Бремен и Любек.



Кайзер Германской империи  
Вильгельм I



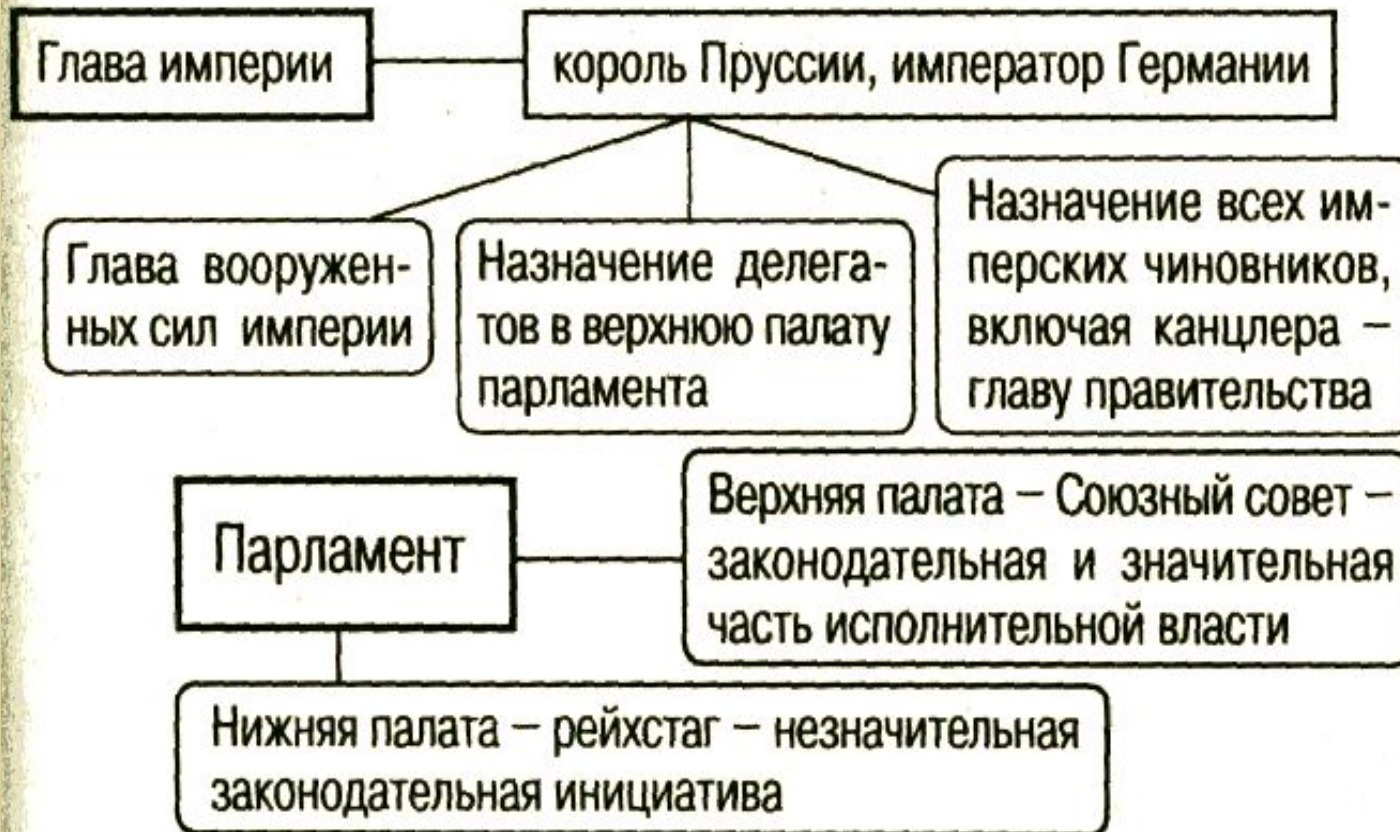
Канцлер Германской империи  
Отто фон Бисмарк





# Государственное устройство Германской империи (по Конституции 1871 года)

Состав империи – 22 монархии (Пруссия, Бавария, Саксония и др.) и несколько вольных городов.

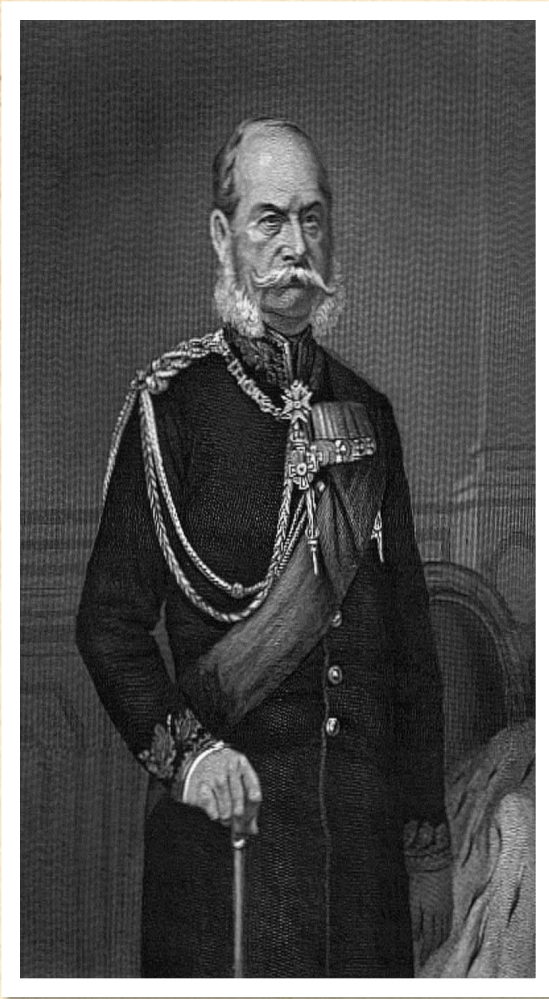


# Здание Рейхстага в Берлине





## Конституция 1871 г.



Император Вильгельм I

### Император Германской империи:

- только прусский король;
- возглавлял вооружённые силы;
- решал вопросы войны и мира;
- назначал и смещал рейхсканцлера;
- утверждал и отклонял все законопроекты;
- созывал и распускал рейхстаг.



## Конституция 1871 г.



### Канцлер Германской империи:

- **единственный общегерманский министр;**
- **нёс ответственность только перед кайзером.**

Канцлер Отто фон Бисмарк



# Внутренняя политика правительства О.Бисмарка



1. Введение единой денежной системы (золотая марка).
2. Прусский банк преобразован в Рейхсбанк (Имперский банк).
3. Создание единой государственной собственности путем национализации железных дорог, почты, телеграфа.
4. Введение монополии на табак и алкоголь.
5. Политика протекционизма (поощрение национального производства).
6. Вмешательство государства в экономическую жизнь.
7. Создание общегосударственной судебной системы, принятие единых для всей страны гражданского и уголовного кодексов.



**На рубеже XIX-XX вв.  
Германия становится одной  
из сильнейших экономически  
развитых государств мира**

# Причины успешного экономического развития Германии

Внешнеполитические причины	Развитие монополистического капитализма	Развитие капитализма в сельском хозяйстве
<p>Ограбление Франции после победы в франко-прусской войне:</p> <ol style="list-style-type: none"><li>1. Вывоз оборудования предприятий и средств транспорта.</li><li>2. Огромная контрибуция - 5 млрд. франков.</li><li>3. Эльзас и часть Лотарингии - земли, богатые железной рудой и каменным углем.</li></ol>	<ol style="list-style-type: none"><li>1. Использование опыта других стран, внедрение самой передовой технологии и новейших достижений науки и техники.</li><li>2. Создание крупных банковских и промышленных корпораций, монополий.</li><li>3. Прусская милитаристская традиция.</li><li>4. «Прусский стиль» - чувство долга, скромность, умеренность, уважение к труду.</li><li>5. Крупные банковские корпорации</li><li>6. Появление финансовой олигархии.</li></ol>	<ol style="list-style-type: none"><li>1. Обезземеливание крестьян - часть их становилась батраками в юнкерских и фермерских хозяйствах (в руках прусского юнкерства была сосредоточена почти треть обрабатываемых земель).</li><li>2. Усиление имущественного расслоения в деревне.</li><li>3. Уход крестьян в города</li></ol>



# **Социал-демократическое и рабочее движение Германии**

**После поражения Парижской коммуны 1871г.  
центр Европейского рабочего движения  
переместился в Германию,  
а Социал-демократическая партия Германии  
(СДПГ)  
стала одной из самых сильных и  
авторитетных рабочих партий в мире**

# Социал-демократическое и рабочее движение Германии

**1863 г. – создан Всеобщий германский рабочий союз (Фердинанд Лассаль).**

**1869 г. - создана Социал-демократическая рабочая партия Германии (Вильгельм Либкнехт и Август Бебель).**

**1875 г. - объединительный съезд в г. Готе - создание единой рабочей партии (СДПГ)**

- принята «Готская программа»

- Создание социалистического общества мирным путем, через организацию производственных рабочих объединений.

**1877 г. - на выборах в рейхстаг социал-демократы получили 12 депутатских мест.**



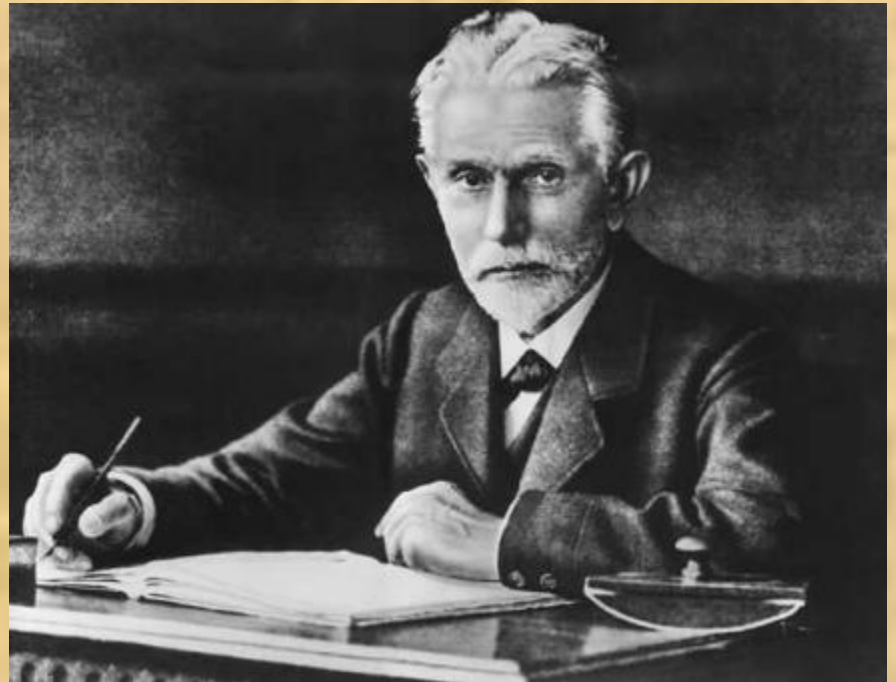
# Социал-демократическое движение в Германии.

## Социал-демократическая партия Германии (СДПГ)

- Партия, созданная на основе объединения Германского рабочего союза и Социал-демократической рабочей партии (1869), во главе которой стояли Вильгельм Либкнехт и Август Бебель. Задачей партии стало создание "свободного народного государства" мирным путем с помощью объединений рабочих.



Вильгельм Либкнехт



Август Бебель

# Всеобщий германский рабочий СОЮЗ.

- Политическая организация немецких рабочих в 1863-75. Основана в Лейпциге 23 мая 1863. Создание ВГРС явилось важным шагом к организационной самостоятельности рабочего движения. Организатором и президентом союза был Ф. Лассаль. Программа союза воплощала идеи реформистского социализма. Лассаль и его преемники (Б. Беккер, И. Швейцер, В. Газенклевер, В. Гассельман и др.) проводили тактику приспособления к бисмарковскому режиму.



Ф. Лассаль.

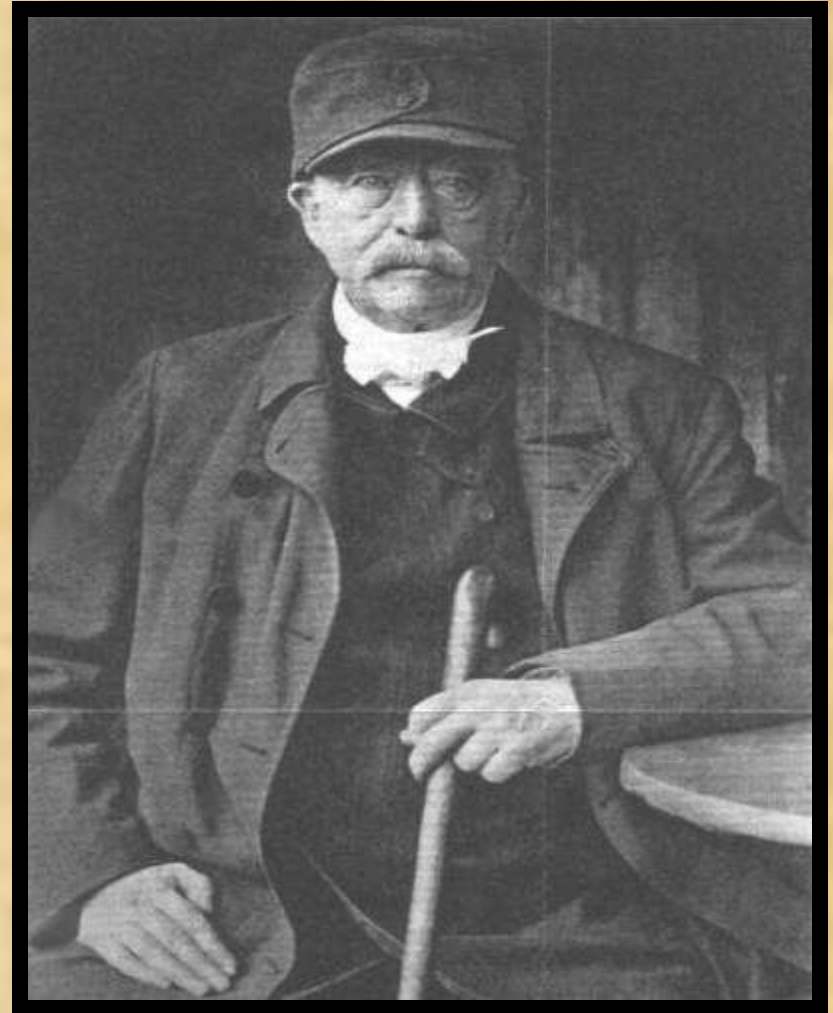


# ПОЛИТИКА СОЦИАЛЬНЫХ РЕФОРМ

1. Страхование рабочих на случай болезни (1883 г.)
2. Страхование на случай производственного травматизма (1884 г.)
3. Пенсии по старости рабочим с 70-летнего возраста (1889 г.)

**Германия стала первой страной, в которой было принято развернутое социальное законодательство.**

**Законодательство привело к усилению авторитета и значения государства в глазах немцев.**



# Итоги объединения Германии:

- Налажена система имперского государственного управления.
- Создана единая валюта – немецкая марка
- Создана имперская армия с единым командованием и уставом.
- Началось проведение социальных реформ – введено рабочее законодательство.





## 1888-1918 гг. - Вильгельм II

**Отто фон Бисмарк**  
отправлен в отставку.  
Новый канцлер-  
**Бернгард фон Бюлов**  
1900-1909 гг.

### «Новый курс»

1. господство в Европе,
2. передел сфер влияния в Африке, Азии, Океании,
3. укрепление на Балканах, на Ближнем, Дальнем и Среднем Востоке.

### «Drang nach Osten»

подготовка к «большой войне»

«Человек больших неожиданностей»

«Как хочу, так и приказываю!»

# Внешняя политика Германской империи (70–80-е гг. XIX в.)

Укрепление позиции в  
Европе

Активное участие в  
разделе мира

**Пангерманизм** — учение, требовавшее установления мирового господства для германской расы и расширения территории империи за счёт славянских земель.





## Переход от континентальной к мировой политике (90-е гг. XIX в.)

- Главная цель — **германская «мировая империя»**;
- проникновение в Китай, некоторые районы Африки (Марокко), Океанию;
- проект строительства Багдадской железной дороги;
- **«Drang nach Osten» («Натиск на Восток»)**.



# Отрицательные последствия Германской модернизации

1. Общее неудовлетворение условиями жизни городских рабочих и выходцев из деревни способствовало росту идеологий пангерманизма, шовинизма и антисемитизма.
2. Крестьяне становились неквалифицированными рабочими, порывали с традиционными ценностями
3. По отношению к польскому населению проводилась политика насильственного онемечивания - закрывались польские школы и костелы.
4. Немецкому народу бесконечно твердили, что в лице Франции он имеет смертельного врага, поэтому необходимо вооружаться.